

**T.C**  
**İZMİR YÜKSEK TEKNOLOJİ**  
**ENSTİTÜSÜ**

**2010 Yılı Yatırım Programı**  
**İzleme ve Değerlendirme Raporu**

Strateji Geliştirme Daire Başkanlığı  
Mart 2011  
İZMİR

**1-YÖNETİCİ ÖZETİ.....HATA! YER İŞARETİ TANIMLANMAMIŞ.**

**2-GENEL DEĞERLENDİRME ..... 4**

2.1. Enstitünün Vizyonu..... 4

2.2. Enstitünün Misyonu ..... 4

2.3.Enstitünün Temel Amaç ve Hedefleri ..... 5

2.4.Enstitünün Yatırımlarının Finansman Kaynakları ..... 7

2.5. Enstitünün Mevcut Üretim Kapasitesi ..... 8

2.6. 2009 Yılı Yatırımlarıyla Hedeflenen ve Gerçekleşen Kapasite Artışı ..... 9

2.7. 2009 Yılı Yatırım Uygulamaları ..... 9

2.7.1. Yatırım Uygulamalarında Karşılaşılan Temel Sorunlar ..... 10

**3. 2009 YILI PROJE UYGULAMALARI ..... 10**

a)1995H030670 Kampus Alt Yapısı ..... 11

b) 2009H031440 Büyük Onarım..... 13

c) 1996H050140 Açık ve Kapalı Spor Tesisleri ..... 15

d) 1994H033690 Fen Fakültesi İnşaatı (30.518 m2)..... 16

e)2009H031430 Makine ve Teçhizat Alımı..... 17

f) 200H031430 Yayın Alımı ..... 18

g) 2008H032950 Bilgi Teknolojileri..... 19

i) Teknolojik Araştırma Projeleri ..... 20

# İZMİR YÜKSEK TEKNOLOJİ ENSTİTÜSÜ

## 2010 YILI PROGRAMI İZLEME VE DEĞERLENDİRME RAPORU

### 1-YÖNETİCİ ÖZETİ

1992 yılında kurulan İzmir Yüksek Teknoloji Enstitüsü, teknoloji enstitülerinin dünyada ki örnekleri paralelinde; özellikle teknolojik alanlarda ileri düzeyde araştırma, eğitim, öğretim, üretim, yayın ve danışmanlık yapma misyonu ile hareket etmektedir.

Enstitümüz, kuruluşundan itibaren fiziki yerleşimini tamamlamaya yönelik yatırımlarının yanında; yenilikçi, araştırmacı, nitelikli insan gücü yetiştirme, üniversite-sanayi işbirliğini hedefleyen ve teknoloji üreten araştırma merkezleri ile laboratuvarlar oluşturma ve kütüphane kaynaklarının zenginleştirilmesi yönünde, araştırma alt yapısını oluşturmaya ağırlık veren yatırım politikaları izlemektedir.

Enstitümüzde kurulmuş olan tematik ileri araştırma merkezleri; Jeotermal Enerji Araştırma ve Uygulama Merkezi, Biyoteknoloji ve Biyomühendislik Araştırma Merkezi, Kütle Spektrometre Merkezi, Kompozit Malzemeler Araştırmalar Merkezi ve Uygulamalı Kuantum Araştırma Merkezi ve ileri düzeyde teknolojik olanaklara sahip diğer merkezler Malzeme Araştırma Merkezi, Çevre Geliştirme Uygulama ve Araştırma Merkezi ile bölge ve ülke düzeyinde araştırmacılara hizmet verilmektedir.

Enstitümüzün kuruluşundan itibaren, öğretim üyelerinin bilimsel yayın sayısının, bilimsel verimlilik ve etkinliğinin artırılması amacıyla, yayın alımları bütçesi için daha fazla kaynak ayrılması hedeflenmiştir. 2010 yılı kütüphane bütçeleri değerlendirildiğinde, devlet üniversiteleri arasında 12 nci sırada bulunan Kütüphanemizin, öğrenci ve öğretim üyesi sayısı ile oranlandığında 1 nci sıraya yükseldiği görülmektedir.

İzmir Yüksek Teknoloji Enstitüsü 2010 Yılı Bütçesi değerlendirildiğinde; 18.030.000 TL olan yatırım ödeneğinin, 49.861.000 TL olan bütçemizde % 36.16 oranında paya sahip olduğu, yatırım bütçesi teknolojik araştırmalar ödeneği olan 2.630.000 TL, nin ise, toplam bütçemizdeki oranının % 5.2, yatırım bütçemizdeki oranının % 14.59 olduğu görülmektedir. Enstitümüz bilimsel araştırma projelerinde, yıllar itibariyle artan oranda bütçe dışı destek sağlanmaktadır. 2010 yılında TÜBİTAK projelerinde, devam eden 56 projeye ilave olarak 22 adet yeni proje açılmış, toplam 78 projeden 19 adedi sonuçlanmıştır. SANTEZ projelerinde, devam eden 4 projeden biri sonuçlanmıştır. AB projelerinde ise, devam eden 2 projeye ilave olarak 2 adet proje yeni açılmış, 4 adet proje yürütülmektedir. Yürütülen bu projelerin dışında; İzmir Kalkınma Ajansı tarafından Tarım ve Kırsal Kalkınma Mali Destek Programı kapsamında bir proje desteği alınmıştır.

Kamu kuruluşlarından alınan proje desteklerinin yanı sıra Kampusun bulunduğu Çeşme-Karaburun Yarımadasının yenilenebilir enerji kaynaklarından; rüzgar, jeotermal ve güneş enerjisi, yararlanma yönündeki çalışmalarımız devam etmektedir.

Kampüs alanında yer alan İzmir Teknoloji Geliştirme Bölgesi 2004 yılından itibaren faaliyete geçmiş olup, 2010 yıl sonu itibari ile firma sayısı 67'ye, AR-GE ve yazılım geliştirme çalışanı sayısı ise 282'ye ulaşmıştır. Bölgede, üniversite-sanayi işbirlikleri oluşmaya başlamış, bölge firmalarından beşi genç girişimciler, yedisi üniversite öğretim elemanları tarafından kurulmuştur. Ek bölgede faaliyet gösteren Teknoloji Geliştirme Bölgesinin, ana bölgesinin de faaliyete geçirilebilmesi için ulusal ve uluslar arası düzeyde finansman temini ve yatırımcı ortaklık arayışı, bölge üniversiteleri, sanayici ve işadamları ile işbirliği içinde sürdürülmektedir.

Enstitümüzün yatırım politikaları; bütçe dışı gelir kaynaklarımızı arttırarak, Enstitümüzün kuruluş amacı doğrultusunda hızla gelişmesini sağlamayı, bölge ve ülke ekonomisine de ivme kazandıracak, teknoloji üreten, eğitim-öğretim ve araştırma kurumu olmayı hedeflemektedir.



## 2-GENEL DEĞERLENDİRME

### 2.1. Enstitünün Vizyonu

Enstitümüzün vizyonu gelecekteki ideallerine ulaşmak için yerine getireceği hizmetlerin ve çalışmaların kalite düzeyini en üste taşımaktır.

Türkiye'nin sanayi alanında gelişimi ve ekonomisinin geleceği, yeni teknolojilerden yararlanılması ve bu teknolojilerin geliştirilmesinde aktif rol oynamasına bağlı olacaktır. Bunun içindir ki özellikle teknolojik alanda, üst düzeyde eğitim-öğretim ve araştırma yapma temel amacı ile ileri ülkelerde en gelişmiş teknik üniversite modeli teknoloji enstitüleridir. Ülkemizde böylesi bir misyonu yüklenmesi için kurulan ilk iki teknoloji enstitüsünden biri olan İzmir Yüksek Teknoloji Enstitüsü (İYTE) ülkemiz koşullarında sunulabilecek en üst düzeyde eğitim verme ve araştırma yapma iddiasındadır.

### 2.2. Enstitünün Misyonu

Kendi alanında etkin bilim adamlarını ve çağın en ileri düşünsel altyapısına sahip mezunlarını yetiştirmek de bu kurumların en başta gelen özelliklerinden birisidir. Bir başka anlatımla da ülkemizi 21. yüzyılda ileriye taşıyacak gençlerimizi, sorumluluk duygusu gelişmiş, araştırmacı, kritik düşünmede başarılı ve kendi teknolojimizi üretecek genç bireyler olarak yetiştirilmesi için İzmir Yüksek Teknoloji Enstitüsü'nün diğer üniversitelerden farklı olarak 2547 sayılı Yüksek Öğretim Kanununda da belirtildiği gibi misyonu, özellikle teknoloji alanında ileri düzeyde eğitim-öğretim, araştırma yapmaktır.

Bu misyondan hareketle İYTE,

- Özellikle teknoloji alanında ileri düzeyde eğitim-öğretim ve araştırmaya öncelik veren, yenilikçi ve araştırmacı, ülkenin kalkınma ve gelişmesinde önderlik eden, katılımcı ve paydaşları ile sağlıklı bir iletişimi olan, eğitim-öğretim ve araştırmada ulusal ve uluslararası düzeyde tanınan, disiplinlerarası çalışmaları destekleyen,
- Kurumda "Toplam Kalite Yönetimini" öne çıkaran,
- Eğitim-öğretim ve araştırmada ulusal ve uluslararası düzeyde tanınan,
- Disiplinlerarası çalışmaları destekleyen bir Yüksek Teknoloji Enstitüsü olarak belirlemiştir.

**Bu iyileştirme, geliştirme ve yeni oluşumlar aşağıda ana başlıklar altında yer almaktadır:**

Araştırmaların ülke ihtiyaçları göz önünde bulundurularak belirlenen konular çevresinden seçilmesi ve bunların özellikle desteklenmesi,

Ürüne ve yayına dönük araştırmaların artırılması,

“İzmir Teknoloji Geliştirme Bölgesi” ile olan ilişki ve işbirliğinin artırılması,

Eğitim-öğretim ve araştırmalarda yaratıcılığın ve yenilikçiliğin özendirilmesi,

Enstitü kaynaklarının artırılması,

Kurum içi iş yapılanmasının güçlendirilmesi,

Toplam kalite yönetiminin geliştirilmesi,

Ulusal/Uluslararası eğitim-öğretim kurumlarıyla iletişim ve işbirliğinin artırılması,

İYTE'nin ulusal/uluslararası düzeyde öğrenciler tarafından tercih edilirliliğinin artırılması,

Akademik ve idari personelin memnuniyetinin artırılması,

İYTE'nin uluslararası tanınırlılığının artırılması,

İYTE'nin ihtiyaç duyduğu yeni akademik birimlerin kurulması.

### **2.3.Enstitünün Temel Amaç ve Hedefleri**

- Eğitimde ve öğretimde uluslararası normları esas alan, öğrenci merkezli ve proje Esaslı eğitim yöntemleri kullanarak mezunlarını yaratıcı, yenilikçi, girişimci, kritik düşünme ve ekip çalışmasına yatkın, topluma ve çevreye karşı sorumlu, kendi ülkesinin teknolojilerini üretecek bireyler yetiştirmek.
- Cumhuriyetin temel ilkelerinin korunmasına, demokrasiye ve topluma karşı sorumluluk duyguları gelişmiş bireyler yetiştirmek.
- Bilimsel, sosyal ve bireysel anlamda öğrencilerin gelişimini sağlayacak her türlü olanağı artırmak.
- Diğer eğitim kurumları ile araştırma ve ortak eğitim programları yürütmek konusunda işbirliği yapmak.
- Yeni kurulmuş veya akademik kadro açığı olan üniversitelere, lisansüstü eğitim programları yoluyla nitelikli akademisyen yetiştirmek.
- Fakültelerin dar kapsamlı çok sayıda bölüm yerine az sayıda anahtar bölümlerden oluşturulması, bilgi düzeyindeki ilerleme ve modern toplum gereksinimleri sonucunda ortaya çıkan çeşitli karmaşık sorunların çözümlenmesinde akademik bölümlerin tek başlarına yeterli olamaması gerçeğinden hareketle disiplinlerarası programlara ağırlık verilerek ihtisaslaşmanın lisansüstü eğitim ile sağlanması,
- İzmir Yüksek Teknoloji Enstitüsü mezunlarının eğitimleri sırasında kazanacakları öğrenme becerisiyle, kendini yenileyebilen, analitik düşünen, bilgiye erişebilen, belirsizlikler içinde çözüm üretebilen, etkin sözlü ve yazılı iletişim kurabilen, sorumluk alabilen, çok disiplinli ekip çalışmasına yatkın, bireysel başarı yanında takım başarısını hedefleyen, katma değeri yüksek üretime önderlik eden, kendi iş imkanlarını hazırlamayı hedef alarak tüm imkanları değerlendirebilen bireyler olarak yetiştirilmesi, 21 inci yüzyılda ülkemizin teknolojiyi tüketen değil, üreten ülke olmasını sağlayacak araştırma ve çalışmaların yapılması,
- Ülkemiz hammadde kaynaklarını kullanarak, sürdürülebilir kalkınmayı hedefleyen, katma değeri yüksek planlı üretimin gerçekleştirilmesini sağlayacak bilginin üretilmesi ve bu bilginin ürüne dönüştürülmesini sağlayacak çalışmaların yapılması,
- Araştırma alanında yayın, lisansüstü tezleri, patent gibi ürünlerle yeni bilgi ve teknolojileri üretmek, sanayimizin araştırma-geliştirme ihtiyaçlarına en iyi biçimde karşılık vermek ve sanayi ile sıkı bir işbirliği içerisinde çalışmak,
- Yayınlar, araştırmalar ve diğer mesleki çalışmalar vasıtasıyla uluslararası düzeyde tanınmak,

- Başta kendi bünyesinde kurulmuş olan “İzmir Teknoloji Geliştirme Bölgesi”nde ve bu bölge yardımıyla tüm ülkede ileri teknoloji kullanan üreten şirketlerin oluşumunun ve büyümesinin desteklenmesi, bu yönde çalışma yapan şirketlere AR-GE çalışmalarını yürütebilecekleri ortam ve desteğin sağlanması, yeni istihdam alanlarının yaratılması,
- Araştırma ve uygulama çalışmaları ile yeni bilgi üretilmesi ve bu yolla bilime uluslar arası düzeyde katkı yapılması, üretilen bilginin yayılmasının başarılması ve ürüne dönüştürülmesi yoluyla ülkenin ve insanlığın geleceğine olumlu katkıda bulunulması,
- Yapılan ve yapılacak çalışmaların ulusal çıkarlara ve kalkınmaya hizmet edecek, sanayinin ve toplumun ihtiyaçlarına yanıt verecek nitelikte olmasının temel ilke olarak benimsenmesi,
- Ülke ekonomisinin ve sanayisinin geleceğinin yeni teknolojilerden yararlanılması ve bu teknolojilerin geliştirilmesinde aktif rol üstlenilmesine bağlı olacağı bilinci ile kalkınma hedefine ulaşılmasında gerekli bilgi ve deneyim ile donatılmış nitelikli bilim adamlarının yetiştirilmesi,
- Enstitümüzün misyonu ile özdeşleşen bu hedefe mutlaka ulaşılması, Akademik ve idari tüm kurum çalışanları arasında işbirliği, dayanışma ve memnuniyetinin sağlanması,
- Yapılacak araştırma ve uygulama projeleriyle Çeşme-Karaburun Yarımadası’na ve İzmir’in kalkınmasına katkıda bulunulması.



## 2.4.Enstitünün Yatırımlarının Finansman Kaynakları

**Enstitümüz 2010 Yılı Bütçesi aşağıdaki gibi oluşmuştur:**

Personel Giderleri	21.059.000	%42.24
Sosyal Güvenlik Kurumuna Devlet Primi Giderleri	4.360.000	%8.74
Mal ve Hizmet Alım Giderleri	5.396.000	%10.82
Cari Transferler	1.016.000	%2.04
Sermaye Giderleri	18.030.000	%36.16
<b>TOPLAM</b>	<b>49.861.000</b>	<b>%100</b>

<b>Enstitü Yatırım Ödeneklerinin Sektörel Dağılımı</b>		
Teknolojik Araştırma	2.630.000	%14.59
Eğitim	15.000.000	%83.19
Spor	400.000	%2.22
<b>TOPLAM</b>	<b>18.030.000</b>	<b>%100</b>

2010 Yılı Yatırım Bütçemizin tamamı hazine yardımından karşılanmak üzere 18.030.000.-TL olarak belirlenmiştir. Enstitümüz giriş kapısı inşaatı için 800.000.-TL lik likit fazlasından ödenek eklenerek, yatırım ödenekleri toplamı 18.830.000.000.-TL olmuştur.



## 2.5. Enstitünün Mevcut Üretim Kapasitesi

BİRİMLER	MEVCUT FİZİKİ KAPALI ALANLAR m <sup>2</sup>										
	HİZMETE ALINIŞ TARİHİ	İDARİ BİNALAR	EĞİTİM ALANLARI		SOSYAL ALANLAR	LOJMAN	YURTLAR	SİRKÜLASYON ALANI	SPOR ALANLARI		TOPLAM
			DERSLİK	LABARATUAR	KANTİN KAFETERYA				AÇIK SPOR TESİSLERİ	KAPALI SPOR TESİSLERİ	
<b>MÜHENDİSLİK FAKÜLTESİ</b>											0
DEKANLIK		383						26			409
GIDA MÜHENDİSLİĞİ		398	36	383				242			1.059
İNŞAAT MÜHENDİSLİĞİ		258	71	82				242			653
BİLGİSAYAR MÜHENDİSLİĞİ		440	256	362				177			1.235
ELK.-ELEKTRONİK MÜHENDİSLİĞİ		1460	239	3015				1258			5.972
KİMYA MÜHENDİSLİĞİ	2005	4576	1010	2820				3601			12.007
MAKİNA MÜHENDİSLİĞİ	2009	3707	1172	3267	205			5761			14.112
<b>MİMARLIK FAKÜLTESİ</b>											0
DEKANLIK		2378						811			3.189
MİMARLIK		834	640	334				711			2.519
ŞEHİR BÖLGE PLANLAMA		834	640	334				711			2.519
MİMARİ RESTORASYON		834	640	334				711			2.519
ENDÜSTRİ ÜRÜNLERİ TASARIM		834	640	334				711			2.519
<b>FEN FAKÜLTESİ</b>											0
DEKANLIK		806						250		214	1.270
MOLEKÜLER BİYOLOJİ VE GENETİK		703		800				1181			2.684
FİZİK		874	820	1373	229			1813			5.109
KİMYA		808	282	2434				1181			4.705
MATEMATİK		698	495					1181			2.374
<b>REKTÖRLÜK</b>											0
REKTÖRLÜK ÖZEL KALEM		315						50			365
GENEL SEKRETERLİK		2104						388			2.492
PERSONEL DAİRE BAŞKANLIĞI		172						41			213
ÖĞRENCİ İŞLERİ DAİRE BAŞKANLIĞI		244						93			337
SKS DAİRE BAŞKANLIĞI		1816		320	6413			1667	7510	10417	28.143
KÜTÜPHANE VE DÖK. DAİRE BAŞKANLIĞI		3165		190				2625			5.980
İDARİ VE MALİ İŞLER DAİRE BAŞKANLIĞI		256						41			297
STRATEJİ GELİŞTİRME DAİRE BAŞKANLIĞI		172						41			213
YAPI İŞLERİ VE TEKNİK DAİRE BAŞKANLIĞI		893						93			986
HUKUK MÜŞAVİRLİĞİ		120									120
GENEL KÜLTÜR DERSLERİ BÖLÜMÜ		236						79			315
YABANCI DİLLER BÖLÜMÜ		86	862					521			1.469
DÖNER SERMAYE		114						15			129
İÇ DENETİM		72									72
LOJMANLAR						4280					4.280
<b>MÜH. VE FEN BİLİMLERİ ENSTİTÜSÜ</b>		241	96					100			437
BİLGİSAYAR UYG. ARAŞTIRMA MERKEZİ		80		250				166			496
MALZEME ARAŞTIRMA MERKEZİ		378		248				115			741
SÜREKLİ EĞİTİM MERKEZİ		30									30
JEO.ENERJİ ARAŞTIRMA VE UYG.MERKEZİ		72									72
ULUSLAR ARASI İLİŞKİLER OFİSİ		10									10
YURTLAR		2327			900	1150	9750				14.127
ÇEVRE ARGE		381		392				177			950
TEKNOARK		7914						478			8.392
<b>BİYOTEKNOLOJİ GEO</b>		118		236				230			584
<b>GENEL TOPLAM</b>		42.141	7.899	17.508	7.747	5.430	9.750	27.488	7.510	10.631	136.104



## 2.6. 2010 Yılı Yatırımlarıyla Hedeflenen ve Gerçekleşen Kapasite Artışı

Fen Fakültesi Matematik ve Biyoloji Bölüm Binaları inşaatında; 2010 yılı iş programına uygun olarak; Matematik Bölüm Binası inşaat seviyesi % 91, Biyoloji Bölüm Binası inşaat seviyesi % 42 olarak gerçekleşmiş olup, Matematik Bölüm Binasının Mart/2011, Biyoloji Bölüm Binasının ise Eylül/2011'de hizmete girmesi planlanmaktadır.

Kampus Alt Yapısı Projesi kapsamında; 2010 yılı iş programına uygun olarak 37 adet proje gerçekleştirilmiştir.

Büyük Onarım Projesi kapsamında ise; 2009 yılında yıllara sari olarak ihalesi yapılan Mühendislik Fakültesi 27.4 ve 27.5 Elektrik-Elektronik Laboratuvarları Binalarının Güçlendirme işinde 2009 yılı sonunda 27.4 binası, 2010 yılı iş programına uygun olarak da Haziran/2010 tarihinde 27.5 Binası hizmete girmiştir. Bu proje kapsamında, Enstitümüzde bulunan 40 adet lojmanın çatı, cephe ve tretuvarları büyük onarım işinin ihalesi yapılmış, onarımlar Aralık/2010 tarihinde tamamlanmıştır. Ayrıca; yıl içinde on dokuz adet büyük onarım projesi gerçekleştirilmiştir.

## 2.7. 2010 Yılı Yatırım Uygulamaları

PROJENİN ADI	KBÖ ÖDENEĞİ	EKLENEN	DÜŞÜLEN	TOPLAM ÖDENEK	HARCAMA	GERÇEKLEŞME
2010H031090 Çeşitli Ünitelerin Etüd Projesi	50			50	-	-
1994H033690 Fen Fakültesi İnşaatı (30.518 m2)	7.000			7.000	7.000	%100
1995H030670 Kampus Altyapısı	2.500	800		3.300	3.300	%100
2001H031210 Lojman İnşaatı	2			2	-	-
2009H031440 Büyük Onarım	2.000	389		2.389	2.381	%99
2010H031100 Muhtelif İşler	3.446	99	99	3.446	3.246	%94
1996H050140 Açık ve Kapalı Spor Tesisleri	400		389	11	-	-
2009K120860 Uygulamalı Kuantum Araştırma Merkezi	2.630		2.630		2.508	%95
Kamulaştırma	2			2	-	-

### 2.7.1. Yatırım Uygulamalarında Karşılaşılan Temel Sorunlar

#### Kurumsal olarak:

- İzmir Yüksek Teknoloji Enstitüsü 1992 yılında özellikle teknolojik alanlarda ileri düzeyde araştırma-egitim ve öğretim yapmak üzere kurulmuş, kuruluşundan itibaren fiziki yapılaşmasını ve araştırma alt yapısını tamamlama yönünde yatırım politikaları izlemiş bulunmaktadır. Yatırım ödeneklerinin; Enstitünün kuruluş amaçları ve öncelikleri gözetilerek ve yetersiz olan öz gelirleri de dikkate alınarak tespit edilmesi ve yüksek teknoloji enstitülerinin misyon ve vizyonunu tam anlamıyla yerine getirebilmesi için, ileri araştırma projelerinin öncelikli olarak desteklenmesi gerektiği düşünülmektedir.

#### AR-GE proje destekleri açısından:

- TÜBİTAK-SANTEZ-KALKINMA AJANSLARI gibi, değişik ulusal kaynaklardan finanse edilen araştırma projelerinin; bölgesel düzeyde öncelik ve koordinasyon sağlanarak desteklenmesi gerektiği,
- Bölgesel düzeyde planlanan yatırım önceliklerinde ise; Teknoloji Geliştirme Bölgeleri ile işbirliği ve koordinasyon sağlanmasının, üniversite-sanayi işbirliğini geliştireceği, kaynakların verimli ve etkin kullanımı açısından yararlı olacağı,
- Bölgesel düzeyde araştırma kapasitesini belirleyici, insan gücü ve araştırma yatırımlarına ilişkin envanter çalışmalarının yapılması ve yatırım önceliklerinin buna göre belirlenmesi gerektiği düşünülmektedir.

### 3. 2010 YILI PROJE UYGULAMALARI



**a) 1995H030670 Kampus Alt Yapısı**

	<b>2007</b>	<b>2008</b>	<b>2009</b>	<b>2010</b>
<b>Yılı Ödeneği</b>	3.000.000.-	3.325.000.-	2.500.000.-	2.500.000.-
<b>Eklenen (Likit)</b>	100.000.-	160.000.-	750.000.-	800.000.-
<b>Bütçe İçi Aktarma</b>	299.000.-			
<b>Düşülen</b>				
<b>Bloke</b>	402.000.-			
<b>Harcama</b>	2.897.000.-	3.484.999.-	3.250.000.-	3.300.000.-

Enstitümüz ana giriş kapısı inşaatının tamamlanabilmesi için, yıl içinde 800.000 TL likit karşılığı ödenek eklenmiştir.

2010 yılı iş programına uygun olarak; Kampus Altyapısı Projesi kapsamında, otuz yedi adet proje tamamlanmıştır. Bütçe olanakları ile tamamlanan projeler kullanılmaya başlanmış olup bazılarının imalatı devam etmektedir.

Kampus Altyapı İnşaatları; 14.07.1998 tarihinde ihale edilmiş olup “Yol-Su-elektrik-Kanalizasyon İkmal İnşaatı” işi ve “Dere Yatakları Islahı-Ağaçlandırma-İstinat Duvarları İnşaatı” işi olmak üzere iki inşaat kapsamında yürütülmektedir.

Kampus Altyapısı Projesinde; 2009 yılı başında % 30 keşif artışı ile birlikte toplam keşfin % 127’si tamamlanmış, 2009 yılı içinde Temmuz ayı sonuna kadar yapılan imalatlar ile de keşifte % 129,91 seviyesinde gerçekleşme oranına ulaşılmıştır. Bu tarih itibariyle, altyapı işinin süresi bitmiş, işin keşif bedeli de dolmuştur. Ancak altyapı kapsamında yapılması tasarlanan imalatlar henüz bitmediğinden ilgili Bakanlık onayı ile % 62’lik ilave keşif artışı alınmıştır. Bu tarihten itibaren aynı şartlarla işe devam edilmekte olup, toplam keşif artışı da % 92 olmuştur.

2009 yılı sonunda Kampus Altyapı İnşaatının ilk keşfine göre tamamlanma oranı % 136,77 iken, 2010 yılında yapılan işler ile birlikte bu oran % 144,54 seviyesine ulaşmıştır.

**Kampus Altyapısı Projesinde, 2010 yılı iş programına uygun olarak yapılan işler:**

- Mini golf sahası yapıldı (50\*25 = 1250 m2)
- Mini golf sahası, 6 adet projektör direği dikilerek aydınlatılmıştır.
- Lojmanlara gidiş yolu sol tarafına gölet yapıldı.
- Ağaç dikili alanlarda ve bina çevresindeki bahçelerde damlama sulama sistemi yapıldı.
- 2009’ da başlayan Kampus çevresi tel çit çekilmesine devam edildi.
- Mimarlık Fakültesi önündeki yolun kaldırımsız tarafına kaldırım yapıldı.
- Rektörlük arkası servis yolu yapıldı.
- Rektörlük arkasındaki meydanın çevresine yağmur suyu tahliyesi için açık kanal yapıldı.
- Rektörlük arkası meydana toprak serildi.
- Fizik Binası önündeki servis bekleme yerine çıkış merdivenleri yapıldı.
- 2009’ da başlayan spor salonu arkası şev düzenlemesi tamamlanarak çim taşı döşendi.
- Mimarlık Fakültesi A Blok önündeki terasta pergole yapıldı.
- Terfi istasyonuna mekanik ızgara, pompa, rögar ve terfi hattı yapıldı.
- Terfi istasyonuna takılan yeni pompanın elektrik hattı çekildi, otomasyon panosunun montajı yapıldı.
- Biyoloji-Matematik Binalarının trafo merkezi tamamlanarak trafoların, OG hücrelerinin ve jeneratörün montajları yapıldı.

- Biyoloji-Matematik Binalarının trafo merkezini besleyen OG kabloları çekilip bağlantılarının yapılması.
- Biyoloji-Matematik Binalarının elektrik ve telefon besleme hatları ile fiber optik kabloları çekilmesi.
- Biyoloji-Matematik Binalarının çevresindeki istinat duvarları yapıldı.
- Biyoloji-Matematik Binaları önündeki kaldırım yapılarak yurt karşısı kaldırıma bağlandı.
- Biyoloji-Matematik Binalarının suyunun ana hat bağlantısı yapıldı.
- Spor Salonu arkası servis yolu yapıldı.
- Spor Salonu arkası servis yolunun yanına istinat duvarı yapıldı.
- Teknopark önündeki yolun tek tarafına kaldırım yapıldı.
- Kütüphane dış bahçe etrafının istinat duvarları yapıldı.
- Çeşme kapısının yan tarafına bahçe toprağı taşınarak serildi.
- Mimarlık Fakültesi bahçesine bahçe toprağı taşınarak serildi.
- Kampus Kuzey kanadı yol dolgusu ve yağmur suyu drenaj ızgaraları yapılarak kaplamaya hazır hale getirildi.
- Kampus Kuzey kanadı yolunun tek tarafının kaldırım yapıldı.
- Kampus giriş kapısının yapımına başlandı, imalatı devam ediyor.
- Kampus güvenlik (kamera ve kartlı geçiş) sistemine altyapı oluşturmak ve mevcut net work ağını güçlendirmek için kampus binalarına yeni fiber optik kablolar çekilmesi.
- Fen Fakültesi C Bloкта data merkezinin yerinin değişmesi ve ilave data hatlarının gerekmesi nedeni ile bina içi data kabloları yenilenmesi.
- Çeşme giriş kapısı ile Teknopark Bölgesi arkasından Kafeterya Binasına kadar uzanan çevre yolu çift konsollu galvaniz aydınlatma direkleri dikilerek aydınlatılması.
- Yurtlar tarafından Gülbahçe giriş kapısına giden yola tek konsollu galvaniz aydınlatma direkleri dikilerek aydınlatması yapılması.
- Mimarlık Fakültesi çıkış yolunun mevcut aydınlatma direklerinin eksikleri tamamlanarak işletmeye alınması.
- 3 adet giriş kapısındaki güvenlik kulübelere armatür ve projektör takılarak kulübe çevrelerinin aydınlatması yapılması.
- Spor Salonu yanındaki "Barınma Ofisi" binasına telefon hattı çekilmiştir.
- Kampus ana girişine yapılan "İZMİR YÜKSEK TEKNOLOJİ ENSTİTÜSÜ" yazısının aydınlatılması

Altyapı İkmal İnşaatı 2010 yılı ödeneğı  $2.500.000+800.000= 3.300.000,00.-TL$ 'dir. 1998 yılında yapılan ihalede keşif bedeli %30 + % 62 ilave keşif artışı dahil  $4.800.000,00.-TL$  olarak belirlenmiştir.

Sözleşme yıllarına göre 2010 yılı parasal gerçekleşme oranı % 100 dür. İkmal İhalesine göre toplam fiziki harcama  $3.678.804,00.-TL$  ve gerçekleşme oranı % 76,64 seviyesindedir. İlk ihale başlangıcından itibaren toplam proje maliyeti  $41.000.000,00.-TL$ 'dir.

2010 yılı sonuna kadar kümülatif olarak  $37.389.915,00.-TL$  harcanmış, cari fiyatlarla gerçekleşme oranı % 91,19 olmuştur.

**b) 2009H031440 Büyük Onarım**



	2007	2008	2009	2010
<b>Yılı Ödeneđi</b>	700.000.-	500.000.-	1.698.000.-	2.000.000.-
<b>Eklenen (Likit)</b>				
<b>Bütçe İçi Aktarma</b>				389.000.-
<b>Düşülen</b>	146.500.-	140.000.-	113.000.-	
<b>Bloke</b>	225.000.-			
<b>Harcama</b>	327.000.-	359.995.-	1.585.000.-	2.381.000.-

1996H050140 nolu Açık ve Kapalı Spor Tesisleri projesindeki 400.000.-TL ödeneđin 389.000 TL si, Jeotermal Isıtmalı Açık ve Kapalı Yüzme Havuzu ile Rüzgar Türbini yapım işi ihalesine çıkılamaması nedeni ile ilgili projede kullanım imkanı bulunmadığından, 2009H031440 proje nolu Büyük Onarım ödeneđine eklenmiştir.

Mühendislik Fakültesi, 27.4 ve 27.5 Elektrik-Elektronik Laboratuvarları Binalarının Güçlendirme ihalesi 30.03.2009 tarihinde yapılarak inşaata başlanılmış, 2009 yılı sonunda 27.4 binası, Haziran/2010 tarihinde ise 27.5 binası hizmete alınmıştır.



**Büyük Onarım Projesinde, 2010 yılı iş programına uygun olarak yapılan işler:**

<b>BİTEN İŞLER</b>	<b>KDV DAHİL TUTARI (TL)</b>
MÜH.FAK.27/4 VE 27/5 GÜÇLENDİRME VE ONARIM İNŞAATI	1.472.650,95
MÜH. OG HÜCRELERİ	38.609,60
MÜH. AG PANOLARI	29.087,00
MİM. TRAFİKO ONARIMI	39.176,00
MİM. A+B ÇATI ONARIMI	36.580,00
MİM. YAPI FİZ. LAB. MOBİLYA	37.138,14
MİMARLIK A+B ARASI TESİSAT BORU YENİLEME	20.650,00
MİM. B BLOK KÜÇÜK SINIF ASMATAVAN	11.554,62
DAİRE BAŞKANLIĞI ZEMİN TEMİZLİĞİ VE CİLA	752,84
MİM. B BLOK 9 ADET BÜYÜK SINIF ASMATAVAN	37.547,60
DAİRE BAŞKANLIĞI PVC	15.066,24
MİM. B BLOK KÜÇÜK SINIF ARMATÜR MONTAJI	9.676,00
YABANCI DİLLER ALÇIPAN, DEMİR KORKULUK	39.370,88
MİMARLIK B KUZEY-GÜNEY MANTOLAMA	30.140,74
YAPI İŞLERİ DAİRE BAŞKANLIĞI ALÜMİNYUM DOĞRAMA TAMİRATLARI	1.829,00
DAİRE BAŞKANLIĞI BİNASI 308 NOLU ODA ALÇIPAN BÖLME DUVAR YAPILMASI	4.513,50
MİMARLIK A BLOK MANTOLAMA	35.341,00
KÜTÜPHANE AL.CAMLI DOĞRAMA	20.060,00
REKTÖRLÜK ÇATI VE ASMATAVAN	6.844,00
REKTÖRLÜK VE DAİRE BŞK BİNASI KAZAN DAİRELERİ KAPALI İMBİSAT SİSTEMİNE DÖNÜŞTÜRÜLMESİ	6.613,90
40 ADET LOJMANLAR ÇATI, CEPHE VE TRETUVARLARI ONARIM İŞİ	488.990,22
TOPLAM HARCANAN ( KDV DAHİL )	2.382.192,22

**c) 1996H050140 Açık ve Kapalı Spor Tesisleri**

Enstitümüz 2010 Yılı Yatırım Programında yer alan 1996H050140 numaralı Açık ve Kapalı Spor tesisleri projesindeki 400.000.-TL ödeneğin 389.000 TL si, Jeotermal Isıtımlı Açık ve Kapalı Yüzme Havuzu ile Rüzgar Türbini yapım işi ihalesine çıkılamaması nedeni ile ilgili projede kullanım imkanı bulunmadığından, 2009H031440 nolu Büyük Onarım projesine aktarılmıştır.

**d) 1994H033690 Fen Fakültesi İnşaatı (30.518 m2)**



	2007	2008	2009	2010
<b>Yılı Ödeneği</b>	1.200.000.-	1.815.000.-	1.250.000.-	7.000.000.-
<b>Eklenen (Likit )</b>			1.000.000.-	
<b>Eklenen (Ek Ödenek)</b>		2.000.000.-		
<b>Bütçe İçi Aktarma</b>			1.216.000.-	
<b>Düşülen</b>				
<b>Bloke</b>				
<b>Harcama</b>	1.125.857.-		3.466.000.-	7.000.000.-



**Matematik ve Biyoloji Bölüm Binaları İnşaatı Projesinde, 2010 yılı iş programına uygun olarak yapılan işler:**

**Matematik Bölümü :**

Dış saçak ve güneş kırıcılar, balkon korkulukları dışında inşaat imalatlarının tamamı bitirildi.

Matematik Bölümü inşaat seviyesi % 91 olarak gerçekleşmiştir.

**Biyoloji Bölümü:**

Kaba inşaat tamamen bitirildi. İç ve dış sıva %90, dış mekanik mermer ve terra cot kaplama %85, duvar seramikleri%70, yer döşeme mermerleri %30, çatı eğim betonları ve tecrit %50, saç kapı kasaları %100, sıhhi tesisat-pis su ve temiz su borularının tamamı, kalorifer dairesi prizmatik su deposu- hidroforlar- yakıt tankı yangın pompaları bitirildi. Klima kanalları %70 seviyesinde, elektrik tesisatı duvar ve yer borulama işleri bitirildi. Galvaniz tava montajları yapıldı. Kablolama işleri yapılıyor.

Biyoloji Bölümü inşaat seviyesi %42 olarak gerçekleşmiştir.

2008 yılında yapım ihale teklif bedeli 16.000.000,00.-TL (KDV hariç) ile sonuçlandırılan, Fen Fakültesi Matematik ve Biyoloji Bölüm Binaları İnşaatına; 2010 yılı sonuna kadar 11.965.000,00.-TL harcanmıştır.

İş programına uygun olarak 2010 yılında yapılması gereken işlerin %100'ü tamamlanmış ve 7.000.000,00.-TL ödenek harcanmıştır. Binanın toplam fiziki gerçekleşme oranı % 57 seviyesindedir. Fen Fakültesi İnşaatının; Matematik ve Biyoloji Bölüm Binaları da dahil olmak üzere toplam proje tutarı 40.000.000,00.-TL' dir.

2010 yılı sonuna kadar kümülatif olarak 27.511.233,00.-TL harcanmış ve cari fiyatlarla gerçekleşme oranı % 69 olarak gerçekleşmiştir.

**e)2010H031100 Makine ve Teçhizat Alımı**

	2007	2008	2009	2010
<b>Yılı Ödeneği</b>	2.965.000.-YTL	2.500.000.-YTL	2.019.000.-TL	2.000.000-TL
<b>Eklene (Likit)</b>	705.000.-YTL			
<b>Eklene (Ek Ödenek)</b>				
<b>Bütçe İçi Aktarma (Eklene)</b>		360.000.-YTL	228.000.-TL	
<b>Düşülen</b>				
<b>Bloke</b>	150.000.-YTL			
<b>Harcama</b>	3.519.172.-YTL	2.750.755.-YTL	2.093.918.-TL	1.815.756.-TL

Projeye 2010 yılında 2.000.000.-TL ödenek verilmiş, ödeneğin 1.815.756.-TL'si harcanmıştır. Projeden yapılan alımların, 1.302.033,48 TL tutarlık kısmı ihale usulü ile kalan 513.722,52 TL tutarlık kısmı ise doğrudan temin usulü ile yapılmıştır. Harcamanın birimleri itibarı ile dağılımı aşağıda belirtilmiştir.

BİRİMLER	HARCAMA
Rektörlük ve Bağlı Birimler	918.125,92 TL
Mühendislik Fakültesi	375.094,70 TL
Fen Fakültesi	412.878,45 TL
Mimarlık Fakültesi	109.656,93 TL
<b>TOPLAM</b>	<b>1.815.756.- TL</b>



#### **h) 2010H031430 Yayın Alımı**

Yayın alımı için 2010 yılında 846.000.-TL ödenek verilmiştir. Bu ödeneğin; 665.476,70 TL'si 26 adet veritabanı ödemelerinde, 126.092,95 TL'si 1.794 adet kitap alımı ödemelerinde, 46.920,30 TL'si ise 57 adedi yabancı dergi ile 63 adet Türkçe basılı dergi ödemelerinde kullanılmıştır. Ayrıca; 7.162,05 TL tutarında 174 adet DVD alımı yapılmış, yayın alımlarında toplam 845.652.-TL tutarında harcama yapılmıştır.

Yıl	Ödeneği	Harcama	Gerçekleşme
2008	800.000.-YTL	796.400.-YTL	%99.5
2009	500.200.- TL	500.116.- TL	%99.9
2010	846.000.- TL	845.652.- TL	%99.9

### 2010 Yılı Harcamaları

Veri Tabanı Ödemeleri	26 adet	665.476,70 TL
Kitap Alımı	1.794 adet	126.092,19 TL
Türkçe Basılı Dergi Alımı	63 adet	2.166,58 TL
Yabancı Dergi Alımı	57 adet	44.753,72 TL
DVD Alımı	174 adet	7.162,05 TL
<b>TOPLAM</b>		<b>845.651,45 TL</b>

Türkiye'deki devlet üniversiteleri arasında bütçe olarak 12'nci sırada bulunan Kütüphanemiz, öğrenci ve öğretim üyesi sayısına oranlandığında ise 1'nci sıraya yükselmektedir. Enstitünün kuruluşundan itibaren kütüphane kaynaklarının arttırılmasına verilen önemin bir göstergesi sayılan "Yayın Alımları" bütçesi, öğretim üyelerimizin yazdıkları bilimsel makale sayısında da önemli ölçüde artışa neden olmaktadır.

### Kütüphane Kaynakları

Materyal Adı	Gerçekleşme Rakamı (2009)	Gerçekleşme Rakamı (2010)
Toplam Kitap	31.869	35.231
Satın Alınan Kitap	1.060	2.153
Toplam Elektronik Kitap	75.018	99.759
Abone Olunan Veritabanı	61	75
Abone Olunan Güncel Basılı Dergi	204	236
Kütüphane İYTE Tez Koleksiyonu	692	854
Abone Olunan Elektronik Dergi	29.958	30.667
Multi Medya Materyal	31.124	31.177

#### ı) 2010H031100 Bilgi Teknolojileri

2010 yılında söz konusu projeye; bilgisayar alımları için 300.000 TL, yazılım alımları için 300.000 TL olmak üzere, toplam 600.000 TL ödenek verilmiştir. Yazılım alımları için verilen 300.000 TL'den 99.000 TL'si bilgisayar alımlarına aktarılmış, ödenek toplamı 399.000 TL olmuştur.

Bilgisayar Alımları				
Yılı	2007	2008	2009	2010
Ödeneği	400.000.-	400.000.-	200.000.-	300.000.-
Eklenen			28.000.-	99.000.-
Düşülen		222.100.-		
Harcama	327.345.-	177.735.-	228.000.-	397.352.-

Yazılım Alımları				
Yıl	2007	2008	2009	2010
Ödeneği	260.000.-	400.000.-	300.000.-	300.000.-
Eklenen				
Düşülen		137.900.-	28.000.-	99.000.-
Harcama	163.420.-	261.636.-	271.470.-	177.015.-

#### I) Teknolojik Araştırma Projeleri



#### 2009K120860 Uygulamalı Kuantum Araştırma Merkezi

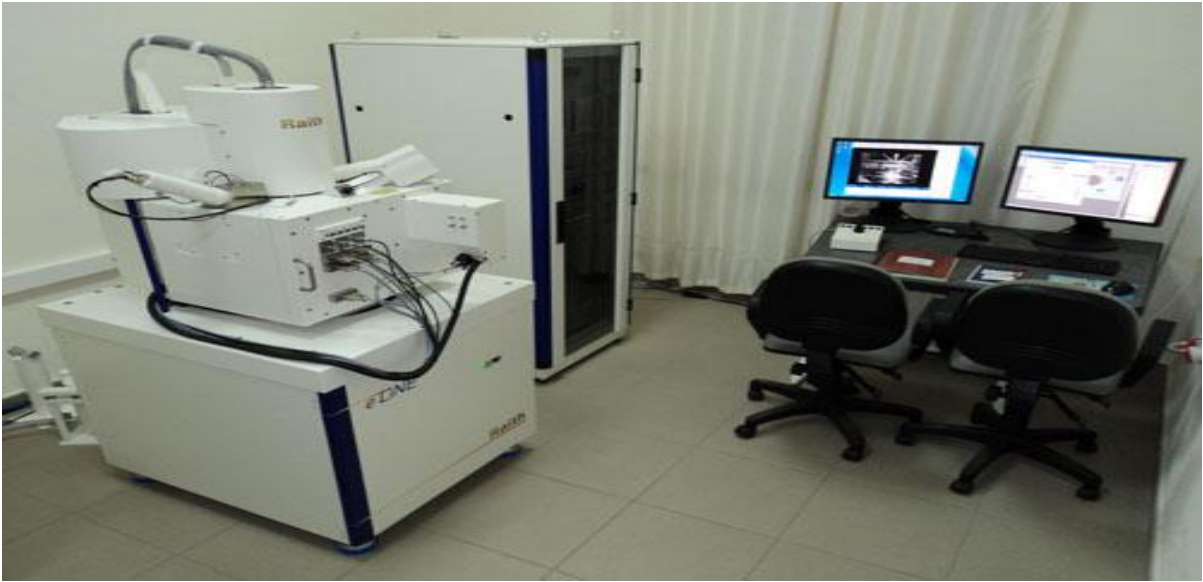
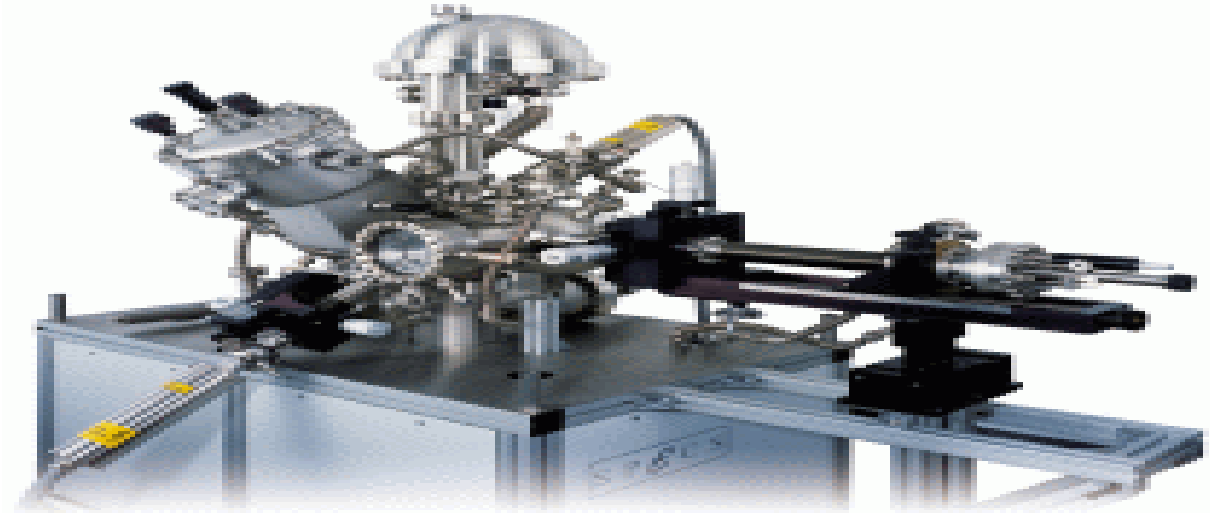
Yılı	Ödenek	Harcama	Gerçekleşme
2009	1.500.000.-	1.500.000.-	% 100
2010	2.630.000	2.630.000.-	% 100

Dünyada gelişmiş ülkelerde bulunan kuantum araştırma merkezleri, Türkiye’de ise Bilkent ve Orta Doğu Teknik Üniversitesi bünyesinde kurulmuş olup, İstanbul Teknik Üniversitesinde de yeni oluşturulmaktadır.

Enstitümüzün kuruluş amacı; ileri düzeyde teknolojik araştırmalar ve üretim yapmak olarak belirlenmiştir. Enstitümüzün diğer üniversitelerden farkı “Üretim” yapmak amacı ile kurulmuş olmasıdır. Rutin analiz yapan merkezlerle böyle bir misyonu sağlamak mümkün bulunmadığından, son kullanıcı için **teknoloji üreten merkezlerin** kurulmasına öncelik verilmektedir. Uygulamalı Kuantum Araştırma Merkezi İzmir ve Ege Bölgesinin ihtiyacını da karşılamak üzere tasarlanmıştır.

## Uygulamalı Kuantum Arařtırma Merkezi için 2010 yılında satın alınan cihazlar

- 1- XPS (UV, Auger Mopping ARPES Opsiyonları ile )
- 2- Confocal RAMAN
- 3- FTIR ( Geniř Spektrum)
- 4- Spektrofotometre (Geniř Spektrum)
- 5- E-beam gaz injeksiyon opsiyonu (Türkiyede ilk)



**E-beam sistemi**