

T.C
İZMİR YÜKSEK TEKNOLOJİ
ENSTİTÜSÜ

2012 Yılı Yatırım Programı
İzleme ve Değerlendirme Raporu

Strateji Geliştirme Daire Başkanlığı
Mart 2013
İZMİR

1-YÖNETİCİ ÖZETİ	3
2-GENEL DEĞERLENDİRME	4
2.1. Enstitünün Vizyonu	4
2.2. Enstitünün Misyonu	4
2.3.Enstitünün Temel Amaç ve Hedefleri	5
2.5. Enstitünün Mevcut Üretim Kapasitesi.....	7
2.6. 2012 Yılı Yatırımlarıyla Hedeflenen ve Gerçekleşen Kapasite Artışı	8
2.7. 2012 Yılı Yatırım Uygulamaları	8
3. 2012 YILI PROJE UYGULAMALARI	8
1994H033690 Fen Fakültesi İnşaatı (30.518 m2)	8
2012K120750 Merkezi Araştırma Laboratuvarı.....	9
2012H032140 Derslik ve Merkezi Birimler	10
1995H030670 Kampus Alt Yapısı.....	11
2012H032120 Çeşitli Ünitelerin Etüd Projesi	12
2012H032150 Büyük Onarım	12
1996H050140 Açık ve Kapalı Spor Tesisleri (İYTE Tek Tribünlü Yarı Olimpik Güneş Enerjili Yüzme Havuzu İnşaatı)	13
2012H032130 Muhtelif İşler.....	14
Kamulaştırma	16

İZMİR YÜKSEK TEKNOLOJİ ENSTİTÜSÜ **2012 YILI PROGRAMI İZLEME VE DEĞERLENDİRME RAPORU**

1-YÖNETİCİ ÖZETİ

1992 yılında kurulan İzmir Yüksek Teknoloji Enstitüsü, teknoloji enstitülerinin dünyada ki örnekleri paralelinde; özellikle teknolojik alanlarda ileri düzeyde araştırma, eğitim, öğretim, üretim, yayın ve danışmanlık yapma misyonu ile hareket etmektedir.

Enstitümüz, kuruluşundan itibaren fiziki yerleşimini tamamlamaya yönelik yatırımlarının yanında; yenilikçi, araştırmacı, nitelikli insan gücü yetiştirme, üniversite-sanayi işbirliğini hedefleyen ve teknoloji üreten araştırma merkezleri ile laboratuvarlar oluşturma ve kütüphane kaynaklarının zenginleştirilmesi yönünde, araştırma alt yapısını oluşturmaya ağırlık veren yatırım politikaları izlemektedir.

Enstitümüzde; Çevre Geliştirme Uygulama ve Araştırma Merkezi, Jeotermal Enerji Araştırma ve Uygulama Merkezi, Biyoteknoloji ve Biyomühendislik Araştırma Merkezi, Kütle Spektrometre Merkezi, Kompozit Malzemeler Araştırmalar Merkezi, Uygulamalı Kuantum Araştırma Merkezi olmak üzere bilimsel araştırma proje destekleriyle oluşturulan ileri düzeyde teknolojik olanaklara sahip tematik araştırma merkezleri ve Malzeme Araştırma Merkezi ile bölge ve ülke düzeyinde araştırmacılara hizmet verilmektedir.

Enstitümüz 2012 Yılı Bütçesinin % 29.80'lik dilimi olan 18.200.000 TL 'sini yatırım ödenekleri oluşturmaktadır. Yılı ödenek ihtiyacı için 1.071.688 TL likit ödenek eklenerek, toplam yatırım ödeneği 19.271.688 TL'ye ulaşmıştır. 2012 yılında yapımına başlanılması planlanan Derslik ve Merkezi Birimler projesi kapsamındaki Mühendislik Fakültesi İnşaat Mühendisliği Binası inşaatı, Açık ve Kapalı Spor Tesisleri kapsamındaki Güneş Enerjili ve Tek Tribünlü Yarı Olimpik Yüzme Havuzu inşaatı ile Merkezi Araştırma Laboratuvar Binası inşaatı ihale işlemlerinde, yapı ruhsatı alınması yönünde yaşanan sorunlar nedeniyle gecikmeler yaşanmış, ihaleler yılsonuna sarkmış ve yılı ödenekleri harcanamamıştır. Bu nedenle; 2012 yılı yatırım harcamaları tutarı 9.366.000 TL olarak, % 48 oranında gerçekleşmiştir.

Enstitümüzce; Kalkınma Bakanlığı tarafından desteklenen yatırım projelerinin yanı sıra, İzmir Kalkınma Ajansı tarafından desteklenen yatırım projeleri de yürütülmektedir. İZKA Tarım ve Kırsal Kalkınma Mali Destek Programı kapsamında sağlanan destekle yapımı tamamlanan Zeytin-Zeytinyağı Geliştirme Merkezi hizmete girmiş, 2012 yılında ise, İzmir Kalkınma Ajansından İzmir Teknoloji Geliştirme Bölgesi İnovasyon Merkezi Projesi için proje desteği sağlanmıştır.

Kampüs alanında yer alan İzmir Teknoloji Geliştirme Bölgesi 2004 yılından itibaren faaliyete geçmiş olup, 2012 yılsonu itibari ile firma sayısı 91'e, AR-GE ve yazılım geliştirme çalışanı sayısı ise 400'e ulaşmıştır. Bölgede, üniversite-sanayi işbirlikleri oluşmaya başlamış, bölge firmalarından beşi genç girişimciler, dokuzu üniversite öğretim elemanları tarafından kurulmuştur. Ek bölgede faaliyet gösteren Teknoloji Geliştirme Bölgesinin, ana bölgesinin de faaliyete geçirilebilmesi için ulusal ve uluslararası düzeyde finansman temini ve yatırımcı ortaklık arayışı, bölge üniversiteleri, sanayici ve işadamları ile işbirliği içinde sürdürülmektedir.

Enstitümüzün yatırım politikaları; bütçe dışı gelir kaynaklarımızı arttırarak, Enstitümüzün kuruluş amacı doğrultusunda hızla gelişmesini sağlamayı, bölge ve ülke ekonomisine de ivme kazandıracak, teknoloji üreten, eğitim-öğretim ve araştırma kurumu olmayı hedeflemektedir.



2-GENEL DEĞERLENDİRME

2.1. Enstitünün Vizyonu

Enstitümüzün vizyonu gelecekteki ideallerine ulaşmak için yerine getireceği hizmetlerin ve çalışmaların kalite düzeyini en üste taşımaktır.

Türkiye'nin sanayi alanında gelişimi ve ekonomisinin geleceği, yeni teknolojilerden yararlanılması ve bu teknolojilerin geliştirilmesinde aktif rol oynamasına bağlı olacaktır. Bunun içindir ki özellikle teknolojik alanda, üst düzeyde eğitim-öğretim ve araştırma yapma temel amacı ile ileri ülkelerde en gelişmiş teknik üniversite modeli teknoloji enstitüleridir. Ülkemizde böylesi bir misyonu yüklenmesi için kurulan ilk iki teknoloji enstitüsünden biri olan İzmir Yüksek Teknoloji Enstitüsü (İYTE) ülkemiz koşullarında sunulabilecek en üst düzeyde eğitim verme ve araştırma yapma iddiasındadır.

2.2. Enstitünün Misyonu

Kendi alanında etkin bilim adamlarını ve çağın en ileri düşünsel altyapısına sahip mezunlarını yetiştirmek de bu kurumların en başta gelen özelliklerinden birisidir. Bir başka anlatımla da ülkemizi 21. yüzyılda ileriye taşıyacak gençlerimizi, sorumluluk duygusu gelişmiş, araştırmacı, kritik düşünmede başarılı ve kendi teknolojimizi üretecek genç bireyler olarak yetiştirilmesi için İzmir Yüksek Teknoloji Enstitüsü'nün diğer üniversitelerden farklı olarak 2547 sayılı Yüksek Öğretim Kanununda da belirtildiği gibi misyonu, özellikle teknoloji alanında ileri düzeyde eğitim-öğretim, araştırma yapmaktır.

Bu misyondan hareketle İYTE,

- Özellikle teknoloji alanında ileri düzeyde eğitim-öğretim ve araştırmaya öncelik veren, yenilikçi ve araştırmacı, ülkenin kalkınma ve gelişmesinde önderlik eden, katılımcı ve paydaşları ile sağlıklı bir iletişimi olan, eğitim-öğretim ve araştırmada ulusal ve uluslararası düzeyde tanınan, disiplinler arası çalışmaları destekleyen,
- Kurumda "Toplam Kalite Yönetimini" öne çıkaran,
- Eğitim-öğretim ve araştırmada ulusal ve uluslararası düzeyde tanınan,
- Disiplinler arası çalışmaları destekleyen bir Yüksek Teknoloji Enstitüsü olarak belirlemiştir.

Bu iyileştirme, geliştirme ve yeni oluşumlar aşağıda ana başlıklar altında yer almaktadır:

Araştırmaların ülke ihtiyaçları göz önünde bulundurularak belirlenen konular çevresinden seçilmesi ve bunların özellikle desteklenmesi,

Ürüne ve yayına dönük araştırmaların artırılması,

“İzmir Teknoloji Geliştirme Bölgesi” ile olan ilişki ve işbirliğinin artırılması,

Eğitim-öğretim ve araştırmalarda yaratıcılığın ve yenilikçiliğin özendirilmesi,

Enstitü kaynaklarının artırılması,

Kurum içi iş yapılanmasının güçlendirilmesi,

Toplam kalite yönetiminin geliştirilmesi,

Ulusal/uluslararası eğitim-öğretim kurumlarıyla iletişim ve işbirliğinin artırılması,

İYTE'nin ulusal/uluslararası düzeyde öğrenciler tarafından tercih edilirliliğinin artırılması,

Akademik ve idari personelin memnuniyetinin artırılması,

İYTE'nin uluslararası tanınırlılığının artırılması,

İYTE'nin ihtiyaç duyduğu yeni akademik birimlerin kurulması.

2.3.Enstitünün Temel Amaç ve Hedefleri

- Eğitimde ve öğretimde uluslararası normları esas alan, öğrenci merkezli ve proje Esaslı eğitim yöntemleri kullanarak mezunlarını yaratıcı, yenilikçi, girişimci, kritik düşünme ve ekip çalışmasına yatkın, topluma ve çevreye karşı sorumlu, kendi ülkesinin teknolojilerini üretecek bireyler yetiştirmek.
- Cumhuriyetin temel ilkelerinin korunmasına, demokrasiye ve topluma karşı sorumluluk duyguları gelişmiş bireyler yetiştirmek.
- Bilimsel, sosyal ve bireysel anlamda öğrencilerin gelişimini sağlayacak her türlü olanağı artırmak.
- Diğer eğitim kurumları ile araştırma ve ortak eğitim programları yürütmek konusunda işbirliği yapmak.
- Yeni kurulmuş veya akademik kadro açığı olan üniversitelere, lisansüstü eğitim programları yoluyla nitelikli akademisyen yetiştirmek.
- Fakültelerin dar kapsamlı çok sayıda bölüm yerine az sayıda anahtar bölümlerden oluşturulması, bilgi düzeyindeki ilerleme ve modern toplum gereksinimleri sonucunda ortaya çıkan çeşitli karmaşık sorunların çözümlenmesinde akademik bölümlerin tek başlarına yeterli olamaması gerçeğinden hareketle disiplinlerarası programlara ağırlık verilerek ihtisaslaşmanın lisansüstü eğitim ile sağlanması,
- İzmir Yüksek Teknoloji Enstitüsü mezunlarının eğitimleri sırasında kazanacakları öğrenme becerisiyle, kendini yenileyebilen, analitik düşünen, bilgiye erişebilen, belirsizlikler içinde çözüm üretebilen, etkin sözlü ve yazılı iletişim kurabilen, sorumluk alabilen, çok disiplinli ekip çalışmasına yatkın, bireysel başarı yanında takım başarısını hedefleyen, katma değeri yüksek üretime önderlik eden, kendi iş imkanlarını hazırlamayı hedef alarak tüm imkanları değerlendirebilen bireyler olarak yetiştirilmesi, 21 inci yüzyılda ülkemizin teknolojiyi tüketen değil, üreten ülke olmasını sağlayacak araştırma ve çalışmaların yapılması,
- Ülkemiz hammadde kaynaklarını kullanarak, sürdürülebilir kalkınmayı hedefleyen, katma değeri yüksek planlı üretimin gerçekleştirilmesini sağlayacak bilginin üretilmesi ve bu bilginin ürüne dönüştürülmesini sağlayacak çalışmaların yapılması,
- Araştırma alanında yayın, lisansüstü tezleri, patent gibi ürünlerle yeni bilgi ve teknolojileri üretmek, sanayimizin araştırma-geliştirme ihtiyaçlarına en iyi biçimde karşılamak ve sanayi ile sıkı bir işbirliği içerisinde çalışmak,
- Yayınlar, araştırmalar ve diğer mesleki çalışmalar vasıtasıyla uluslararası düzeyde tanınmak,
- Başta kendi bünyesinde kurulmuş olan “İzmir Teknoloji Geliştirme Bölgesi”nde ve bu bölge yardımıyla tüm ülkede ileri teknoloji kullanan üreten şirketlerin oluşumunun ve büyümesinin desteklenmesi, bu yönde çalışma yapan şirketlere AR-GE çalışmalarını yürütebilecekleri ortam ve desteğin sağlanması, yeni istihdam alanlarının yaratılması,
- Araştırma ve uygulama çalışmaları ile yeni bilgi üretilmesi ve bu yolla bilime uluslararası düzeyde katkı yapılması, üretilen bilginin yayılmasının başarılması ve ürüne dönüştürülmesi yoluyla ülkenin ve insanlığın geleceğine olumlu katkıda bulunulması,
- Yapılan ve yapılacak çalışmaların ulusal çıkarılara ve kalkınmaya hizmet edecek, sanayinin ve toplumun ihtiyaçlarına yanıt verecek nitelikte olmasının temel ilke olarak benimsenmesi,

- Ülke ekonomisinin ve sanayisinin geleceğinin yeni teknolojilerden yararlanılması ve bu teknolojilerin geliştirilmesinde aktif rol üstlenilmesine bağlı olacağı bilinci ile kalkınma hedefine ulaşılmasında gerekli bilgi ve deneyim ile donatılmış nitelikli bilim adamlarının yetiştirilmesi,
- Enstitümüzün misyonu ile özdeşleşen bu hedefe mutlaka ulaşılması, Akademik ve idari tüm kurum çalışanları arasında işbirliği, dayanışma ve memnuniyetinin sağlanması,
- Yapılacak araştırma ve uygulama projeleriyle Çeşme-Karaburun Yarımadası'na ve İzmir'in kalkınmasına katkıda bulunulması.



2.4.Enstitünün Yatırımlarının Finansman Kaynakları

Enstitümüz, 5018 sayılı Kanuna ekli II sayılı cetvelde yer alan hazine yardımı alan özel bütçeli kamu idaresi statüsünde olup, yatırım harcamaları hazine yardımı ile finanse edilmektedir. 2012 Yılı Enstitü Bütçesinin % 29,80'nini yatırım harcamaları oluşturmaktadır.

Personel Giderleri	29.477.000.-	% 48,27
Sosyal Güvenlik Kurumuna Devlet Primi Giderleri	5.155.000.-	% 8,44
Mal ve Hizmet Alım Giderleri	7.123.000.-	% 11,66
Cari Transferler	1.117.000.-	% 1,83
Sermaye Giderleri	18.200.000.-	% 29,80
TOPLAM	61.072.000.-	% 100

2012 yatırım programı gereğince, teknolojik araştırma sektöründe bir proje, eğitim sektöründe beş proje, spor sektöründe ise bir proje yürütülmüştür.

Enstitü Yatırım Ödeneklerinin Sektörel Dağılımı		
Teknolojik Araştırma	3.000.000.-	% 16,48
Eğitim	14.000.000.-	% 76,92
Spor	1.200.000.-	% 6,60
TOPLAM	18.200.000.-	% 100

2012 Yılı Enstitü Yatırım Bütçesinin tamamı hazine yardımından karşılanmak üzere 18.200.000.- TL olarak belirlenmiş, toplam yedi adet yatırım projesi yürütülmüştür. Yıl içinde, 2011 yılından devreden akreditiflerden doğan 636.256 TL ödenek ile yıl içinde oluşan ödenek ihtiyacı için 1.072.088.-TL likit karşılığı ödenek eklenmiş ve yıl sonu ödenek toplamı 19.272.088 TL'ye ulaşmıştır.

2.5. Enstitünün Mevcut Üretim Kapasitesi

BİRİMLER	MEVCUT FİZİKİ KAPALI ALANLAR m ²										
	HİZMETE ALINIŞ TARİHİ	İDARİ BİNALAR	EĞİTİM ALANLARI		SOSYAL ALANLAR			SİRKÜLASYON ALANI	SPOR ALANLARI		TOPLAM
			DERSLİK	LABARATUVAR	KANTİN/ KAFETERYA	LOJMAN	YURTLAR		AÇIK SPOR TESİSLERİ	KAPALI SPOR TESİSLERİ	
MÜHENDİSLİK FAKÜLTESİ											
DEKANLIK		383						26			409
GIDA MÜHENDİSLİĞİ		398	36	383				242			1.059
İNŞAAT MÜHENDİSLİĞİ		258	71	82				242			653
BİLGİSAYAR MÜHENDİSLİĞİ		440	256	362				177			1.235
ELK.-ELEKTRONİK MÜHENDİSLİĞİ	2000	1.460	239	3.015				1.258			5.972
KİMYA MÜHENDİSLİĞİ	2005	4.576	1.010	2.820				3.601			12.007
MAKİNA MÜHENDİSLİĞİ	2009	3.707	1.172	3.267	205			5.761			14.112
MİMARLIK FAKÜLTESİ											
DEKANLIK	2006	2.378						811			3.189
MİMARLIK	2004	834	640	334				711			2.519
ŞEHİR BÖLGE PLANLAMA	2002	834	640	334				711			2.519
MİMARİ RESTORASYON	1999	834	640	334				711			2.519
ENDÜSTRİ ÜRÜNLERİ TASARIM	1999	834	640	334				711			2.519
FEN FAKÜLTESİ											
DEKANLIK	1999	806						250		214	1.270
MOLEKÜLER BİYOLOJİ VE GENETİK	2012	7.868	500	4.060	150			3.955			16.533
FİZİK	2007	874	820	1.373	229			1.813			5.109
KİMYA	2000	808	282	2.434				1.181			4.705
MATEMATİK	2011	3.267	995	315	75			2.325			6.977
REKTÖRLÜK											0
REKTÖRLÜK ÖZEL KALEM	1999	315						50			365
GENEL SEKRETERLİK	1999	2.104						388			2.492
PERSONEL DAİRE BAŞKANLIĞI	1999	172						41			213
ÖĞRENCİ İŞLERİ DAİRE BAŞKANLIĞI	2000	244						93			337
SKS DAİRE BAŞKANLIĞI	2006	1.816		320	6413			1.667	7510	10417	28.143
KÜTÜPHANE VE DÖK. DAİRE BAŞKANLIĞI	2006	3.165		190				2.625			5.980
İDARİ VE MALİ İŞLER DAİRE BAŞKANLIĞI	2000	256						41			297
STRATEJİ GELİŞTİRME DAİRE BAŞKANLIĞI	2000	172						41			213
YAPI İŞLERİ VE TEKNİK DAİRE BAŞKANLIĞI	2000	893						93			986
HUKUK MÜŞAVİRLİĞİ	1999	120									120
GENEL KÜLTÜR DERSLERİ BÖLÜMÜ	2006	236						79			315
YABANCI DİLLER BÖLÜMÜ	2000	86	862					521			1.469
DÖNER SERMAYE	2000	114						15			129
İÇ DENETİM	2000	72									72
LOJMANLAR	2002						4.280				4.280
MÜH. VE FEN BİLİMLERİ ENSTİTÜSÜ	2000	241	96					100			437
BİLGİSAYAR UYG. ARAŞTIRMA MERKEZİ	2006	80		250				166			496
MALZEME ARAŞTIRMA MERKEZİ	2000	378		248				115			741
SÜREKLİ EĞİTİM MERKEZİ		30									30
JEO.ENERJİ ARAŞTIRMA VE UYG.MERKEZİ	2002	72									72
ULUSLAR ARASI İLİŞKİLER OFİSİ		10									10
YURTLAR	2005	2.327			900	1.150	9750				14.127
ÇEVRE ARGE	2002	381		392				177			950
TEKNOPARK		7.914						478			8.392
BİYOTEKNOLOJİ GEO		118		236				230			584
SAV-TAG AR-GE	2012	1.878,5									1.879
ZEYTİN-ZEYTİNYAĞI İŞL.VE GEL.MER.	2011	484,56									485
GENEL TOPLAM		54.238	8.899	21.083	7.972	5.430	9.750	31.406	7.510	10.631	156.919

Enstitümüzün; idari bina alanları, derslik ve laboratuvarlardan oluşan eğitim alanları, kantin- kafeterya-lojman ve Kredi ve Yurtlar Kurumuna bağlı yurtlardan oluşan sosyal alanları, açık ve kapalı spor tesisi alanları ile İzmir Teknoloji Geliştirme Bölgesinde yer alan AR-GE binaları alanları ile İZKA projesi ile yapılandırılan Zeytinyağı İşleme Geliştirme Merkezi de dahil olmak üzere 2012 yılı fiziki yerleşimi 156.919 m²'ye ulaşmış bulunmaktadır.

2012 yılında Fen Fakültesi Moleküler Biyoloji ve Genetik Bölüm Binası ile İZTEKGEB'de yer alan SAV-TAG AR-GE Binası hizmete girmiştir.

2.6. 2012 Yılı Yatırımlarıyla Hedeflenen ve Gerçekleşen Kapasite Artışı

Çeşitli Ünitelerin Etüd Projesinde, 2012 yılında ihalesi yapılacak olan İYTE Güneş Enerjili Tek Tribünlü Yarı Olimpik Yüzme Havuzu projesi ile İYTE Tümüleşik Araştırma Merkezinin zemin etüdü ile mimari projeleri yaptırılmıştır. Fen Fakültesi Matematik ve Biyoloji Bölüm Binaları inşaatında, Biyoloji Bölüm binası inşaatı 03 Mayıs 2012 tarihinde kısmi geçici kabulü yapılarak teslim alınmıştır. Kampus Alt Yapısı Projesi kapsamında, 2012 yılı iş programına uygun olarak 17 adet proje gerçekleştirilmiştir.

2.7. 2012 Yılı Yatırım Uygulamaları

PROJENİN ADI	KBÖ ÖDENEĞİ	EKLENEN	DÜŞÜLEN	TOPLAM ÖDENEK	HARCAMA	GERÇEKLEŞME
2012H032120 Çeşitli Ünitelerin Etüd Projesi	98	232		330	118	%36
2012H032140 Derslik ve Merkezi Birimler	5.400	400		5.800	879	%15
1995H030670 Kampus Altyapısı	4.000			4.000	4.000	%100
2012H032150 Büyük Onarım	2.500		1.000	1.500	1.368	% 91
2012H032130 Muhtelif İşler	2.000	1.200		3.237	2.912	%90
1996H050140 Açık ve Kapalı Spor Tesisleri	1.200			1.200		-
2012K120750 Merkezi Araştırma Laboratuvarı	3.000			3.000		-
Kamulaştırma	2.000	240		242	89	% 37

Enstitümüz 2012 Yılı Yatırım Programında yer alan ve 2012 yılında yapımına başlanılacak olan, Derslik ve Merkezi Birimler projesi kapsamındaki Mühendislik Fakültesi İnşaat Mühendisliği Binası inşaatı, Açık ve Kapalı Spor Tesisleri kapsamındaki Güneş Enerjili ve Tek Tribünlü Yarı Olimpik Yüzme Havuzu inşaatı ile Merkezi Araştırma Laboratuvar Binası inşaatı ihale işlemlerinde, yapı ruhsatı alınması yönünde yaşanan sorunlar nedeniyle gecikmeler yaşanmış, ihaleler yılsonuna sarkmış ve yılı ödenekleri harcanamamıştır.

3. 2012 YILI PROJE UYGULAMALARI

1994H033690 Fen Fakültesi İnşaatı (30.518 m2)

	2008	2009	2010	2011	2012
Yılı Ödeneği	1.815.000.-	1.250.000.-	7.000.000.-	10.500.000.-	1.000.-
Eklenen (Likit)		1.000.000.-			400.000.-
Eklenen(Ek Ödenek)	2.000.000.-				
Bütçe İçi Aktarma		1.216.000.-			
Düşülen					
Harcama	1.500.000.-	3.466.000.-	7.000.000.-	10.500.000.-	378.882.-



Matematik ve Biyoloji Binası

2008 yılında yapım ihalesi teklif bedeli 16.000.000,00.-TL (KDV hariç) sonuçlandırılan Fen Fakültesi Biyoloji ve Matematik Bölüm Binaları İnşaatına, 2012 yılı sonuna kadar 19.417.844,00.-TL harcanmıştır. İş programına uygun olarak 2012 yılı sonuna kadar yapılması gereken işlerin %100'ü tamamlanmıştır. 2012 yılında Enstitümüz likit fazlasından 400.000,00.-TL ödenek aktarılmış ve bunun 379.000,00.-TL'si harcanmıştır. Binanın toplam fiziki gerçekleşme oranı % 100 seviyesindedir. Fen Fakültesi, Matematik ve Biyoloji bölüm binaları da dahil olmak üzere toplam proje tutarı 39.726.000,00.-TL' dir. 2012 yılı sonuna kadar kümülatif harcama 39.726.000,00.-TL' ve cari fiyatlarla gerçekleşme oranı % 100 olmaktadır. Matematik Bölüm Binası 18 Şubat 2011 tarihinde, Moleküler Biyoloji ve Genetik Bölüm Binası ise 03 Mayıs 2012 tarihinde kısmi geçici kabulü yapılarak teslim alınmıştır.

2012K120750 Merkezi Araştırma Laboratuvarı





Proje için 2012 Yılı Yatırım programı ile 3.000.000,00 TL ödenek tahsis edilmiş, 30/10/2012 tarihinde yapım ihalesi teklif bedeli 5.715.000,00.-TL (KDV hariç) sonuçlandırılan, Merkezi Araştırma ve Laboratuvar Binası İnşaatına 25/12/2012 tarihinde başlanılmıştır. Merkezi Araştırma ve Laboratuvar Binası İnşaatı toplam proje tutarı 10.000.000,00.-TL, 2012 yılı bütçesi 3.000.000.-TL olup, 2012 yılı itibarıyla harcama yapılamamıştır.

2012H032140 Derslik ve Merkezi Birimler





Proje için 2012 Yılı Yatırım programı ile 5.399.000 TL ödenek tahsis edilmiş, 10/10/2012 tarihinde yapım ihalesi teklif bedeli 12.600.000,00.-TL (KDV hariç) sonuçlandırılan Mühendislik Fakültesi İnşaat Mühendisliği Bölüm Binası İnşaatına 22/11/2012 tarihinde başlanılmıştır. 2012 yılı sonuna kadar binanın temel kazıları yapılmış ve A blok temel betonu atılmıştır. İş programına uygun olarak 2012 yılı sonuna kadar yapılması gereken işlerin % 9,26'sı tamamlanmış, 2012 yılı ödeneğinin 500.400,32.-TL'si harcanmıştır. Binanın toplam fiziki gerçekleşme oranı % 0,331 seviyesindedir. Mühendislik Fakültesi İnşaat Mühendisliği Binası da dahil olmak üzere toplam proje tutarı 17.912.000,00.-TL' dir. 2012 yılı sonuna kadar kümülatif harcama 500.400,32.-TL' ve cari fiyatlarla gerçekleşme oranı % 0,279 olmaktadır.

1995H030670 Kampus Alt Yapısı

	2008	2009	2010	2011	2012
Yılı Ödeneği	3.325.000.-	2.500.000.-	2.500.000.-	450.000.-	4.000.000.-
Eklene (Likit)	160.000.-	750.000.-	800.000.-	430.000.-	
Bütçe İçi Eklene				3.000.000.-	
Düşülen					
Harcama	3.484.999.-	3.250.000.-	3.300.000.-	2.864.000.-	4.000.000.-

Altyapı İkmal İnşaatının 2012 yılı ödeneği 4.000.000,00.-TL'dir. 1998 yılında yapılan ihalede keşif bedeli %30 + % 62 ilave keşif artışı dahil 4.800.000,00.-TL olarak belirlenmiştir. (3.939.565,00.-TL tenzilatlı) Sözleşme yıllarına göre 2012 yılı sonuna kadar toplam fiziki harcama 3.385.333,00.-TL(tenzilatlı) ve gerçekleşme oranı % 85,93 seviyesindedir. İlk ihale başlangıcından itibaren toplam proje maliyeti 64.200.000,00.-TL'dir. 2012 yılı sonuna kadar kümülatif harcama 54.946.000,00.-TL olarak gerçekleşmiş, cari fiyatlarla gerçekleşme oranı % 85,58 olmuştur.

Kampus Altyapısı Projesinde, 2012 yılı iş programına uygun olarak yapılan işler:

- Zeytin Binası yan yolu yapılması, çevre aydınlatmaları
- 300 m3 su deposu yoluna yol temel malzemesi serildi
- 100 m3 temiz su deposuna ait temiz su besleme hattı, şebeke hattı, hazne ve manevra odası imalatları ile çelik boruların döşenmesi işi yapıldı
- 20 ton çelik hasır ihzaratı yapıldı.
- Makine Mühendisliği arkasına trafo binası yapıldı
- Bin m3 su deposu alt yolu kaldırım yapılması
- Mim.Fak. E ve C blok engelli yürüme yolu yapılması

- Güzergah 1 yolu prefabrik beton parke taş kaldırım yapılması
- Kuzey yolu prefabrik beton parke taş kaldırım yapılması
- Zeytinyağı Fab. Giriş yolu parke taş yapılması
- Akaryakıt istasyonu arka sol cephe yol yapılması
- Lojmanlara ara yürüme yolu yapılması
- Yurt-Lojman arası deniz tarafı yürüme yolu yapılması
- İdari bina önü engelli yürüme yolu yapılması
- Spor salonu arkası otopark yapılması
- Biyoloji-Matematik çevre düzenlemesi ve duvar kaplamaları
- Biyoloji-Matematik çevre düzenlemesi ilave aydınlatma direkleri

2012H032120 Çeşitli Ünitelerin Etüd Projesi

	2008	2009	2010	2011	2012
Yılı Ödeneği	400.000.-	150.000.-	50.000.-	50.000.-	98.000.-
Eklene (Likit)	100.000.-				232.000.-
Bütçe İçi Aktarma					
Düşülen					
Harcama	497.340.-	101.000.-	(-)	13.000.-	118.000.-

2012 yılında;

- İYTE Güneş Enerjili Tek Tribünlü Yarı Olimpik Yüzme Havuzu projelerinin hazırlanması işinin ihalesi 37.350,00.-TL(KDV hariç) teklif bedeli ile 05/04/2012 tarihinde yapılmış, 19/07/2012 tarihinde projeler teslim alınmıştır.
- İYTE Araştırma Merkezi ve Lab. Binası projelerinin hazırlanması işinin ihalesi 54.400,00.-TL(KDV hariç) teklif bedeli ile 20/03/2012 tarihinde yapılmış, 18/06/2012 tarihinde projeler teslim alınmıştır.
- Merkezi Araştırma ve Lab. Binasının yapılacağı 2393 parselin zemin etüdünün hazırlanması işi 8.250,00 TL (KDV hariç) teklif bedeli ile 16/01/2012 tarihinde doğrudan temin usulü ile yapılmıştır. 21/02/2012 tarihinde rapor teslim alınmıştır.

2012H032150 Büyük Onarım

	2008	2009	2010	2011	2012
Yılı Ödeneği	500.000.-	1.698.000.-	2.000.000.-	598.000.-	2.500.000.-
Eklene (Likit)				173.000.-	
Bütçe İçi Aktarma			389.000.-		
Düşülen	140.000.-	113.000.-			1.000.000.-
Harcama	359.995.-	1.585.000.-	2.381.000.-	770.000.-	1.367.791.-

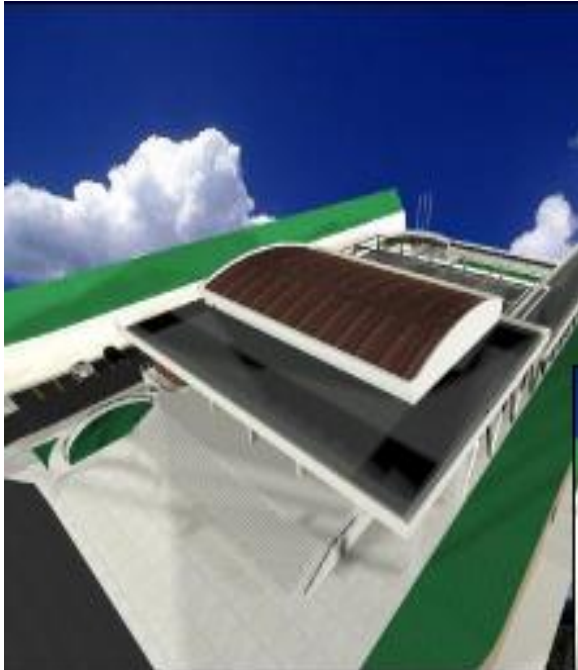
2012 yılı yatırım bütçesinde büyük onarım için 2.500.000.-TL ödenek verilmiş olup, 1.000.000.-TL lık ödenek bütçe içi aktarma yoluyla 2012H032132 Muhtelif İşler (Makine ve Teçhizat Alımı) projesine eklenmiştir.

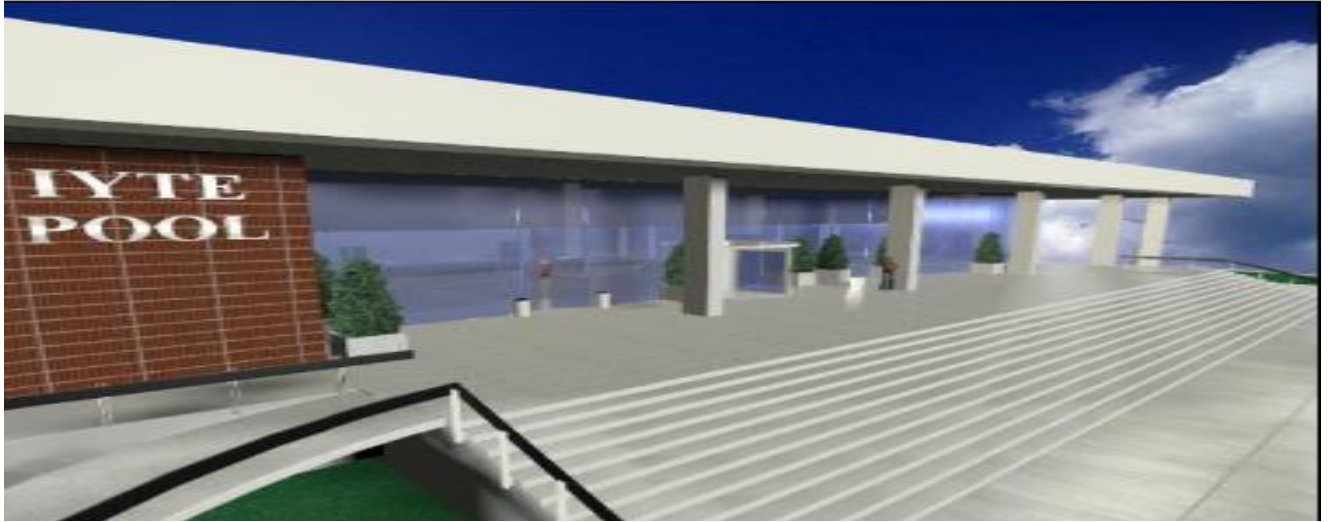
2012 yılı büyük onarım harcamaları

	TUTAR (TL)
Çevre Arge Binası kazan dairesi bacasının yenilenmesi işi	11.210,00
İYTE Merkezi Kafeterya, Mühendislik Fakültesi kazan daireleri pano tadilatı ile Kimya Mühendisliği kompanzasyon pano yenilenmesi	49.855,00
Kazan Daireleri sirkülasyon pompa sarımı işi	5.481,10
İYTE Yabancı Diller asma tavan işleri	18.880,00
İYTE Rektörlük çatı kaplaması yapılması	37.170,00
İYTE Mühendislik Fakültesi Kimya Mühendisliği manyetik balastların elektronik balastlarla değiştirilmesi işleri	48.831,94
İYTE Rektörlük giriş zemin kat kolonlarına akrilik kaplama yapılması işleri	29.500,00
İYTE Öğrenci Barınma Ofisi (eski jandarma binası) çatı ve giriş kapının değiştirilmesi işleri	13.393,00
İYTE Trafo panoları ve kompanzasyon panoları tadilatı işleri	45.002,84
İYTE Tesisat yenileme ihalesi	222.058,26
İYTE Yangın algılama ihalesi	126.850,00
İYTE Binaları engelli wc , asansör işleri ihalesi	759.559,77
Toplam Harcanan Tutar (KDV Dahil).....	1.367.791,91

1996H050140 Açık ve Kapalı Spor Tesisleri (İYTE Tek Tribünlü Yarı Olimpik Güneş Enerjili Yüzme Havuzu İnşaatı)

	2009	2010	2011	2012
Yılı Ödeneği	1.500.000.-	400.000.-	2.000.-	1.200.000.-
Eklene (Likit)			10.000.-	
Bütçe İçi Aktarma	1.500.000.-	389.000.-		
Düşülen				
Harcama			11.830.-	-





Proje için 2012 Yılı Yatırım programı ile 1.200.000 TL ödenek tahsis edilmiştir. 16/11/2012 tarihinde yapım ihalesi yapılmış olup, ihale süreci 2012 yılı itibariyle sonuçlanmadığı için, 2012 yılında harcama yapılamamıştır. Yüzme havuzu proje tutarı, binalar da dahil olmak üzere 15.500.000,00.-TL' dir. Projenin 2012 yılı sonuna kadar kümülatif harcama tutarı 12.000.000,00.-TL' ve cari fiyatlarla gerçekleşme oranı % 77,41 olmaktadır.

2012H032130 Muhtelif İşler

	TUTAR (TL)
Yayın Alımı	800.000.-
Bilgi Teknolojileri	600.000.-
Makine-Teçhizat	600.000.-
Toplam	2.000.000.-

Enstitümüzün Muhtelif İşler projesi kapsamında tabloda detaylandırılan tertipler için 2.000.000 TL ödenek tahsis edilmiştir. Bu tertiplerin beş yıllık dönem verileri ve 2012 yılı harcamalarına ilişkin açıklamalar aşağıda yer almaktadır.

Yayın Alımı

Yıl	Ödeneği (TL)	Harcama(TL)	Gerçekleşme
2008	800.000.-	796.400.-	%99.5
2009	500.200.-	500.116.-	%99.9
2010	846.000.-	845.652.-	%99.9
2011	800.000.-	799.999.-	% 100
2012	800.000.-	799.999.-	%100

2012 yılında elektronik ve basılı yayın alımı için 800.000.-TL ödenek tahsis edilmiş, yıl içinde detay tabloda belirtilen alımlar için 799.999,55.-TL tutarında harcama yapılmıştır.

2012 Yılı Harcamaları

Veri Tabanı Ödemeleri	54 adet	701.469,10 TL
Türkçe Kitap Alımı	565 adet	24.814,18 TL
Yabancı Dil Kitap Alımı	426 adet	45.063,70 TL
Türkçe Basılı Dergi Alımı	56 adet	6.899,23 TL
Yabancı Dergi Alımı	23 adet	14.671,38 TL
DVD Alımı	151 adet	7.081,97 TL
TOPLAM		799.999,55 TL

2012 yılı harcamaları ile kütüphane kaynaklarında oluşan artış ve azalışlar ile üç yıllık durum değerlendirme tablosunda belirtilmiş olup, bilgiye erişim konusunda yaşanan teknolojik gelişmelerden hareketle elektronik yayınların alımı ağırlık kazanmıştır.

Kütüphane Kaynakları

Materyal Adı	2010	2011	2012
Toplam Kitap	35.231	37.428	40.003
Satın Alınan Kitap	2.153	1.675	991
Toplam Elektronik Kitap	99.759	114.539	216.753
Abone Olunan Veri Tabanı	75	82	83
Abone Olunan Güncel Basılı Dergi	236	158	127
Kütüphane İYTE Tez Koleksiyonu	854	933	1.053
Abone Olunan Elektronik Dergi	30.667	30.522	32.029
Multi Medya Materyal	31.177	31.405	30.936

Bilgi Teknolojileri

Enstitümüz 2012 Yılı Yatırım Programı ile bilgi teknolojileri için 300.000 TL yazılım, 300.000 TL donanım harcamaları için toplam 600.000 TL ödenek tahsis edilmiştir.

Yazılım Alımları					
Yıl	2008	2009	2010	2011	2012
Ödeneği	400.000.-	300.000.-	300.000.-	300.000.-	300.000.-
Eklene				31.000.-	
Düşülen	137.900.-	28.000.-	99.000.-		23.929.-
Harcama	261.636.-	271.470.-	177.015.-	330.713.-	245.503.-

Yazılım giderlerinde; Enstitümüz idari ve akademik birim yazılım ihtiyaçlarının karşılanması ve kampüs işletim sisteminin güncellenmesi amacıyla 245.503 TL harcanmış, kalan 23.929 TL bilgisayar alımlarına aktarılmıştır.

Bilgisayar Alımları

Yılı	2008	2009	2010	2011	2012
Ödeneği	400.000.-	200.000.-	300.000.-	300.000.-	300.000.-
Eklene		28.000.-	99.000.-		223.929.-
Düşülen	222.100.-				
Harcama	177.735.-	228.000.-	397.352.-	297.706.-	523.914.-

Bilgisayar alım giderlerinde; Enstitümüz idari - akademik birimlerinin ve personelinin bilgisayar ihtiyaçlarını karşılamak, lisans ve lisansüstü eğitimde kullanım oranını ve kapasitesini artırmak ve kablosuz erişimin yaygınlaştırılması amacıyla 523.929 TL harcanmıştır. Bütçe ödeneğinin yetersiz kalması nedeni ile yılı bilgisayar alımları ödeneğine, yazılım alımları ödeneğinden 23.929.-TL ile 200.000.-TL'lik ödenek eklenmiştir.

Makine ve Teçhizat Alımı

	2008	2009	2010	2011	2012
Yılı Ödeneği	2.500.000.-	2.019.000.-	2.000.000.-	1.000.000.-	600.000.-
Eklene (Likit)				500.000.-	1.000.000.-
Eklene (Ek Ödenek)					
Bütçe İçi Aktarma (Eklene)	360.000.-	228.000.-			
Düşülen					
Harcama	2.750.755.-	2.093.918.-	1.815.756.-	1.346.278.-	1.342.947.-

Enstitümüz makine ve teçhizat alımları için 2012 yılında 600.000.-TL ödenek tahsis edilmiştir. Bütçe ile tahsis edilen ödenek Enstitümüz idari ve akademik birimlerinin ihtiyacını karşılamakta yetersiz kaldığı için, ödenek ihtiyacı bütçe içi olanaklar çerçevesinde çözülmüş ve Büyük Onarım projesinden 1.000.000.-TL ödenek aktarılmıştır. Yılı harcamaları; Enstitümüz bağlı birimleri eğitim öğretim hizmetleri ihtiyaçlarını karşılamak, 2011 yılında hizmete giren Fen Fakültesi Matematik Bölüm Binası ile 2012 yılında hizmete giren Fen Fakültesi Moleküler Biyoloji ve Genetik Bölüm Binası donanımlarını sağlamak ve öğrenci sayısı artan Mimarlık Fakültesi ihtiyaçları için kullanılmıştır. Ayrıca; Enstitümüzde yeni görev başlayan öğretim elemanlarının bilimsel çalışmalarını teşvik etmek ve hızlandırmak amacıyla da başlangıç ödeneği tahsis edilerek, makine teçhizat ihtiyaçları öncelikle karşılanmıştır. Yıl içinde toplam 1.600.000 TL ödenekten 1.342.947.-TL'si harcanmıştır.

BİRİMLER DAĞILIMI	HARCAMA
Rektörlük ve Bağlı Birimler	232.053,26
Mühendislik Fakültesi	331.091,57
Fen Fakültesi	551.389,27
Mimarlık Fakültesi	228.412,91
TOPLAM	1.342.947,01

Kamulaştırma

	2008	2009	2010	2011	2012
Yılı Ödeneği	150.000.-	150.000.-	2.000.-	2.000.-	2.000.-
Eklene (Likit)	17.000.-			4.000.-	239.688.-
Bütçe İçi Aktarma					
Düşülen					
Harcama	80.964.-	130.801.-	-	-	88.687.-

Enstitümüz kamulaştırmaları için 2012 Yılı Yatırım Programı ile 2.000,00.-TL ödenek tahsis edilmiştir. Enstitümüz tarafından kamulaştırmasına karar verilen ve davaları sonuçlanan maliklere ödenmek üzere likit fazlasından toplam 239.688,00.-TL ödenek aktarılmış, yılı harcaması 88.687 TL olarak gerçekleşmiştir.

2.8. Yatırım Uygulamalarında Karşılaşılan Temel Sorunlar

- Yatırımların maliyet artışı yaratmadan planlanan sürede bitirilebilmesi için, yatırım ödeneklerinin Orta Vadeli Mali Plan ile belirlenen ödenekler ile sınırlı tutulmaması,
- Kurumların yatırım önceliklerinin tespitine yönelik; maliyet- kullanım- verimlilik vb. kriterlerin oluşturulması, stratejik planlamanın yanı sıra yatırım planlamasının da zorunlu kılınması ve kaynak israfına neden olacak yatırım projelerinin teklif ve kabulünde sorumlulukların belirlenmesi,
- Ayrıntılı Finansman Programı tekliflerinin vizelenmesinde kurum teklifinin dikkate alınması,
- 4734 sayılı Kamu İhale Kanunu'ndaki ihale sürecine ilişkin sürelerin uzun olması nedeni ile ihale süreci uzun ve sıkıntılı bir sürece dönüştüğünden, kamu kaynak israfının önlenmesi açısından, paydaş olarak konuya ilişkin çözüm arayışlarında sürece katılmak,
- Yatırım ödeneklerinin kullanımda; merkezi kısıtlamalar ve limitlerle değil, kurumsal fayda- maliyet kriterlerine göre hareket edilmesinin ve sorumlulukların tespiti yönünde gerekli düzenlemelerin yapılması gerektiği düşünülmektedir.