

**T.C**  
**İZMİR YÜKSEK TEKNOLOJİ**  
**ENSTİTÜSÜ**

**2013 Yılı Yatırım Programı**  
**İzleme ve Değerlendirme Raporu**

Strateji Geliştirme Daire Başkanlığı  
Mart 2014  
İZMİR

<b>1-YÖNETİCİ ÖZETİ .....</b>	<b>3</b>
<b>2-GENEL DEĞERENDİRME .....</b>	<b>4</b>
2.1. Enstitünün Vizyonu .....	4
2.2. Enstitünün Misyonu .....	4
2.3.Enstitünün Temel Amaç ve Hedefleri.....	5
2.5. Enstitünün Mevcut Üretim Kapasitesi.....	7
2.6. 2013 Yılı Yatırımlarıyla Hedeflenen ve Gerçekleşen Kapasite Artışı.....	8
2.7. 2013 Yılı Yatırım Uygulamaları .....	8
<b>3. 2013 YILI PROJE UYGULAMALARI .....</b>	<b>9</b>
2012K120750 Merkezi Araştırma Laboratuvarı.....	9
2012H032140 Derslik ve Merkezi Birimler .....	9
1995H030670 Kampus Alt Yapısı.....	10
2013H032120 Çeşitli Ünitelerin Etüd Projesi .....	12
2012H032150 Büyük Onarım .....	12
1996H050140 Açık ve Kapalı Spor Tesisleri (İYTE Tek Tribünlü Yarı Olimpik Güneş Enerjili Yüzme Havuzu İnşaatı) ...	13
Kamulaştırma .....	13
2013H032130 Muhtelif İşler.....	14

**İZMİR YÜKSEK TEKNOLOJİ ENSTİTÜSÜ**  
**2013 YILI PROGRAMI İZLEME VE DEĞERLENDİRME RAPORU**

**1-YÖNETİCİ ÖZETİ**

Bilim ve teknoloji alanlarında ileri düzeyde araştırma, eğitim, üretim, yayın ve danışmanlık yapma misyonuna sahip olan ve yatırım politikalarını bu doğrultuda oluşturan Enstitümüze 2013 Yılı Yatırım Programı ile toplam 22.500.000 TL ödenek tahsis edilmiştir.

2013 yılında, Yatırım Programında yer alan Mühendislik Fakültesi İnşaat Mühendisliği Binası, Güneş Enerjili ve Tek Tribünlü Yarı Olimpik Yüzme Havuzu ve Merkezi Araştırma Laboratuvar Binası inşaatlarına devam edilmiştir. Enstitümüz eğitim-öğretim ve araştırma altyapısının tamamlanmasının yanı sıra; kampüs yerleşkesinin kent merkezine uzak olması nedeniyle 24 saat yaşayan, konaklama ve sosyal yaşam olanaklarına sahip bir kampus hedeflenmektedir. Bu hedefe yönelik olarak, 2012 yılında yap-işlet usulü ile ihalesi yapılan, misafirhane ve market, kafe, kreş vb. sosyal yaşam alanlarını barındıran Lisansüstü Öğrenci Yaşam Merkezinin inşaatına devam edilmiştir.

Enstitümüz yatırım bütçesinin sektörel dağılımında teknolojik araştırmalara ayrılan ödenek 5.000.000 TL olup yatırım bütçesindeki payı % 22, 22 dir. Bütçe kaynakları dışında, teknolojik araştırma ve gelişmeye yönelik olarak, İzmir Kalkınma Ajansının 2012 yılında proje desteği sağladığı İZTEKGEB İnovasyon Merkezi projesine devam edilmiş, 2013 yılında ise İzmir Kalkınma Ajansının “Yenilenebilir Enerji ve Çevre Teknolojileri Mali Destek Programı “ kapsamında “İYTE Yerleşkesinde Rüzgar Enerjisi Yatırım Projesi” ne destek sağlanmıştır. Üniversite sanayi işbirliğinin gelişimine katkı sağlamak, teknolojinin ticarileşme sürecini desteklemek ve akademik araştırmalara lojistik destek sağlamak amacıyla oluşturulan TÜBİTAK “Teknoloji Transfer Ofisleri Destekleme Programı”ndan, İYTE ATMOSFER Teknoloji Transfer Ofisine 10 yıl süre ile destek sağlanmıştır.

Bu gelişmelerin paralelinde, 2012 yılında 7.sırada yer aldığımız Bilim Sanayi ve Teknoloji Bakanlığı tarafından yapılan “En Girişimci ve Yenilikçi Üniversiteler Endeksi”nde Enstitümüz, 2013 yılında 6.sıraya yükselmiştir.

Enstitümüzün 2013 Yılı Yatırım Değerlendirme Raporu, 5018 sayılı Kamu Mali Yönetimi ve Kontrol Kanununun 25’inci ve 60’uncu maddeleri ile 5436 sayılı Kanunun 15’inci maddesine dayanılarak hazırlanan Strateji Geliştirme Birimlerinin Çalışma Usul ve Esasları Hakkındaki Yönetmeliğin 24’üncü maddesi uyarınca hesap verilebilirliği sağlamak ve yatırım harcamalarımızın verimliliğinin kontrol edilmesi amacıyla hazırlanmıştır.



## 2-GENEL DEĞERENDİRME

### 2.1. Enstitünün Vizyonu

Enstitümüzün vizyonu gelecekteki ideallerine ulaşmak için yerine getireceği hizmetlerin ve çalışmaların kalite düzeyini en üste taşımaktır.

Türkiye'nin sanayi alanında gelişimi ve ekonomisinin geleceği, yeni teknolojilerden yararlanılması ve bu teknolojilerin geliştirilmesinde aktif rol oynamasına bağlı olacaktır. Bunun içindir ki özellikle teknolojik alanda, üst düzeyde eğitim-öğretim ve araştırma yapma temel amacı ile ileri ülkelerde en gelişmiş teknik üniversite modeli teknoloji enstitüleridir. Ülkemizde böylesi bir misyonu yüklenmesi için kurulan ilk iki teknoloji enstitüsünden biri olan İzmir Yüksek Teknoloji Enstitüsü (İYTE) ülkemiz koşullarında sunulabilecek en üst düzeyde eğitim verme ve araştırma yapma iddiasındadır.

### 2.2. Enstitünün Misyonu

Kendi alanında etkin bilim adamlarını ve çağın en ileri düşünsel altyapısına sahip mezunlarını yetiştirmek de bu kurumların en başta gelen özelliklerinden birisidir. Bir başka anlatımla da ülkemizi 21. yüzyılda ileriye taşıyacak gençlerimizi, sorumluluk duygusu gelişmiş, araştırmacı, kritik düşünmede başarılı ve kendi teknolojimizi üretecek genç bireyler olarak yetiştirilmesi için İzmir Yüksek Teknoloji Enstitüsü'nün diğer üniversitelerden farklı olarak 2547 sayılı Yüksek Öğretim Kanununda da belirtildiği gibi misyonu, özellikle teknoloji alanında ileri düzeyde eğitim-öğretim, araştırma yapmaktır.

Bu misyondan hareketle İYTE,

- Özellikle teknoloji alanında ileri düzeyde eğitim-öğretim ve araştırmaya öncelik veren, yenilikçi ve araştırmacı, ülkenin kalkınma ve gelişmesinde önderlik eden, katılımcı ve paydaşları ile sağlıklı bir iletişimi olan, eğitim-öğretim ve araştırmada ulusal ve uluslararası düzeyde tanınan, disiplinler arası çalışmaları destekleyen,
- Kurumda "Toplam Kalite Yönetimini" öne çıkaran,
- Eğitim-öğretim ve araştırmada ulusal ve uluslararası düzeyde tanınan,
- Disiplinler arası çalışmaları destekleyen bir Yüksek Teknoloji Enstitüsü olarak belirlemiştir.

### **Bu iyileştirme, geliştirme ve yeni oluşumlar aşağıda ana başlıklar altında yer almaktadır:**

Araştırmaların ülke ihtiyaçları göz önünde bulundurularak belirlenen konular çevresinden seçilmesi ve bunların özellikle desteklenmesi,

Ürüne ve yayına dönük araştırmaların artırılması,

“İzmir Teknoloji Geliştirme Bölgesi” ile olan ilişki ve işbirliğinin artırılması,

Eğitim-öğretim ve araştırmalarda yaratıcılığın ve yenilikçiliğin özendirilmesi,

Enstitü kaynaklarının artırılması,

Kurum içi iş yapılanmasının güçlendirilmesi,

Toplam kalite yönetiminin geliştirilmesi,

Ulusal/Uluslararası eğitim-öğretim kurumlarıyla iletişim ve işbirliğinin artırılması,

İYTE'nin ulusal/uluslararası düzeyde öğrenciler tarafından tercih edilirliliğinin artırılması,

Akademik ve idari personelin memnuniyetinin artırılması,

İYTE'nin uluslararası tanınırlılığının artırılması,

İYTE'nin ihtiyaç duyduğu yeni akademik birimlerin kurulması.

### **2.3.Enstitünün Temel Amaç ve Hedefleri**

- Eğitimde ve öğretimde uluslararası normları esas alan, öğrenci merkezli ve proje Esaslı eğitim yöntemleri kullanarak mezunlarını yaratıcı, yenilikçi, girişimci, kritik düşünme ve ekip çalışmasına yatkın, topluma ve çevreye karşı sorumlu, kendi ülkesinin teknolojilerini üretecek bireyler yetiştirmek.
- Cumhuriyetin temel ilkelerinin korunmasına, demokrasiye ve topluma karşı sorumluluk duyguları gelişmiş bireyler yetiştirmek.
- Bilimsel, sosyal ve bireysel anlamda öğrencilerin gelişimini sağlayacak her türlü olanağı artırmak.
- Diğer eğitim kurumları ile araştırma ve ortak eğitim programları yürütmek konusunda işbirliği yapmak.
- Yeni kurulmuş veya akademik kadro açığı olan üniversitelere, lisansüstü eğitim programları yoluyla nitelikli akademisyen yetiştirmek.
- Fakültelerin dar kapsamlı çok sayıda bölüm yerine az sayıda anahtar bölümlerden oluşturulması, bilgi düzeyindeki ilerleme ve modern toplum gereksinimleri sonucunda ortaya çıkan çeşitli karmaşık sorunların çözümlenmesinde akademik bölümlerin tek başlarına yeterli olamaması gerçeğinden hareketle disiplinlerarası programlara ağırlık verilerek ihtisaslaşmanın lisansüstü eğitim ile sağlanması,
- İzmir Yüksek Teknoloji Enstitüsü mezunlarının eğitimleri sırasında kazanacakları öğrenme becerisiyle, kendini yenileyebilen, analitik düşünen, bilgiye erişebilen, belirsizlikler içinde çözüm üretebilen, etkin sözlü ve yazılı iletişim kurabilen, sorumluk alabilen, çok disiplinli ekip çalışmasına yatkın, bireysel başarı yanında takım başarısını hedefleyen, katma değeri yüksek üretime önderlik eden, kendi iş imkanlarını hazırlamayı hedef alarak tüm imkanları değerlendirebilen bireyler olarak yetiştirilmesi, 21 inci yüzyılda ülkemizin teknolojiyi tüketen değil, üreten ülke olmasını sağlayacak araştırma ve çalışmaların yapılması,
- Ülkemiz hammadde kaynaklarını kullanarak, sürdürülebilir kalkınmayı hedefleyen, katma değeri yüksek planlı üretimin gerçekleştirilmesini sağlayacak bilginin üretilmesi ve bu bilginin ürüne dönüştürülmesini sağlayacak çalışmaların yapılması,
- Araştırma alanında yayın, lisansüstü tezleri, patent gibi ürünlerle yeni bilgi ve teknolojileri üretmek, sanayimizin araştırma-geliştirme ihtiyaçlarına en iyi biçimde karşılamak ve sanayi ile sıkı bir işbirliği içerisinde çalışmak,
- Yayınlar, araştırmalar ve diğer mesleki çalışmalar vasıtasıyla uluslararası düzeyde tanınmak,
- Başta kendi bünyesinde kurulmuş olan “İzmir Teknoloji Geliştirme Bölgesi”nde ve bu bölge yardımıyla tüm ülkede ileri teknoloji kullanan üreten şirketlerin oluşumunun ve büyümesinin desteklenmesi, bu yönde çalışma yapan şirketlere AR-GE çalışmalarını yürütebilecekleri ortam ve desteğin sağlanması, yeni istihdam alanlarının yaratılması,

- Araştırma ve uygulama çalışmaları ile yeni bilgi üretilmesi ve bu yolla bilime uluslararası düzeyde katkı yapılması, üretilen bilginin yayılmasının başarılması ve ürüne dönüştürülmesi yoluyla ülkenin ve insanlığın geleceğine olumlu katkıda bulunulması,
- Yapılan ve yapılacak çalışmaların ulusal çıkarlara ve kalkınmaya hizmet edecek, sanayinin ve toplumun ihtiyaçlarına yanıt verecek nitelikte olmasının temel ilke olarak benimsenmesi,
- Ülke ekonomisinin ve sanayisinin geleceğinin yeni teknolojilerden yararlanması ve bu teknolojilerin geliştirilmesinde aktif rol üstlenilmesine bağlı olacağı bilinci ile kalkınma hedefine ulaşılmasında gerekli bilgi ve deneyim ile donatılmış nitelikli bilim adamlarının yetiştirilmesi,
- Enstitümüzün misyonu ile özdeşleşen bu hedefe mutlaka ulaşılması, Akademik ve idari tüm kurum çalışanları arasında işbirliği, dayanışma ve memnuniyetinin sağlanması,
- Yapılacak araştırma ve uygulama projeleriyle Çeşme-Karaburun Yarımadası'na ve İzmir'in kalkınmasına katkıda bulunulması.



#### 2.4.Enstitünün Yatırımlarının Finansman Kaynakları

Enstitümüz, 5018 sayılı Kanuna ekli II sayılı cetvelde yer alan hazine yardımı alan özel bütçeli kamu idaresi statüsünde olup yatırım harcamaları hazine yardımı ile finanse edilmektedir. 2013 Yılı Enstitü Bütçesinin % 31,62 'sini yatırım harcamaları oluşturmaktadır.

Personel Giderleri	33.582.000.-	%47,19
Sosyal Güvenlik Kurumuna Devlet Primi Giderleri	5.780.000.-	%8,13
Mal ve Hizmet Alım Giderleri	8.121.000.-	%11,41
Cari Transferler	1.177.000.-	%1,65
Sermaye Giderleri	22.500.000.-	%31,62
<b>TOPLAM</b>	<b>71.160.000.-</b>	<b>%100</b>

2013 yatırım programı gereğince, teknolojik araştırma sektöründe bir proje, eğitim sektöründe beş proje, spor sektöründe ise bir proje yürütülmüştür.

<b>Enstitü Yatırım Ödeneklerinin Sektörel Dağılımı</b>		
Teknolojik Araştırma	5.000.000.-	%22,22
Eğitim	15.000.000.-	% 66,66
Spor	2.500.000.-	%11,12
<b>TOPLAM</b>	<b>22.500.000.-</b>	<b>% 100</b>

2013 Yılı Enstitü Yatırım Bütçesinin tamamı hazine yardımından karşılanmak üzere 22.500.000 TL olarak belirlenmiş, toplam yedi adet yatırım projesi yürütülmüştür. Yıl içinde, 2012 yılından devreden akreditiflerden doğan 91.620,24 TL ödenek ile yıl içinde oluşan ödenek ihtiyacı için 1.600.265 TL likit karşılığı ödenek eklenmiş ve yıl sonu ödenek toplamı 24.191.885,24 TL'ye ulaşmıştır.

## 2.5. Enstitünün Mevcut Üretim Kapasitesi

BİRİMLER	MEVCUT FİZİKİ KAPALI ALANLAR m <sup>2</sup>										
	HİZMETE ALINIŞ TARİHİ	İDARİ BİNALAR	EĞİTİM ALANLARI		SOSYAL ALANLAR			SİRKÜLASYON ALANI	SPOR ALANLARI		TOPLAM
			DERSLİK	LAB.	KANTİN/ KAFETERYA	LOJMAN	YURTLAR		AÇIK SPOR TESİSLERİ	KAPALI SPOR TESİSLERİ	
<b>MÜHENDİSLİK FAKÜLTESİ</b>											
DEKANLIK		260						30			290
GIDA MÜHENDİSLİĞİ		350	41	525				0			916
İNŞAAT MÜHENDİSLİĞİ		341	131	890				0			1.362
BİLGİSAYAR MÜHENDİSLİĞİ		441	306	362				650			1.759
ELK.-ELEKTRONİK MÜHENDİSLİĞİ	2000	440	691	1152				307			2.590
KİMYA MÜHENDİSLİĞİ	2005	1076	758	4258	377			3531			10.000
MAKİNA MÜHENDİSLİĞİ	2009	737	1139	2230	271			5900			10.277
MAKİNA MÜHENDİSLİĞİ ATÖLYELER	2001	482	0	1770	0			700			2.952
<b>MİMARLIK FAKÜLTESİ</b>											
DEKANLIK	2006	2378						811			3.189
MİMARLIK	2004	834	640	334				711			2.519
ŞEHİR BÖLGE PLANLAMA	2002	834	640	334				711			2.519
MİMARİ RESTORASYON	1999	834	640	334				711			2.519
ENDÜSTRİ ÜRÜNLERİ TASARIM	1999	834	640	334				711			2.519
<b>FEN FAKÜLTESİ</b>											0
DEKANLIK	1999	806						250		214	1.270
MOLEKÜLER BİYOLOJİ VE GENETİK	2012	7868	500	4060	150			3955			16.533
FİZİK	2007	874	820	1373	229			1813			5.109
KİMYA	2000	808	282	2434				1181			4.705
MATEMATİK	2011	3035	995	315	75			2325			6.745
<b>REKTÖRLÜK</b>											0
REKTÖRLÜK ÖZEL KALEM	1999	315						145			460
GENEL SEKRETERLİK	1999	2104						478			2.582
PERSONEL DAİRE BAŞKANLIĞI	1999	261						108			369
ÖĞRENCİ İŞLERİ DAİRE BAŞKANLIĞI	2000	244						93			337
SKS DAİRE BAŞKANLIĞI	2006	1816		320	6413			1667	7510	10417	28.143
KÜTÜPHANE VE DÖK. DAİRE BAŞKANLIĞI	2006	3165		190				2625			5.980
İDARİ VE MALİ İŞLER DAİRE BAŞKANLIĞI	2000	263						119			437
STRATEJİ GELİŞTİRME DAİRE BAŞKANLIĞI	2000	322						115			437
YAPI İŞLERİ VE TEKNİK DAİRE BAŞKANLIĞI	2000	924						93			1.017
HUKUK MÜŞAVİRLİĞİ	1999	100									100
GENEL KÜLTÜR DERSLERİ BÖLÜMÜ	2006	236						79			315
YABANCI DİLLER BÖLÜMÜ	2000	522	3078		391			2334			6.325
DÖNER SERMAYE	2000	105						24			129
İÇ DENETİM	2000	18									18
LOJMANLAR	2002						4280				4.280
<b>MÜH. VE FEN BİLİMLERİ ENSTİTÜSÜ</b>	2000	205	0					100			305
<b>BİLGİSAYAR UYG. ARAŞTIRMA MERKEZİ</b>	2006	80		250				166			496
<b>MALZEME ARAŞTIRMA MERKEZİ</b>	2000	378		248				115			741
<b>SÜREKLİ EĞİTİM MERKEZİ</b>		30									30
<b>JEO.ENERJİ ARAŞTIRMA VE UYG.MERKEZİ</b>	2002	72									72
<b>ULUSLAR ARASI İLİŞKİLER OFİSİ</b>		10									10
<b>YURTLAR</b>	2005	2327			900	1150	9750				14.127
<b>ÇEVRE ARGE</b>	2002	381		392				177			950
<b>TEKNOPARK</b>		7914						478			8.392
<b>BIYOTEKNOLOJİ GEO</b>		118		236				230			584
<b>SAV-TAG AR-GE</b>	2012	1878,5									1.879
<b>ZEYTİN-ZEYTİNYAĞI İŞL.VE GEL.MER.</b>	2011	484,56									485
<b>A9 ARGE BİNASI</b>	2013	2250									2.250
<b>A8 KULUÇKA BİNASI</b>	2013	1480									1.480
<b>İNOVASYON BİNASI</b>	2014										0
<b>GENEL TOPLAM</b>		51.235	11.301	22.341	8.806	5.430	9.750	33.443	7.510	10.631	160.502

Enstitümüzün; idari bina alanları, derslik ve laboratuvarlardan oluşan eğitim alanları, kantin- kafeterya-lojman ve Kredi ve Yurtlar Kurumuna bağlı yurtlardan oluşan sosyal alanları, açık ve kapalı spor tesisi alanları ile İzmir Teknoloji Geliştirme Bölgesinde yer alan AR-GE binaları alanları ile İZKA projesi ile yapılandırılan Zeytinyağı İşleme Geliştirme Merkezi de dahil olmak üzere 2012 yılı fiziki yerleşimi 156.919 m<sup>2</sup> iken 2013 yılında A9 ARGE Binası ile A8 Kuluçka Binasının hizmete girmesiyle toplam fiziki yerleşim 160.502 m<sup>2</sup>'ye ulaşmıştır.

## 2.6. 2013 Yılı Yatırımlarıyla Hedeflenen ve Gerçekleşen Kapasite Artışı

Kampus Altyapı İnşaatları kapsamında kırk altı adet proje tamamlanmıştır. Bütçe olanakları ile tamamlanan projeler kullanılmaya başlanmış olup bazılarının imalatı devam etmektedir. 2012 yılında inşaatına başlanan; Mühendislik Fakültesi İnşaat Mühendisliği Bölüm Binası inşaatının toplam fiziki gerçekleşme oranı % 52,12, Merkezi Araştırma ve Laboratuvar Binası inşaatının toplam fiziki gerçekleşme oranı% 40, 2013 yılında yapımına başlanan Güneş Enerjili Tek Tribünlü Kapalı Yüzme Havuzu inşaatının fiziki gerçekleşme oranı ise % 29,70 seviyesine ulaşmıştır.

Teknoloji Geliştirme Bölgesinde 2012 yılında İZKA destekli proje ihalesi yapılmış olup 04 Mart 2013 tarihinde projeler teslim alınarak yapım ihalesine çıkmıştır. Toplam 7510,00 m<sup>2</sup> kapalı alana sahip İnovasyon Merkezi binasında; 2000 m<sup>2</sup> Ar-ge ofisi, 900 m<sup>2</sup> kuluçka merkezi, tanıtım ofisi, paydaşlar ofisi, yönetim ofisi, sosyal donatı alanları, teknik atölye ve çok amaçlı eğitim salonları bulunmaktadır. İZTEKGEB İnovasyon Merkezi İnşaat İhalesi 22 Temmuz 2013 tarihinde yapılmış olup kaba inşaatı devam etmektedir.

Teknoloji Geliştirme Bölgesinde Temmuz 2012 tarihinde Yap-İşlet-Devret modeli ile ITS firması tarafından yapımına başlanan 2.250,00 m<sup>2</sup> kapalı alana sahip A9 AR-GE Merkezi Binasında 2012 yılında kaba inşaatı tamamlanmış olup 2013 yılında hizmete açılmıştır.

## 2.7. 2013 Yılı Yatırım Uygulamaları

PROJENİN ADI	KBÖ ÖDENEĞİ	EKLENEN	DÜŞÜLEN	TOPLAM ÖDENEK	HARCAMA	GERÇEKLEŞME
2013H032120 Çeşitli Ünitelerin Etüd Projesi	98			98	46	%46,94
2012H032140 Derslik ve Merkezi Birimler	6.000	1.502		7.502	7.502	%100
1995H030670 Kampus Altyapısı	5.330			5.330	5.330	%100
2012H032150 Büyük Onarım	627	12		639	633	%99,06
2013H032130 Muhtelif İşler	2.732	97	11	2.818	2.661	%94,43
1996H050140 Açık ve Kapalı Spor Tesisleri	2.500			2.500	1.578	%63,12
2012K120750 Merkezi Araştırma Laboratuvarı	5.000			5.000		
Kamulaştırma	213			213	80	%37,56

Enstitümüz 2013 Yılı Yatırım Programında yer alan Derslik ve Merkezi Birimler Projesi kapsamındaki Mühendislik Fakültesi İnşaat Mühendisliği Binası inşaatı, Açık ve Kapalı Spor Tesisleri kapsamındaki Güneş Enerjili ve Tek Tribünlü Yarı Olimpik Yüzme Havuzu inşaatı ile Merkezi Araştırma Laboratuvar Binası inşaatı devam etmektedir.



### 3. 2013 YILI PROJE UYGULAMALARI

#### 2012K120750 Merkezi Arařtırma Laboratuvarı



30/10/2012 tarihinde yapım ihalesi teklif bedeli 5.715.000,00.-TL (KDV hariç) sonuçlandırılan, Merkezi Arařtırma ve Laboratuvar Binası inřaatına 25/12/2012 tarihinde bařlanılmıřtır. 2013 yılı sonuna kadar binanın kaba inřaatı devam edilmiř, 2.802.163,00 TL harcanmıřtır. Merkezi Arařtırma ve Laboratuvar Binası inřaatı toplam proje tutarı 10.000.000,00.-TL, 2013 yılı sonuna kadar kümülatif harcama 2.802.163,00 TL, cari fiyatlarla gerçekteřme oranı %28,02 seviyesindedir.

#### 2012H032140 Derslik ve Merkezi Birimler



	2012	2013
<b>Yılı Ödeneği</b>	5.399.000.-	6.000.000.-
<b>Eklene (Likit)</b>		1.502.000.-
<b>Bütçe İçi Eklene</b>		
<b>Düşülen</b>		
<b>Harcama</b>	500.400.-	7.502.000.-

10/10/2012 tarihinde yapım ihalesi teklif bedeli 12.600.000,00.-TL (KDV hariç) sonuçlandırılan Mühendislik Fakültesi İnşaat Mühendisliği Bölüm Binası inşaatına 22/11/2012 tarihinde başlanılmıştır. 2012 yılı sonuna kadar binanın temel kazıları yapılmış ve A blok temel betonu atılmıştır. İş programına uygun olarak 2013 yılı sonuna kadar toplam 7.500.000,00.-TL harcanmıştır. Binanın toplam fiziki gerçekleştirme oranı % 52,12 seviyesindedir. Mühendislik Fakültesi, İnşaat Mühendisliği Bölüm Binasında dahil olmak üzere toplam proje tutarı 17.912.000,00.-TL' dir. 2013 yılı sonuna kadar kümülatif harcama 8.752.400,00.-TL, cari fiyatlarla gerçekleştirme oranı ise % 48,86'dir.

#### **1995H030670 Kampus Alt Yapısı**

	2008	2009	2010	2011	2012	2013
<b>Yılı Ödeneği</b>	3.325.000.-	2.500.000.-	2.500.000.-	450.000.-	4.000.000.-	5.330.000.-
<b>Eklene (Likit)</b>	160.000.-	750.000.-	800.000.-	430.000.-		
<b>Bütçe İçi Eklene</b>				3.000.000.-		
<b>Düşülen</b>						
<b>Harcama</b>	3.484.999.-	3.250.000.-	3.300.000.-	2.864.000.-	4.000.000.-	5.330.000.-

Altyapı İkmal İnşaatının 2013 yılı ödeneği 5.330.000,00.-TL'dir. 1998 yılında yapılan ihalede keşif bedeli %30 + % 62 ilave keşif artışı dahil 4.800.000,00.-TL olarak belirlenmiştir. (3.939.565,00.-TL tenzilatlı) Sözleşme yıllarına göre 2013 yılı sonuna kadar toplam fiziki harcama 3.687.836,45.-TL(tenzilatlı) ve gerçekleştirme oranı % 93,61 seviyesindedir. İlk ihale başlangıcından itibaren toplam proje maliyeti 64.200.000,00.-TL'dir. 2013 yılı sonuna kadar kümülatif harcama 60.276.000,00.-TL olarak gerçekleşmiş, cari fiyatlarla gerçekleştirme oranı % 93,88 olmuştur.

#### **Kampus Altyapısı Projesinde, 2012 yılı iş programına uygun olarak yapılan işler:**

- Yol aydınlatma direk kaideleri (İnşaat İmalatı)
- Makine Mühendisliği yanı trafo bina tretuvar (İnşaat İmalatı)
- Zeytin yanı trafo elektrik PVC besleme hattı (İnşaat İmalatı)
- Mimarlık Fakültesi A. B blok arkası rögar demir kapağı yapılması ( İnşaat İmalatı)
- Fabrika binası kanalizasyon bağlantı şebekesi (İnşaat İmalatı)
- Kafeterya kanalizasyon (İnşaat İmalatı)
- Biyoloji-Matematik düzenleme elektrik direk kaideleri (İnşaat İmalatı)
- Biyoloji - Matematik çevre düzenleme yol kenarı korkuluk (İnşaat İmalatı )
- Biyoloji - Matematik çevre düzenleme dere geçiş kenarı korkuluk (İnşaat İmalatı)
- Fen Fakültesi Matematik Bina sağ cephe korkuluğu (İnşaat İmalatı)
- Fen Fakültesi Fizik bina sol cephe Merdiven Korkuluğu (İnşaat İmalatı)
- Yurt karşısı giriş yolu ızgaralı kanal yapılması (İnşaat İmalatı)
- Mimarlık Fakültesi E blok Engelli Yürüme Yolu Korkuluğu (İnşaat İmalatı)
- Mimarlık Fakültesi C blok Arka Cephe Engelli Yürüme Yolu Korkuluğu (İnşaat İmalatı)
- Zeytinyağı Fabrikası Trafo Binası İstinat Duvar Korkuluğu (İnşaat İmalatı)
- Bin m3 depo alt yolu kaldırım ( Depo tarafı ) yapılması (İnşaat İmalatı)
- Fabrika Giriş yoluna demir ızgara yapılması (İnşaat İmalatı)
- Lojman yürüme yolları yapılması (İnşaat İmalatı)
- Lojman yürüme yolu korkuluğu (İnşaat İmalatı)

- Lojman yolu II. Menfez kenarı korkuluğu (İnşaat İmalatı)
- Merkezi kafe karşısı ilave korkuluk yapılması (İnşaat İmalatı)
- Kampüs giriş kapısı şev kazısı (İnşaat İmalatı)
- Mediko binası arkası drenaj kanalı yapılması (İnşaat İmalatı)
- Fen Fakültesi Yolu kaldırım yapılması (İnşaat İmalatı)
- Spor salonu arkası otopark yapılması (İnşaat İmalatı)
- Fen Fakültesi trafo binası işletme topraklaması güçlendirmesi (Elektrik Tesisatı İmalatı)
- Ar-ge bina arka tuvalet pissu bağlantısı (İnşaat İmalatı)
- Lojmanlar çevre aydınlatma direk ilaveleri (Elektrik Tesisat İmalatı)
- Bin m3 su depo yolu şev kazısı (İnşaat İmalatı)
- Bin m3 su depo alt yolu ızgaralı kanal yapılması (İnşaat İmalatı)
- Rektörlük Trafo binası cephe tuğla kaplama (İnşaat İmalatı)
- Araştırma Laboratuvarı Trafo Binası ( Ar-ge arkası ) (İnşaat İmalatı )
- Bahar şenlik alanı kanalizasyon tamiri (İnşaat İmalatı)
- Kampüs binaları arası yangın kablosu döşenmesi (Elektrik Tesisat İmalatı)
- Spor salonu arkası otobüs otoparkı aydınlatma borulama ve kablolaması. (Elektrik Tesisat İmalatı )
- Ar-ge binası giriş parke yolu yapılması (İnşaat İmalatı)
- Ar-ge bina arka tuvalet çevresi (İnşaat İmalatı)
- Spor salonu arkası otopark temiz su temini (İnşaat İmalatı)
- Ar-ge bina arka tuvalet temiz su bağlantısı (İnşaat İmalatı)
- Ar-ge arka tuvalet binası (İnşaat İmalatı)
- Mühendislik Fakültesi otobüs durağı yapılması (İnşaat İmalatı)
- Mimarlık (Makine Tesisat İmalatı )
- Ar-ge arka tuvalet binası içi (Makine Tesisat İmalatı)
- Ar-ge arka tuvalet binası temiz su bağlantı (Makine Tesisat İmalatı)
- Spor salonu arka otopark sitemini (Makine Tesisat İmalatı)
- Araştırma Laboratuvarı trafo top. Ayd. Priz (Elektrik Tesisat İmalatı )
- İnşaat Gıda Elek., AR\_GE, Teknopark trafo merkezleri donanım (trafo, Jeneratör, AG Panoları, hücreler) (Elektrik Tesisat İmalatı)
- Kampüs yeni trafo merkezlerine OG kablosu çekilmesi (Elektrik Tesisat İmalatı)
- Mühendislik otobüs durağı aydınlatma (Elektrik Tesisat İmalatı)
- Ar-ge arka tuvalet binası elektrik tesisatı (Elektrik Tesisat İmalatı)
- Teknopark Bölgesine güneş enerjili aydınlatma direkleri dikilmesi (Elektrik Tesisat İmalatı)
- İYTE yeni trafo merkezlerinin bara montajları (Elektrik Tesisat İmalatı)
- Kök Merkezi OG kablosu ve hücresi (Elektrik Tesisat İmalatı)
- REKTÖRLÜK TRAFOSU DIŞ AYDINLATMA TADİLATI (Elektrik Tesisat İmalatı)
- İnşaat Mühendisliği Binası temiz su bağlantısı (İnşaat İmalatı)
- Wireless binası temiz su bağlantısı (İnşaat İmalatı)
- OG Kablo geçişleri yol, tretuvar onarım (İnşaat İmalatı)
- Fen Fakültesi Fizik bina kablo inşaat (İnşaat İmalatı)
- Mimarlık Fakültesi B blok Kanalizasyon (İnşaat İmalatı)
- OG Kablo geçiş yol ve kaldırım Onarım (İnşaat İmalatı)
- Fizik Binası ilave besleme hattı (Elektrik Tesisat İmalatı)
- Şenlik alanı aydınlatması (Elektrik Tesisat İmalatı)
- Mimarlık Fakültesi E blok sağ cephe çim alanı (İnşaat İmalatı)
- Vana odaları (İnşaat İmalatı)
- Makine trafo binasına yol (İnşaat İmalatı)
- Kuzey yolu ara 15 birleşimi tretuvar (İnşaat İmalatı)
- Yol asfalt sökülen mahallerde yol betonu dökülmesi (İnşaat İmalatı)
- Yollarda ızgaralı kanal yapılması (İnşaat İmalatı)
- Mühendislik Fakültesi Wash beton karo (İnşaat İmalatı)

**2013H032120 Çeşitli Ünitelerin Etüd Projesi**

	2008	2009	2010	2011	2012	2013
<b>Yılı Ödeneği</b>	400.000.-	150.000.-	50.000.-	50.000.-	98.000.-	98.000.-
<b>Eklene ( Likit )</b>	100.000.-				232.000.-	
<b>Bütçe İçi Aktarma</b>						
<b>Düşülen</b>						
<b>Harcama</b>	497.340.-	101.000.-	( - )	13.000.-	118.000.-	46.000.-

İYTE kampüsünde yer alan 232,2 hektar alanın, 3194 sayılı İmar Kanununun 16.maddesine göre arsa ve arazi düzenlenmesine ilişkin proje hazırlanması ve tapuya tescil ettirilmesi işine ait hizmet alımı, 03/01/2013 tarihinde pazarlık usulü ile ihale edilmiştir. 39.000,00 TL (KDV hariç) teklif bedeli ile firma ile sözleşme yapılmış ve 05/07/2013 tarihinde Urla Tapu Müdürlüğünden bu işe ait tapu alınarak kabulü yapılmıştır.

**2012H032150 Büyük Onarım**

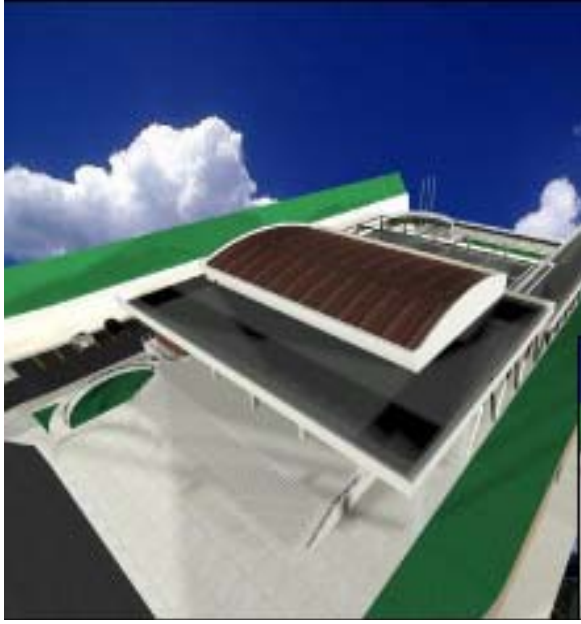
	2008	2009	2010	2011	2012	2013
<b>Yılı Ödeneği</b>	500.000.-	1.698.000.-	2.000.000.-	598.000.-	2.500.000.-	627.000.-
<b>Eklene ( Likit )</b>				173.000.-		12.000.-
<b>Bütçe İçi Aktarma</b>			389.000.-			
<b>Düşülen</b>	140.000.-	113.000.-			1.000.000.-	
<b>Harcama</b>	359.995.-	1.585.000.-	2.381.000.-	770.000.-	1.367.791.-	633.359.-

2013 yılı yatırım bütçesinde büyük onarım için 627.000,00 TL ödenek verilmiş olup, finans fazlasından 12.000 TL'lık eklenerek ödenek 639.000 TL ulaşmıştır.

**2013 yılı büyük onarım harcamaları**

<b>BİTEN İŞLER</b>	<b>TUTARI (TL)</b>
İYTE Binaları çeşitli mahallerde asma tavan tadilatı ve Rektörlük Binası dış cephe kaplamasının tamiratı işi - (Doğrudan Temin)	10.200,00
İYTE Kimya Mühendisliği Binası Bilgisayar Laboratuvarı Ups Hatları ve data tesisatının yapılması işi (Doğrudan Temin)	21.690,00
İyte Fen Fakültesi Matematik Bölüm Binası Anfi sınıf içerisine akustik asma tavan ve duvar kaplaması yapılması işi- (Doğrudan Temin)	45.340,32
İyte Binalarında çeşitli Alüminyum doğrama, zemin kaplaması, asma tavan ve beton levha ile kolon kaplaması yapılması işi- (Açık İhale)	214.698,04
İyte Fen Fakültesi A, B, C Blok Tadilat işi- (Açık İhale)	310.340,00
İyte Binaları mevcut yangın algılama ve alarm sistemlerinin grafiksel izlenmesi işi-(Doğrudan Temin)	25.350,65
<b>Toplam Harcanan Tutar ( Kdv dahil)</b>	<b>633.359,21</b>

**1996H050140 Açık ve Kapalı Spor Tesisleri (İYTE Tek Tribünlü Yarı Olimpik Güneş Enerjili Yüzme Havuzu İnşaatı)**



	2009	2010	2011	2012	2013
<b>Yılı Ödeneği</b>	1.500.000.-	400.000.-	2.000.-	1.200.000.-	2.500.000.-
<b>Eklenen (Likit)</b>			10.000.-		
<b>Bütçe İçi Aktarma</b>	1.500.000.-	389.000.-			
<b>Düşülen</b>					
<b>Harcama</b>			11.830.-	-	1.577.998.-

Proje için 2013 Yılı Yatırım Programı ile 2.500.000.- TL ödenek tahsis edilmiştir. 16/11/2012 tarihinde yapım ihalesi teklif bedeli 4.340.000,00 TL (Kdv hariç) sonuçlandırılan Güneş Enerjili Tek Tribünlü Kapalı Yüzme Havuzu Binası inşaatına, 05/04/2013 tarihinde sözleşme yapılarak başlanmıştır. 2013 yılı sonuna kadar binanın kaba inşaatına devam edilmiştir. 2013 yılı sonuna kadar toplam 1.577.998,78 TL harcanmıştır. Güneş Enerjili Tek Tribünlü Kapalı Yüzme Havuzu Binası İnşaatı toplam proje tutarı 15.500.000,00 TL, toplam kümülatif harcama ise 13.577.998,78 TL, cari fiyatlarla gerçekleşme oranı %87,59 olmaktadır.

**Kamulaştırma**

	2008	2009	2010	2011	2012	2013
<b>Yılı Ödeneği</b>	150.000.-	150.000.-	2.000.-	2.000.-	2.000.-	213.000.-
<b>Eklenen (Likit)</b>	17.000.-			4.000.-	239.688.-	
<b>Bütçe İçi Aktarma</b>						
<b>Düşülen</b>						
<b>Harcama</b>	80.964.-	130.801.-	-	-	88.687.-	79.913.-

Enstitümüz Kamulaştırma projesine 2013 yılında Yatırım programında 213.000,00 TL ödenek verilmiştir. Ancak Enstitümüz tarafından kamulaştırmasına karar verilen ve davaları sonuçlanan aşağıda belirtilen parsel maliklerine 79.913,02 TL ödenmiştir.

### 2013H032130 Muhtelif İşler

	Yılı Ödeneği	Eklene(Likit)	Bütçe İçi Aktarma	Düşülen	Harcama
Yayın Alımları	850.000,00	265,00			850.264,00
Bilgi Teknolojileri	700.000,00	96.600,00		10.600,00	766.769,47
Makine-Teçhizat	1.182.000,00				1.043.939,73
<b>Toplam</b>	<b>2.732.000,00</b>	<b>96.865,00</b>		<b>10.600,00</b>	<b>2.660.973,20</b>

Enstitümüzün Muhtelif İşler projesi kapsamında tabloda detaylandırılan tertipler için 2.732.000,00 TL ödenek tahsis edilmiştir. Likit ekleme ve kurum içi aktarmalarla ödenek 2.818.265,00 TL ulaşmıştır. Bu tertiplerin altı yıllık dönem verileri ve 2013 yılı harcamalarına ilişkin açıklamalar aşağıda yer almaktadır.

### Yayın Alımı

Yıl	Ödeneği (TL)	Harcama(TL)	Gerçekleşme
2008	800.000.-	796.400.-	%99.5
2009	500.200.-	500.116.-	%99.9
2010	846.000.-	845.652.-	%99.9
2011	800.000.-	799.999.-	% 100
2012	800.000.-	799.999.-	%100
2013	850.265.-	850.264.-	%99,9

2013 yılında elektronik ve basılı yayın alımı için 850.000 TL ödenek tahsis edilmiş, yıl içinde 265,00 TL'lik likit eklemesi yapılarak toplam bütçe 850.265,00 TL'ya ulaşmış, tabloda belirtilen alımlar için 850.264 TL tutarında harcama yapılmıştır.

### 2013 Yılı Harcamaları

Veri Tabanı Ödemeleri	58 adet	799.701,78 TL
Türkçe Kitap Alımı	211 adet	3.319,79 TL
Yabancı Dil Kitap Alımı	129 adet	19.764,68 TL
Elektronik Yabancı Dil Kitap Alımı	2 adet	497,85 TL
Türkçe Basılı Dergi Alımı	61 adet	7.035,16 TL
Yabancı Dil Basılı Dergi Alımı	17 adet	11.757,37 TL
Multimedya (DVD) Alımı	205 adet	8.187,40 TL
<b>TOPLAM</b>		<b>850.264,03 TL</b>

2013 yılı harcamaları ile kütüphane kaynaklarında oluşan artış ve azalışlar ile altı yıllık durum değerlendirme tablosunda belirtilmiş olup bilgiye erişim konusunda yaşanan teknolojik gelişmelerden hareketle elektronik yayınların alımı ağırlık kazanmıştır.

### Kütüphane Kaynakları

Materyal Adı	2011	2012	2013
Toplam Kitap	37.428	40.003	46.381
Satın Alınan Kitap	1.675	991	340
Toplam Elektronik Kitap	114.539	216.753	281.561
Abone Olunan Veri Tabanı	82	83	82
Abone Olunan Güncel Basılı Dergi	158	127	119
Kütüphane İYTE Tez Koleksiyonu	933	1.053	1.169
Abone Olunan Elektronik Dergi	30.522	32.029	32.098
Multi Medya Materyal	4.901	5.201	5.116

### Bilgi Teknolojileri

Enstitümüz 2013 Yılı Yatırım Programı ile bilgi teknolojileri için 300.000 TL yazılım, 400.000 TL donanım harcamaları için toplam 700.000 TL ödenek tahsis edilmiştir.

Yazılım Alımları						
Yıl	2008	2009	2010	2011	2012	2013
Ödeneği	400.000.-	300.000.-	300.000.-	300.000.-	300.000.-	300.000.-
Eklene				31.000.-		
Düşülen	137.900.-	28.000.-	99.000.-		23.929.-	
Harcama	261.636.-	271.470.-	177.015.-	330.713.-	245.503.-	270.170.-

Yazılım giderlerinde; Enstitümüz idari ve akademik birim yazılım ihtiyaçlarının karşılanması ve kampüs işletim sisteminin güncellenmesi amacıyla 270.170 TL harcanmış, 10.600,00 TL bilgisayar alımlarına aktarılmıştır.

### Bilgisayar Alımları

Yılı	2008	2009	2010	2011	2012	2013
Ödeneği	400.000.-	200.000.-	300.000.-	300.000.-	300.000.-	400.000.-
Eklene		28.000.-	99.000.-		223.929.-	96.600.-
Düşülen	222.100.-					
Harcama	177.735.-	228.000.-	397.352.-	297.706.-	523.914.-	496.600.-

Bilgisayar alım giderlerinde; Enstitümüz idari - akademik birimlerinin ve personelinin bilgisayar ihtiyaçlarını karşılamak, lisans ve lisansüstü eğitimde kullanım oranını ve kapasitesini artırmak ve kablosuz erişimin yaygınlaştırılması amacıyla 496.600,00 TL harcanmıştır. Bütçe ödeneğinin yetersiz kalması nedeni ile yılı bilgisayar alımları ödeneğine, yazılım alımları ödeneğinden 10.600,00 TL ile 86.000,00 TL likit ödenek eklenmiştir.

### Makine ve Teçhizat Alımı

	2008	2009	2010	2011	2012	2013
Yılı Ödeneği	2.500.000.-	2.019.000.-	2.000.000.-	1.000.000.-	600.000.-	1.182.000.-
Eklene (Likit)				500.000.-	1.000.000.-	
Eklene (Ek Ödenek)						
Bütçe İçi Aktarma (Eklene)	360.000.-	228.000.-				
Düşülen						
Harcama	2.750.755.-	2.093.918.-	1.815.756.-	1.346.278.-	1.342.947.-	1.038.243.-

Enstitümüz makine ve teçhizat alımları için 2013 yılında 1.182.000 TL ödenek tahsis edilmiştir. Bütçe ile tahsis edilen ödenek. Yılı harcamaları; Enstitümüz bağlı birimleri eğitim öğretim hizmetleri ile Enstitümüzde yeni görev başlayan öğretim elemanları ile idari personelin ihtiyaçlarını karşılamak üzere toplam 1.182.000 TL ödenekten 1.038.243 TL'si harcanmıştır.

BİRİMLER DAĞILIMI	HARCAMA
Rektörlük ve Bağlı Birimler	230.516.-
Mühendislik Fakültesi	199.124.-
Fen Fakültesi	542.504.-
Mimarlık Fakültesi	66.099.-
<b>TOPLAM</b>	<b>1.038.243.-</b>

## 2.8. Yatırım Uygulamalarında Karşılaşılan Temel Sorunlar

- Kurumların yatırım önceliklerinin tespitine yönelik; maliyet- kullanım- verimlilik vb. kriterlerin oluşturulması, stratejik planlamanın yanı sıra yatırım planlamasının da zorunlu kılınması ve kaynak israfına neden olacak yatırım projelerinin teklif ve kabulünde sorumlulukların belirlenmesi,
- Ayrıntılı Finansman Programı tekliflerinin vizelenmesinde kurum teklifinin dikkate alınması,
- 4734 sayılı Kamu İhale Kanunu'ndaki ihale sürecine ilişkin sürelerin uzun olması nedeni ile ihale süreci uzun ve sıkıntılı bir sürece dönüştüğünden, kamu kaynak israfının önlenmesi açısından, paydaş olarak konuya ilişkin çözüm arayışlarında sürece katılmak,