



**KURUM İÇ
DEĞERLENDİRME RAPORU**

30.06.2016

A. Kurum Hakkında Bilgiler

İletişim Bilgileri

İzmir Yüksek Teknoloji Enstitüsü (İYTE) Kalite Komisyon Başkanı Rektör Prof. Dr. Mustafa GÜDEN
İYTE Rektörlüğü Gülbahçe Köyü Urla /İZMİR, 0(232) 750 60 01 , mustafaguden@iyte.edu.tr

Tarihsel Gelişimi

İzmir Yüksek Teknoloji Enstitüsü, 11.07.1992 gün ve 21281 sayılı Resmi Gazete’de yayımlanarak yürürlüğe giren 3837 sayılı Kanun gereğince kurulmuştur. 2547 sayılı Yükseköğretim Kanunu’nun 3708 sayılı Kanun’la değişik 3. maddesinde tanımlandığı gibi, Yüksek Teknoloji Enstitüsü, özellikle teknoloji alanlarında yüksek düzeyde araştırma, eğitim-öğretim, üretim, yayın ve danışmanlık yapan, kamu tüzel kişiliğine ve bilimsel özerkliğe sahip bir yükseköğretim kurumudur.

Enstitü kuruluş aşamasında; Mühendislik Fakültesi, Mimarlık Fakültesi, Fen Fakültesi ile Mühendislik ve Fen Bilimleri Enstitüsü’nden oluşmuştur. 1995 yılında Yabancı Diller Bölümü, 2000 yılında Genel Kültür Bölümü kurulmuştur. Yabancı Diller Bölümü 2010 yılında Yüksekokul statüsüne geçmiştir. Eğitim dili tüm bölümlerde İngilizce’dir.

İzmir Yüksek Teknoloji Enstitüsü’nde 1994 yılında lisansüstü eğitime, 1998 yılında da lisans eğitimine başlanılmıştır. Enstitümüzde **12** programda lisans eğitimi, **19** ana bilim dalında **5**’i disiplinlerarası olmak üzere **22** programda yüksek lisans eğitimi, **3**’ü disiplinlerarası olmak üzere **17** programda doktora eğitimi verilmektedir.

2014 yılında Enerji Sistemleri Mühendisliği Bölümü, 2015 yılında, Fotonik Bölümü, 2016 yılında Sinir Bilimi Bölümü açılmıştır.

2011-2012 bahar döneminde Mühendislik ve Fen Bilimleri Enstitüsü’nde yürütülen lisansüstü derslerde “Uzaktan Eğitim” programı uygulamasına, Mühendislik Fakültesi 2013 yılında, Ege Bölgesi’nde bir ilki gerçekleştirerek, üniversite-iş dünyası işbirliğine dayalı, başarılı bir uygulamalı eğitim modeli olan **Cooperative Education (CO-OP)** uygulamasına başlamıştır.

Enstitümüz, 2010 yılında Avrupa Komisyonu tarafından “**Diploma Eki Etiket**” ile ödüllendirilmiş, 2012 yılında Bologna süreci kapsamında **AKTS Etiket** almaya hak kazanmıştır.

Öğrenci Sayıları

2015-2016 Eğitim-Öğretim Döneminde öğrenci sayısı, üç Fakültemizde eğitim gören 2.862 lisans öğrencisi, Mühendislik ve Fen Bilimleri Enstitüsü’nde eğitim gören 999 tezli, 158 tezsiz olmak üzere toplam 1.157 yüksek lisans öğrencisi ve 411 doktora öğrencisi olmak üzere toplam **4.430¹** öğrenciye ulaşmıştır. Toplam öğrenci sayısının % 64,60 lisans, %26,11 yüksek lisans, %9,28 ise doktora öğrencisidir. Enstitümüzde 2.862 lisans öğrencisine karşılık 1.568 lisansüstü öğrencisi eğitimini sürdürmektedir. 2015-2016 döneminde lisans öğrencilerinin lisansüstü öğrencilerine oranı 0.83’dür. Enstitümüz yabancı uyruklu öğrenci sayısı ise 179’dır. 2015-2016 döneminde 277 öğrencimiz mezun olmuştur.

Akademik Personel

Enstitüde **191**’ni öğretim üyesi olmak üzere 516¹ akademik personel görev yapmakta ayrıca, 14 yabancı uyruklu akademik personel istihdam edilmektedir. Öğretim üyesi başına düşen lisans öğrencisi sayısı 14.98’dır.

İdari Personel

Enstitümüzde 378¹ idari personel görev yapmaktadır. Genel İdari Hizmetler Sınıfında 234, Sağlık Hizmetleri Sınıfında 9, Teknik Hizmetler Sınıfında 98, Avukatlık Hizmetleri Sınıfında 1, Yardımcı Hizmetler Sınıfında ise 36 personel istihdam edilmektedir. İdari personelimizin %61,90 ’nı genel idari

hizmetler sınıfı çalışanları, 2,38 'nü sağlık hizmetleri sınıfı çalışanları, %25,92 'sini teknik hizmetler sınıfı çalışanları, %9.52 'sini yardımcı hizmetler sınıfı çalışanları oluşturmaktadır.

Coğrafi Konum – Fiziki Yerleşim

Kampüs, Çeşme- Karaburun Yarımadası'nın kesiştiği noktada kurulmuştur. Yarımada eski çağlardan beri termal banyolarıyla tanınmıştır. Kampüsümüzde Antik Roma hamamı, şelale, zeytinlikler, üzüm bağları ve jeotermal kaynaklar mevcuttur. Deniz kıyısında, kentsel yerleşim yerlerinden uzakta, doğal ve tarihi zenginliğe sahip bir alanda kurulan İYTE kampüsü, geniş araştırma ve yaşam alanları ve bölgesel imkânlarıyla öğrenci, araştırmacı ve bilim insanlarına her türlü olanağı sağlamaktadır.

Enstitü kuruluş yılından 1999 yılına kadar, Alsancak ve Basmane'deki iki binada, yaklaşık 5.500 m² lik bir alanda akademik ve idari işlevlerini yerine getirmiştir. Ekim/ 1999 tarihinde İzmir'e 45 km, Urla'ya 15 km uzaklıkta yaklaşık 35.000 dönümlük bir alanda kurulmuş olan Urla / Gülbahçe' deki yerleşkesine taşınmıştır. 2008 yılında Alsancak'taki binada eğitim vermeye devam eden Yabancı Diller Bölümü'nün Kampüse taşınması ile Gülbahçe Kampüsü yerleşimi tamamlanmıştır.

2015 yılı itibarıyla yerleşkedeki yapılaşma, Yükseköğretim Kredi Yurtlar Kurumu'na ait 15.270 m² alana ve 1.032 öğrenci kapasitesine sahip yurtlar ve İzmir Teknoloji Geliştirme Bölgesi'ne ait yapılaşma ile toplam 160.502 m² lik alana ulaşmış bulunmaktadır. Son iki yılda; 16.253 m² lik İnşaat Mühendisliği Bölüm Binasının 2014 yılında, 3.762 m² lik Güneş Enerjili Tek Tribünlü Yüzme Havuzunun 2015 yılında hizmete girmesi ve 2015 yılında tamamlanan 6.250 m² lik alana sahip olacak Merkezi Araştırma Laboratuvarının hizmete girecek olması fiziki kapasitemizde ciddi bir artış sağlayacaktır. Merkezi Araştırma Laboratuvarının hizmete girmesi ile Malzeme Araştırma Merkezi, Çevre Geliştirme ve Uygulama Araştırma Merkezi, Jeotermal Enerji Araştırma ve Uygulama Merkezi ve Biyoteknoloji ve Biyomühendislik Uygulama ve Araştırma Merkezi bir çatı altında toplanacaktır.

Yatırım Programı kapsamında yürütülen inşaat yatırımları dışında, yap-işlet modeli ile 2012 yılında ihalesi yapılan 9.869 m² lik Enstitümüz Öğrenci Yaşam Kompleksi 2014 yılında hizmete girmiştir. Dinlenme, alışveriş vb. sosyal aktivite imkânlarının yanı sıra Merkezde 625 öğrenciye konaklama imkânı da sağlanmaktadır. 2016 yılında İZKA destekli 7.510 m² lik İZTEKGEB İnovasyon Merkezi Mayıs ayında hizmete girmiştir.

Akademik, İdari Personel ve Öğrencilere Yönelik Hizmet Alanları

Akademik personelin hizmetine sunulan 13.339,16 m² alanda 352 çalışma odası, idari personelin hizmetine sunulan 5.141,79 m² alanda 178 çalışma odası bulunmaktadır. Enstitümüzde, 941 öğrencinin katılımı ile 55 öğrenci topluluğu faaliyet göstermektedir. Öğrenci topluluklarının ortak kullanımı için 105 m²lik alan ayrılmıştır. Enstitümüz Öğrenci Konseyi ve Mezunlar Derneği'nin faaliyetlerini yürütebilmesi için 60 m²lik ortak kullanım alanı sağlanmıştır.

Araştırma Altyapısı

Enstitümüzde öncelikle, yürütülmekte olan araştırmalara altyapı desteği sağlamak, üniversite ve sanayi kuruluşlarının problemlerinin çözümünde yardımcı olmak amacıyla çok sayıda merkez araştırma laboratuvarı ve Kalkınma Bakanlığı'ndan sağlanan proje destekleri ile **tematik ileri araştırma merkezleri** kurulmuştur.

Enstitümüz bünyesinde, Kalkınma Bakanlığı'ndan sağlanan proje destekleri ile yedi adet tematik ileri araştırma merkezi kurulmuştur. Bu merkezlerden, 2000 yılında yapımı tamamlanan Yüksek Teknoloji Ar-Ge Merkezi Binası İzmir Teknoloji Geliştirme Bölgesi'ne tahsis edilen ek alan içinde yer aldığından, bölge yerleşim planına dahil olmuştur. Kalkınma Bakanlığı proje destekleri ile 2004 yılında faaliyete geçen Çevre Araştırma Laboratuvarı, 2007 yılında merkez olarak yapılandırılmış, Jeotermal Enerji Araştırma ve Uygulama Merkezi 2005 yılında kurulmuş, 2007-2009 yıllarında sağlanan proje desteği ile kurulan Biyoteknoloji ve Biyomühendislik Araştırma Merkezi 2008 yılında kısmen hizmete girmiş, 2011 yılında araştırma merkezi statüsünü almıştır. Kütle Spektrometre Merkezi, Kalkınma Bakanlığı

tarafından 2008-2009 yıllarında sağlanan destekle, Uygulamalı Kuantum Araştırma Merkezi, Kalkınma Bakanlığı tarafından 2009-2010 yıllarında sağlanan destekle, Kompozit Malzemeler Merkezi Araştırma Laboratuvarları 2009 yılında sağlanan proje desteği ile kurulmuştur.

Enstitümüz araştırma merkezlerinden Bilgisayar Uygulama ve Araştırma Merkezi 1994 yılında, Malzeme Araştırma Merkezi 2001 yılında, Avrasya İleri Araştırma Uygulama ve Araştırma Merkezi 2016 yılında, Tasarım, Mimarlık ve Kent Araştırmaları Uygulama ve Araştırma Merkezi 2014 yılında kurulmuştur. Fen Fakültesi bünyesinde, Infared ve Mikro Elektronik Malzeme Araştırma Merkezi (IRMAM), Aselsan - Savunma Sanayi Müsteşarlığı ile Enstitümüz arasında 23 Kasım 2012 tarihinde imzalanan Alternatif Taban Üzerine Tampon Katman Büyütme (GEDİZ) Projesi kapsamında oluşturulmuştur. İzmir Kalkınma Ajansı'ndan sağlanan destek kapsamında 2010 yılında yapımına başlanan 484,56 m² kapalı alana sahip Zeytin-Zeytinyağı İşleme ve Geliştirme Merkezi 2011 yılında hizmete girmiştir. Sürekli Eğitim Merkezi 2001 yılında kurulmuştur.

İzmir Yüksek Teknoloji Enstitüsü TPE Bilgi ve Doküman Birimi 2005 yılında faaliyete başlamış, Araştırmalar Direktörlüğü 2014 yılında kurulmuştur.

Teknoloji Transferi, İnovasyon

Enstitümüzün “bilim ve teknoloji alanlarında ileri düzeyde araştırma, eğitim, öğretim, üretim, yayın ve danışmanlık yapma” misyonundan hareketle; katma değeri yüksek üretim yapılması, teknoloji geliştirilmesi, teknolojinin transferini ve ticarileşmesini sağlayarak, uluslararası rekabet gücünün artırılması hedeflenmiş, bu doğrultuda eğitim-öğretim ve araştırma politikaları izlenmiş, ulusal ölçekli **Girişimci ve Yenilikçi Üniversite** sıralamasında, başlangıç tarihinden bugüne ilk on içinde yer almıştır.

İzmir Teknoloji Geliştirme Bölgesi (İZTEKGEB)

2002 yılında İYTE Yerleşkesi'nin güney kesiminde yaklaşık 218 hektarlık bir alan **İzmir Teknoloji Geliştirme Bölgesi** olarak ilan edilmiş, 2003 yılında ise Teknopark İnkübatör Merkezi ve Konukevi olarak inşa edilen yapılarında bulunduğu 6.4 hektarlık ek bir alan ilan edilerek Bölge'ye tahsis edilerek, İzmir Teknoloji Geliştirme Bölgesi 2004 yılında faaliyete geçmiştir.

Atmosfer Teknoloji Transfer Ofisi, Teknoloji transferi faaliyetlerinin kapsamlı ve tek bir çatı altında yürütülmesi amacı ile İzmir Yüksek Teknoloji Enstitüsü Transfer Ofisi, TÜBİTAK 1513-Teknoloji Transfer Ofisleri(TTO) Destekleme Programı kapsamında İzmir Teknoloji Geliştirme Bölgesi A.Ş ile ortak sunulan proje ile 10 yıl süreli desteklenmeye hak kazanmıştır. 2012 yılında başlayan destek programı kapsamında Enstitümüz, iki yılda destek almaya hak kazanan ilk 20 üniversitenin içinde yer almıştır.

İnovasyon Merkezi

2011 yılında, İzmir Kalkınma Ajansı ve İZTEKGEB A.Ş. güdümlü proje desteği ile bir İnovasyon Merkezi kurulması çalışmaları başlamıştır. 7.510 m² kapalı alana sahip olacak olan merkezde, 900 m² kuluçka merkezi, 2000 m² Ar-Ge ofisleri olacak, nitelikli sosyal merkezler de yer alacaktır.

Misyonu, Vizyonu, Değerleri ve Hedefleri

Enstitümüz, dünyadaki “teknoloji enstitüsü” kavramına uygun olarak özellikle teknolojik alanlarda ileri düzeyde araştırma, eğitim, öğretim, üretim, yayın ve danışmanlık yapmak üzere, ülkemizdeki iki yüksek teknoloji enstitüsünden biri olarak 1992 yılında kurulmuştur. 2015 yılında Gebze Yüksek Teknoloji Enstitüsü'nün isminin Gebze Teknik Üniversitesi olarak değiştirilmesi ile Türkiye'deki tek teknoloji enstitüsü olarak kalmıştır.

Enstitü, kuruluş yıllarından itibaren genç, seçkin bir akademik kadro ile eğitim ve öğretimde uluslararası normları esas alan, öğrenci merkezli, proje esaslı eğitim yöntemleri kullanarak, ağırlıklı

olarak lisansüstü düzeyde eğitim-öğretim, araştırma yapmayı hedeflemiştir. Sıfırdan yaratılan bir altyapıyla, 1992 yılından bugünlere gelinmiştir. 2008-2012 Stratejik Planı, kurumsal dezavantajları, avantaja dönüştürmeyi hedeflemiş ve başarmıştır. 2014-2018 Stratejik Planı'nda; İzmir Teknoloji Geliştirme Bölgesi'nin yerleşkimizde kurulmasının sağladığı avantajlar gözetilerek teknoloji transferine, inovasyon ve girişimciliğe yönelik hedeflere öncelik verilerek; mevcut araştırmacı insan gücü ve araştırma altyapısı imkânlarıyla bölge ve ülke kalkınmasına katkı sağlamak, ivme kazandırmak ve uluslararası arenada rekabet etme gücünü artırmak hedeflenmiştir.

Misyonumuz

Bilim ve teknoloji alanlarında ileri düzeyde araştırma, eğitim, öğretim, üretim, yayın ve danışmanlık yapmaktır.

Vizyonumuz

"Bilim ve teknolojiye öncü, eğitimde özgün bir dünya üniversitesi" olmaktır.

Temel Değerlerimiz

"yenilikçi, yaratıcı, özgür, katılımcı, çevreci, girişimci" bir üniversite olmaktır.

Hedeflerimiz

Kuruluş amacımız doğrultusunda, temel değerlerimizden taviz vermeden, idealimizdeki üniversiteye ulaşabilmek amacıyla kurumsal önceliklerimiz beş stratejik gelişim eksenini; bilimsel araştırma, eğitim-öğretim, teknoloji, inovasyon ve yaratıcılık, kurumsal gelişim ve toplumsal hizmet gelişim eksenini altında planlanmış ve önümüzdeki beş yıllık döneme ilişkin stratejik amaç ve hedeflerimiz bu eksenler paralelinde oluşturulmuştur.

Enstitümüzün 2014-2018 Stratejik Planı'nda genel olarak 14 adet stratejik amaç ve bu amaçlara ulaşabilmek için 29 hedef belirlenmiş, gelişim eksenlerinin temel göstergeleri oluşturulmuştur.

Bilimsel Araştırma gelişim ekseninde;

Araştırma kaynakları ile araştırmacı insan gücünün artırılması yönünde uluslararası ve ulusal işbirliklerinin geliştirilmesi, İzmir ve Ege bölgesinin gelişmesine katkı sağlayacak projeler üretilmesi ile bölgesel doğal kaynakların değerlendirilmesi ve doğal çevrenin korunmasına yönelik projeler üretilmesi, öncelikli stratejik hedeflerimizdir.

Eğitim-Öğretim gelişim ekseninde;

Enstitümüz öğrencilerinin araştırma ve uygulamaya dayalı çok boyutlu eğitim olanaklarının ve çok yönlü bir bakış açısı sağlayacak uluslararası akademik kadro sayısının artırılması, uluslararası üniversite olma yolundaki diğer girişimlerin öncelikle desteklenmesi ile Enstitümüzün misyon ve vizyonuna uygun olarak eğitim-öğretimde fiziksel altyapının geliştirilerek, teknolojik yeniliklerin kullanılmasına ağırlık verilmesi, öncelikli stratejik hedeflerimizdir.

Teknoloji, İnovasyon ve Yaratıcılık gelişim ekseninde;

İnovasyon konusunda bilinçlendirme çalışmaları yürütülmesi, Enstitü inovasyon faaliyetlerinin etkin ve verimli hale getirilmesi, İYTE-İZTEKGEB ilişkilerinin güçlendirilmesi ve çeşitlendirilmesi, yarının teknolojisinin kurgulanmasına yönelik eğitim modelinin ve kurumsal yapının oluşturulması ile her alanda yaratıcılığı hayata geçirebilecek çalışma ve yaşam ortamının oluşturulması, öncelikli stratejik hedeflerimizdir.

Kurumsal Gelişim ekseninde;

Kurumsal yönetişimin ve kurumsal kaynaşmanın geliştirilmesi, personel performans değerlendirme kriterlerinin oluşturulması, tanınırlığın sağlanması, kaynak yaratılması, yenilenebilir enerji kaynaklarının kampüs binalarında da kullanımı ve kampüs yaşam olanaklarının artırılması, öncelikli stratejik hedeflerimizdir.

Toplumsal Hizmet gelişim ekseninde;

Toplumsal konulara ilişkin kurumsal altyapının oluşturulması, başta STK'lar olmak üzere ilgili kurumlarla işbirliklerinin geliştirilmesi, "Yaşam Boyu Eğitime" ilişkin altyapının oluşturulması, yerel kalkınmaya katkı sağlayacak sosyal girişimlerin özendirilmesi, doğal ve kültürel değerlerin korunmasına yönelik aktivist bir tutum izlenmesi ve çok güzel bir coğrafyaya, doğal bitki örtüsüne sahip Enstitümüz kampüsünü her yönüyle keşfetmek ve doğal yaşam ortamındaki değerlerin envanterinin yapılması, öncelikli stratejik hedeflerimizdir.

Eğitim-Öğretim Hizmeti Sunan Birimler

İzmir Yüksek Teknoloji Enstitüsü 11.07.1992 gün ve 21281 sayılı Resmi Gazete'de yayımlanarak yürürlüğe giren 3837 sayılı Kanun gereğince kurulmuştur. Akademik birimlerimiz üç Fakülte, bir Enstitü, bir Yüksekokul ve bir Bölümünden oluşmaktadır.

Mühendislik Fakültesi

Fakültede Bilgisayar Mühendisliği, Elektrik-Elektronik Mühendisliği, Gıda Mühendisliği, İnşaat Mühendisliği, Kimya Mühendisliği, Makina Mühendisliği, Malzeme Bilimi ve Mühendisliği, Biyomühendislik, Çevre Mühendisliği ve Enerji Sistemleri Mühendisliği Bölümleri olmak üzere on bölüm bulunmakta, tüm bölümlerde lisans ve lisansüstü eğitim verilmektedir. Bilgisayar Mühendisliği, Kimya Mühendisliği, Makina Mühendisliği Bölümlerinde lisans eğitime 1998 yılında, Elektrik ve Elektronik Mühendisliği Bölümünde 2004 yılında, İnşaat Mühendisliği Bölümünde 2011 yılında, Gıda Mühendisliği Bölümünde 2014 yılında başlanılmıştır. Yeni açılan Enerji Sistemleri Mühendisliği Bölümünde eğitim başlamamıştır.

Çift Anadal, Yan Dal Programları

Fakültenin Kimya Mühendisliği Bölümü ile Elektrik ve Elektronik Mühendisliği Bölümünde çift anadal ve yan dal eğitim programı, Bilgisayar Mühendisliği Bölümü ile Makina Mühendisliği Bölümünde yan dal eğitim programı uygulanmaktadır.

Akreditasyon

Amerika'da ABET, İngiltere'de ECUK gibi mühendislik programlarını akredite etmekle sorumlu kurumların bağlı olduğu Washington Accord'a üye olan MÜDEK tarafından Kimya Mühendisliği (Eylül 2011 – Eylül 2016), Makina Mühendisliği (Eylül 2011 – Eylül 2016) ve Bilgisayar Mühendisliği (Mayıs 2012 – Eylül 2017) lisans programları akredite edilmiştir.

Ortak Eğitim Uygulaması (CO-OP)

Üniversite-iş dünyası işbirliğine dayalı, başarılı bir eğitim modeli olan CO-OP (Cooperative Education) uygulamasına 2013 yılında, Kimya Mühendisliği ve Elektrik-Elektronik Bölümü'nde başlanılmıştır.

Mimarlık Fakültesi

Fakültede Mimarlık, Şehir ve Bölge Planlama, Endüstriyel Tasarım ve Mimari Restorasyon olmak üzere dört bölüm bulunmaktadır. Mimarlık ve Şehir ve Bölge Planlama Bölümünde lisans ve lisansüstü eğitim, Endüstriyel Tasarım ve Mimari Restorasyon Bölümlerinde lisansüstü eğitim verilmektedir.

Şehir ve Bölge Planlama Bölümünde lisansüstü eğitime 1994 yılında, Mimarlık Bölümünde lisansüstü eğitime 1995 yılında, lisans eğitime ise 1998 yılında başlanılmıştır. Endüstriyel Tasarım Bölümünde lisansüstü eğitime 1995 yılında, Mimari Restorasyon Bölümünde 2001 yılında başlanılmıştır.

Çift Anadal, Yan Dal Programları

Fakültenin Mimarlık ve Şehir ve Bölge Planlama Bölümlerinde çift anadal ve yan dal eğitim programı uygulanmaktadır.

Fen Fakültesi

Fakültede Fizik, Kimya, Moleküler Biyoloji ve Genetik ve Matematik Bölümü olmak üzere dört bölüm bulunmaktadır. Kimya Bölümünde lisans ve lisansüstü eğitime 1998 yılında, Fizik Bölümünde 1998 yılında lisans eğitime, 1999 yılında lisansüstü eğitime, Moleküler Biyoloji ve Genetik Bölümünde lisansüstü eğitime 2000 yılında, lisans eğitime 2004 yılında, Matematik Bölümünde lisansüstü eğitime 2000 yılında, lisans eğitime ise 2011 yılında başlanılmıştır.

Yeni açılan Fotonik ve Sinir Bilimi bölümlerinde eğitim başlamamıştır.

Çift Anadal, Yan Dal Programları

Fakültenin tüm bölümlerinde çift anadal ve yan dal eğitim programı uygulanmaktadır.

Mühendislik ve Fen Bilimleri Enstitüsü

Enstitümüzde lisansüstü eğitime 1994 yılında iki ana bilim dalında başlanılmıştır. Mühendislik ve Fen Bilimleri Enstitüsü'nde 19 ana bilim dalında eğitim verilmektedir. Enstitüde, Çevre Mühendisliği, Enerji Mühendisliği, Malzeme Bilimi ve Mühendisliği, Mühendislik İşletmeciliği ve Biyoteknoloji ve Biyomühendislik ana bilim dallarına bağlı programlar ile beş ayrı disiplinlerarası alanda lisansüstü, 3 ayrı disiplinlerarası programda doktora eğitimi verilmektedir. Araştırmacılar ve mezunlarının farklı uzmanlık alanları ile değişik disiplinleri bir araya getirmeleri, yeni araştırma konuları ortaya çıkarmaları, belirli bir disiplin içinde çözülemeyecek problemlere yoğunlaşmaları açısından disiplinlerarası programlar önem arz etmektedir. Her bir disiplinlerarası program, ilgili olduğu araştırma merkezinin gelişmiş laboratuvar ve teknik altyapısı ile de desteklenmektedir.

Ortak Programlar

Bilgisayar Bilimleri ve Mühendisliği anabilim dalında Ege Üniversitesi ile ortak doktora programı, disiplinlerarası Biyomühendislik anabilim dalında ise Dokuz Eylül Üniversitesi ile ortak doktora programı yürütülmektedir.

Tezsiz Yüksek Lisans Programı

Mühendislik İşletmeciliği Bölümünde tezsiz yüksek lisans programı uygulanmaktadır.

Uzaktan Eğitim

2011-2012 bahar döneminde Mühendislik ve Fen Bilimleri Enstitüsü'nde yürütülen lisansüstü derslerde "Uzaktan Eğitim" programı uygulamasına başlanılmıştır.

Yabancı Diller Yüksekokulu

İzmir Yüksek Teknoloji Enstitüsü'nün eğitim dili İngilizce'dir. Lisans ve lisansüstü programlarda öğrenimlerini sürdürecektir olan tüm öğrencilerin akademik düzeyde yabancı dil bilgisine sahip olmaları gerekir. Yabancı Diller Bölümü bu ihtiyacı karşılamak üzere 1996-1997 akademik yılında kurulmuş; 2010 yılına kadar Rektörlüğe bağlı bir birim olarak çalışmış 2010 yılında da, Yüksekokul statüsüne geçmiştir. Yüksekokul, Temel İngilizce ve Modern Diller Bölümünü içermektedir.

Genel Kültür Dersleri Bölümü

Bölüm, lisans ve yüksek lisans öğrencilerine zorunlu ve teknik olmayan seçmeli dersler vermektedir. Eğitim planında başlıca, beşeri ve sosyal bilimler, işletme yönetimi ve güzel sanatlar alanından dersler yer almaktadır. Bölüm, öğrencilerin muhtelif alanlara dair bilgi dağarcığını genişletmekten öte, onlara hayatları boyunca kullanacakları eleştirel ve zihinsel alışkanlıkları kazandırmayı amaçlamaktadır.

Enstitümüz Lisans ve Lisansüstü Eğitim Programları EK'1 de yer almaktadır.

Araştırma Faaliyetinin Yürütüldüğü Birimleri

Enstitümüz, kuruluşundan bugüne kadar öğretim üyesi başına düşen yayın sıralamasında ve yürütülen ulusal ve uluslararası proje sayısında üst sıralardaki yerini korumuş, üniversitelerin bilimsel ve teknolojik araştırma yetkinliği, fikri mülkiyet havuzu, işbirliği ve etkileşim, girişimcilik ve yenilikçilik kültürü ile ekonomik katkı ve ticarileşme boyutları altında 23 göstergeye göre sıralandığı, ulusal ölçekte **Girişimci ve Yenilikçi Üniversite Endeksinin** 2012 yılı sıralamasında 7., 2013 yılında 6., 2014 yılında 9., 2015 yılında ise 8. sırada yer alarak, ulusal ve uluslararası ölçekte "araştırma üniversitesi" olma yolunda yetkin bir kimlik kazanmıştır. Araştırma faaliyetinin yürütüldüğü birimlerimiz aşağıda belirtilmiştir.

Bilgisayar Uygulama ve Araştırma Merkezi (İYTE BUAM)

Üniversite bilişim altyapısını geliştirmek, bilişim araştırma ve uygulamalarını teşvik etmek, geliştirmek ve desteklemek amacıyla 1994 yılında, Bilgisayar Uygulama ve Araştırma Merkezi (BUAM) kurulmuştur. Merkez, bilgisayar sistemlerinin özellikle ofis-intranet-internet dışındaki uygulamaları konusunda çalışmalar yaparak proje geliştirmeyi hedeflemektedir.

Malzeme Araştırma Merkezi (İYTE-MAM)

Malzeme Araştırma Merkezi (İYTE-MAM), Aralık 2001'de Rektörlüğe bağlı bir birim olarak kurulmuştur. Ülkemizin mevcut hammadde kaynaklarının değerlendirilmesi ve ileri teknoloji malzemelerinin geliştirilmesi için, İYTE bünyesinde gerçekleştirilen deneysel çalışmalarda ve disiplinler arası araştırmalarda kullanılacak merkezi laboratuvar olanaklarını sağlamakta, bölge sanayicileri de merkezi, proses kontrol, ARGE, ÜRGE sorun çözme amacıyla kullanmaktadır.

Avrasya İleri Araştırma Uygulama ve Araştırma Merkezi

Gelişmekte olan bölge ülkelerinin ihtiyaçlarını da gözetererek, yüksek nitelikte bilimin üretildiği ve paylaşıldığı uluslararası bir araştırma ve eğitim merkezi olan, özellikle uygulamaya yönelik, yeni teknolojilerin gelişimine yol açan ve destekleyen kuramsal bilgilerin üretim ve yayımı alanında faaliyetlerini sürdüren **ICTP-ECAR (ICTP- Eurasian Centre for Advanced Research)**'in Avrasya bölgesel merkezinin Enstitümüzde kurulması 12 Eylül 2012 tarihinde imzalanan mutabakat anlaşması ile uygun görülmüş, faaliyetlerini 2016 yılına kadar ICTP-ECAR birimi olarak sürdürdükten sonra 16.01.2016 tarihinde **Avrasya İleri Araştırma Uygulama ve Araştırma Merkezi** olarak yapılandırılmıştır.

Tasarım, Mimarlık ve Kent Araştırmaları Uygulama ve Araştırma Merkezi (TAMİKAM)

İzmir'in tasarım vizyonunu ileriye taşımayı hedefleyen Merkez, mimarlık, şehir ve bölge planlama, mimari restorasyon, endüstri ürünleri tasarımı ve ilgili diğer konularda yapılan çalışmalara katkıda bulunmak, üniversitede öğretilen bilgiyi toplumla buluşturmak amacıyla 27 Ekim 2014 tarihinde kurulmuştur.

Tematik İleri Araştırma Merkezleri

Enstitümüz bünyesinde Kalkınma Bakanlığı'ndan sağlanan proje destekleri ile yedi adet tematik ileri araştırma merkezi kurulmuştur. 2000 yılında yapımı tamamlanan Yüksek Teknoloji Ar-Ge Merkezi Binası İzmir Teknoloji Geliştirme Bölgesine tahsis edilen ek alan içinde yer aldığından, bölge yerleşim planına dâhil olmuştur. 2015 yılında tamamlanan 6.250 m² lik alana sahip olacak Merkezi Araştırma Laboratuvarının hizmete girmesi ile Malzeme Araştırma Merkezi, Çevre Geliştirme ve Uygulama Araştırma Merkezi, Jeotermal Enerji Araştırma ve Uygulama Merkezi ve Biyoteknoloji ve Biyomühendislik Uygulama ve Araştırma Merkezi bir çatı altında toplanacaktır.

Çevre Geliştirme Uygulama ve Araştırma Merkezi (Çevre Ar-Ge)

2004 yılında faaliyete geçen Çevre Araştırma Laboratuvarları, Aralık/2007 tarihinde merkez olarak yapılandırılmıştır. Merkez, kamu kurum ve kuruluşları ile özel sektörün ihtiyaç duyduğu sistem ve bileşenleri sanayi ile birlikte planlamak, projelendirmek ve uygulamak; performans testleri yapmak ve sertifikalandırmakta, öncelikli olarak üniversitemiz bünyesindeki çevre proje ve tezlerine araştırma ve analiz altyapı desteği sağlamakta; diğer üniversite, kamu kurum ve kuruluşları ile özel sektöre de araştırma ve analiz desteği vermektedir.

Jeotermal Enerji Araştırma ve Uygulama Merkezi (JEOMER)

Jeotermal Enerji Araştırma ve Uygulama Merkezi (JEOMER), Kalkınma Bakanlığı tarafından desteklenen "Jeotermal Enerji Araştırma-Geliştirme, Test ve Eğitim Merkezi" projesi kapsamında 11 Mayıs 2005 tarihinde kurulmuştur.

İYTE JEOMER, mevcut laboratuvar olanakları ve taşınabilir cihazları ile jeotermal enerji başta olmak üzere tüm enerji sektörüne ölçüm, analiz, proje ve danışmanlık hizmetleri vermektedir. Türkiye'de İYTE kampüs sahası içinde jeotermal alanın bulunduğu tek üniversite konumundadır. Bu nedenle, kampüs arazisi içinde bulunan jeotermal sahanın aktif hale getirilmesine yönelik bir dizi araştırma (jeolojik, jeofizik, jeokimyasal ve hidrokimyasal gibi) yürütülmektedir.

İzmir Kalkınma Ajansı'nın desteği ile 2012 yılında başlayan "Gülbahçe Jeotermal Kaynağının Geliştirilmesi Projesi" 2013 yılında, 2014 yılında, Güney Doğu Anadolu (GAP) Bölge Kalkınma İdaresi Başkanlığı ile İzmir Yüksek Teknoloji Enstitüsü (İYTE) arasında yapılan sözleşme kapsamında, Güneydoğu Anadolu'daki jeotermal kaynakların araştırılmasına yönelik araştırma projesi de 2015 yılında tamamlanmıştır.

Biyoteknoloji ve Biyomühendislik Uygulama ve Araştırma Merkezi (BİYOMER)

İYTE BİYOMER, Rektörlüğe bağlı olarak faaliyet gösteren gelişmiş bir merkezi laboratuvardır. Altyapısı 2007 yılında başlayan ve 2009 yılında başarıyla tamamlanan bir Kalkınma Bakanlığı projesiyle kurulmuş olup 2011 yılında merkez haline gelmiştir.

Merkez, toplam 580 m² alanda hizmet veren 9 laboratuvardan oluşmuş bir komplekstir. Bu laboratuvarlar; (1) Moleküler Biyoloji, Mikrobiyoloji ve Genetik Laboratuvarı, (2) Enstrümantal Analiz Laboratuvarı-1, (3) Enstrümantal Analiz Laboratuvarı-2, (4) Fermantasyon Teknolojisi Laboratuvarı, (5) Hücre Kültürü Laboratuvarı, (6) Hazırlık Laboratuvarı, (7) Genetik Analiz Laboratuvarı, (8) Mikrobiyoloji Laboratuvarı (Temiz Oda) ve (9) Sıvı Azot Üretim Ünitesi'dir.

Merkez tüm biyotabanlı çalışmalara, öncelikli hedefi genomik, endüstriyel biyoteknoloji, biyomedikal ve biyomühendislik alanlarındaki bilimsel projeler ile yüksek lisans ve doktora

çalışmalarına altyapı desteği sağlamaktır. BİYOMER, kamu kuruluşlarında gerçekleştirilen araştırma faaliyetleri dışında, özel sektör firmalarının araştırma ve geliştirme bölümlerinin yürüteceği projelere bilimsel danışmanlık hizmeti verip altyapı olanakları sağlamaktadır.

Kütle Spektrometre Merkezi

Kütle Spektrometre Merkezi, Kalkınma Bakanlığı tarafından 2008-2009 yıllarında sağlanan proje desteği ile kurulmuştur. Proje kapsamında oluşturulan Merkez, Kimya Bölümü Laboratuvarları bünyesinde aşağıda belirtilen üç adet Kütle Spektrometre sistemi ve tamamlayıcı laboratuvar altyapısından oluşmaktadır.

1-İki Boyutlu Sıvı Kromatograf-Kütle Spektrometresi

2-YüksekPerformanslı Sıvı Kromatograf-Kütle Spektrometresi

3-Maldı-Tof-Tof Kütle Spektrometresi

Merkezde, yaşlanma sebeplerinin araştırılması, kuraklık çalışmaları, böbrek yetmezliği mekanizmalarının araştırılması çalışmaları yürütülmektedir. Merkez tıp fakülteleri, diğer üniversite araştırmacıları ve ilaç firmalarına analiz desteği vermektedir. Merkezin vermiş olduğu analiz desteği kapsamında; 2012 yılında “Kanda pıhtılaşmayı Önleyen Biyoteknoloji Ürünü Enoksaparin Sodyum Etken Maddesi Bitmiş Ürün Üretimi Projesi” başarıyla sonuçlanmış ve AB’de ilk kez Türkiye’de üretilen biyobenzer ilaç ülkemizin ihtiyacını karşılamaya ve dünyanın pek çok ülkesine de ihraç edilmeye başlanılmıştır. Merkez, 2016-2017 döneminde de Kalkınma Bakanlığı “Teknolojik Araştırma” sektöründe proje desteği kazanmıştır.

Uygulamalı Kuantum Araştırma Merkezi (UKAM)

Kalkınma Bakanlığı tarafından 2009-2010 yıllarında desteklenen “ Uygulamalı Kuantum Araştırma Merkezi” projesi kapsamında kurulmuştur. Kuantum araştırma merkezleri dünyada gelişmiş ülkelerde bulunmakta, ülkemizde ise Bilkent ve ODTÜ bünyesinde kurulmuş olup İTÜ’de yeni oluşturulmaktadır.

Enstitümüz bünyesinde kurulan Uygulamalı Kuantum Araştırma Merkezi, İzmir ve Ege Bölgesi’nin ihtiyacını da karşılamak üzere tasarlanmıştır. Merkez, proje kapsamında, büyük ölçüde deneysel katı hal fiziği konusunda çalışan öğretim üyelerini bünyesine katarak Ege Bölgesinin en donanımlı laboratuvarı oluşturulmuştur. Uygulamalı Kuantum Araştırma Merkezi (UKAM) araştırmacılarının ana hedefi mikron altı, nanometreye yakın boyutlarda elektronik aygıtlar yapmak ve bunları karakterize ederek ticarileşmelerini sağlamaktır. Nanoboyutlardaki aygıtlar sayesinde daha hızlı, az enerji tüketen, daha küçük, daha çok kapasiteli, daha hassasiyetli cihazlar yapmak hedeflenmektedir. Bunlar, katma değeri yüksek ileri teknoloji uygulamalarıdır. UKAM üyeleri araştırmacıların araştırma alanları aşağıda belirtilmiş olup Merkezden, Enstitümüz, İzmir ve Ege Bölgesi araştırmacılarının yanı sıra diğer araştırmacılarda faydalanmaktadır.

Kompozit Malzemeler Merkezi Araştırma Laboratuvarları

Kompozit Malzemeler Merkezi Araştırma Laboratuvarları 2009 yılında, Kalkınma Bakanlığı proje desteği ile faaliyete geçmiştir. Enstitümüz araştırmacılarına ve dışarıdan araştırmacılara analiz desteği sağlanarak, araştırma laboratuvarı olarak hizmet verilmektedir.

Fakülte Araştırma Merkez ve Laboratuvarları

Enstitümüzde; eğitim-öğretim ve her türlü araştırmanın yürütülmesine olanak sağlayacak teknolojiye sahip bütçe olanaklarıyla veya kurum dışı bütçe destekleriyle oluşturulan 144 adet laboratuvar bulunmaktadır. Ayrıca, Aselsan - Savunma Sanayi Müsteşarlığı ile Enstitümüz arasında 23 Kasım 2012 tarihinde imzalanan, Alternatif Taban Üzerine Tampon Katman Büyütme (GEDİZ) Projesi kapsamında, Fen Fakültesi bünyesinde oluşturulan Infrared ve Mikro Elektronik Malzeme Araştırma Merkezi (IRMAM) gibi özel amaçlı merkezlerde bulunmaktadır.

Araştırmalar Direktörlüğü

Enstitü çalışanları tarafından yürütülen veya ortak olunan projelerin başvuru, gerçekleştirme ve ticarileştirme süreçlerine yasal, idari, teknik ve bütçe konularında eğitim ve danışmanlık hizmetleri vermek ve ilgili birimleri koordine etmek üzere 2014 yılında kurulmuştur.

İzmir Yüksek Teknoloji Enstitüsü TPE Bilgi ve Doküman Birimi

Türk Patent Enstitüsü (TPE) ile Enstitümüz arasında imzalanan işbirliği protokolü çerçevesinde 25/05/2005 tarihinde faaliyetine başlamış, İYTE'nin ilkelerinden biri olan bilgiyi üretme ve toplumun yararına kullanılabilir bir değere dönüştürme esasına göre kurulmuştur. Birim tarafından 2015 yılında Enstitümüz adına aşağıda belirtilen marka-patent-faydalı model başvuru işlemleri yürütülerek, eğitim etkinlikleri gerçekleştirilmiştir.

Marka-Patent-Faydalı Model	
Marka Başvuru Sayısı	-
Patent Başvuru Sayısı	40 (2003-2015)
Faydalı Model Başvuru Sayısı	3 (2015)

Patent Seminerleri	
Patent Arama Etkinliği	11.05.2015
Patent Odak Grup Çalışması	20.05.2015
ABD Patent Sistemi ile Patent Yaratma Etkinliği	25-26.06.2015
Teknopark Firmalarına Yönelik Patent Eğitimi	14.12.2015

Teknoloji-İnovasyon

İzmir Teknoloji Geliştirme Bölgesi (İZTEKGEB)

İzmir Yüksek Teknoloji Enstitüsü Yerleşkesi'nde, Barbaros köyü yolunun doğusunda 218 hektarlık bir alan İzmir Teknoloji Geliştirme Bölgesi olarak belirlenmiş, 2002 yılında bölgenin kurulmasına dair karar ilan edilmiştir. 2003 yılında kurulan Teknoloji Geliştirme A.Ş.'nin yerleşim sorununun çözülerek faaliyete geçebilmesi için, Teknopark İnkübatör Merkezi ve Konukevi olarak inşa edilen yapıların bulunduğu 6.4 hektarlık ikinci bir alan 2003 yılında İzmir Teknoloji Geliştirme Bölgesi Ek Alanı ilan edilmiştir. İzmir Teknoloji Geliştirme Bölgesi'ne 8.392 m² lik kapalı alan tahsis edilmiş ve Bölge'de ilk firma 4.8.2004 tarihinde faaliyetine başlamıştır.

Teknoparklar Endeksi

Bilim, Sanayi ve Teknoloji Bakanlığı tarafından 7 Ekim 2015 tarihinde düzenlenen 3.Teknoloji Geliştirme Bölgeleri Zirvesi'nde Olgun Teknoloji Geliştirme Bölgeleri (TGB) ödülleri kategorisinde, TEKNOPARK İzmir Türkiye geneli Teknoparklar arasında dördüncü olmuştur. Teknopark İzmir (İZTEKGEB), teknoparklar endeksi 2011 sıralamasında 15., 2012 sıralamasında 5.,

2013 sıralamasında 2., 2015 yılında açıklanan 2014 yılı sıralamasında 4. olarak yeni bir başarıya imza atmıştır.

İZTEKGEB Fiziki Yerleşim – Faaliyet Bilgileri

Enstitü tarafından tahsis edilen Teknopark İnkübatör Merkezi Binası ve Yüksek Teknoloji ve Ar-Ge Merkezi Binası ile Bölge’de yerleşim başlamıştır. Bölgenin gelişmesine ivme kazandırabilmek amacıyla Yap- İşlet- Devret Modeli kullanılarak yapılaşmaya hız kazandırılmış, 2015 yılında, ofis alanı 14.000 m² ile aynı kalmış olup firma sayısı 150’ya, Ar-Ge ve yazılım geliştirme personeli sayısı ise 750’ye ulaşmıştır. Bölge’nin yerleşim, sektörel dağılım ve İYTE personeli bağlantılarını gösteren tablolara aşağıda yer verilmiştir.

Teknopark Fiziki Yerleşim Bilgileri

Bina Sıra No:	Bina Adı	Toplam Alanı (M ²)	Ofis Alan Büyüklüğü (M ²)
1	A1 Binası	1.853	1.381,5
2	A2 Binası	840	770
3	A3 Binası	2.650	1.863
4	A4 Binası	1.645	487,5
5	A6 Binası	3.142	292
6	A7 Binası	2.000	1.725
7	A8 Binası	1.480	1.104
8	A9 Binası	2.226	1.538,5
9	A10 Binası	6.500	2.574
10	A11 Binası	1.000	1.000
11	A12 Binası	486	486

Bölgede Faaliyet Gösteren Firmaların Sektörel Dağılımı

Sektör	Oran(%)
Yazılım	53,64%
Elektronik	9,27%
Bilgisayar ve İletişim Teknolojileri	7,28%
Enerji	5,96%
Makine ve Teçhizat İmalatı	6,62%
Kimya	2,65%
Diğer	14,58%

İYTE Personelin kurduğu şirket sayısı	19
Görevlendirilen İYTE Personeli	14 (2015) 20 (2016)
Öğrencilerin kurduğu şirket sayısı	26

Atmosfer Teknoloji Transfer Ofisi

Teknoloji transferi faaliyetlerinin kapsamlı ve tek bir çatı altında yürütülmesi amacı ile İzmir Yüksek Teknoloji Enstitüsü Transfer Ofisi, TÜBİTAK 1513-Teknoloji Transfer Ofisleri (TTO) Destekleme Programı kapsamında İzmir Teknoloji Geliştirme Bölgesi A.Ş ile ortak sunulan proje ile 10 yıl süreli desteklenmeye hak kazanmıştır. 2012 yılında başlayan destek programı kapsamında Enstitümüz, iki yılda destek almaya hak kazanan ilk 20 üniversitenin içinde yer almış ve 2013 yılında Atmosfer Teknoloji Transfer Ofisi (TTO) kurulmuştur.

İnovasyon Merkezi

2011 yılında İzmir Kalkınma Ajansı ve İZTEKGEB A.Ş. güdümlü proje desteği ile 7.510 m² kapalı alanda 900 m² kuluçka merkezi, 2000 m² Ar-Ge ofisleri olacak bir İnovasyon Merkezi kurulması çalışmaları başlamıştır. İnovasyon Merkezi Projesi ile İzmir’de potansiyel girişimcilerin teknoloji odaklı inovasyon yaratmalarını sağlayacak ortamının oluşturulması hedeflenmiştir.

İyileştirmeye Yönelik Çalışmalar

Enstitümüz, Yükseköğretim Kalite Kurulu (YÖKK) tarafından daha önce değerlendirilmemiş olmakla birlikte YÖKK’den 2021 yılı için değerlendirme talebinde bulunulmuştur.

B. Kalite Güvencesi Sistemi

Enstitümüz ikinci beş yıllık, 2014-2018 Stratejik Plan dönemi hedef ve amaçlarının gerçekleştirilmesi yönündeki çalışmalarını sürdürmektedir. Her iki stratejik planımızın hedef ve amaçları da “bilim ve teknoloji alanlarında ileri düzeyde araştırma, eğitim, öğretim, üretim, yayın ve danışmanlık yapma” kuruluş misyonu gözetilerek oluşturulmuş, bugünkü ölçeklerde Enstitümüz, teknoloji enstitü kavramına uygun olarak ulusal ve uluslararası ölçekte “araştırma üniversitesi” olma yolunda yetkin bir kimlik kazanmıştır.

Kuruluş amacımız doğrultusunda, temel değerlerimizden taviz vermeden, idealimizdeki üniversiteye ulaşabilmek amacıyla kurumsal önceliklerimiz beş stratejik gelişim eksenini;

- Bilimsel Araştırma,
- Eğitim-Öğretim,
- Teknoloji, İnovasyon ve Yaratıcılık,
- Kurumsal Gelişim,
- Toplumsal Hizmet gelişim eksenini altında planlanmıştır.

Enstitümüz stratejik planlama çalışmaları çoğulcu ve katılımcı yöntemlerle yürütülmüş, 2014-2018 Stratejik Planı’nda genel olarak 14 adet stratejik amaç ve bu amaçlara ulaşabilmek için 29 hedef belirlenmiş, gelişim eksenlerinin temel göstergeleri oluşturulmuştur.

Kurumsal hedef ve amaçların gerçekleşmelerini ölçmek, izlemek ve gereken önlemleri almak amacıyla mevcut yasal düzenlemelere uygun olarak hareket edilmektedir. Bu konudaki düzenlemeler 2006 yılında yürürlüğe giren 5018 sayılı Kamu Mali Yönetimi ve Kontrol Kanunu ile yapılmıştır.

Kamu mali yönetim sisteminde reformist uygulamalar içeren 5018 sayılı Kamu Mali Yönetimi ve Kontrol Kanunu ile kamu kaynaklarının etkili, ekonomik ve verimli bir şekilde elde edilmesi ve kullanılması, hesap verebilirliğini ve mali saydamlığını sağlama yönünde düzenlemeler yapılmıştır. Bu doğrultuda; kalkınma planları ve yıllık programlar gözetilerek stratejik plan hazırlanması, stratejik plan hedef ve amaçlarının gerçekleşmelerini ölçen, hesap verebilirliğini ve mali saydamlığını sağlamak açısından da, kamuoyuna açıklanan yıllık performans programlarının ve faaliyet raporlarının hazırlanması ve stratejik planda öngörülen hedef ve amaçlara ulaşmada ki riskleri ortadan kaldırabilmek amacıyla kurum iç kontrol sisteminin kurulması zorunlu kılınmıştır.

Enstitümüzün her yıl hazırlanan kurum faaliyet raporu ve performans raporu ile stratejik plan hedef ve amaçları gerçekleştirmeleri izlenmektedir. Her yıl hazırlanan raporlar, kurumsal dış değerlendirme yetkisine sahip olan kuruluşlara; Yükseköğretim Kurulu Başkanlığı, Sayıştay Başkanlığı, Kalkınma ve Maliye Bakanlığı'na da gönderilmektedir. Ayrıca, stratejik plan süreçleri Kalkınma Bakanlığı sistemine, performans bütçe süreçleri ise Maliye Bakanlığı sistemine giriş yapılarak gerçekleştirilmekte ve izlenebilir olmaktadır.

Enstitümüz iç kontrol sisteminin kurulmasına ilişkin çalışmalar sürdürülmektedir. Tüm yasal düzenleme süreçlerinin; faaliyet raporu, performans programı, iç kontrol süreci ve risk yönetimi ile kalite güvence sisteminin izlenmesini sağlayacak "yönetim bilgi sistemi" oluşturulması sağlanacaktır. Enstitü Kalite Komisyonu, 23 Temmuz 2016 tarih ve 29423 sayılı Resmi Gazete'de yayımlanarak yürürlüğe giren "Yüksek Öğretim Kalite Güvence Yönetmeliği" gereğince Enstitü Senatosu'nun 12 Ocak 2016 tarih ve 4 sayılı kararı ile Rektör ve bulunmadığı dönemlerde Rektör Yardımcısı başkanlığında, Mühendislik, Fen ve Mimarlık Fakültesi Dekan Yardımcıları, Mühendislik ve Fen Bilimleri Enstitüsü Müdür Yardımcısı, Yabancı Diller Yüksekokul Müdürü, Genel Sekreter, Strateji Geliştirme Daire Başkanı ve öğrenci temsilcisinden oluşmuştur.

Enstitü Kalite Komisyonunun görevi "Yükseköğretim Kalite Güvence Yönetmeliği"nde belirlenen genel esaslar doğrultusundadır. Yönetmelik hükümleri ve kurumsal süreçlerin gözden geçirilmesinden, analizinden sonra Komisyonun yetki, görev ve sorumlulukları tanımlanarak, "Enstitü Kalite Güvence Sistemi" süreçleri tanımlanacaktır.

Enstitümüz, Yükseköğretim Kurulu Başkanlığı veya uluslararası bir denetim kurumu tarafından kurumsal bir dış değerlendirmeye tabi tutulmadığından, genel esaslar dışında "Enstitü Kalite Güvence Sistemi" oluşturulamamıştır. Bu nedenle, iç ve dış paydaşların kalite güvence sistemine katılımını ve katkılarını sağlamaya yönelik, kurumsal ve periyodik olarak gerçekleştirilen, sonuçları izlenen ve kurum kalite güvence sisteminde değerlendirilebilen, iç-dış paydaşlar katılım uygulamaları sağlanamamakla birlikte;

- Mühendislik Fakültesinde, MÜDEK akreditasyon programı kapsamında her yıl iç ve dış paydaş anketleri yapılmaktadır.
- Mühendislik ve Fen Bilimleri Enstitüsünde, bağlı anabilim dallarının verdikleri eğitim, araştırmalar, tezlerin niteliği, enstitünün fiziksel ve sosyal olanakları, v.b. sorunlara yönelik olarak öğretim üyeleri ve görevlileri, yüksek lisans ve doktora öğrencilerine anket uygulanmakta, değerlendirme sonuçlarına her yıl birim faaliyet raporunda yer verilmektedir.
- Yabancı Diller Yüksekokulunda, hazırlık öğrencilerinin dil öğrenimi başarı oranlarını ölçmeye yönelik olarak anket gerçekleştirilmektedir.
- Enstitümüz idari-akademik personelinin katılımı ile yıllık idari-akademik ve mali uygulamaları içeren Rektörümüzün sunum yaptığı dönemsel bilgilendirme toplantıları yapılmaktadır.
- Periyodik olmamakla beraber dönemsel olarak gerçekleştirilen personel – öğrenci memnuniyet anketleri ve "Rektör-Personel Buluşması" toplantıları gerçekleştirilmektedir.
- Her yıl "Rektör-Öğrenci Buluşması" toplantıları gerçekleştirilmekte, sosyal medya kullanımının takibi ve sorunların çözümü uygulamaları vb. özellikli uygulamalarla iç-dış paydaşların katkı ve katılımları sağlanmaktadır. Kurum bazlı veya birim bazlı yürütülen tüm değerlendirme çalışmalarının Enstitü Kalite Güvence Sistemine yansıtılır şekilde entegrasyonu ve iç-dış paydaş düzeyinde daha geniş katılımlı yürütülmesi planlanmaktadır.

Bu paylaşımlar, "yenilikçi, yaratıcı, özgür, katılımcı, çevreci, girişimci" bir üniversite olma yönündeki temel değerlerimizin hayata geçirilmesini ve sürdürülebilir olmasını sağlamakta, kurumsal kimlik kazandırmakta, aidiyet duygusunu güçlendirmektedir.

Akreditasyon

Mühendislik Fakültelerinin Akreditasyonu (MÜDEK)

Amerika'da ABET, İngiltere'de ECUK gibi Mühendislik programlarını akredite etmekle sorumlu kurumların bağlı olduğu Washington Accord'a üye olan MÜDEK tarafından Mühendislik Fakültelerinin akreditasyon süreci kapsamında;

- Kimya Mühendisliği Lisans Programı, 30 Eylül 2011- 30 Eylül 2016 tarihleri arasında geçerli olmak üzere 5 yıllığına,
- Makina Mühendisliği Lisans Programı, Eylül 2011- 30 Eylül 2013 tarihleri arasında 2 yıllığına, daha sonra 30 Eylül 2013-30 Eylül 2016 tarihleri arasında 3 yıllığına olmak üzere toplam 5 yıllığına,
- Bilgisayar Mühendisliği Lisans Programı, 1 Mayıs 2012- 30 Eylül 2014 tarihleri arasında önce 2 yıllığına, daha sonra 30 Eylül 2015 tarihine kadar 1 (bir) yıllığına, bir sonraki değerlendirme zamanı olan 30 Eylül 2017 tarihine kadar ise 2 yıl süreyle akredite edilmiştir.

C. Eğitim ve Öğretim

Programların Tasarımı ve Onayı

Bölümlerimizde; lisans ve yüksek lisans düzeyindeki eğitim programları bölüm toplantıları ile tasarlanmakta, bu süreçte öğrencilerin dönem sonu değerlendirmeleri, bölümlerde oluşturulan komisyonların görüşleri ile mevcut danışman görüşleri de dikkate alınmaktadır. Sürece; iç paydaşlar akademik kurullar, bölüm toplantıları ve dönem sonu değerlendirmeleri ile dahil edilirken dış paydaşlar olan bölge işverenlerinin, mezunlarımızı veya stajyer öğrencilerimizi çalıştıran işverenlerin ve meslek örgütlerinin toplantılar, yüz yüze görüşmeler vb. iletişim kanallarıyla iletilen görüş ve talepleri de çağdaş bir eğitimin gerekleri olarak eğitim programlarının tasarımında değerlendirilmektedir.

Mühendislik Fakültesi bünyesinde MÜDEK akreditasyonu olan Kimya Mühendisliği, Makine Mühendisliği ve Bilgisayar Mühendisliği bölümleri iç ve dış paydaşların katıldığı danışma kurulu toplantılarını her yıl gerçekleştirmektedirler. Yine bu bölümler, dönemsel firma ziyaretleri, staj anketleri vasıtasıyla dış paydaşların ve öğrencilerin danışmanları veya öğrenci temsilciliği vasıtasıyla geri bildirim vermeleri sağlanarak ve zorunlu dersler için her dönem Lisans Programı Program Çıktıları anketleri uygulayarak iç paydaşların katkılarını sağlamaktadırlar.

Bölümlerimizde; yükseköğretim programları akreditasyon sürecinin gerektirdiği periyodik, etkili ve bütünlüklü bir paydaş analiz sistemi oluşturulması planlanmaktadır.

Eğitim programları Bologna süreciyle uyumlu olarak tasarlanmakta ilk aşamada, mezunların hangi niteliklerle donanmış olacağını belirleyen Program Çıktıları (PÇ) tüm akademik personelin katılımı ile belirlenmekte, program yeterlilikleri anketler ve mezun takibi ile yapılmaktadır.

Mühendislik Fakültesi bünyesinde MÜDEK akreditasyonu olan Kimya Mühendisliği, Makine Mühendisliği ve Bilgisayar Mühendisliği bölümleri mezun değerlendirme faaliyeti ile hem mezunlardan hem de işverenlerden geri bildirim toplamakta olup bu verileri bölümdeki ilgili komisyonlarda değerlendirdikten sonra Bölüm Kurulu ve Danışma Kurulu toplantılarında iç ve dış paydaşlara sunulmaktadır.

Programların belirlenen yeterlilikleri genel olarak TYYÇ ile paralellik arz etmekle birlikte henüz tam uyum sağlamak için bir çalışma yapılmamıştır.

Programların tamamında programların yeterlilikleri ile ders öğrenme çıktıları arasında ilişkilendirme yapılmıştır. Bu çalışmalar Bologna Süreci kapsamında tamamlanmış olup tüm programlarda verilen tüm derslerde ders öğrenme çıktıları program çıktılarına karşılar şekilde tasarlanmıştır. Programlarda yer alan bütün dersler için Öğrenim Çıktıları tanımlıdır ve her birinin hangi Program Çıktıları ile ilişkili olduğu Ders Tanıtım Formlarında belirtilmektedir.

Mühendislik Fakültesi bünyesinde MÜDEK akreditasyonu olan Kimya Mühendisliği, Makine Mühendisliği ve Bilgisayar Mühendisliği bölümlerinde program çıktıları ve ders öğrenme çıktıları arasındaki ilişkiyi gösteren matris tabloları dersi veren öğretim üyesi tarafından hazırlanmakta, dönem sonu öğrenci anketleri ile geri bildirim alınmakta ve ardından ilgili komisyonlarda incelenerek gerekli güncellemeler gerçekleştirilmektedir.

Fakültelerde, eğitim programları Akademik Bölüm Kurulunda görüşülüp onaylandıktan sonra Fakülte Yönetim Kuruluna onay için gönderilir. Enstitü'de ise anabilim dalı tarafından önerilen eğitim programı Mühendislik ve Fen Bilimleri Enstitü Kurulunda bütün anabilim dalı başkanlarının katılımıyla görüşülmekte, bu sayede kurum içi paydaşların da görüş ve katkıları alınarak programa son hali verilmektedir. Enstitü Kurulunda görüşülen program Senato'nun görüş ve onayına sunulmakta, Senato kararıyla onaylanan program YÖK tarafından da onaylandığında yürürlüğe girmektedir.

Fakülte Yönetim Kurulu ve Senato tarafından onaylanan eğitim programları kurum internet sitesinde ve AKTS sayfaları ve kataloglar ile ilan edilmektedir.

Öğrenci Merkezli Öğrenme, Öğretme ve Değerlendirme

İYTE'de verilen derslerin hem yerel hem de AKTS kredisi mevcuttur. Derslerin AKTS kredileri "iş yükü" göz önünde tutularak hesaplanmıştır. Buna göre programlar, öğrencinin bir yarıyılıda 30 AKTS, bir yılda ise 60 AKTS'lik iş yükünü sağlayacağı şekilde düzenlenmiştir. AKTS kredileri, her ders için, dersin öğrenme kazanımlarının belirlenmesinin ardından, teorik ders saatleri, laboratuvar çalışması, proje hazırlanması, staj, seminer, bireysel çalışma, sınav, ödev ve diğer değerlendirme aktiviteleri baz alınarak hesaplanmıştır. Derslerin AKTS kredileri ve öğrenci iş yük ilişkileri Öğrenci Bilgi Sistemi yardımı ile sisteme girip güncellenmektedir.

Derslerin AKTS kredileri, bölümlerde, bölüm öğretim görevlilerinden oluşan bir kurulun çalışmaları ile ve bölüm öğretim üyelerinin öğrencilerin başarılı olması için ihtiyaç duydukları iş yükleri ile ilgili öngörülerini göz önünde bulundurularak belirlenmiştir. İş yüklerinin denetlenmesi ile ilgili olarak öğrenci anket çalışmaları henüz başlatılmıştır. Enstitümüz Bologna süreci bilgilerine, resmi web sitesi AKTS Bilgi Paketi Modülünde yer verilmiştir.

Öğrencilerin gerek yurt içinde gerekse de yurt dışında yaptıkları stajların iş yükleri (AKTS) kredisi belirlenmiş olup programın toplam iş yüküne dahil edilmektedir. Mühendislik Fakültesi'nde uygulanan Ortak Eğitim Programı CO-OP vasıtasıyla gerçekleştirilen staj benzeri çalışmalar, bu programı kabul etmiş olan Kimya Mühendisliği ve Elektrik Elektronik Mühendisliği bölümlerince dönem içerisinde iş yükü olarak belirlenmiş olup toplam iş yüküne dahil edilmektedir.

Öğrencilerin eğitim programını ders bazında değerlendirmeleri internet üzerinden sağlanmaktadır. Her dönem sonunda öğrenciler, notlarını öğrenmeden önce her ders için ders değerlendirme formunu doldurmaktadırlar. Bu formlar İYTE Ölçme ve Değerlendirme Birimi tarafından değerlendirilmekte ve aynı zamanda sorumlu öğretim elemanlarına toplu olarak iletilmektedir. Programların yürütülmesinde öğrenciler aktif rol almaları danışmanlar aracılığıyla ve öğrencilerle toplantı yapılarak gerçekleştirilmektedir.

Mühendislik Fakültesi bünyesinde lisans programı olan Kimya Mühendisliği, Makine Mühendisliği, Bilgisayar Mühendisliği, Elektrik Elektronik Mühendisliği, İnşaat Mühendisliği ve Gıda Mühendisliği bölümlerinde öğrenci temsilcilerinin gündeme bağlı olarak bazı bölüm kurullarına katılmaktadırlar. Ayrıca Mühendislik Fakültesi bünyesinde MÜDEK akreditasyonu olan Kimya Mühendisliği, Makine Mühendisliği ve Bilgisayar Mühendisliği bölümlerinde öğrenci temsilcisinin yıllık Danışma Kurulu toplantısına katılarak, öncesinde öğrencilerden topladığı talep ve değerlendirmeleri iç ve dış paydaşlara iletmesi sağlanmaktadır.

Enstitümüz bünyesindeki lisansüstü programların hiçbirinde öğrencilerin programın yürütülmesinde aktif rol almalarını sağlayacak bir mekanizma bulunmamaktadır. Ancak anabilim dalları dönem sonunda yapılan ders anketlerinden elde edilen geri bildirimleri dikkate almakta ve bu şekilde öğrencilerin programın tümüyle ilgili olmasa da verilen derslerle ilgili görüş ve önerilerini değerlendirilmektedirler.

Başarı ölçme ve değerlendirme yöntemi (BÖDY) hedeflenen ders öğrenme çıktılarına ulaşıldığını ölçebilecek uygulamalar kısmen uygulanmakta olup eksiklikler mevcuttur.

Mühendislik Fakültesi bünyesinde MÜDEK akreditasyonu olan Kimya Mühendisliği, Makine Mühendisliği ve Bilgisayar Mühendisliği bölümlerinde derslerin öğrenim çıktıları ölçülebilir niteliklerden oluşturulmakta, bu çıktıların sınavlar, ödev soruları ve uygulamalarla ilişkilendirilmesi yapılmakta ve bu ilişkilendirme öğrencilerde toplanan geri bildirimler vasıtasıyla program çıktılarının ders ve dönem bazında değerlendirilmesinde kullanılmaktadır. Mühendislik Fakültesi bünyesinde lisans programı olan diğer bölümlerden Elektrik Elektronik Mühendisliği ve Gıda Mühendisliği bölümlerinde müfredatlar da ki dersler Bologna süreci çalışmaları esnasında ayrıntılı şekilde yeniden kurgulanmış ve öğrenme çıktılarıyla ilişkilendirilmiştir. Mühendislik Fakültesi bünyesinde lisans programı olan diğer bölümlerden İnşaat Mühendisliği bölümü MÜDEK akreditasyonu başvuru çalışmaları kapsamında derslerin sınavları, ödev soruları ve uygulamalarıyla dersin hangi öğrenme çıktılarına karşılık geldiğini açık bir şekilde ortaya koyacak ve öğrenme çıktısının ne derece sağlandığının ölçütü olarak kullanmayı hedeflemektedir.

Enstitümüz bünyesindeki lisansüstü programlarda verilen dersler ve yapılan tez çalışmaları ağırlıklı olarak öğretim üyelerinin kontrolünde olup ders öğrenme çıktılarına ulaşılıp ulaşılmadığının yapılan sınav, ödev ve projelerle belirlenmesi doğrudan dersi veren öğretim üyesinin inisiyatifine bırakılmıştır. Hiçbir anabilim dalımızda uygulanan başarı ölçme ve değerlendirme yönteminin ders çıktılarına ulaşılıp ulaşılmadığını ölçmesini sağlayacak ve bunu kontrol edecek bir çalışma mevcut değildir.

Sınavların uygulanması, notlandırma ve mezuniyet koşulları yönetmeliklerle belirlenmiş ve öğrencilere ilan edilmiştir. İlaveten derslerin farklı şubelerde açılması durumunda sınavlarının ortak yapılması yönünde bir eğilim bulunmaktadır. Mühendislik Fakültesi bünyesinde MÜDEK akreditasyonu olan Kimya Mühendisliği, Makina Mühendisliği ve Bilgisayar Mühendisliği bölümlerinde anketler ve bölüm içi komisyonlar vasıtasıyla süreçlerin sağlıklı işlemesi sağlanmıştır.

Her dönem başında her dersin sorumlu öğretim elemanının öğrencilere dersin içeriğini, haftalık programı, sınav tarihlerini ve değerlendirme ölçütlerini içeren Ders İzlenesini dağıtması ve bir kopyasının bölüme teslim edilmesi zorunludur.

Enstitümüz bünyesindeki lisansüstü programlarda verilen dersler ve yürütülen tez çalışmalarında doğru, adil ve tutarlı bir değerlendirmeyi güvence altına almak için çeşitli uygulamalar mevcuttur. Verilen lisansüstü derslerin hemen hemen tamamında dersin içeriğini, dönem boyunca ölçme ve değerlendirme amaçlı yapılacak çalışmaların (sınav, ödev, proje vb.) içerikleri ile dönem sonundaki nota etki edecek ağırlıklarını ve dersin başarıyla tamamlanması için öğretim üyesinin belirlediği diğer şartları açıkça belirten bir belge öğrencilere dönemin ilk dersinde dağıtılmakta ve dersin internet sayfasında ilan edilmektedir. Tüm programların mezuniyet koşullarını içeren eğitim planları hem Enstitümüz internet sayfasında hem de programlara ait kendi internet sayfalarında ilan edilmekte ve mezuniyet kararı alınırken bu şartların sağlanıp sağlanmadığı anabilim dalları ve Enstitü tarafından kontrol edilmektedir. Yürütülen tez çalışmalarının başarılı olup olmadığı tez savunma sınavları ile belirlenmekte, kurulan tez savunma jürilerinde yer alan kurum içi ve dışı öğretim üyelerinin çeşitliliğinin sağlanması ve sınavın izleyiciye açık şekilde yapılması yoluyla yapılan değerlendirmenin adil ve tutarlı olması temin edilmektedir.

İYTE Lisans Eğitim ve Öğretim Yönetmeliği'nin 13. maddesinin c bendinin 1. fıkrasına göre "(I) notu; yarıyıl sonunda hastalık veya geçerli bir nedenle ders için gerekli koşulları sağlayamayan öğrencilere verilir. (I) notu yarıyıl sonu sınav notlarının öğrenci bilgi sistemine girişinin son gününden itibaren üç iş günü içerisinde notlandırılır. Aksi halde (I) notu otomatik olarak FF/U notuna dönüşür. Ancak hastalık veya beklenmeyen durumlarda (I) notunun süresi, bölüm başkanlığının önerisi ve fakülte yönetim kurulunun kararıyla bir sonraki yarıyıl kayıt süresinin başlangıcından en az üç iş günü öncesine kadar uzatılabilir."

Ayrıca 12. maddesinin 6. bendine göre "Bölüm başkanlığınca, geçerli görülebilecek bir nedenle, herhangi bir sınava girmeyen öğrenci mazeret sınavına alınabilir."

İYTE Engelsiz Birimi, 20 Haziran 2006 tarih ve 26204 sayılı Resmi Gazete'de yayımlanarak yürürlüğe giren "Yükseköğretim Kurumları Özürlüler Danışma ve Koordinasyon Yönetmeliği'nin 8. maddesi gereğince 3 Kasım 2011 tarihinde kurulmuştur. Engelsiz İYTE'nin amacı, Enstitümüzdeki engelli öğrencilerimizin öğrenimleri süresince kampüs ve yurt yaşamlarında karşılaştıkları zorlukları en aza indirmek; eğitim, öğretim, sosyal yaşam ve kültürel alanlara eşit bir şekilde katılmalarına destek olmaktır. Engelsiz İYTE'ye başvuru gönüllülük esasına dayanmaktadır. Özel yaklaşım gerektiren öğrencilere talepleri doğrultusunda gerekli destek sağlanmaktadır. Konuya ilişkin çalışmaların belirlenen destek alanlarında yürütülmesine başlanılmış olup Yapı İşleri ve Teknik Daire Başkanlığı tarafından "Öğrenciye uygun öğretim ortamının oluşturulması" yönünde çalışmalar yürütülmektedir. Uluslararası öğrenciler ile ilgili olarak Öğrenci İşleri Daire Başkanlığı'nın İngilizce web sayfası mevcuttur. Ayrıca uluslararası aday öğrenciler için aday öğrenci İngilizce web sayfası (<http://intl.iyte.edu.tr/>) mevcuttur.

Öğrencinin Kabulü ve Gelişimi, Tanınma ve Sertifikalandırma

Enstitümüz, Lisans öğrencisi kabulünde, ÖSYM tarafından gerçekleştirilen lisans programlarına giriş sınavı esas alınarak yasal prosedürler işletilmektedir. Lisansüstü programlara kabulünde ilgili yasa ve yönetmeliklerin getirdiği kriterlere uyulmakta, bu kriterler ve istenen belgeler Enstitü internet sayfasında ilan edilmektedir. Yönetmeliklerin izin verdiği ölçüde uygulanacak ilave kriterler anabilim dallarının internet sayfalarında ilan edilmektedir. Kriterlere ilişkin yapılacak puanlamanın dağılımı, mülakat veya bilimsel sınavların kapsamı ve içeriği gibi hususlar anabilim dallarının inisiyatifine bırakılmış olup Enstitümüz bünyesinde yer alan programlarda farklı uygulamalar mevcuttur. Anabilim dalları yaptıkları değerlendirmelerin tutanaklarını, puanlamalarını ve nihai kararlarını Enstitüye bildirmekte, yapılan değerlendirmenin yasa ve yönetmeliklere uygunluğu Enstitü tarafından denetlenmektedir. Öğrencilerin başvuru sürecinde farklı kriterlerden aldıkları puanlar ayrı ayrı ilan edilmeyip sadece sonuç ilan edilmektedir.

Yabancı uyruklu lisans programı öğrencileri: YÖK'ün belirlediği esaslar çerçevesinde oluşturulan İYTE Lisans Programları Yurtdışından Öğrenci Kabulü Ve Eğitim Yönergesi;

Yatay Geçiş öğrencileri: YÖK'ün belirlediği esaslar çerçevesinde oluşturulan İYTE Yatay Geçiş İlkeleri ile kabul edilmektedir.

Yeni öğrencilerin kuruma /programa uyumlarının sağlanması için atanan danışmanlar eşliğinde "Oryantasyon Programı" uygulanmakta, Yerleşke içinde düzenlenen tura, üst sınıflardan gönüllü olarak programa katılan öğrenciler rehberlik yapmaktadır. Enstitümüzde hayata geçirilen Öğrenci Mentorluğu Programı ile yeni gelen öğrencilere öğrenimlerinin ilk yılı boyunca sürekli rehberlik ve destek sağlanması ve lisans çalışmalarına geçiş sürecinde yardımcı olmak hedeflenmektedir. Öğrencilerin sorunlarının çözümü ve önerilerinin dinlenmesinin yanı sıra aidiyet duygusunun geliştirilmesi amacıyla her yıl "Rektör-Öğrenci Buluşmaları" gerçekleştirilmektedir.

Başarılı lisans ve Lisansüstü öğrencinin kuruma/programa kazandırılması için tanıtım faaliyetleri düzenlenmekte, ayrıca fuar ve etkinliklere katılarak enstitümüz lisans ve lisansüstü programlarını ve araştırma olanaklarını tanıtan broşür, CD vb. materyallerin ilgili öğrencilere ulaştırılması sağlanmaktadır. Anabilim dalları programlarının tanıtımını ekseriyetle internet sayfaları üzerinden yapmakta, ayrıca burs imkanı olan projeleri ilgili mecralarda duyurarak başarılı öğrencileri programa kazandırmaya çalışmaktadırlar.

Lisans öğrencilerimize akademik başarıları için dönem not ortalamalarına bakılarak takip eden dönemde onur ve yüksek onur belgeleri verilmektedir. (İYTE Lisans Eğitim ve Öğretim Yönetmeliği'nin 16. maddesinin 1. bendine göre Lisans Programlarındaki öğrencilerden genel not ortalaması 3.00-3.49 arasında olanlar onur, 3.50-4.00 arasında olanlar yüksek onur öğrencisi sayılırlar.) Bu öğrencilerin listesi her yarıyıl sonunda ilan edilir. Bölüm, fakülte ve enstitü çapında dereceye girenlere diploma töreninde bu başarılarıyla ilgili belgeler ve çeşitli hediyeler verilmektedir. Üniversitemizde lisans not ortalamasına göre en başarılı öğrenciler 'Rektörün Listesi' uygulaması ile ödüllendirilmektedir. Makina Mühendisliği bölümü çeşitli ulusal ve uluslararası yarışmalarda derece kazanan öğrencilerini çeşitli etkinliklerle onurlandırmakta ve bölümü dereceyle bitiren öğrencilere plaket ve başarı belgeleri verilmektedir. Öte yandan Enstitümüz bünyesindeki anabilim dallarında akademik başarıyı teşvik edici veya ödüllendirici sistematik bir uygulama mevcut değildir. Bazı anabilim dallarında ulusal ve uluslararası yarışmalarda ödül kazanan öğrencileri kutlamak amacıyla küçük çapta etkinlikler düzenlenmekte, kazanılan ödül veya alınan derece kurum içinde ve imkanlar doğrultusunda basında duyurularak öğrencilerin onurlandırılması sağlanmaktadır.

Lisans programlara kabul edilen öğrencilere bölüm öğretim üyelerinden birisi akademik danışman olarak atanmaktadır. Ders seçme ve kayıt döneminde öğrenci danışmanlık alabilmekte ve tüm kayıt işlemleri (ders ekleme, bırakma, dersten çekilme) danışman öğretim üyesi tarafından onaylanmaktadır. Ayrıca mezuniyet onayı danışman tarafından gerçekleştirilmektedir. Tüm bu işlemler elektronik ortamında öğrenci bilgi sistemi kullanılarak yapılmaktadır. Mühendislik Fakültesi Kimya Mühendisliği bölümü her yıl 2., 3. ve 4. sınıf öğrencilerine danışmanlık anketi uygulayarak öğrencilerden gelen geri bildirimleri bölüm akademik değerlendirme toplantısında öğretim üyeleri ile paylaşmaktadır. Lisansüstü programlarda ise ilgili yönetmelikler gereği tüm öğrencilere tez danışmanı atanmakta ve öğrencilerin tez çalışmaları bu danışmanın gözetimi ve yönlendirmesiyle yürütülmektedir. Tüm programlarda danışman atanması öğrenci ve öğretim üyesinin karşılıklı anlaşması yoluyla olmakta, bu konuda öğrenci veya öğretim üyesine herhangi bir zorlama yapılmamaktadır. Öğretim üyelerinin danışmanlık yapabileceği öğrenci sayısı hem ilgili yönetmeliklerle hem de bazı anabilim dallarının iç uygulamalarıyla sınırlandırılarak danışmanlık hizmetlerinin verimli olması sağlanmaya çalışılmaktadır. Öğrencilerin akademik gelişimleri ağırlıklı olarak tez danışmanları tarafından takip edilmekte ve her dönem notlandırılmaktadır. Ayrıca doktora öğrencileri yönetmelik gereği altı ayda bir girdikleri Tez İzleme Komitesi toplantıları vasıtasıyla kurum içi ve dışı öğretim üyeleri tarafından ayrıca izlenmekte ve yönlendirilmektedirler.

Öğrenci hareketliliğini teşvik etmek üzere ders ve kredi tanınması, diploma denkliği gibi konularda gerekli düzenlemeler bulunmaktadır. MÜDEK akreditasyonu olan Kimya Mühendisliği, Makina Mühendisliği ve Bilgisayar Mühendisliği bölümlerine EUR-ACE etiketi verilmiştir. Öğrenci hareketliliğine yönelik ERASMUS programı kapsamında anlaşma yapılmış üniversiteler bulunmaktadır. Anlaşma yapılan üniversiteler ve kontenjanlar İYTE Uluslararası İşler Ofisi tarafından her yıl duyurulmaktadır. ERASMUS programından yararlanmaya hak kazanan öğrencilerin alacağı dersler ve müfredattaki karşılıkları her öğrenci için önceden değerlendirilmekte, Bölüm ERASMUS Koordinatörü tarafından onaylanmaktadır. ERASMUS programı kapsamında lisansüstü çalışmalar yapmak ve ders almak üzere yurtdışına giden öğrencilerin aldıkları derslere ait AKTS kredileri gerekli kurum içi onayları almak kaydıyla tanınmakta ve öğrencilerin not dökümlerine işlenmektedir.

Enstitümüz, 2010 yılında Avrupa Komisyonu tarafından “Diploma Eki Etiket” ile ödüllendirilmiş, Bologna süreci kapsamında AKTS Etiket almaya hak kazanmıştır. AKTS Etiketine sahip olmamız öğrenci değişim programları konusunda Enstitümüze olan ilgiyi artırmakta olup ikili anlaşma yaptığımız yabancı üniversite sayısı her geçen yıl artmakta, uluslararasılaşma konusunda Enstitümüze avantaj sağlamaktadır.

Enstitümüz uluslararası ikili anlaşmalar ve öğrenci değişim programları hareketliği bilgi tablolarına aşağıda yer verilmiştir.

Mühendislik Fakültesi		Fen Fakültesi		Mimarlık Fakültesi	
İnşaat Mühendisliği	4	Kimya Bölümü	2	Mimarlık	3
Makina Mühendisliği	2	Moleküler Biyoloji ve Genetik	1	Endüstriyel Tasarım	4
Kimya Mühendisliği	3			Mimari Restorasyon	5
Biyoteknoloji ve Biyomühendisliği	2				
Gıda Mühendisliği	2				
Çevre Mühendisliği	1				
Elek.-Elektronik Müh.	1				
Enerji Mühendisliği	1				
Toplam	16		3		12
Mühendislik İşletmeciliği	1				
Genel Toplam			32		

Geldiği Bölüm	Gelen Öğrenci	Giden Öğrenci
Mimarlık	2	19
Mimari Restorasyon	1	5
Şehir ve Bölge Planlama	1	3
Enerji Mühendisliği	1	2
Gıda Mühendisliği	3	2
Kimya Mühendisliği	1	4
Makina Mühendisliği	1	11
Bilgisayar Mühendisliği		13
Biyoteknoloji ve Biyomühendislik		3
Elektrik-Elektronik Mühendisliği		8
İnşaat Mühendisliği		4
Fizik	1	2
Kimya	1	8
Moleküler Biyoloji ve Genetik	2	19
Matematik		1
Mühendislik İşletmeciliği		2
Genel Toplam	14	106

Eđitim-Öđretim Kadrosu

Enstitümüz akademik kadrosunun, kuruluşundan itibaren yurt içinde ve yurt dışındaki seçkin üniversitelerde doktora ve/veya doktora sonrası çalışma yapmış genç akademisyenlerden oluşması, kuruluş amacı doğrultusunda öğrenci merkezli, proje esaslı eğitim yöntemleri kullanarak dinamik, yaratıcı, girişimci bir eğitim sistemi oluşturulmasını sağlamış ve ileri düzeyde bilimsel altyapı oluşturmuştur. Akademik kadromuz, İYTE'nin büyüme potansiyeline uygun olarak güçlenmektedir.

Kadro Unvanı	Sayısı
Profesör	62
Doçent	49
Yardımcı Doçent	80
Öđretim Görevlisi	21
Okutman	39
Uzman	47
Çevirici	-
Araştırma Görevlisi	218
Toplam	516

Enstitümüz eğitim-öđretim kadrosunun işe alınması, 2547 sayılı Yükseköđretim Kanununun, Öđretim Üyeliđine Yükseltme ve Atama Yönetmeliđi ve Öđretim Üyesi Dışındaki Öđretim Elemanı Kadrolarına Yapılacak Atamalarda Uygulanacak Merkezi Sınav ile Geçiş Sınavlarına İlişkin Usul ve Esaslar Hakkında Yönetmelik hükümleri uyarınca gerçekleştirilmektedir. Eğitim-öđretim sürecini etkin şekilde yürütebilmek üzere yeterli sayıda ve nitelikte akademik kadrosu bulunmakla birlikte bazı özel alanlarda eksiklikler bulunmaktadır.

Kurumdaki ders görevlendirmelerinde eğitim-öđretim kadrosunun yetkinlikleri (çalışma alanı/ akademik uzmanlık alanı vb.) ile ders içeriklerinin örtüşmesi bölüm kurullarında görüşülerek yapılmaktadır. Ders görevlendirmeleri, öđretim üyelerinin daha önce verdikleri dersler, çalışma alanları ve ilgili dersi vermekteki yetkinlikleri değerlendirilerek bölüm kurulunda belirlenmektedir. Anabilim dalları lisansüstü programlarda ders görevlendirmelerini ađırlıklı olarak kendi akademik kurullarında görüşmekte, dersin konusu itibariyle çalışma alanı en yakın öđretim üyeleri arasından seçim yapmaktadırlar. Anabilim dallarının ders görevlendirmeleri öneri olarak Enstitü Kurulu'na sunulmakta, bu şekilde diđer anabilim dallarının görüş ve onayıyla görevlendirme yapılmaktadır. Ayrıca eğitim programına eklenmek üzere yeni ders önerisi yapıldığında dersi verecek öđretim üyesinin özgeçmişi de istenilmekte, Enstitü Kurulu'nda görüşülürken öđretim üyesinin yetkinliđi de değerlendirilmektedir.

Eđitim-öđretim kadrosunun mesleki gelişimlerini sürdürmek ve öđretim becerilerini iyileştirmek için, öncelikle yeni göreve başlayan her öđretim üyesine özel oda, bilgisayar, laboratuvar ve başlangıç ödeneđi verilmekte, ayrıca yeni göreve başlayan her öđretim üyesine ilk yılında makina ve teçhizat alımında öncelik verilmektedir. Bu olanakların sağlanması kurumsal ve geleneksel bir yapı kazanmış olup ve sürekli hale gelmiştir. Öđretim üyelerinin haftalık ders saati yüklerinin düşük kalması sağlanarak hem vermekte olduđu dersler konusundaki bilgisini derinleştirmek, hem de araştırma projelerini yürütebilmek için gerekli zamanı bulması öngörülmektedir. Öđretim üyelerine yurt dışı ve yurt içindeki konferans katılımları için belirli bir destek sağlanmaktadır. Öđretim üyeleri belirli periyotlarla verilen akademik yıllık izinlerini kendi uzmanlık alanlarında araştırma yapmak üzere yurt dışındaki üniversitelerde değerlendirebilmektedirler. Öđretim üyeleri, ERASMUS deđişim programı kapsamında ders verme hareketliliđinden yararlanabilmektedirler.

Eğitsel performansların izlenmesi dönem sonlarında her ders için düzenlenen ve dersi alan öğrenciler tarafından doldurulan ders değerlendirme formları yoluyla gerçekleştirilmektedir. Araştırma çıktıları takip edilerek Enstitü çapında en yüksek performansı gösteren belirli sayıda öğretim üyesi ödüllendirilmektedir.

Kurum, eğitim bileşeni kapsamındaki hedeflere ulaşmayı sağlayacak eğitim-öğretim kadrosunun, nicelik ve nitelik olarak sürdürülebilirliğini, 2547 sayılı Yükseköğretim Kanununun, Öğretim Üyeliğine Yükseltme ve Atama Yönetmeliği hükümleri kapsamında güvence altına almaktadır.

Öğrenme Kaynakları, Erişilebilirlik ve Destekler

İzmir Yüksek Teknoloji Enstitüsü her geçen yıl gelişen, güçlenen ve yenilenen fiziksel altyapı olanaklarına sahip bulunmaktadır. Enstitü, 39.504 m²'lik eğitim alanında, gelişmiş düzeyde teknolojik donanıma sahip 274 adet değişik nitelikli eğitim ünitesi ile Türkiye ortalamasının üzerinde bir eğitim standardı ile eğitim vermektedir. 2015 yılında inşaatına başlanan 10.980 m² alana sahip Mühendislik Fakültesi Elektrik-Elektronik Mühendisliği Bölüm binasının tamamlanması ve 2016 yılında inşaatına başlanacak olan 13.850 m² alana sahip Gıda Mühendisliği ve Biyomühendislik Bölüm binası ile 4.000 m² alana sahip Fen Fakültesi Laboratuvarı tamamlandığında fiziki eğitim kapasitesinde ciddi bir artış gerçekleşecektir.

Fiziki Yerleşim

İdari Bina Alanları (m ²)	Eğitim Alanları (m ²)		Sosyal Alanlar (m ²)			Sirkülasyon Alanı (m ²)	Spor Alanları (m ²)		Toplam Alan (m ²)
	Derslik	Laboratuvar	Kantin Kafeterya	Lojman	Yurtlar		Açık	Kapalı	
60.717	12.203	27.301	8.819	5.430	9.750	44.351	7.510	10.631	186.767

Toplantı ve Konferans Salonları

Enstitümüz akademik birimlerinde azami 50 kişilik kapasiteye sahip 21 toplantı salonu, 3 konferans salonu, bu kapasiteyi aşan 1 toplantı salonu ile 5 konferans salonu bulunmaktadır. Ayrıca, kütüphane binasında yer alan 250 kişilik çok amaçlı konferans salonunda her türlü bilimsel ve sosyal aktivitenin yanı sıra haftalık film gösterimleri de yapılmaktadır.

Laboratuvarlar

Enstitümüzde; eğitim-öğretim ve her türlü araştırmanın yürütülmesine olanak sağlayacak teknolojiye sahip bütçe olanaklarıyla veya kurum dışı bütçe destekleriyle oluşturulan 144 adet laboratuvar, 14 adet bilgisayar laboratuvarı bulunmaktadır.

Kütüphane

Enstitü kütüphanesi 1992 yılında kurulmuş, 2007 yılında 6.100 m²'lik alana, 795 kişilik oturma kapasitesi sahip olan kendi binasına taşınmıştır. Kütüphane binasında 8 bireysel, 9 grup ve 2 multimedya odası, toplantı salonları ve gösteri merkezi mevcuttur. Fiziki şartları ve koleksiyonlarının güncelliğinin yanı sıra kullanıcıların olduğu her yerde olmaya özen gösteren İYTE Kütüphanesi, ihtiyaç duyulduğu her an, en iyi hizmeti sunabilmek için facebook, twitter ve foursquare gibi sosyal medya araçlarını da aktif olarak kullanmakta, kullanıcılarımızın hizmet ve olanaklarımızdan en iyi şekilde haberdar olmalarını ve yararlanmalarını sağlamaktadır.

Öğrenme Kaynakları, Erişilebilirlik ve Destekler

Sayılarla İYTE Kütüphanesi	2011	2012	2013	2014	2015
Basılı Kitap	37.428	40.003	46.381	49.507	50.656
Satın Alınan Kitap	1.059	991	340	553	707
Bağış Kitap	1.574	2.055	6.457	2.595	1.549
Toplam Ciltli Dergi	8.254	8.288	8.338	8.371	8.404
Güncel Basılı Dergi	158	127	119	113	184
Elektronik Dergi	30.522	32.029	32.098	30.027	34.023
Veri Tabanları	82	83	83	76	77
Elektronik Kitap	114.539	216.753	281.561	313.111	327.557
Görsel-İşitsel Materyal	4.901	5.201	5.116	5.394	6.178
İYTE Tez	933	1.053	1.169	1.291	1.374
Ödünç Verilen Kitap	30.498	30.936	27.901	24.790	22.702
Ödünç Verilen Kitap Dışı Materyal	12.680	6.622	6.989	7.470	7.429
ILL İle Ödünç Verilen Materyal Sayısı	59	75	90	96	75
ILL İle Ödünç İstenilen Materyal Sayısı	75	133	132	164	188
Fotokopi	816.036	387.517	759.879	909.879	1.246.754
Toplantı Salonlarının Kullanımı	299	218	262	181	397
Kütüphane Ziyaretçi Sayıları	169.606	185.894	268.137	305.496	374.620
Oturma Kapasitesi	795	795	795	795	795

Kaynak sayısını gün geçtikçe arttıran, çevrimiçi hizmetlerle bilgiye erişimi hızlı ve mekândan bağımsız hale getirmek için çalışmalar yapan İYTE Kütüphanesi, ulusal ve uluslararası ölçekte bilgi birikimi, kullanımına ve transferine destek vermek için etkinlikler ve ortaklıklar gerçekleştirmekte ayrıca, Avrupa ülkelerinden 50 ortaklı bir AB projesi olan Avrupa Komisyonu'nun açık erişim politikalarının uygulanmasını ve etkisinin güçlendirilmesini kapsayan OpenAIRE2020 projesinin Türkiye'deki tek ortağı bulunmaktadır.

İYTE'nin yürütmekte olduğu; öğrenci odaklı, proje esaslı, deneysel ve teknolojik araştırmaların ağırlıkta olduğu eğitim – öğretim modelinin gereği olarak yeni teknolojilerin kullanımı teşvik edilmekte, eğitim alanlarının modern ekipmanlarla donanımı sağlanmaktadır. Bölümler, en son teknolojileri öğrencilerine tanıtmayı hedeflemekte, en son teknolojiye sahip yazılım ve donanımlarla çağı yakalayan bir eğitim hedeflenmektedir.

Enstitümüz Diğer Bilgi ve Teknolojik Kaynaklar EK'2 de yer almaktadır.

Eğitim alanlarında olduğu gibi zengin bir bilgi kaynağına sahip olan İYTE Kütüphanesi, Türkiye'de kütüphanecilik alanında birçok konuda ilkleri gerçekleştiren öncü, yenilikçi bir kütüphanedir. Bu uygulamalar, ilk mobil kütüphane web sitesi, ilk facebook uygulaması, ilk mobil kütüphane katalog tarama uygulaması, akıllı araç çubuğu kullanılması, kütüphane kayıtlarının Google books ve dünya kataloğunda taranabilmesi olarak sıralanabilir. Kütüphanemiz, gerek fiziki şartları ve koleksiyonlarının güncelliği, gerekse kullandığı bilgi teknolojileri ve dünya standartlarında, zengin bir veri tabanı ve elektronik kaynak koleksiyonuna hızlı ve kolay erişim imkânı sunması bakımından Türkiye'nin en iyi Üniversite Kütüphaneleri arasında yer almaktadır.

Öğrencilerin mesleki ve kişisel gelişimleri için akademik birimler, öğrenci toplulukları aracılığıyla bilim, sanat ve günceli içeren etkinlikler düzenlenmekte, öğrencilerimizin yaratıcı, yeniliklere açık iyi bir bilim insanı, toplumsal duyarlılığa sahip iyi bir insan olması hedeflenmektedir. İYTE Kariyer Ofisi, öğrencilerimizin öğrenimleri sırasında ve mezuniyetlerinden sonra kendilerine kariyer rehberliği ve kariyer danışmanlığı hizmeti vermek üzere 2011 yılında kurulmuştur. Ofis, öğrenci toplulukları ile koordineli yürüttüğü çalışmalarla staj ve iş imkanlarının artırılması amacıyla etkinlikler ve programlar yürütmekte, kurum içi veya kurum dışı uzman kişilerle işbirliği yapmaktadır. Kamu ve

özel sektör kuruluşlarının ihtiyaç duyduğu nitelikli insan kaynağı ihtiyacının Enstitümüz mezun veya öğrencileri tarafından karşılanması amacıyla “Teknoloji ve Kariyer Günü” düzenlenmektedir. Öğrencilerimizi özgeçmiş, ön yazı oluşturma ve mülakat süreçlerine bilgilendirilmesini sağlamak amacıyla, bu hizmetleri veren firmalarla onları çeşitli etkinliklerde bir araya getirmekte, aynı amaca yönelik kurum dışı etkinlikleri ve faydalı linkleri onlarla paylaşmaktadır. Ayrıca, web tabanlı oluşturulan öğrenci özgeçmiş bankası ile özel sektörü buluşturarak kariyer desteğini kurumsal bir hizmete dönüştürmüştür.

Mühendislik, güzel sanatlar ve tasarım ve iktisadi ve idari bilimler alanlarında eğitim almakta olan veya beş yıl önce bu bölümlerden mezun öğrencilerin katılımıyla, İZTEKGEB Tekno-Girişimcilik Akademisi her yıl düzenlenmektedir.

Enstitümüz akademisyenlerinin üyesi oldukları meslek odaları ile yürütülen işbirliği çerçevesinde, mesleki tecrübelerin aktarıldığı seminerler düzenlenmekte ve öğrencilerimizin çalışma olanaklarının artırılması ve deneyim kazanmaları yönünde çaba gösterilmektedir.

Enstitümüz ile kamu ve özel sektör şirketleri arasında imzalanan protokollerle yürütülen, öğrencilerin kendi sektörleri ile ilgili deneyim kazandıkları ve bu deneyimi kazanırken eğitim kredisi olarak öğrencinin zorunlu kredilerini tamamlamasına fırsat veren öğrenci odaklı bir eğitim sistemi olan

Ortak Eğitim Uygulaması (CO-OP)’nı 2013-2014 akademik yılında Kimya Mühendisliği ile Elektrik-Elektronik Mühendisliği Bölümlerinde uygulanmaya başlamış, Ege Bölgesi’nde ilki başarmıştır.

İzmir Teknoloji Geliştirme Bölgesinin kampüs alanında kurulması öğrencilerimizin bölge olanaklarından yararlanmasını kolaylaştırmaktadır. Enstitünün, bölgede faaliyet geçecek olan İZKA destekli İnovasyon Merkezi içerisinde faaliyet gösterecek Kuluçka Merkezinin kuruluş çalışmaları çerçevesinde, sektör firmaları ile “bilgi teknolojileri” alanında yapmış olduğu işbirliği anlaşmaları, öğrencilerimizin mevcut altyapı olanaklarından yararlanmasına olanak sağlanmıştır.

Teknopark Ar-Ge firmalarında çalışan, staj yapan öğrenci sayısını arttırmak Enstitü 2014-2018 Stratejik Planı’nın temel göstergelerinden biridir. İYTE ile İZTEKGEB arasındaki mutabakat doğrultusunda öğrencilerimizin staj ve çalışma olanakları arttırılmıştır.

Ayrıca, ilimiz meslek odaları ile yapılan işbirlikleri çerçevesinde de öğrencilerimizin mesleki gelişimleri ve kurum dışı deneyim kazanmaları sağlanmakta, Uluslararası İlişkiler Ofisi vasıtasıyla ERASMUS Staj Hareketliliği programı kapsamında yurtdışında staj yapmak isteyen öğrencilerimiz yönlendirilmektedir. ERASMUS Staj Hareketliliği Programı ile CO-OP Programı bilgilerini içeren tablolara aşağıda yer verilmiştir.

Staj Hareketliliği Öğrenci Değişim Programları ile Giden Öğrenci Sayıları		
Gittiği Bölüm	Gittiği Ülke	Toplam Sayı
Bilgisayar Mühendisliği	İspanya (3) Belçika (1) İtalya (1)	5
Elektrik Elektronik Mühendisliği	Belçika (2)	2
Mimarlık	İtalya (2) Çek Cumhuriyeti (1)	3
Moleküler Biyoloji ve Genetik	Almanya (5) Belçika (5) Avusturya (1) Birleşik Krallık (2) İspanya (1) İtalya (1 ¹)	15
Toplam		25

Staj Hareketliliği Öğrenci Değişim Programları ile Giden Öğrenci Sayıları		
Geldiği Bölüm	Geldiği Ülke	Toplam Sayı
Enerji Mühendisliği	Polonya (1)	1
Kimya Mühendisliği	Çek Cumhuriyeti (1)	1
Toplam		2

CO-OP Öğrenci Sayısı Tablosu

Bölüm	Sayı
Elektrik-Elektronik Mühendisliği	1
Malzeme Bilimi Mühendisliği	3
Kimya Bölümü	1
Kimya Mühendisliği	5
Toplam	10

Enstitümüzde sağlık hizmetleri Sağlık Kültür ve Spor Daire Başkanlığı bünyesinde yürütülmektedir. Enstitümüz Sağlık Merkezi'nde bir diş hekimi, üç hemşire, bir laborant, bir acil tıp teknisyeni ve bir psikolog olmak üzere toplam (7) kişilik sağlık personeli görev yapmaktadır. Sağlık Merkezi bünyesinde diş kliniği, acil müdahale, laboratuvar ve psikolojik danışmanlık ve rehberlik hizmetleri verilmiş, psikolojik danışmanlık hizmetlerinden 285 öğrenci yararlanmıştır. 7 no'lu İYTE Aile Sağlığı Birimi Sağlık Merkezi Binası içerisinde hizmet vermektedir.

İYTE Kampüsü Çeşme-Karaburun Yarımadası'nın kesiştiği noktada İzmir'e 50 km, Urla'ya 15 km mesafede kentsel yerleşimden uzak bir bölgede kurulmuştur. Öğrenci ve çalışanlarımıza sosyal yaşam imkanları sunan tesisleri biran önce faaliyete geçirmek hedeflenmiş, ilk etapta Merkezi Kafeterya ve lojmanlar 2002 yılında, Öğrenci Yurtları 2005 yılında, Merkezi Kütüphane 2007 yılında, Kapalı Spor Salonu ve açık spor tesisleri 2008 yılında hizmete girmiştir.

Enstitümüz personel ve öğrencilerine öğle yemeği hizmeti 5.000 kişilik kapasiteye sahip merkezi kafeteryada verilmektedir. Merkezi Kafeterya 4.700 m²lik alanda, dört yemek salonu ve mutfaktan oluşmaktadır. Enstitümüzde öğrenci, personel ve misafirlerine hizmet veren ve kiraya verilmek suretiyle işletilen toplam 8.806 m² alana sahip sekiz adet idari-akademik birim kantini ile üç adet kafeterya bulunmaktadır.

Kredi Yurtlar Kurumuna bağlı olarak brüt 15.136 m² lik kapalı, yaklaşık 20.000 m² bahçe, yürüme ve araç yolları dahil açık alana sahip yurtlar, 48 adet bina ile 1.032 kişilik kapasiteye sahip bulunmaktadır. Binalar iki katlı, banyo ve tuvaleti bulunan iki kişilik odalardan oluşmaktadır. Öğrencilerin barınma ve beslenme ihtiyacının yanı sıra her türlü sosyal ihtiyaçlarının karşılanmasına yönelik olarak tasarlanan yurt "örnek yaşam köyü" yapısındadır. Yurtlarda 2.500 kişilik kapasiteli öğrenci yemekhanesi ve kafeterya, kantin, çamaşırhane, oyun salonu, çizim odası, bilardo salonu, internet kafe, bay-bayan kuaför, terzi, bankamatik ve postane ünitesi yer almaktadır.

Kampüs içerisinde kapalı ve açık saha spor tesisleri ile hizmet verilmekte, 10.631 m² alana ve 2000 kişilik seyirci kapasitesine sahip kapalı spor salonunda, geleneksel spor alanı dışında vücut- kardiyo güç geliştirme sistemleri ile birlikte fitness salonu ve dans stüdyosu da yer almaktadır. 7.510 m² lik alana sahip olan açık spor tesisleri tenis, duvar tenisi, mini golf sahası, mini halı futbol sahası ve basketbol alanlarından oluşmaktadır. Kampüsün Gülbahçe Körfezi'ne yakın mesafede deniz kıyısında kurulması ve Çeşme-Karaburun Yarımadası'nın iklimi ve doğal dokusu öğrencilerimizin yelken, sörf,

kite-sörf gibi açık deniz sporları yapma olanaklarını artırmakta ayrıca, kampüsün 35.000 hektarlık geniş, doğal bir ortamı öğrencilerimizin yaşadıkları coğrafyayı doğa yürüyüşü yaparak veya bisikletle tanıma imkanı sunmaktadır.

Yaşam alanlarında ilk etap yapılaşma tamamlandıktan sonra “Yaşayan Yerleşke” vizyonu gereğince; 18.554 m² lik alana sahip Yaşam Merkezi 2014 yılında hizmete girmiştir. Öğrencilerimize ve personelimize sosyal yaşam olanakları sağlayan bölümünde restoran, banka, kırtasiye, kuaför, berber, kargo, market, fast food, oyun salonu, fotokopi, kreş, kafe, fitness merkezi yer almaktadır. Misafirhane olarak hizmet veren diğer bölümde ise tek kişilik, iki kişilik ve süit odalarla toplam 625 öğrenciye konaklama imkânı sağlanmaktadır. 3.762 m² alana ve 265 kişilik seyirci kapasitesine sahip yarı olimpik yüzme havuzu 2015 yılında hizmete girmiş, öğrencilerimize sağlanan sportif olanaklar daha genişlemiştir.

Öğrencilerimize yönelik sosyal yaşam alanlarının dışında, Mühendislik Fakültesi ve Kimya Mühendisliği, Makina Mühendisliği, Bilgisayar Mühendisliği, Elektrik Elektronik Mühendisliği bölümlerinde öğrencilerin kullanımına açık bilgisayar laboratuvarları, kendilerine ait binaları olan Kimya Mühendisliği, Makina Mühendisliği ve İnşaat Mühendisliği bölümlerinde ise öğrenci çalışma odaları bulunmakta olup bu odalarda kablolu veya kablosuz internet erişimleri mevcuttur. Öğrencilerimiz, gerek ders projeleri için gerekse de bitirme projeleri için hem lisans laboratuvarlarını hem de araştırma laboratuvarlarını bölümleri önceden bilgilendirerek 7 gün 24 saat kullanabilmektedir.

Sağlık Kültür ve Spor Daire Başkanlığı, öğrencilerimizin ilgi alanlarına göre boş zamanlarını değerlendirmeleri, yeni ilgi alanları ile birlikte dinlenme ve eğlence alışkanlığı kazanmalarını sağlamak, kültür ve güzel sanatlarla ilgili faaliyetleri izlemelerini sağlamak, isterlerse bu faaliyetlere katılmalarını teşvik eden hizmetler sunmaktır. Öğrenci topluluklarının düzenledikleri teknik ve kültürel geziler, konferans, seminer, söyleşi gibi etkinlikler Enstitü olanaklarına çerçevesinde desteklenmekte, Enstitünün her biriminde entelektüel ve eğitsel bir atmosfer oluşturulması ve bunun sürdürülmesine özen gösterilmektedir. Spor tesislerinde, öğrenci ve personelin kaliteli zaman geçirmeleri, fiziksel yeteneklerini geliştirip, beden sağlığı gelişimlerine katkıda bulunulmakta, spor takımları antrenmanlarını gerçekleştirmektedir. Öğrencilerimiz sağlanan destekler ve kendi olağanüstü çabaları karşılığında, 2015 yılında tabloda belirtilen sportif başarılarla ulaşmıştır.

Sportif Başarılar Tablosu

Takım Adı	Ödül	Tarih	Kategori
Yelken Takım	Takım Üçüncülüğü	01/03.04.2016	Üniversitelerarası Yarışmalar
Tenis Bayan Takımı	Takım Birinciliği	12/21.03.2016	Üniversitelerarası Yarışmalar
Tenis Erkek Takımı	Takım Birinciliği	12/21.03.2016	Üniversitelerarası Yarışmalar
Voleybol Takımı	Takım Dördüncülüğü	15/19.12.2015	Üniversitelerarası Yarışmalar

Enstitümüzün Öğrenci Toplulukları Aktiviteleri Tablosu EK'3 de yer almaktadır.

İYTE Engelsiz Birimi, 20 Haziran 2006 tarih ve 26204 sayılı Resmi Gazete’de yayımlanarak yürürlüğe giren “Yükseköğretim Kurumları Özürlüler Danışma ve Koordinasyon Yönetmeliği”nin 8. Maddesi gereğince 3 Kasım 2011 tarihinde kurulmuştur. Engelsiz İYTE’nin amacı, Enstitümüzdeki engelli öğrencilerimizin öğrenimleri süresince kampüs ve yurt yaşamlarında karşılaştıkları zorlukları en aza indirmek; eğitim, öğretim, sosyal yaşam ve kültürel alanlara eşit bir şekilde katılmalarına destek olmaktır. Engelsiz İYTE’ye başvuru gönüllülük esasına dayanmaktadır. Konuya ilişkin çalışmaların belirlenen destek alanlarında yürütülmesine başlanılmış olup Yapı İşleri ve Teknik Daire Başkanlığı tarafından “Öğrenciye uygun öğretim ortamının oluşturulması” yönünde çalışmalar yürütülmektedir. Lisans programlarımızın eğitim dili İngilizce olduğu için uluslararası öğrenciler dersleri takip etme konusunda sıkıntı yaşamamaktadırlar. Uluslararası öğrenciler için zorunlu Tarih ve Türkçe dersleri

kendilerine özel farklı bir ders koduyla açılmaktadır. Ayrıca, uluslararası öğrenciler ile ilgili olarak Öğrenci İşleri Daire Başkanlığı'nın İngilizce web sayfası mevcuttur. Ayrıca uluslararası aday öğrenciler için aday öğrenci İngilizce web sayfası (<http://intl.iyte.edu.tr/>) mevcuttur.

Sunulan hizmetlerin/desteklerin kalitesi, etkinliği ve yeterliliğinin **kurum değerlendirme sisteminin** oluşturularak güvence altına alınması planlanmaktadır. Mühendislik Fakültesi bünyesinde MÜDEK akreditasyonu olan Kimya Mühendisliği, Makine Mühendisliği ve Bilgisayar Mühendisliği bölümleri düzenli olarak iç denetleme ve ardından MÜDEK tarafından dış denetlemeden geçmektedirler. Bölümlerimizde sunulan hizmetlerin/desteklerin kalitesi, etkinliği ve yeterliliği bölüm içerisinde kurulan komisyonlar ve/veya bölüm kurulları vasıtasıyla denetlenmektedir. Ayrıca, kurum performans ve faaliyet raporlarıyla da mali mevzuattan kaynaklanan izleme değerlendirme yapılmaktadır.

Bölümlerde, programların gözden geçirilmesi ve değerlendirilmesi bölüm akademik kurullarında bütün öğretim elemanlarına açık olarak yapılmakta, iç paydaşların katılımı bölüm kurulu, komisyonlar ve danışmanlar aracılığıyla sağlanmaktadır. Yaygın ve sistematik olmamakla birlikte bazı anabilim dalları dış paydaş katkısına da başvurumaktadırlar. Dış paydaşların kalite güvence sistemine katkılarının sağlanması yönünde kurumsal düzenlemeler yapılması planlanmaktadır.

Mühendislik Fakültesi bünyesinde MÜDEK akreditasyonu olan Kimya Mühendisliği, Makine Mühendisliği ve Bilgisayar Mühendisliği bölümleri iç ve dış paydaşların katıldığı danışma kurulu toplantılarını her sene gerçekleştirmektedirler. Yine bu bölümler, dönemsel firma ziyaretleri, staj anketleri vasıtasıyla dış paydaşların, ve öğrencilerin danışmanları veya öğrenci temsilciliği vasıtasıyla geri bildirim vermeleri sağlanarak ve zorunlu dersler için her dönem Lisans Programı Program Çıktıları anketleri uygulayarak iç paydaşların katkılarına sağlamaktadırlar.

Mühendislik Fakültesi bünyesindeki MÜDEK akreditasyonu olan Kimya Mühendisliği, Makine Mühendisliği ve Bilgisayar Mühendisliği bölümlerinde, akreditasyon süreci kapsamında gözden geçirme faaliyetleri farklı kapsamlarda farklı sürelerde ve farklı paydaşların katılımıyla gerçekleştirilmektedir.

1. MÜDEK akreditasyonu olan Kimya Mühendisliği eğitim amaçlarını 3 yılda bir, öğrenim çıktılarını yılda bir defa gözden geçirmektedir.
2. MÜDEK akreditasyonu olan Makine Mühendisliği bölümü Danışma Kurulu her yıl en az bir kez toplanmaktadır.
3. MÜDEK akreditasyonu olan Bilgisayar Mühendisliği bölümü program çıktılarını her zorunlu ders için anketler yoluyla dönem bazında ölçmektedir. Yine öğretim üyeleri ders notlarıyla öğrenim çıktılarını ilişkilendirmekte ve bunun sonunda ders bazında program çıktısı katkıları belirlenmektedir. Değerlendirme komisyonu tüm bu sonuçları derleyerek bölüm akademik kuruluna sunmaktadır. Öte yandan, danışma kurulu toplantıları her sene periyodik olarak gerçekleştirilmektedir. Mezun anket ve değerlendirmeleri ise iki senede bir gerçekleştirilmektedir. Ayrıca, stajlar sonrası hem firmalardan hem de staj yapan öğrencilerden anket ve veri toplanarak bunlar Staj komisyonunca değerlendirilmektedir. Tüm iç ve dış paydaşlar Bölüm Akademik Kurulu ve Danışma Kurulu vasıtasıyla iyileştirme döngüsüne katılırlar.

Diğer bölümlerimizde, her dönem sonu periyodik olarak ve gözden geçirme faaliyetleri bölüm kurulu tarafından gerekli görüldükçe (dile getirilen sorunlar ve önerilere bağlı olarak) yapılmaktadır.

Bölümlerimizde, bölüm akademik kurullarında tespit edilen sorunların giderilmesi için bölüm kurullarında ortak çözüm önerileri değerlendirilmekte ve programa gereken düzenleme bütün bölüm öğretim elemanlarının onayı ile yapılmaktadır.

Mühendislik Fakültesi bünyesinde MÜDEK akreditasyonu olan Kimya Mühendisliği, Makina Mühendisliği ve Bilgisayar Mühendisliği bölümlerinde sürekli iyileştirmeden sorumlu komisyonlar

değerlendirme sonuçlarını iç süzgeçten geçirdikten sonra bölüm akademik kurulunda değerlendirilmektedir.

Kurumsal değerlendirme süreçlerinin, kalite güvence sistemi doğrultusunda oluşturulması planlanmaktadır.

Programların eğitim amaçlarına ilişkin hedeflerine ulaştığını; öğrencilerin ve toplumun ihtiyaçlarına cevap verdiğini izlemek için etkin bir mekanizma bulunmamakta, öğretim üyelerinin ağırlıklı olarak mezunlardan, işverenlerden ve meslektaşlardan edindikleri şahsi izlenimleri programların hedeflerine ulaşıp ulaşmadığına dair yegâne ölçüt olmaktadır. Mühendislik Fakültesi bünyesinde MÜDEK akreditasyonu olan Kimya Mühendisliği, Makina Mühendisliği ve Bilgisayar Mühendisliği bölümlerinde program eğitim amaçlarına ne derece ulaşıldığı mezunlardan ve mezunların çalıştığı firmalardan anketler vasıtasıyla toplanan veriler değerlendirilerek izlenir ve ölçülür. Mühendislik Fakültesi bünyesindeki diğer bölümlerde mezunlardan geri bildirimler toplanmaktadır. Kalite güvence sistemi doğrultusunda kurumsal düzenlemeler planlanmaktadır.

Lisans ve lisansüstü programlardaki bütün akademik süreçlerin ilgili mevzuata ek olarak hedeflenen çıktılara uygunluk yönünden değerlendirilmesini paylaşımcı ve katılımcı yapılmaktadır. Programların eğitim amaçları ve öğrenme çıktılarına ilişkin taahhütleri ilgili mevzuatlar bölüm kurullarında tartışılarak güvence altına alınmaktadır. Kimya Mühendisliği, Makine Mühendisliği ve Bilgisayar Mühendisliği bölümleri tüm süreç dış denetim kurumu olan MÜDEK tarafından periyodik olarak denetlenir.

Ç. Araştırma ve Geliştirme

Araştırma Stratejisi ve Hedefleri

Türkiye'nin teknoloji üreten ülke olma hedefine katkı sağlamak için kurulan iki teknoloji enstitüsünden biri olan İYTE, bilimsel araştırma alanında ulusal ölçekte mevcut başarılı konumunu pekiştirip daha ileri götürmenin yanı sıra uluslararası ölçekte bilimsel tanınırlığını da geliştirmeyi hedeflemektedir. Uluslararası merkezlere ev sahipliği yapmaya ve işbirliğine devam edecek, İzmir ve Ege Bölgesi'nin sosyo-ekonomik gelişmesine katkı sağlayan bilimsel araştırma faaliyetlerinde referans kurum haline gelen bir İYTE gelişecektir. İYTE 2014-2018 Stratejik Planı'nda araştırma stratejimiz, hedeflerimiz ve bu hedeflerin kimler tarafından gerçekleştirileceği belirlenmiştir.

İYTE 2014-2018 Stratejik Planı'nda "Bilimsel Araştırma" gelişim ekseninde stratejik amaç ve hedeflerimiz;

Stratejik Amaç 1: Evrensel düzeyde bilgi üretilerek topluma ve sanayiye transfer edilmesi.

Stratejik Hedef 1.1: Bilimsel araştırmalarda uluslararası desteğin ve iş birliklerinin artırılması.

Stratejik Hedef 1.2: Bilimsel araştırmaların ürüne ve yayına dönüştürülmesi.

Stratejik Amaç 2: Araştırma faaliyetlerinin ulusal bilim ve teknoloji öncelikleriyle uyumlu hale getirilmesi.

Stratejik Hedef 2.1: Mevcut araştırma altyapısının yenilenmesi ve geliştirilmesi.

Stratejik Amaç 3: Ege Bölgesi paydaşlarının ihtiyaç duyduğu Ar-Ge desteğinin sağlanması.

Stratejik Hedef 3.1: İYTE araştırma altyapısını kullanarak Ege bölgesi paydaşlarıyla yapılacak proje çalışmalarının artırılması ve insan kaynağının yetiştirilmesi.

Stratejik Hedef 3.2: Bölgesel kaynak ve değerlerin ulusal-uluslararası düzeyde araştırılmasına olanak sağlayacak yapıların oluşturulması, olarak belirlenmiştir.

İYTE'de, Kalkınma Bakanlığı'ndan sağlanan proje destekleri ve disiplinlerarası bölümlerle desteklenen yedi adet **tematik ileri araştırma merkezi** kurulmuştur. Enstitümüzde ulusal ölçekli, Malzeme Araştırma Merkezi, Çevre Geliştirme Uygulama ve Araştırma Merkezi, Jeotermal Enerji Araştırma ve Uygulama Merkezi, Biyoteknoloji ve Biyomühendislik Araştırma Merkezi, Kütle Spektrometri Merkezi, Uygulamalı Kuantum Araştırma Merkezi, Kompozit Malzemeler Merkezi

Araştırma, Bilgisayar Uygulama ve Araştırma Merkezi ve Tasarım, Mimarlık ve Kent Araştırmaları Uygulama ve Araştırma Merkezi, ICTP- ECAR bağlantılı uluslararası düzeyde yapılandırılan Avrasya İleri Araştırma Uygulama ve Araştırma Merkezi bulunmaktadır.

Enstitümüz 2015 yılında, 35 TÜBİTAK proje desteği, bir AB proje desteği almış, devam eden projelerde dahil olmak üzere, toplam proje desteği ile üst sıralardaki yerini korumuştur.

Enstitümüz Tarafından Yürütülen Bilimsel Araştırma Projeleri

	AB	TÜBİTAK	SAN-TEZ	BAP
Önceki Yıllardan Devam Eden	13	92	12	2
Yıl İçinde Başlanan	1	35	-	47
Toplam Proje Sayısı	14	127	12	49
Yıl İçinde Tamamlanan	2	28	5	-
2015 Yılı Toplam Harcama (TL)	219.535,79	1.672.158,04	836.886,52	189.338,92

İYTE'nin üst düzeydeki araştırma potansiyelinin ve altyapısının yarattığı ivme, üniversitelerin bilimsel ve teknolojik araştırma yetkinliği, fikri mülkiyet havuzu, işbirliği ve etkileşim, girişimcilik ve yenilikçilik kültürü ile ekonomik katkı ve ticarileşme boyutları altında 23 göstergeye göre sıralandığı, ulusal ölçekte **Girişimci ve Yenilikçi Üniversite Endeksinin** 2012 yılı sıralamasında 7., 2013 yılında 6., 2014 yılında 9., 2015 yılında ise 8. sırada yer alarak, ulusal ve uluslararası ölçekte "araştırma üniversitesi" olma yolunda yetkin bir kimlik kazanmıştır.

Bilimsel araştırmaya yönelik stratejilerimiz, dört yıllık olarak hazırlanan kurumumuz Stratejik Planı ile revize edilmektedir. Araştırma stratejisi ve hedeflerinin belirlenmesi/takibi/revizyonu süreçlerinin optimizasyonu için 2014 yılında Araştırmalar Direktörlüğü kurulmuştur. Araştırmalar Direktörlüğü'nün amaçları araştırma, geliştirme, uygulama alt yapı ve danışmanlık projeleri ve akademik gelişimi destekleme programına ilişkin faaliyetlerin bütünsel bir çerçevede ele alınması ile ilgili temel kavramların geliştirilmesi, Enstitü'nün araştırma ve geliştirme politika ve hedeflerinin belirlenmesi ve güncellenmesi, inovasyon (Yenilik) faaliyetleri, teknolojik tema tanımlama, teknoloji geliştirme ve yönetme, projelerinin tasarlanması ve yönetimi, proje-fon eşleştirilmesi teknoloji ve ürünler ilişkilendirilmesi ve ürün tasarlama ve geliştirme, ürün özelliklerinin optimizasyonu, FSMH açısından koruma, fikirlerin girişime dönüşmesi ve ticarileşmesi konularında; stratejik boyut geliştirme, normları inceleme, tasarlama, genel iş tarifi yapma, gösterge tanımlama, izleme, değerlendirme, TTO'nun kurum içine nüfuz etmesini modelleme, diğer işbirlikleri önerme olarak sıralanabilir. Birimin diğer önemli fonksiyonu ise, TÜBİTAK 1513 Teknoloji Transfer Ofisi Destekleme Programı kapsamında Teknopark İzmir bünyesinde kurulan İYTE Atmosfer TTO ile İYTE'li araştırmacılar arasında arayüz oluşturmaktır. İYTE Araştırmalar Direktörlüğü, teknoloji transferine yönelik çalışmalar da dahil olmak üzere İYTE'deki tüm araştırma verilerinin toplanması/değerlendirilmesi, ilgili çalışmaların TTO'ya yönlendirilmesi, TTO'nun faaliyetlerinin özellikle İYTE'li araştırmacılar arasında yaygınlaşarak araştırma ekosistemine nüfuz etmesi gibi konuların koordinasyonunu sağlamakla görevlidir. İYTE Araştırmalar Direktörlüğü, TTO'nun faaliyet alanlarında bağımsız çalışmalar gerçekleştirmekten ziyade, TTO ile işbirliği içinde çalışmaktadır. Ayrıca Türkiye'nin 4. teknoparkı olarak İzmir Yüksek Teknoloji Enstitüsü Kampüsü içerisinde yer alan Teknopark İzmir'de Mart 2015 itibarıyla 145 Ar-Ge firması çalışmalarını sürdürmektedir. Bu firmaların sektörel dağılımlarına bakıldığında; yazılım geliştirme, biyoteknoloji, elektronik, makina imalatı, savunma, enerji, tıp, tasarım, kimya, telekomünikasyon, ileri malzemeler, gıda, madencilik, nano malzemeler, otomotiv, robotik sistemler, turizm ve çevre olarak şekillenmektedir. Kamu kurum ve kuruluşları ile üniversite/yüksek teknoloji enstitüsü personelinden, bölgede yer alan faaliyetlerde araştırmacı personel olarak hizmetine ihtiyaç duyulanlar, çalıştıkları kuruluşların izni ile sürekli veya yarı-zamanlı olarak çalıştırılabilmektedir. Öğretim elemanları üniversite yönetim kurullarının izni ile

yaptıkları arařtırmaların sonularını ticarileřtirmek amacı ile bu blgelerde řirket kurabilmekte, kurulu bir řirkete ortak olabilmekte ve/veya bu řirketlerin ynetiminde grev alabilmektedir.

Kurumun arařtırma stratejisi btnsel ve ok boyutlu olarak ele alınmıř olup arařtırma kaynakları ile arařtırmacı insan gcnn artırılması ynnde uluslararası ve ulusal iřbirliklerinin geliřtirilmesi, İzmir ve Ege blgesinin geliřmesine katkı saėlayacak projeler retilmesi ile blgesel doėal kaynakların deėerlendirilmesi ve doėal vrenin korunmasına ynelik projeler retilmesi, ncelikli stratejik hedeflerimizdir.

İYTE’li ėretim elemanları ve arařtırmacılar, akademik derecelerini, lkemiz ve Dnyadaki sekin eėitim ve arařtırma kurumlarından almıřlardır. İYTE’de kendi arařtırma alanlarında alıřmalarına devam ettikleri gibi, zellikle İYTE’nin bilim-teknoloji-tasarım ayaėında nceliėe sahip alanlarda odaklı projeler de yrtmektedir.

Kurumumuz, kuruluşunda belirlediėi bilim-teknoloji-tasarım alanlarında ok sayıda proje yrtmř/yrtmektedir. ėretim yesi sayısı 100-200 arasında olduėu iin, TBİTAK 1000 Programı kapsamında sadece iki alanda Strateji Dokmanı hazırlama desteėi talebinde bulunabilmiř, bařvurduėu her iki alanda da (Nanoteknoloji ve Biyoteknoloji) destek almıřtır. **Nanoteknoloji ve Biyoteknoloji** ncelikli alanlarındaki proje 01.07.2016-01.01.2017 tarihleri arasında yrtlecektir.

Kurumumuzda arařtırma ve uygulamaya ynelik bir eėitim sistemi uygulanmakla birlikte, 2014-2018 dnemi stratejik planlamasında; Enstitmz ėrencilerinin arařtırma ve uygulamaya dayalı ok boyutlu eėitim olanaklarının ve ok ynl bir bakıř aısı saėlayacak uluslararası akademik kadro sayısının artırılması, uluslararası niversite olma yolundaki diėer giriřimlerin ncelikle desteklenmesi ile Enstitmzn misyon ve vizyonuna uygun olarak eėitim-ėretimde fiziksel altyapısının geliřtirilerek, teknolojik yeniliklerin kullanılmasına aėrılık verilmesi, ncelikli stratejik hedeflerimizdir. Ayrıca İzmir ve Ege blgesinin geliřmesine katkı saėlayacak projeler retilmesi ile blgesel doėal kaynakların deėerlendirilmesi ve doėal vrenin korunmasına ynelik projeler retilmesi, ncelikli stratejik hedeflerimizdir.

Kurumumuz, arařtırma stratejisinin bir parası olarak kurumlar arası arařtırma faaliyetlerini desteklemektedir. Bu amala Atmosfer TTO, TBİTAK 1513 TTO Destekleme Programı kapsamında 2013 yılında İzmir Yksek Teknoloji Enstits adına aynı kamps ierisinde yer alan Teknopark İzmir kurumsal yapısı bnyesinde kurulmuřtur. Ayrıca arařtırma projelerinin retime dnřmesi, niversite- sanayi iřbirliėinin saėlanması ve teknoloji transferi konusundaki hedeflerimize ulařabilmek amacıyla, kamps sınırları iinde yer alan Teknopark İzmir ile yakın iřbirliėi iinde alıřılmaktadır.

Kurumumuz, arařtırma stratejisi olarak disiplinler arası ve/veya ok disiplinli arařtırma faaliyetlerini desteklemektedir. Teknoloji Transfer Ofisimiz aracılıėı ile, niversite ve Endstri iřbirliėi ile Sanayi birlikleri (EBSO, İTO, ESİAD, EĐİAD, İĐİD, YASAD vb.) ve niversitelerin buluřacaėı tanıtım ve bilgilendirme etkinlikleri, sempozyumlar, řirket ziyaretleri ve řirketlerin niversiteye davet edilmesi gibi faaliyetlerle iliřkilerin glendirilmesini saėlayarak, ortaya ıkacak olası iřbirliėi ile gerekleřtirilecek Ar-Ge projelerinin yazılma ve yrtlmesinde aktif rol almaktadır.

Teknoloji Transfer Ofisimiz aracılıėı ile, niversite ve Endstri iřbirliėi ile Sanayi birlikleri (EBSO, İTO, ESİAD, EĐİAD, İĐİD, YASAD vb.) ve niversitelerin buluřacaėı tanıtım ve bilgilendirme etkinlikleri, sempozyumlar, řirket ziyaretleri ve řirketlerin niversiteye davet edilmesi gibi faaliyetlerle iliřkilerin glendirilmesini saėlayarak, ortaya ıkacak olası iřbirliėi ile gerekleřtirilecek Ar-Ge projelerinin yazılma ve yrtlmesinde aktif rol almaktadır. Arařtırma projelerinin retime dnřmesi, niversite- sanayi iřbirliėinin saėlanması ve teknoloji transferi konusundaki hedeflerimize ulařabilmek amacıyla, kamps sınırları iinde yer alan İzmir Teknoloji Geliřtirme Blgesi (İZTEKGEB) ile yakın iřbirliėi iinde alıřılmaktadır.

İYTE; kurumsal kimliėine, toplumsal hizmet duyarlılıėını katma stratejisinin yanı sıra, gerek lisans gerekse lisansst dzeyde eėitim grmekte olan ėrencilerinde de, toplumsal hizmet bilincinin geliřmesini nemsemektedir. Bu nedenle, eėitim ortamında, ėrencilerin alıřtıkları bilim veya

yaşamın diğer alanlarıyla ilgili sorunların farkında olmalarını, bu sorunlara dair bilgi sahibi olmalarını, çözüm yolları geliştirebilmeleri konusunda beceri sahibi olmalarını sağlayacak birikimi kazandırmak, İYTE'nin öncelikli hedeflerden birisidir. Yaşamakta olan sorunların niteliğine, nedenlerine dair bilgi üretirken ve olası çözüm yolları aranırken; İYTE'deki akademik ve idari personel ve öğrenci işbirliğinin yanı sıra, diğer sivil toplum örgütleriyle ve merkezi ve yerel yönetim kurumlarının temsilcileriyle işbirliği içinde olmak, toplumsal sorumlulukları yerine getirmeye çalışırken benimsenen temel ilkelerden birisidir. Yerel halk ile işbirliği ise bu sürecin ayrılmaz bir boyutudur. İYTE; gelecek on yıllarda çok daha etkin, sürekli ve daha kurumsal bir yapıyla toplumsal hizmet sorumluluğunu yerine getirirken, bugüne dek gözetmekte olduğu; doğanın, yaşamın, toplumsal ve kültürel değerlerin sürdürülebilirliğinin sağlanması ilkesini gözetmeye yine devam edecektir.

İYTE Vakfı Yayın Teşvik Sistemi, İzmir Yüksek Teknoloji Enstitüsü'nde görevli öğretim elemanları ve araştırmacılar tarafından yapılan çalışmaların uluslararası düzeyde yayınlandıkça İYTE Vakfından teşvik alabilmeleri için yapılmış bir başvuru sistemidir. YÖK tarafından getirilen Akademik Performans Sisteminin yürürlüğe girmesinden sonra bu sistem sonlandırılmıştır. İYTE Fikri ve Sınai Mülkiyet Hakları ve Entelektüel Varlıklar Yönetimine İlişkin Yönerge (İYTE FSMH) kapsamında patent desteği verilmektedir.

Teknoloji Transfer Ofisimiz aracılığı ile, ulusal ve uluslararası destek programları (Bilim, Sanayi ve Teknoloji Bakanlığı'nın San-Tez, Teknogirişim Sermayesi Destek Programı ve TÜBİTAK'ın ARDEB, TEYDEB, KAMAG, İÇİM, BİDEB gibi ulusal ve Horizon 2020, EUREKA, COST gibi uluslararası) ile ilgili danışmanlık hizmeti sağlanmakta olup, bu projelerle ilgili çağrılar takip edilerek ilgili akademisyen ve sanayicilere duyurularak, akademisyenlere proje özelinde atölye çalışmaları ve eğitimler düzenlenmektedir.

İYTE'de doktora derecesi veren programlar Bilgisayar Mühendisliği, Biyomühendislik, Çevre Bilimi Ve Mühendisliği, Elektronik Ve Haberleşme Mühendisliği, Fizik, Gıda Mühendisliği, İnşaat Mühendisliği, Kimya, Kimya Mühendisliği, Makina Mühendisliği, Malzeme Bilimi Ve Mühendisliği, Matematik, Mimari Restorasyon, Mimarlık, Moleküler Biyoloji Ve Genetik ve Şehir ve Bölge Planlama bölümleridir. Doktora derecesi alan mezunlarımızın önemli bir kısmı, doktora sonrası çalışmalar yapmak üzere Avrupa ve ABD'nin çeşitli araştırma-eğitim kurumlarında bulunmaktadır.

Kurum, araştırma öncelikleri kapsamındaki faaliyetleri için gerekli fiziki/teknik altyapının ve mali kaynakların oluşturulmasına ve uygun şekilde kullanımına yönelik politikalara sahip bulunmaktadır. İYTE'de özellikle, öncelikle alanlarda olmak üzere, şeffaf ve yaygın çalışma düzenine sahip merkezlere bulunmaktadır. Bölümlerde eğitim ve araştırma için gerekli altyapı azami ölçüde desteklenmekte, ancak, merkezi laboratuvarlara özel önem verilmektedir. Kurumumuz, araştırma öncelikleri kapsamındaki faaliyetleri için gerekli fiziki/teknik altyapının ve mali kaynakların oluşturulmasına ve uygun şekilde kullanımına yönelik olarak, uluslararası kurum ve kuruluşlarla daha yakın işbirlikleri sağlayacak, araştırmacı ve öğrencilerimizin etkileşimini artıracak mekanizmaların hayata geçirilmesi, bölgesel ve ulusal sanayi ile eşgüdümü, hedefe yönelik araştırmaların oranını artıracak çalışmaların yapılması öngörülmektedir.

İYTE'li öğretim elemanları ve teknik destek personelinin, iyi yetişmiş ve gerekli bilimsel-teknolojik altyapıya sahip kişiler olması önemli bir avantajdır. Kurumumuz, belirlediği öncelikler doğrultusunda yetkin öğretim üyeleri istihdam etmekte, yeni katılan öğretim üyelerine start-up desteği vermektedir. Sürdürülebilirliği asıl sağlayan/sağlayacak olan ise, yetkin öğretim üyesi kadrosu, iyi yetişmiş uzman/teknik personel, güçlü altyapı (laboratuvarlar, merkezler vb.), kampüs içerisindeki Teknopark ve Teknoloji Transfer Ofisi ve benzerinden oluşan araştırma ekosistemidir.

Enstitümüzde Fikri ve Sınai Mülkiyet Hakları Politikası ve Entelektüel Varlıklar ve Etik Değerleri benimsetmek adına yapılan çalışmalar aşağıda açıklanmıştır.

İYTE Bilimsel Araştırma ve Yayın Etiği Yönergesi 16.07.2013 tarih ve 2013/1 sayılı Enstitü Senatosu kararı ile kabul edilmiştir. İYTE Etik Kurulu oluşturulmuş ve Enstitü Senatosu kararı ile 2 yıl için görevlendirilmiştir.

İYTE Bilimsel Araştırma ve Yayın Etiği Yönergesi ile;

- a) Enstitü mensuplarınca yapılan veya Enstitü ile ilişkisine bakılmaksızın kişilerce yürürlükteki mevzuat hükümleri uyarınca doçentlik veya profesörlük unvanının elde edilmesi aşamasında ve sonrasında yapılan her tür bilimsel araştırma ve çalışmalar ile gerçekleştirilen bilimsel etkinlikler, desteklenen ve/veya yürütülen bilimsel araştırma-geliştirme projeleri ile ilgili araştırma etiği konularını,
- b) Yüksek lisans veya doktora öğrenciliği sırasında yapılan tez ve bilimsel yayınlar ile yürütülen bilimsel araştırma-geliştirme projeleri ile ilgili araştırma etiği konularını,
- c) Enstitü mensuplarınca yurtiçinde ve yurtdışında her çeşit basın, görsel, işitsel ve dijital yayın organlarında yayınlanan yada yayımlanmak üzere gönderilmiş olan her tür yayınlara ilgili yayın etiği sorunlarını,
- d) Enstitü de yapılacak biyomedikal araştırmalarda kullanılacak deneklerde ve ekoloji ile ilgili çalışmalarda yapılan etik ihlallerini içerir.

İYTE Fikri ve Sınai Mülkiyet Hakları Politikası ve Entelektüel Varlıklar Yönetimine İlişkin Yönergesi 12.01.2016 tarih ve 3 sayılı Senato kararı ile 3 yıl için görevlendirilmiştir.

İYTE Fikri ve Sınai Mülkiyet Hakları Politikası ve Entelektüel Varlıklar Yönetimine İlişkin Yönergesi ile; Entelektüel sermayeyi üreten ve bunları katma değerli varlıklara dönüştürerek, tüm tarafların kazanmasını sağlamasını benimsemiş, entelektüel varlıkların yönetimi, paylaşımı, korunmasını ve maddi manevi değerlere dönüştürülmesinin sağlanmasını amaçlamakta olup,

- a) Bilimsel ve teknolojik araştırmaların teşvik edilmesi ve desteklenmesi,
- b) Araştırma ve geliştirme faaliyetlerinin ve/veya teknoloji odaklı işbirliklerinde üçüncü kişiler ile izlenecek yöntemlerin tanımlanması,
- c) Entelektüel varlıkların tespit edilmesi, fikri ve sınai hakların sahipliği, koruması ve ticarileştirilmesi kapsamında hakların ve yükümlülüklerin paylaşımına dair usul, ilke, esas ve yöntemlerin belirlenmesi,
- d) Fikri ve sınai mülkiyet hakları alınmış entelektüel varlıkların ekonomik fayda yaratması sürecinde tüm tarafların adil ve hakkaniyetli şekilde kazanmasını sağlayacak paylaşım usullerinin tanımlanması,
- e) Enstitü-sanayi işbirliği çıktılarının, bilimsel ve teknolojik araştırma sonucunda yaratılan entelektüel varlıkların ve bunların kazanımlarının toplumun, bilimin ve medeniyetin gelişmesinde kullanılmasının sağlanmasını içermektedir.

Araştırma Kaynakları

Enstitümüz bünyesinde, Kalkınma Bakanlığı proje destekleri ile kurulan ve araştırma merkezi statüsünde yapılaşmasını tamamlayan İYTE Malzeme Araştırma Merkezi, Çevre Geliştirme Uygulama ve Araştırma Merkezi, Jeotermal Enerji Uygulama ve Araştırma Merkezi ve Biyoteknoloji ve Biyomühendislik Uygulama ve Araştırma Merkezi'nde araştırma hizmetleri yürütülmektedir. Ayrıca; Enstitümüzde yine Kalkınma Bakanlığı proje destekleri ile kurulan Yeni Kütle Spektrometre Merkezi, Uygulamalı Kuantum Araştırma Merkezi (UKAM) ve Kompozit Malzemeler Merkezi Araştırma Laboratuvarları olmak üzere üç adet tematik ileri araştırma merkezi bulunmaktadır. ICTP-ECAR (ICTP-Eurasian Centre for Advanced Research), gelişmekte olan bölge ülkelerinin ihtiyaçlarını da gözeterek, yüksek nitelikte bilimin üretildiği ve paylaşıldığı uluslararası bir araştırma ve eğitim merkezidir. Faaliyet alanı, özellikle uygulamaya yönelik, yeni teknolojilerin gelişimine yol açan ve destekleyen kuramsal bilgilerin üretim ve yayımıdır. 12 Eylül 2012 tarihinde imzalanan mutabakat anlaşması ile ICTP Avrasya bölgesel merkezinin Enstitümüzde kurulması kararlaştırılmıştır.

Bunun yanı sıra Kalkınma Bakanlığı "Merkezi Araştırma Laboratuvarları Projesi" kapsamında MAM, Çevre Ar-Ge, BİYOMER ve JEOMER tek bir çatı altında toplanacaktır.

Kurum içi kaynakların araştırma faaliyetlerine tahsisine yönelik, kurumumuzda öğretim üyeleri ve doktora eğitimini tamamlamış araştırmacılar tarafından yönetilen bilimsel araştırma proje tekliflerinin değerlendirilmesi, kabulü, desteklenmesi, bunlara ilişkin hizmetlerin yürütülmesi, izlenmesi sonuçlarının değerlendirilmesi ve kamuoyuna duyurulması ile ilgili usul ve esaslarının düzenlendiği **“İzmir Yüksek Teknoloji Enstitüsü Bilimsel Araştırma Projelerinin Seçimi, Kabulü Ve İzlenmesinde Gözönüne Alınacak İlkelerle İlişkin Yönerge”** kriterleri dikkate alınmaktadır.

Araştırma projeleri, Enstitünün uzman elemanı bulunan her dalı ile ilgili olarak, beş yıllık kalkınma planı hedeflerine, yükseköğretim kurumu yönetim kurulunun belirlediği üniversite bilim politikasına veya ülke politikasına uygun konulara öncelik verilerek değerlendirilir ve seçilir. Araştırma projelerinin evrensel ve ulusal bilime, ülkenin teknolojik, ekonomik, sosyal ve kültürel kalkınmasına katkı sağlaması esastır. Ödeneği kısmen veya bütünüyle Maliye Bakanlığı tarafından tahsis edilen projelerin(Tertip 1) seçimi ve desteklenmesinde; temel bilimler içerikli; sonuçları uygulamaya dönük; kaynakları ve faaliyetleri bakımından çok katımlı, çok merkezli, kurumlar arası, uluslararası ve disiplinler arası nitelikteki projelere öncelik verilebilir. Lisansüstü tez araştırmaları da araştırma projeleri kapsamında desteklenebilir. Lisansüstü tez araştırmalarına yönelik Tertip 1 projeler dışında Tertip 1 projeleri olan öğretim üyeleri, önceki projeleri ile eş zamanlı çalışmayı gerektiren yeni Tertip1 araştırma projesi teklif edemezler. Projelerini zorunlu nedenler dışında zamanında gerçekleştirmeyen veya aldığı projeye ilgisiz kalan proje çalışanları ile sonuçlandırılan proje ile ilgili olarak proje bitim tarihinden itibaren iki yıl içinde uluslararası atıf endekslerince taranan dergilerde en az bir yayın kabulü sağlayamayan öğretim elemanlarının yeni proje tekliflerinin değerlendirilmesinde bu hususlar komisyonca dikkate alınır.

Teknoloji Transfer Ofisimiz aracılığı ile ulusal ve uluslararası destek programları (Bilim, Sanayi ve Teknoloji Bakanlığı'nın San-Tez, Teknogirişim Sermayesi Destek Programı ve TÜBİTAK'ın ARDEB, TEYDEB, KAMAG, İÇİM, BİDEB gibi ulusal ve Horizon 2020, EUREKA, COST gibi uluslararası) ile ilgili danışmanlık hizmeti sağlanarak, bu projelerle ilgili çağrılar takip ederek ilgili akademisyen ve sanayicilere duyurulmakta, akademisyenlere proje özelinde atölye çalışmaları ve eğitimler düzenlenmekte, Üniversite ve Endüstri işbirliği ile Sanayi birlikleri (EBSO, İTO, ESİAD, EGİAD, İGİD, YASAD vb.) ve üniversitelerin buluşacağı tanıtım ve bilgilendirme etkinlikleri, sempozyumlar, şirket ziyaretleri ve şirketlerin üniversiteye davet edilmesi gibi faaliyetlerle ilişkilerin güçlendirilmesini sağlamakta, ortaya çıkacak olası işbirliği ile gerçekleştirilecek Ar-Ge projelerinin yazılma ve yürütülmesinde aktif rol alınmakta, Teknoloji ve Ar-Ge odaklı girişimlere yönelik olarak girişimcilik eğitimleri verilmekte, Start-Up adayları belirlenerek, kuluçka merkezi hizmeti kapsamında, genç girişimcilere ve akademisyenlere ofis alanı sağlamakta, şirketleşme ve işletme danışmanlığı verilmektedir.

Kampüs kaynaklarının sürdürülebilir kullanımının sağlanması amacıyla Enstitümüz laboratuvar ve endüstriyel hizmetlerinin geliştirilerek, döner sermaye gelirlerinin artırılması öncelikli stratejik hedeflerimizdendir. Ayrıca mezunlardan öğrencilere katkıyı arttırmak için bir burs ve bağış sisteminin kurulması da bir diğer stratejik hedefimizdir.

Kurumumuzda, akademisyen ve öğrencileri ile tüm araştırmacıların katkısıyla, yaratıcılığın ve yenilikçiliğin geliştirilmesi öncelikle ele alınmaktadır. Bu konuda yaratılan entelektüel sermayenin katma değerli varlıklara dönüştürülerek, vakit kaybetmeksizin topluma kazandırılmasına; entelektüel varlıkların yönetilmesi, korunması, maddi ve manevi değerlere dönüştürülmesine; bu süreçten tüm tarafların kazanmasının sağlanmasına özel önem verilmektedir. Açıklanan ilkeler doğrultusunda, “Fikri ve Sınai Mülkiyet Hakları Politikası ve Entelektüel Varlıklar Yönetimine İlişkin Yönerge” belgesi hazırlanmıştır.

Teknoloji Transfer Ofisimiz'de entelektüel sermayenin Fikri ve Sınai Mülkiyet Haklarının (FSMH) alınması ve yönetilmesi ile ilgili akademisyen ve araştırmacılara danışmanlık sağlanması, FSMH sözleşmelerinin yönetilmesinde rol almaktadır.

Araştırma Kadrosu

İYTE’de, eğitim-öğretim kadrosunun atanmasına yönelik işlemler mevzuat doğrultusunda Personel Daire Başkanlığı tarafından yürütülmektedir. Kurumumuzda işe alınan/atanan akademik personel için “İYTE Minimum Akademik Yükseltme Ve Atama Ölçütleri İle İlgili Esaslar” hükümleri, diğer personel için ise “Öğretim Üyesi Dışındaki Öğretim Elemanı Kadrolarına Naklen Veya Açıkta Yapılacak Atamalarda Uygulanacak Merkezi Sınav İle Giriş Sınavlarına İlişkin Usul Ve Esaslar Hakkında Yönetmelik” hükümleri uygulanmaktadır. İYTE 2014-2018 Stratejik Planı stratejik amaçları içinde yer alan “Uluslararasılaştırma” stratejisi doğrultusunda, yabancı uyruklu öğretim üyesi çalıştırma kadroları artırılmış, yetkin bilim insanlarının Enstitümüzde çalışması sağlanmıştır.

Esaslar, sadece yükseltme ve atama başvurularının kabulü veya reddi konusunda belirleyici bir ölçüt olarak kullanılır. Başvuruların değerlendirilmesinde adayın akademik nitelik ve performansının ayrıntılı ve analitik incelenmesi zorunludur. Değerlendirmede adayın bilim alanındaki yeri ve potansiyeli, eğitime katkısı, mesleki deneyim ve katkıları, başvurduğu birimin hedeflerine yönelik getirdiği ya da getirebileceği katkılar, üniversite/birim yönetimine katkısı ve diğer üniversite hizmetleri dikkate alınır. Başvurularda adayların İngilizce bilgisi ve eğitim yönünden İngilizceye mesleki hakimiyeti aranır. Bu amaçla, adaylardan başvurdukları birimde bir İngilizce seminer ya da deneme dersi vermeleri beklenir. İYTE’de yabancı dille eğitim-öğretim yapıldığından bu Yönetmeliğe tabi öğretim üyesi kadrolarına naklen veya açıktan yapılacak atamalarda aranacak dil puanında Yükseköğretim Kurumlarında “Yabancı Dil Öğretimi ve Yabancı Dille Öğretim Yapılmasında Uyulacak Esaslara İlişkin Yönetmelik” hükümleri uygulanır.

Enstitü araştırma kadrosunun yetkinliğinin geliştirilmesinde, kurumsal destek yöntemleri uygulanmaktadır. Her yıl uluslararası makale sayısına göre gösteren belirli sayıdaki öğretim üyesi ödüllendirilmekte, akademisyenlerimizin bilimsel etkinliklere katılımını artırabilmek amacıyla ek yolluk bütçesi tahsis edilmekte ayrıca, yeni başlayan öğretim üyelerine “ilk adım desteği” sağlanarak, araştırma faaliyetlerini erken başlayabilmeleri için küçük ölçekli makina-teçhizat ihtiyaçları karşılanmaktadır.

Araştırmacının atama ve yükseltme sürecinde, puanlamaya dayalı ön değerlendirme ve yayın koşulunun sağlanmış olması akademik yükseltme ve atamalarda adaylar için bağlayıcı bir hak oluşturmamakta, bu koşulları sağladıkları saptanmış olan adayların bilimsel yayınları, nitelikleri yönünden derinlemesine analitik incelemeye tabi tutulmaktadır.

Değerlendirmede adayın, yayınları ve özgeçmiş; yayınlarının sürekliliği, yayınlarına yapılan uluslararası atıflar, yürüttüğü ya da katıldığı bilimsel araştırmalar, benzeri önemli etkinlikler dikkate alınmak suretiyle incelenir.

Bu akademik değerlendirmenin yanında, adayın

a-) Eğitime katkısı: Verdiği lisans ve lisansüstü dersler, yönettiği yüksek lisans ve doktora tezleri, geliştirdiği ders ve programlar

b-) Mesleki deneyim ve katkıları: Uluslararası mesleki üyelikler, uluslararası hakemli dergilerdeki hakemlik görevi, diğer uluslararası etkinlikler ve yurtdışı deneyimi, aldığı bilimsel, akademik ve mesleki ödüller, mesleki çalışmalar ve sanayiye dönük etkinlikler

c-) Üniversite yönetimine katkısı ve diğer üniversite hizmetleri de incelenir.

Araştırma bileşeni kapsamındaki hedeflere ulaşmayı sağlayacak araştırma kadrosunun, nicelik ve nitelik olarak sürdürülebilirliği, yükseköğretim mevzuatı genel esasları doğrultusunda sağlanmaktadır. “İYTE Minimum Akademik Yükseltme Ve Atama Ölçütleri İle İlgili Esaslar”ı kapsamında, aday, her atanma dönemi için, Yardımcı Doçentliğe ilk atanmadaki şartları sağlamalıdır.

Araştırma Performansının İzlenmesi ve İyileştirilmesi

Kurumun araştırma performansı verilere dayalı ve periyodik olarak İYTE 2014-2018 Stratejik Planı "Bilimsel Araştırma" gelişim eksenini temel göstergeleri baz alınarak her yıl hazırlanan kurum faaliyet raporu ve performans programında izlenmektedir. Ayrıca, ulusal ölçekte Girişimci ve Yenilikçi Üniversite Endeksi çalışmalarında da kurumun araştırma performansı verilere dayalı ve periyodik olarak değerlendirilmektedir. Enstitümüz, 2015 sıralamasında tüm yükseköğretim kurumları içinde 8. sırada, Devlet üniversiteleri arasında 4. sırada yer almıştır.

Araştırma performansının değerlendirilmesinde,

Enstitümüzde, doktora programlarına yönelik bilgiler güncel verilerle sınırlı bulunmaktadır. 2016 Nisan ayı itibarıyla doktora programlarına kayıtlı öğrenci sayımız 429, mezun sayımız ise 197'dir. Mezunların akademik ortamda ve/veya sanayi kuruluşlarında çalışma oranları, yurt içi ve yurt dışında çalışma oranları vb. konularda çalışmalar yapılmasına rağmen mezunlar ile iletişim sağlanamadığından veriler takip edilememektedir. İzmir Yüksek Teknoloji Enstitüsü, öğrenci merkezli uluslararası standartlarda çağdaş eğitim sistemini, ileri teknoloji ile harmanlamayı ve özgür, yaratıcı, bilimsel ve eleştirel düşünebilen, sorumluluk sahibi, toplumların bilimsel ve sosyal yönden kalkınmasının önemini kavramış, alanında yetkin bireyler yetiştirmeyi amaç edinmiş olup eğitim-öğretim misyonumuzu özümseyen, fark yaratan öğrencilerimiz ulusal/uluslararası alanda girişim ve çabalarından dolayı ödüllendirilmektedir.

D. Yönetim Sistemi

Yönetim ve İdari Birimlerin Yapısı

"Yenilikçi, yaratıcı, özgür, katılımcı, çevreci ve girişimci bir üniversite olmak" İYTE'nin temel değerleri olarak benimsenmiş, tüm çalışanlarının ve paydaşlarının memnuniyetini temel alan, insan odaklı politikaları destekleyen, katılımcı, şeffaf ve adil bir yönetim anlayışı benimsenmiştir. İYTE'nin bilim ve teknoloji alanlarında ileri düzeyde araştırma, eğitim, öğretim, üretim, yayın ve danışmanlık yapma misyonuna, bilim ve teknoloji öncüsü, eğitimde özgün bir dünya üniversitesi olma vizyonu doğrultusunda eğitim-öğretim, araştırma ve yönetim politikaları izlenmektedir. Kurumsal süreçlerin bütünlüklü olarak yeniden gözden geçirilerek, Yükseköğretim Kalite Güvence Sistemi ile kamu idareleri iç kontrol standartlarına uygun olarak yürütülmesi yönünde ki uygulamalarımıza etkin ve verimli şekilde devam edilecektir. İYTE İç Kontrol Sisteminin etkin düzeyde kurulması için danışmanlık hizmeti alınacak, İYTE Kalite Güvence Sisteminin etkin düzeyde oluşturulması çalışmalarına devam edilecektir.

Enstitümüz organizasyon şeması EK'4 de yer almaktadır.

Kaynakların Yönetimi

Enstitümüz hizmetleri 378 idari, teknik, sağlık, avukatlık ve yardımcı hizmetler sınıfı çalışanı tarafından yürütülmektedir. Kamu personel mevzuatı doğrultusunda işe alınan personelin, görevini üst düzey bilgi ve sorumlulukla yerine getirebilmesi ve çalışan memnuniyetinin sağlanabilmesi için hizmet içi eğitim çalışmaları desteklenmekte ve uzmanlık gerektiren kilit birimlerde görev yapan personelin her yıl eğitim çalışmalarına katılması sağlanmaktadır. Kurumsal düzeyde oluşturulması planlanan, hizmet içi eğitim planı ile personel eğitimi planlı, izlenebilir kılınacak ve verimlilik ölçülebilir bir sistem hedeflenmektedir.

İdari Personel Tablosu (Dolu Kadro)	
Genel İdari Hizmetler Sınıfı	234
Sağlık Hizmetleri Sınıfı	9
Teknik Hizmetler Sınıfı	98
Avukatlık Hizmetleri Sınıfı	1
Yardımcı Hizmetler Sınıfı	36
Toplam	378

Kurumsal hedef ve amaçların gerçekleştirmelerini ölçmek, izlemek ve gereken önlemleri almak amacıyla mevcut yasal düzenlemelere uygun olarak hareket edilmekte, mali kaynakların yönetimi ve etkinliği de; bu konudaki düzenlemeleri içeren ve 2006 yılında yürürlüğe giren 5018 sayılı Kamu Mali Yönetimi ve Kontrol Kanunu doğrultusunda yürütülmektedir. 5018 sayılı Kamu Mali Yönetimi ve Kontrol Kanunu ile kamu kaynaklarının etkili, ekonomik ve verimli bir şekilde elde edilmesi ve kullanılması, hesap verebilirliğini ve mali saydamlığını sağlama yönünde düzenlemeler yapılmıştır. Bu doğrultuda; kalkınma planları ve yıllık programlar gözetilerek stratejik plan hazırlanması, stratejik plan hedef ve amaçlarının gerçekleştirmelerini ölçen, hesap verebilirliğini ve mali saydamlığını sağlamak açısından da, kamuoyuna açıklanan yıllık performans programlarının ve faaliyet raporlarının hazırlanması ve stratejik planda öngörülen hedef ve amaçlara ulaşmada ki riskleri ortadan kaldırmak amacıyla kurum iç kontrol sisteminin kurulması zorunlu kılınmıştır. Enstitümüz iç kontrol sisteminin kurulmasına ilişkin çalışmalar sürdürülmekte olup konuya İYTE İç Kontrol Sisteminin güncel olarak yeniden oluşturulması için danışmanlık hizmeti alınacaktır.

Enstitümüzün her yıl hazırlanan kurum faaliyet raporu ve performans raporu ile stratejik plan hedef ve amaçları gerçekleştirmeleri izlenmektedir. Her yıl hazırlanan raporlar, kurumsal dış değerlendirme yetkisine sahip olan kuruluşlara; Yükseköğretim Kurulu Başkanlığı, Sayıştay Başkanlığı, Kalkınma ve Maliye Bakanlığı'na da gönderilmektedir. Ayrıca, stratejik plan süreçleri Kalkınma Bakanlığı sistemine, performans bütçe süreçleri ise Maliye Bakanlığı sistemine girilerek yapılarak gerçekleştirilmekte ve izlenebilir olmaktadır.

Taşınır ve taşınmaz kaynaklarımız kamu mali yönetimini gereklilikleri gözetilerek izlenmekte ve değerlendirilmektedir. Enstitümüz kaynakların etkin ve verimli kullanımı sağlayabilmek için 24 saat araştırma yapılabilen bir üniversite hedeflenmiştir. Araştırma – eğitim laboratuvarları ile kütüphane hizmetlerinden araştırmacı ve öğrencilerimiz 24 saat yararlanabilmektedir. İYTE MAM bünyesinde en sık kullanılan cihazlar olan SEM ve AFM cihazları için internet tabanlı bir randevu sistemi hayata geçirilmiştir.

Enstitü taşınmazlarının kamu mali mevzuatı hükümleri doğrultusunda etkin ve verimli kullanımını sağlamak, öğrenci ve personelin sosyal yaşam olanaklarını artırabilmek ve taşınmaz gelirlerini artırabilmek amacıyla "irtifak hakkı" sözleşmesi ile dinlenme, sosyal aktivite ve konaklama alanlarına sahip Öğrenci Yaşam Merkezinin hizmet vermesi sağlanmıştır.

İYTE' Yerleşkesi'nin konumlandığı yarımadanın rüzgâr enerjisi potansiyelinin değerlendirilmesi yönünde adımlar atılmış, 2009 yılında enerji üretim lisansına sahip firma ve Enstitümüz iştirakiyle 13 megawatt gücünde rüzgâr enerjisi üretimi yapmak üzere RE-İYTE Elektrik Üretim A.Ş. kurulmuştur. 2016 yılında üretime başlanması hedeflenmektedir.

İYTE 2014-2018 Stratejik Planı'nda yer alan "Sürdürülebilir Kampüs" projesi kapsamında 2016 Yılı Yatırım Programı ile rüzgâr tribünü kurulmasına ilişkin mali destek alınmıştır. Kamu kaynaklarını etkin ve verimli kullanarak, cari giderlerimizin azaltılması ve örnek bir kampüs oluşturulması yönündeki çalışmalarımız devam etmektedir.

Bilgi Yönetim Sistemi

Enstitümüzde, idari hizmetlerinin sağlıklı bir şekilde yürütülebilmesini sağlayabilmek için Kütüphane Daire Başkanlığı, Öğrenci İşleri Daire Başkanlığı, Personel Daire Başkanlığı ve Sağlık Kültür ve Spor Daire Başkanlığı işlemleri ihtiyacımıza tamamen cevap veren güncel programlarla yürütülmektedir. Bu sistemler entegre olabilecek tüm yasal düzenleme süreçlerinin; faaliyet raporu, performans programı, iç kontrol süreci ve risk yönetimi ile kalite güvence sisteminin izlenmesini sağlayacak “yönetim bilgi sistemi” oluşturulması sağlanacaktır.

Kurum Dışından Tedarik Edilen Hizmetlerin Kalitesi

Enstitümüz 4734 sayılı Kamu İhale Kanunu ve ilgili mevzuat doğrultusunda, temizlik, özel koruma güvenlik, personel servisi kiralama ve personel-öğrenci yemek hizmetlerini kurum dışından temin etmektedir. Bu hizmetlerin temininde; özel mevzuatında yer alan zaruri hükümler ve kamu ihale mevzuat hükümleri doğrultusunda şartname ve sözleşmeler hazırlanmaktadır. Alınan hizmetin kalitesine ve kurumsal ihtiyaçlar gözetilerek özel şartlara yer verilmektedir. Bu şartlar, personel servisi hizmetinde; otobüsün yaş sınırına, kimlik uygulaması gibi şartlar, temizlik hizmetinde; kullanılacak malzemelerin nitelikleri, çalışacak personelin nitelikleri, periyodik deneyim şartları, Özel koruma güvenlik hizmetinde ise Kampüs alanının çok geniş olmasından doğan şartlar olmaktadır. Hizmet alımı bütçe ödeneklerinin kısıtlı olması nedeni ile Enstitümüzün fiziki yerleşim ve hizmet genişlemesi oranında ödenek tahsis edilmemekte bu nedenle, gerek nicelik, gerekse nitelik anlamında artış sağlama imkanları kısıtlı bulunmaktadır. Enstitümüz temizlik hizmetleri 62 personelle, özel koruma güvenlik hizmetleri ise 22 personelle yürütülmektedir. Personel servisi kiralamasında ise 15 araçla hizmet alınmaktadır. İş sağlığı ve iş güvenliği hizmetleri için hizmet satın alınması yalnızca 2016'nın ikinci altı ayı için öngörülmüş olup 2017 yılında kurum personeli ile yürütülmesi planlanmaktadır. Personel-öğrenci yemek hizmetleri Sağlık Kültür ve Spor Daire Başkanlığı'nı yetki ve gözetiminde yürütülmektedir.

Kamuoyunu Bilgilendirme

Enstitümüzün topluma karşı sorumluluğunun gereği olarak, eğitim-öğretim, araştırma-geliştirme faaliyetlerimiz Basın ve Halkla İlişkiler Birimi tarafından üç aylık dönem de hazırlanan İYTE Bülten'i ile Birim web sitesinde yayımlanarak duyurulmakta, yerel ve ulusal düzeyde hazırlanan basın bültenleri ile kamuoyu bilgilendirilmektedir. Ayrıca, Enstitümüz özelinde yüz yüze iletim yöntemleri “Rektör-Öğrenci Buluşmaları”, “Rektör-Personel Buluşmaları” ile de iç paydaşlarımızla paylaşım sağlanmaktadır.

Bölümlerimizin araştırma faaliyetlerini tanıtan Research Highlights Dergisi yayımlanmakta ve benzer konularda çalışma yapan araştırmacılar ve öğrencilerin yararlanabileceği bilgiler sunmaktadır.

Kamu idarelerinin tabi olduğu tüm mevzuat hükümleri çerçevesinde, mevzuatta öngörülen iletişim kanalları ile kamuoyu bilgilendirilmekte, eğitim-öğretim, araştırma-geliştirme faaliyetlerini de içeren stratejik plan, performans programı ve idare faaliyet raporu kamuoyunu bilgilendirmek amacıyla kurum web sitesinde yayımlanmaktadır.

Yönetimin Etkinliği ve Hesap Verebilirliği

İYTE Kalite Güvence Sistemi doğrultusunda oluşturulması planlanmaktadır.

E. Sonuç ve Deęerlendirme

Enstitünün kurumsal sreçlerinin deęerlendirilerek İYTE İ Kontrol Sisteminin etkin bir şekilde oluşturulması için danışmanlık hizmeti alınacak, iç kontrol süreci ve risk yönetimi ile kalite güvence sisteminin izlenmesini sağlayacak “yönetim bilgi sistemi” oluşturulması sağlanacaktır.

Enstitümüz, kuruluş misyonu gereğince yürütmekte olduğu öğrenci odaklı, lisansüstü eğitime öncelik veren, araştırma ağırlıklı eğitim modeli ile yetkin bir araştırma üniversitesi kimliği kazanmıştır. Enstitümüz, kamu kaynaklarıyla sıfırdan yarattığı tüm bu araştırma altyapısı ve insan gücünü öncelikle Bölge ve ülke kalkınmasına katkı sağlayacak ürün ve üretime dönüştürmeyi ve uluslararası düzeye taşımayı hedeflemektedir. Araştırmacılarımızın ulusal ve uluslararası proje destekleri, Enstitünün ileri teknolojik donanıma sahip araştırma altyapısını ve seçkin insan gücünü kullanarak yürüttükleri projelerin ödüllendirilmesi ve uluslararası arenada ödül kazanması doğru yolda olduğumuzu ve geleceęe dair ümidimizi ülkemiz yükseköğretimi adına güçlendirmektedir.

Bilimsel Ödüller EK’5 de yer almaktadır.

EKLER

EK:1 Lisans ve Lisansüstü Bölümler

Lisans Bölümleri
Fizik
Kimya
Moleküler Biyoloji ve Genetik
Matematik
Mimarlık
Şehir ve Bölge Planlama
Bilgisayar Mühendisliği
Elektronik ve Haberleşme Mühendisliği
Kimya Mühendisliği
Makine Mühendisliği
İnşaat Mühendisliği
Gıda Mühendisliği

Lisansüstü Bölümler
Bilgisayar Mühendisliği
Biyoteknoloji ve Biyomühendislik
Çevre Mühendisliği
Elektrik-Elektronik Mühendisliği
Enerji Mühendisliği
Gıda Mühendisliği
İnşaat Mühendisliği
Kimya Mühendisliği
Malzeme Bilimi ve Mühendisliği
Makina Mühendisliği
Fizik
Kimya
Matematik (Tezli-Tezsiz)
Moleküler Biyoloji ve Genetik
Mimari Restorasyon (Tezli-Tezsiz)
Mimarlık
Şehir ve Bölge Planlama (Şehir Planlama-Şehir Tasarımı)
Endüstriyel Tasarım
Mühendislik İşletmeciliği

EK.2 Diğer Bilgi ve Teknolojik Kaynaklar

Cinsi	Eđitim Amaçlı	Arařtırma Amaçlı	Toplam
Mikroskop (01)		4	4
Mikroskop (02)		58	58
Diđer	18		18
Masaüstü Bilgisayar	1.367	979	2.346
Tařınabilir Bilgisayar	211	145	356
Yazıcı	185	80	265
Barkod Okuyucu	10		10
Tarayıcılar	25	9	34
Fotokopi Makinesi	23		23
Baskı Makinesi	3		3
Telefon	449		449
Faks	4		4
Projeksiyon	162	30	192
Tepegöz ve Slayt Makinası	12		12
Müzik Setleri	27		27
Video	13		13
Kameralar	106		106
Televizyonlar	53		53
Fotođraf Makinesi	8		8
Diđer	11	3	14
DVD'ler	3.976		3.976
Toplam	6.663	1.308	7.971

EK:3 Öğrenci Toplulukları Aktiviteleri Tablosu

Topluluk Adı	Etkinlik Adı	Etkinlik Tarihi/Yeri	
Tasarım	Gezi “Eskişehir Kent Yapısını Anlama”	16-17-18.04.2015/Eskişehir	
	3 D Printer ve Maker Söyleşi	08.04.2015/Mimarlık Fakültesi	
	Söyleşi “Mimarî Tasarım Sürecinde En Az Çaba İlkesi	30.04.2015/Mimarlık Fakültesi	
IEEE	Coom’On” İyte’de firmaların ve Akademisyenlerin katılacağı haberleşme etkinliği	23.02.2015-27.02.2015/Kütüphane Gösteri Merkezi ve Elek.ve Hab. Bölümü Sem.Sal.	
	“IzHACK’15 Siber Güvenlik	28.02.2015-01.03.2015/Kütüphane Gösteri Merk,Bilgisayar,Mimarlık,Matematik,Kimya Mühendisliği	
	3 ADAM ”Sosyal ve Kültürel Etkinlik”	13-14.03.2015/İstanbul	
	ODTÜ Robot Günleri “Uluslararası otonom Robot Yarışması”	07-08.03.2015/ODTÜ/ANKARA	
	Bestami KÖSE ile interrail Söyleşi	09.04.2015/Kütüphane Gösteri Merkezi	
	Auto Desk Eğitim Semineri	08.04.2015/ Kütüphane Gösteri Merkezi	
	Reklam Oburları	15.04.2015/Prof.Dr. Erdal SAYGIN Amfisi	
	Bootcamp 4”Dijital Oyun Turnuvası”	02.04.2015/İZTEKGEB Kuluçka Merkezi	
	9.Ege Bölge Toplantısı	18.04.2015/DEÜ-İZMİR	
	BUILDUP “Oyun Geliştirme Yarışması”	8-9-10.05.2015/ Kütüphane Gösteri Merkezi ve Kafereya	
	İZTECH Roboleague”Ulusal Robot Yarışması”	24-25.10.2015/ Kütüphane Gösteri Merkezi,Makine Mühendisliği Bölümü	
	IEEE Tanışma Toplantısı	22.10.2015/Kimya Mühendisliği Seminer Sal.	
	IEEE Tanıtım Satandı	15.10.2015/Yabancı Diller Yüksekokulu	
	10.Ege Bölge Toplantısı	17-18.10.2015/Balıkesir Üniversitesi	
	Bootcamp 5 “Dijital Oyun Turnuvası”	06-07.11.2015/Makine Mühendisliği Binası	
	İletişim Ustalığı Zirvesi “Doğru İletişim Kurmanın Teknikleri ve Sırları	18-19.11.2015/Prof.Dr.Erdal SAYGIN Amfisi	
	Solidworks Eğitimi	16.11.2015-31.12.2015/Mat. Böl.Bina. Z 12	
	Python Dili Eğitimi	16.11.2015-31.12.2015/Mat. Böl.Bina. Z 13	
	Matlab Eğitimi	16.11.2015-31.12.2015/Mat. Böl.Bina. Z 12	
	C Dili Eğitimi	16.11.2015-31.12.2015/Mat. Böl.Bina. Z 12	
	Photoshop Eğitimi	16.11.2015-31.12.2015/Mat. Böl.Bina. Z 12	
	Linux Eğitimi	16.11.2015-31.12.2015/Mat. Böl.Bina. Z 13	
	Bootcamp 6 “Dijital Oyun Turnuvası”	04.12.2015/Makine Mühendisliği Binası	
	Yeni Fikirler Yeni İşler Finaline Katılım	05.12.2015/Odtü /ANKARA	
	Pınar Teknik Gezisi	10.12.2015/Pınarbaşı İZMİR	
	Demirköprü HES Teknik Gezisi	25.12.2015/Salihli MANİSA	
	CASES 15 ”Vaka Yarışması ve Firmalardan Seminer”	19.12.2015/Kocaeli Üniversitesi	
	Bugün Biz Yarın Siz “Liseleri ziyaret ederek İYTE,Mühendislik ve IEEE Tanıtımı	25.12.2015/Çiğli Tuğba Özbek Anadolu Lisesi	
	Yazılım	Yazılım Geliştirme “Oyun Yazılımı Geliştirme”	Her Çarşamba”Sekiz Hafta”Kütüphane Toplantı Salonu
		Bankacılık Proje Yarışması”ING BANK”	06-08.11.2015/Maslak/istanbul
	IAESTE	İngilizce Seviye Belirleme Sınavı	12.11.2015/Yabancı Diller Yüksek Okulu
	Halk Dansları	Dünya Kadınlar Günü Prova Çalışması	10.03.2015/Kütüphane Gösteri Merkezi
		Dünya Kadınlar Günü Gösterisi	11.03.2015/ Kütüphane Gösteri Merkezi
Nevruz Kutlamaları Provası		19.03.2015/ Kütüphane Gösteri Merkezi	
Nevruz Kutlamaları Gösterisi		23.03.2015/ Kütüphane Gösteri Merkezi	
Bahar Şenliği Gösterisi		12.05.2015/ Kütüphane Gösteri Merkezi	
Urla Türk Kadınlar Birliği Halk Dansları Gecesi		15.05.2015/Urla Hakan Çeken Kültür Merkezi	
17.Geleneksel Halk Dansları Gecesi		23.05.2015/Sabancı Kültür Sarayı	
Dünya	DEÜ Latin Dansları Gecesi	05.05.2015/Sabancı Kültür Sarayı	

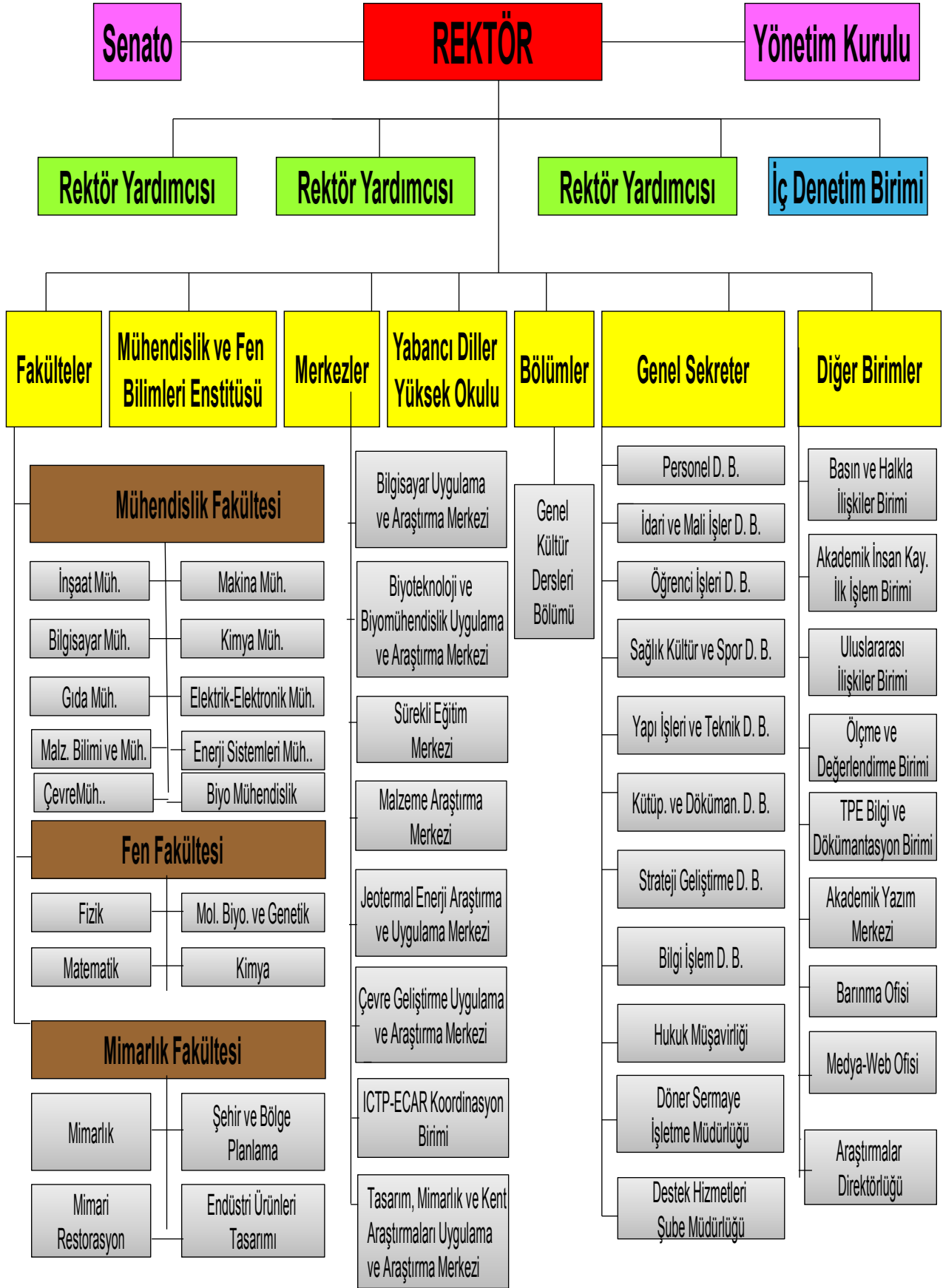
Dansları	Bahar Şenliği Açılış Gösterisi	12.05.2015/Kütüphane Gösteri Merkezi
	Dans Gösterisi "İyte'nin tanınmışlığını artırmak"	05-06.09.2015/"FUAR"Kültürpark Hol 2 İç Sahne
	Dans Gösterisi "İyte'nin tanınmışlığını artırmak"	05-06.09.2015/"FUAR"Kültürpark Hol 2 Dış Sahne
	Tanışma Toplantısı "Topluluğun tanıtımı ve işleyişi öğretmek"	23.10.2015/Makine Mühendisliği
	İklim Değişikliği Etkinliğine Dans Gösterisi ile Katılım	29.11.2015/Urla Atatürk Meydanı
	Üniversiteler arası Dans Gecesi	08.12.2015/Mint -Balçova
Müzik	Mini Müzik Dinletisi	Bahar Dönemi her Çarşamba/Prof.Dr.Erdal SAYGIN Amfisi
	Bahar Şenliği Provası	04.05.2015-06.05.2015/Kütüphane Gösteri Merkezi
	Bahar Şenliği Açılış Gösterisi	12.05.2015/Kütüphane Gösteri Merkezi
	Canlı Müzik	05.11.2015/Calipso Cafe
	Topluluk Hakkında Bilgilendirme	05.11.2015/Calipso Cafe
Oda Orkestrası	Topluluk hakkında bilgilendirme ve Eğitim süreci	13.11.2015/ Prof.Dr.Erdal SAYGIN Amfisi
	Keman, Çello ve Viola Eğitimleri	Güz Dönemi her hafta Pazartesi/Kütüphane Gösteri Merkezi
Türkü	18 Mart Çanakkale Oratoryosu	18.03.2015/Kütüphane Gösteri Merkezi
	Nevruz Kutlamaları	23.03.2015/ Kütüphane Gösteri Merkezi
	Türkü Çalışmaları	Bahar DönemiCumartesi - Pazar/Prof.Dr.Erdal SAYGIN Amfisi
	Bahar Şenliği Sahne Provası Çalışmaları	01-15-16-17-18.05.2015/ Prof.Dr.Erdal SAYGIN Amfisi
	Bahar Şenliği Açılış Gösterisi	12.05.2015/ Kütüphane Gösteri Merkezi
Radyo	Seminer "Nasıl DJ Olunur ?"	03.03.2015/Prof.Dr.Erdal SAYGIN Amfisi
	Seminer "Ableton ile prodüksiyon nasıl yapılır?"	04.03.2015/ Prof.Dr.Erdal SAYGIN Amfisi
	Bahar Şenliğinde Müzik Dinletisi	12-13-14.05.2015/Şenlik Alanı
Tiyatro	Bahar Şenlikleri Oyun Provası	Bahar Dönemi (Salı, Çarşamba, Perşembe) Prof. Dr. Erdal SAYGIN Amfisi
	Oyun Provası	23-24.04.2015/Prof.Dr.Erdal SAYGIN Amfisi
	Dekor Hazırlığı"Oyunun Dekor ile çalışılması	11.05.2015/ Prof. Dr. Erdal SAYGIN Amfisi
	Ayak Bacak Fabrikası oyunu çalışması	19.05.2015/ Prof. Dr. Erdal SAYGIN Amfisi
	Ayak Bacak Fabrikası Oyunu Sahnelenmesi	20.05.2015/İzmir Yaşar Üniversitesi
	Tiyatro Provası	Güz Dönemi (Pazartesi, Çarşamba, Perşembe)
Türk Japon Kültür Topluluğu	3.Smyrna Go Turnuvası	21-22.02.2015/Ege Üniversitesi
	Origami	Bahar Dönemi Her Salı/YDYO
	Aikido	Bahar Dönemi Her Pazartesi/Spor Salonu
	GO	Bahar Dönemi Her Çarşamba/Kütüphane
	Cosplay "Costüm tasarım ve yapımı"	Dönem içi çeşitli zamanlar/Mim.Stüdyoları
	İtü Takım Turnuvası "GO"	11-12.04.2015/İSTANBUL
	2. Çukurova Go Turnuvası	25-26.04.2015/Çukurova Üni.-ADANA
	Anime Gösterimi "Japon Animasyonu"	07.05.2015-14.05.2015-30.05.2015/Kütüphane TV'li çalışma odaları
	Japon Kültür Aktivitesi "Çay töreni çiçek düzenleme Kimono"	08.05.2015/YDYO Seminer Salonu
	15. Uluslararası İstanbul Go Turnuvası	17-18.10.2015/İstanbul
	Haftalık Go Toplantıları"Go Eğitimi"	2015 sonuna kadar her Çarşamba/Kütüphane Akıl Oyunları Salonu
	Origami Atölyesi	2015 sonuna kadar her Salı/Kütüphane Toplantı Salonu
	Anime Manga "Anime Gösterimi ve Manga Üzerine"	Aralık sonuna kadar her Perşembe/Kütüphane Tolantı Salonu

	26. Uluslararası Amatör Eşli Go Şampiyonası	04.12.2015-08.12.2015/Tokyo-JAPONYA
	22. Alpar KILINÇ Anma Go Turnuvası	19.12.2015/Odtü/ANKARA
Sinema	Film Gösterimi "Kadına şiddetle ilgili kısa film "	09.03.2015/Prof.Dr.Erdal SAYGIN Amfisi
	23 Nisan Film Gösterimi "Gülbağçe çocuklarına yönelik Animasyon film gösterimi"	23.04.2015/Kütüphane Gösteri Merkezi
	Açık Hava Sineması "Urla Belediyesi İşbirliğiyle"	20.05.2015/Urla
	Organizasyon ve Tanışma Toplantısı	15.10.2015/ Kütüphane Gösteri Merkezi
	16. İzmir Uluslararası Kısa Film Festivali	19-20.11.2015/ Kütüphane Gösteri Merkezi
	Ölmez Ağaç Belgeseli ve Yönetmen Kazım Kızıl ile Panel	12.11.2015/ Kütüphane Gösteri Merkezi
	Kısa Film Gösterimi	03.11.2015/ Prof.Dr.Erdal SAYGIN Amfisi
	Film Gösterimi "Gelecek Uzun Sürer"	26.11.2015/ Kütüphane Gösteri Merkezi
	"Bir Varmış Bir Yokmuş" adlı filmin gösterimi ve Yönetmen Kazım ÖZ ile söyleşi	24.12.2015/ Kütüphane Gösteri Merkezi
	"Yaşar Ne Yaşar Ne Yaşamaz" adlı film gösterimi	10.12.2015/ Kütüphane Gösteri Merkezi
Edebiyat	Yaratıcı Okuma Atölyesi	03.04.2015/Kütüphane Toplantı salonu
	İzmir Kitap Fuarı Gezisi	20.04.2015/İzmir
	Tanışma Toplantısı	16.10.2015/Asmalı Cafe
	Yaratıcı Okuma Atölyesi "Atölye çalışma hikaye incelemesi Oğur ATAY Korkuyu Beklerken"	11.12.2015/Kütüphane Toplantı Salonu
	İyte'li Yazarlarla Söyleşi	23.12.2015/ Kütüphane Gösteri Merkezi
Düşünce	Belgesel Gösterimi "Yırca Belgeseli" Yönetmen Kazım KIZIL ile Söyleşi	12.11.2015/Kütüphane Gösteri Merkezi
Atatürkçü Düşünce	Genel Toplantı "Topluluk üyeleriyle gündem üzerine tartışma"	26.02.2015/YDYO Derslik 305
	Erkeklik ve Kadınlık Konferansı "Yrd. Doç. Dr.Fusun Çoban DÖŞKAYA	05.03.2015/Kütüphane Gösteri Merkezi
	18 Mart Çanakkale Oratoryosu	18.03.2015/ Kütüphane Gösteri Merkezi
	Genel Toplantı "Topluluk üyeleriyle gündem üzerine tartışma"	17.03.2015/YDYO Derslik 305
	Gündem Tartışması "Türkiye'deki tarikat ve örgütlerin yapılanması ve önlem almak için gerekli tedbirler	02.04.2015/YDYO Derslik 305
	Dr. Güven BEKER ile " Eski ve Yeni Türkler "hakkındakonferans ve Söyleşi	06.04.2015/Kimya Müh.Seminer Salonu
	Gündem Tartışması "Topluluk üyesi Halil Kürşat AKÇALI "Anlaşılmayan Atatürk"Konulu Sunumu	16.04.2015/YDYO Derslik 305
	Gazeteci Merdan YANARDAĞ Konferansı	20.04.2015/Kütüphane Gösteri Merkezi
	Gündem Tartışması"Topluluk üyesi Berkay TUĞRUL'un sunumu	30.04.2015/ydyo Derslik 305
	11. Ulusal ADT/ADK Çalıştay	24-25-26.04.2015/Çukurova Üni. ADANA
	İYTE ADT Bahar Yemeği	21.04.2015/Taş Ev Restaurant URLA
	Lösemili Çocuklar Vakfı içinYardım Amaçlı Hediyelik Ürün Satışı	27-28-29.04.2015/Merkezi Kafeterya
	Cumhuriyet Haftası Etkinlikleri "Cumhuriyet Yemeği	26.10.2015/Taş Ev Restaurant Urla
	Cumhuriyet Haftası Etkinlikleri"Halk Oyunları Gösterisi"	27.10.2015/Kütüphane Gösteri Merkezi
	Genel Toplantı "Kemalizm ve Atatürkçülük"	10.11.2015/YDYO Derslik 305
	Sarızeybek Belgeseli Gösterimi	10.11.2015/Kütüphane Gösteri Merkezi
	Girişim	Seminer "Prof.Dr Yunus ÇENGEL ile Mühendislik üzerine"
3. Savunma Sanayi ve Havacılık Paneli "Savunmada bilşim ve ulusal bilgi güvenliği"		21.04.2015/ Kütüphane Gösteri Merkezi
Dada Dandinista Programına katılmak		02.05.2015/İstanbul
Teknik Gezi "Aselsan"		25.05.2015/Ankara
Finansal Okuryazarlık Eğitimi		20.10.2015/Kütüphane Gösteri Merkezi
Tanışma Yemeği ve Stand Açma		22.10.2015/Taş Ev-Hazırlık ve Yemekhane
Şirince Gezisi		07.11.2015/Şirince Köyü

	Delphi Teknik Gezisi	18.11.2015/Gaziemir
	Yurtdışı Eğitim Zirvesi "Yurtdışında kariyer imkanları	26.11.2015/Kütüphane Gösteri Merkezi
	Microsoft Excel ile Uygulama Geliştirme	08.12.2015/Kütüphane Gösteri Merkezi
	Coca Cola A.Ş. Teknik Gezi	23.12.2015/Kemalpaşa
Toplum Gönüllüleri	Bir Ağaç Bin Nefes Tiyatrosu ve Urla Kadıovacık Köyü Ağaç Dikimi	07.03.2015/Urla
	Kadın Erkek Şiddetsiz Futbol Etkinliği	09.03.2015/Spor Tesisleri
	Kadına şiddete karşı Mor Kurdele ve Kart	10.03.2015/Asmalı Cafe
	Çiçek Dağıtımı	08.03.2015/Urla Sanat Sokağı
	YGS Projesi "Sınav çıkışı kalem toplayıp fakir öğrencilere dağıtılması"	15.03.2015/Nevvar Salih İşgören Lisesi-Sacide Ayaz Lisesi-Salih Dede Lisesi
	Toplantı "Oryantasyon"	03.11.2015-06.11.2015/Kütp.Göst.Merkz.
	Anahtar Eğitimi "TOG ile ilgili temel eğitimler	05-06.12.2015/Makine Mühendisliği
	Göçmenlerle ilgili yardım kampanyası"Stand Açma"	03-20.12.2015/YDYO Kantini ve Kafeterya
	Mültecilerle ilgili proje tanıtımı	15.12.2015/Prof.Dr.Erdal SAYGIN Amfisi
Hayvan Dostları	Taş Boyama Atölyesi	12.03.2015/YDYO ve Mimarlık Fakültesi
	Sunum "İnsan merkeziliğe karşı hayvan özgürlüğü"	30.11.2015/Kütüphane Gösteri Merkezi
Doğa Araştırmaları	Flamingo halkalarının okunması ve veri elde edilmesi	01.04.2015/Gediz Deltası
	Doğa Fotoğrafları Yarışması	25.03.2015-08.05.2015/Kampüs Alanı
	Karaburun Ziyareti "Güz Ağacı Çiğdemi Gözlemlemek	28-29.11.2015/Karaburun-İZMİR
	Longoz Ormanları Ziyareti "Milli Park içerisinde yer alan farklı canlı türlerinin gözlemlenmesi	03-07.12.2015/Demirköy-KIRKLARELİ
İnovasyon	Createch + "Yaratıcılık ve İnovasyon üzerine etkinlikler dizini"	09-10-03.2015/Kütüphane Gösteri Merkezi
	5. İYTE Kariyer Günleri	26.03.2015/ Kütüphane Gösteri Merkezi
	Kampüs Avı "Kampüs içerisinde saklı kutuların bilmecelerle bulunması"	11-15.05.2015/Kampüs Alanı
	Seminer "Bilişimde Kariyer"	04.11.2015/Kimya Müh.Seminer Salonu
	İnovasyon Nedir	17.11.2015/Makine Müh. Seminer Salonu
	Film Gösterimi"Crocodile in the Yangtze"	27.11.2015/ Kütüphane Gösteri Merkezi
	Seminer "Emrah TOMUR ile Girişimcilik	27.11.2015/ Kütüphane Gösteri Merkezi
	Teknik Gezi"AERO Rüzgar Teknik A.Ş.	18.12.2015/
	Kampüs Avı"Orienteering Bulmacalar"	21-22-23.12.2015/Kampüs Alanı
	Seminer"Türkiye'de Rüzgar Enerjisi"	29.12.2015/Makine Müh.Seminer Salonu
	LinkedIn Profil Oluşturma	07.0.2016/Kütüphane Gösteri Merkezi
Yaşam Bilimleri	Türkiye'de Bilim ve Rejenatif Tıp	27.03.2015/Kütüphane Gösteri Merkezi
	Yardım İçin Kitap Toplama	13.10.2015-23.10.2015/Fakülte Kantinleri
	Astrobiyoloji Semineri	12.11.2015/Prof. Dr. İbrahim DEMİR Amfisi
	Genetik Testler Semineri	14.12.2015/MBG Seminer Salonu
	Film Gösterimi "I'Origins"	17.12.2015/Kütüphane Gösteri Merkezi
	Finansal Okuryazarlık Eğitimi	20.10.2015/Kütüphane Gösteri Merkezi
Endüstriyel Proje Geliştirme ve İşbirliği	İzmir Teknoloji Günleri "Şirketler öğrencilerin staj başvurularını almak için stand kurulması"	26-27.02.2015/Kafeterya
	İzmir Teknoloji Günleri "Şirket Sunumları Yapılacak"	26.02.2015/Prof.Dr.Erdal SAYGIN Amfisi
Gastronomi ve Dünya Mutfakları	Çölyak Hastalığı Farkındalık Semineri	16.03.2015/Kimya Müh. Seminer Salonu
	Pastacılık ve Pasta Yapımı	08.05.2015/Radisson Blu Çeşme
Antropoloji	Alternatif Erkeklik "Günümüz bağlamında erkeklığe farklı bir bakış	20.03.2015/Kimya Mühendisliği Seminer Salonu
	Konferans "Primat Kültürleri"	03.04.2015/ Kimya Mühendisliği Seminer Salonu
	Söyleşi "Toplumsal Cinsiyet"	13.05.2015/Kütüphane Gösteri Merkezi
	Belgesel Gösterimi "Anadolu'nun kayıp şarkıları belgeseli"	02.12.2015/Kimya Mühendisliği D-3 Nolu Derslik

Enstalasyon Sanat Üretim	Yaratıcı Oyuncak Atölyesi” Anaokulu Oyuncak Üretimi”	13.11.2015/Mimarlık Fakültesi
Su Üstü Sporları Topluluğu	Jimmy Key Cup Universal	25-26 Nisan 2015 Urla/İZMİR
	Campus Cup Yelken Yarışları	13-15 Mart 2015 Marmaris/MUĞLA
Bisiklet Topluluğu	Bisiklet Kiralama ve Pratik Tamir Gösterimi	12-13-14.05.2015 / İYTE
Doğa ve Dağcılık Topluluğu	Everest Film Gösterimi	01.12.2015 İYTE
	Kaya İniş Smülasyonu	03.12.2015 İYTE
	Yaz Temel Eğitimi	28-29.11.2015 Buca/İZMİR
	Sportif Kaya Tırmanışı	27.11.2015 Buca/İZMİR
	Yaz Temel Eğitimi	05-06.12.2015 Buca/İZMİR
	Aladağlar Yaz Etkinliği	20-27.06.2015 Aladağlar/NİĞDE
	Kaya Temel ve İniş Eğitimi	18-19.04.2015 Kemelpaşa/İZMİR
	Kampçılık Eğitimi	14-15.03.2015 Buca/İZMİR
	Kış Temel Eğitimi	20-22.02.2015 Ödemiş/İZMİR
Satranç Topluluğu	Sinema Gösterimi	23.12.2015 İYTE
	Hızlı Satranç Turnuvası	08-09.12.2015 İYTE
	Orta Seviye Satranç Eğitimi	20.11.2015-20.04.2016 İYTE
	İlk Seviye Satranç Eğitimi	18.11.2015-25.04.2016 İYTE
	İYTE Atatürk Haftası Satranç Turnuvası	27-30.11.2015 İYTE
	4. Geleneksel İYTE Bireysel Satranç Turnuvası	18-20.05.2015 İYTE
	Üniversitelerarası Satranç Turnuvası	25-30.04.2015 Manavgat/ANTALYA
	Tanışma yemeği	12.03.2015 İYTE
Voleybol Takımı	Üniversitelerarası Voleybol Yarışmaları	14-20.12.2015 Denizli
	Plaj Voleybolu Turnuvası	12-15.05.2015 İYTE
	Dokuz Eylül Üniversitesi Voleybol maçı	05.03.2015 İYTE
Tenis Takımı	Üniversitelerarası Tenis Yarışmaları	07-13.03.2015 Malangat/ANTALYA
Basketbol Takımı	Üniversitelerarası Basketbol Yarışmaları	07-12.12.2015 BALIKESİR

EK:4 Organizasyon Şeması



EK:5 Bilimsel Ödüller

“Hücre biyolojisinde uzaklığa bağlı etkileşimlerin araştırılması için mikroakışkan cihaz”

Cenevre Uluslararası Buluş Fuarı'na katılması için Türkiye'den seçilen üç isimden biri olan Moleküler Biyoloji ve Genetik Bölümü Öğretim Üyesi Doç.Dr. Devrim Pesen OKVUR, “Hücre biyolojisinde uzaklığa bağlı etkileşimlerin araştırılması için mikroakışkan cihaz” buluşu ile 15-19 Nisan 2015 tarihleri arasında İsviçre'nin Cenevre kentinde düzenlenen 43. Cenevre Uluslararası Buluşlar Fuarı'nda altın madalya almaya hak kazanmış, altın madalyanın yanı sıra İran Buluşcular ve Araştırmacılar Enstitüsü Özel Ödülüne layık görülmüştür.

“Çok çeşitli ve karmaşık yapıları doğal ürün gruplarından biri olan terpenleri sentezleyen enzimlerin yapıları”

Türkiye Bilimler Akademisi(TÜBA) tarafından doğa, mühendislik, sağlık ve sosyal bilimler alanlarında uluslararası nitelikte bilimsel çalışmalarıyla öne çıkan 39 yaş altı genç bilim insanlarını, araştırmalarında ve kendi araştırma gruplarını geliştirmede desteklemek ve genç bilim insanlarını üstün başarılı araştırmalara özendirmek amacıyla her yıl düzenlenen Üstün Başarılı Genç Bilim İnsanlarını Ödüllendirme Programı (GEBİP) ödülüne 2015 yılında, Yaşam Bilimleri dalında “Çok çeşitli ve karmaşık yapıları doğal ürün gruplarından biri olan terpenleri sentezleyen enzimlerin yapıları” üzerine uluslararası düzeyde üstün nitelikli bilimsel çalışmaları nedeniyle Moleküler Biyoloji ve Genetik Bölümü Öğretim Üyesi Yrd.Doç.Dr. Mustafa KÖKSAL layık görülmüştür.