



# 2016 YILI KURUM İÇ DEĞERLENDİRME RAPORU

MAYIS 2017



## İÇİNDEKİLER

<b>A. KURUM HAKKINDA BİLGİLER</b> .....	<b>5</b>
A.1. İLETİŞİM BİLGİLERİ .....	5
A.2. TARİHSEL GELİŞİMİ .....	5
A.2.1. Öğrenci Sayıları .....	6
A.2.2. Akademik Personel .....	6
A.2.3. İdari Personel.....	6
A.2.4. Coğrafi Konum – Fiziki Yerleşim .....	6
A.2.5. Akademik, İdari Personel ve Öğrencilere Yönelik Hizmet Alanları .....	7
A.2.6. Araştırma Altyapısı .....	7
A.2.7. Teknoloji Transferi, Girişimcilik ve İnovasyon .....	8
A.2.8. Teknopark İzmir-İzmir Teknoloji Geliştirme Bölgesi.....	8
A.2.9. İnovasyon Merkezi .....	8
A.3. MİSYONU, VİZYONU, DEĞERLERİ VE HEDEFLERİ .....	9
A.3.1. Misyonumuz.....	9
A.3.2. Vizyonumuz .....	9
A.3.3. Temel Değerlerimiz .....	9
A.3.4. Hedeflerimiz .....	9
A.4. EĞİTİM-ÖĞRETİM HİZMETİ SUNAN BİRİMLER .....	10
A.4.1. Mühendislik Fakültesi.....	10
A.4.2. Mimarlık Fakültesi .....	11
A.4.3. Fen Fakültesi.....	11
A.4.4. Mühendislik ve Fen Bilimleri Enstitüsü .....	11
A.4.5. Yabancı Diller Yüksekokulu.....	12
A.4.6. Genel Kültür Dersleri Bölümü .....	12
A.5. ARAŞTIRMA FAALİYETİNİN YÜRÜTÜLDÜĞÜ BİRİMLER .....	12
A.5.1. Bilgisayar Uygulama ve Araştırma Merkezi (İYTE-BUAM) .....	12
A.5.2. Malzeme Araştırma Merkezi (İYTE-MAM).....	13
A.5.3. Avrasya İleri Araştırma Uygulama ve Araştırma Merkezi (AVILAR).....	13
A.5.4. Tasarım, Mimarlık ve Kent Araştırmaları Uygulama ve Araştırma Merkezi (TAMİKAM) .....	13
A.5.5. Çevre Geliştirme Uygulama ve Araştırma Merkezi (Çevre Ar-Ge) .....	14
A.5.6. Jeotermal Enerji Araştırma ve Uygulama Merkezi (JEOMER) .....	14
A.5.7. Biyoteknoloji ve Biyomühendislik Uygulama ve Araştırma Merkezi (BİYOMER) .....	14
A.5.8. Kütle Spektrometre Merkezi .....	15
A.5.9. Uygulamalı Kuantum Araştırmaları Merkezi (UKAM) .....	15
A.5.10. Kompozit Malzemeler Merkezi Araştırma Laboratuvarları.....	15
A.5.11. Fakülte Araştırma Merkez ve Laboratuvarları.....	15
A.5.12. Araştırmalar Direktörlüğü .....	16
A.5.13. İzmir Yüksek Teknoloji Enstitüsü TPE Bilgi ve Doküman Birimi.....	16
A.6. İYİLEŞTİRMEYE YÖNELİK ÇALIŞMALAR .....	16
<b>B. KALİTE GÜVENCESİ SİSTEMİ</b> .....	<b>16</b>
<b>C. EĞİTİM VE ÖĞRETİM</b> .....	<b>18</b>
C.1. PROGRAMLARIN TASARIMI VE ONAYI .....	18
C.2. ÖĞRENCİ MERKEZLİ ÖĞRENME, ÖĞRETME VE DEĞERLENDİRME .....	19
C.3. ÖĞRENCİNİN KABULÜ VE GELİŞİMİ, TANINMA VE SERTİFİKALANDIRMA.....	20
C.4. EĞİTİM-ÖĞRETİM KADROSU .....	21
C.5. ÖĞRENME KAYNAKLARI, ERİŞİLEBİLİRLİK VE DESTEKLER .....	25



C.5.1. Fiziki Yerleşim .....	25
C.5.2. Toplantı ve Konferans Salonları.....	25
C.5.3. Laboratuvarlar .....	25
C.5.4. Kütüphane .....	25
C.5.5. Diğer Destekler.....	
26	
<b>D. ARAŞTIRMA VE GELİŞTİRME .....</b>	<b>30</b>
D.1. ARAŞTIRMA STRATEJİSİ VE HEDEFLERİ .....	30
D.2. ARAŞTIRMA KAYNAKLARI .....	34
D.3. ARAŞTIRMA KADROSU .....	35
D.4. ARAŞTIRMA PERFORMANSININ İZLENMESİ VE İYİLEŞTİRİLMESİ.....	36
<b>E. YÖNETİM SİSTEMİ .....</b>	<b>37</b>
E.1. YÖNETİM VE İDARİ BİRİMLERİN YAPISI .....	37
E.2. KAYNAKLARIN YÖNETİMİ .....	37
E.3. BİLGİ YÖNETİM SİSTEMİ .....	39
E.4. KURUM DIŞINDAN TEDARİK EDİLEN HİZMETLERİN KALİTESİ .....	39
E.5. KAMUOYUNU BİLGİLENDİRME .....	39
E.6. YÖNETİMİN ETKİNLİĞİ VE HESAP VEREBİLİRLİĞİ .....	40
<b>F. SONUÇ VE DEĞERLENDİRME .....</b>	<b>40</b>
EK-1 LİSANS VE LİSANSÜSTÜ BÖLÜMLER .....	41
EK-2 MÜDEK AKREDİTASYON VE EUR-ECE ETİKETİ.....	42
EK-3 ULUSLARARASI İKİLİ ANLAŞMALAR VE ÖĞRENCİ DEĞİŞİM PROGRAMLARI HAREKETLİĞİ .....	42
EK-4 DİĞER BİLGİ VE TEKNOLOJİK KAYNAKLAR.....	43
EK-5 ERASMUS STAJ HAREKETLİLİĞİ PROGRAMI İLE CO-OP PROGRAMI BİLGİLERİ .....	44
EK-6 ÖĞRENCİ TOPLULUKLARI AKTİVİTELERİ TABLOSU .....	46
EK-7 BÖLGE'NİN YERLEŞİM, SEKTÖREL DAĞILIM VE İYTE PERSONELİ BAĞLANTILARI .....	52
EK-8 ORGANİZASYON ŞEMASI .....	53
EK:- BİLİMSEL ÖDÜLLER.....	54



## KISALTMALAR LİSTESİ

- AB:** Avrupa Birliği  
**AKTS ETİKETİ:** Avrupa Kredi Transfer ve Biriktirme Sistemi  
**ASELSAN:** Askeri Elektronik Sanayi  
**ARDEB:** Araştırma Destek Programları Başkanlığı  
**AVİLAR:** Avrasya İleri Araştırma ve Uygulama Merkezi  
**BÖDY:** Başarı Ölçme ve Değerlendirme Yöntemi  
**BİYOMER:** Biyoteknoloji ve Biyomühendislik Uygulama ve Araştırma Merkezi  
**BUAM:** Bilgisayar Uygulama ve Araştırma Merkezi  
**BİDEB:** Bilim İnsanı Destekleme Daire Başkanlığı  
**CO-OP:** Cooperative Education Ortak Eğitim Uygulaması  
**COST:** Bilim ve Teknolojide Avrupa İşbirliği  
**ÇEVRE AR-GE:** Çevre Geliştirme Uygulama ve Araştırma Merkezi  
**EBSO:** Ege Bölgesi Sanayi Odası  
**ESİAD:** Ege Sanayicileri ve İşadamları Derneği  
**EGİAD:** Ege Genç İşadamları Derneği  
**EUR-ACE:** Mühendislik Eğitim Programları Akreditasyonu İçin Belirli Standartları Barındıran Standartlar Kümesi  
**ERASMUS:** Avrupa Birliği Öğrenci ve Öğretim Elemanı Değişim Programı  
**FSMH:** Fikri ve Sınai Mülkiyet Hakları  
**ICTP-ECAR:** Avrasya İleri Araştırma Uygulama ve Araştırma Merkezi  
**IRMAM:** Infrared ve Mikro Elektronik Malzeme Araştırma Merkezi  
**İÇİM:** İkili ve Çoklu İlişkiler Müdürlüğü  
**İTO:** İstanbul Ticaret Odası  
**İYTE:** İzmir Yüksek Teknoloji Enstitüsü  
**İZKA:** İzmir Kalkınma Ajansı  
**İZTEKGEB:** İzmir Teknoloji Geliştirme Bölgesi  
**JEOMER:** Jeotermal Enerji Araştırma ve Uygulama Merkezi  
**KAMAG:** Kamu Araştırmaları Destek Grubu  
**MAM:** Malzeme Araştırma Merkezi  
**MİAK:** Mimari Akreditasyon Kurulu  
**ÖSYM:** Ölçme, Seçme ve Yerleştirme Merkezi  
**STK:** Sivil Toplum Kuruluşları  
**TAMIKAM:** Tasarım, Mimarlık ve Kent Araştırmaları Uygulama ve Araştırma Merkezi  
**TEYDEB:** Teknoloji ve Yenilik Destek Programları Başkanlığı  
**TTO:** Teknoloji Transfer Ofisleri  
**TÜBİTAK:** Türkiye Bilimsel ve Teknolojik Araştırma Kurumu  
**UIA:** Uluslararası Mimarlar Birliği  
**UKAM:** Uygulamalı Kuantum Araştırma Merkezi  
**YASAD:** Yazılım Sanayicileri Derneği  
**YÖK:** Yüksek Öğretim Kurulu  
**YÖKK:** Yüksek Öğretim Kalite Kurulu



## A. KURUM HAKKINDA BİLGİLER

### A.1. İLETİŞİM BİLGİLERİ

Rektör Prof. Dr. Mustafa GÜDEN  
Kalite Komisyon Başkanı  
İzmir Yüksek Teknoloji Enstitüsü  
İYTE Rektörlüğü, Gülbahçe Köyü Urla /İZMİR  
0 (232) 750 60 01  
[mustafaguden@iyte.edu.tr](mailto:mustafaguden@iyte.edu.tr)

### A.2. TARİHSEL GELİŞİMİ

İzmir Yüksek Teknoloji Enstitüsü'nün (İYTE) kuruluş kanun teklifi, 17.06.1992 tarihinde Plan ve Bütçe Komisyonu Başkanlığına, Ek Madde 27 olarak teklif edilmiş, Komisyonunda ve TBMM Genel Kurulunda 03.07.1992 tarihinde kabul edilerek, 11.07.1992 tarihli ve 21281 sayılı Resmi Gazete'de yayımlanmıştır. Böylece, 3837 sayılı Kanun'la, Fen Fakültesi, Mühendislik Fakültesi, Mimarlık Fakültesi ile Mühendislik ve Fen Bilimleri Enstitüsü'nden oluşan İzmir Yüksek Teknoloji Enstitüsü kurulmuştur. Enstitümüz kuruluş yılları dokümantasyon niteliğinde bir belgesel ile kayıt altına alınmıştır (<http://www.iyte.edu.tr/AltSayfa.aspx?m=92>).

Enstitümüz 16.11.1992 yılında İzmir'in Basmane semtinde bulunan Petkim'e ait binada çalışmalarına başlamıştır. Ancak, fakültelerin kuruluş çalışmaları ile birlikte mevcut bina yeterli olmamış, Enstitüye, büyük bölümü hazineye ait Gülbahçe Kampüs Alanı tahsis edilmiştir. Daha sonra, 1995 yılında Yabancı Diller Bölümü ve 2000 yılında ise Genel Kültür Bölümü açılmıştır. Yabancı Diller Bölümü, 2010 yılında yüksekokul statüsüne geçmiştir. Üniversite eğitim dili tüm bölüm ve programlarda İngilizcedir.

Enstitümüzde lisansüstü programlar 1994, lisans programları ise 1998 yılında açılmaya başlamıştır. Hâlihazırda 12 lisans, 20 ana bilim dalında 5'i disiplinlerarası olmak üzere 23 yüksek lisans, 3'ü disiplinlerarası olmak üzere 17 doktora programında eğitim-öğretim faaliyetleri sürdürülmektedir. Enstitümüzde kuruluşundan son yıllara kadar disiplinlerarası olarak tasarlanan ve yoğun araştırmaların yapıldığı ve günümüz teknolojisini yönlendirme araştırma çıktılarını haiz programlar, kritik araştırmacı sayısını artırmak ve mevcut laboratuvar ve teçhizat altyapısını etkin kullanmak amacı ile stratejik bir karar ile bölümlere dönüştürülmüştür. Bu karar doğrultusunda Mühendislik Fakültesi'nde 2012 yılında Malzeme Bilimi ve Mühendisliği Bölümü, 2013 yılında Biyomühendislik Bölümü, 2014 yılında ise Enerji Sistemleri Mühendisliği Bölümü ve Çevre Mühendisliği Bölümü açılmıştır. Programdan bölüme dönüşen bu alanlarda mevcut lisansüstü eğitime devam edilmektedir. Fen Fakültesi'nde 2015 yılında Fotonik Bölümü ve 2016 yılında ise Sinir Bilimleri Bölümü açılmıştır. Yeni açılan bölümlerde sadece lisansüstü eğitim verilmektedir.

Enstitümüz, 2010 yılında Avrupa Komisyonu tarafından Diploma Eki Etiketini ile ödüllendirilmiş, 2012 yılında ise Bologna süreci kapsamında AKTS Etiketini almaya hak kazanmıştır. Mühendislik Fakültesinde Cooperative Education (CO-OP) uygulaması başlatılmıştır. Teknopark İzmir 2002 yılında İYTE Gülbahçe Kampüsü'nde yaklaşık 214 hektar alanda kurulmuştur. Atmosfer Teknoloji Transfer Ofisi 2013 yılında İYTE adına Teknopark İzmir kurumsal bünyesinde kurulmuştur. Üniversitenin tarihsel gelişimini yıllar itibarı ile sayılarla gösteren dokümanlar, Ölçme ve Değerlendirme Birimi (<http://www.iyte.edu.tr/AltSayfa.aspx?m=50>) tarafından her yıl hazırlanmakta ve bu verilere <http://www.iyte.edu.tr/AltSayfa.aspx?m=81> adresinden ulaşılmaktadır.



### A.2.1. Öğrenci Sayıları

2015-2016 eğitim-öğretim döneminde (1 Kasım 2016 itibarı ile), üç fakültede 3311 lisans öğrencisi; Mühendislik ve Fen Bilimleri Enstitüsü'nde 1310 yüksek lisans ve 471 doktora öğrencisi eğitim ve öğretime devam etmiştir (<http://www.iyte.edu.tr/AltSayfa.aspx?m=81>). Toplam öğrenci sayısı 5092'dir. Toplam öğrencilerin %3,5'ine tekabül eden 179 öğrenci yabancı uyrukludur. Toplam öğrenci sayısının %65,0'ı lisans, %25,7'si yüksek lisans ve %9,3'ü doktora öğrencisidir. Üniversitemizden 2015-2016 eğitim-öğretim döneminde 389'u lisans, 131'i yüksek lisans ve 29'u doktora olmak toplam 549 öğrenci mezun olmuştur. Son 6 yılda lisans öğrenci sayısı ortalama yılda 240, yüksek lisans öğrenci sayısı 139 ve doktora öğrenci sayısı 45 artmıştır. Aynı yıllar arasında lisans öğrenci sayısının lisansüstü öğrenci sayısına oranı 3,1'den 1,86'ya gerilemiştir. Bu, İzmir Yüksek Teknoloji Enstitüsünün kuruluş amacına uygun bir şekilde hedeflediği noktaya ulaşma iradesinin, lisansüstü eğitim ve araştırmaya odaklandığının göstergesidir.

### A.2.2. Akademik Personel

Enstitüde 190'u öğretim üyesi olmak üzere toplam 535 akademik personel görev yapmaktadır (1 Aralık 2016 itibarı ile). Akademik personelin 13'ü yabancı uyrukludur. Öğretim üyesi başına 15,06 lisans ve 8,25 lisansüstü olmak üzere 23,25 öğrenci, öğretim elemanı başına ise 8,63 öğrenci düşmektedir. Son 6 yılda öğretim üyesi sayısı ortalama yılda 6,5 artarken, akademik personel sayısı 3,16 artmıştır. Aynı yıllar arasında öğretim üyesi başına düşen lisans öğrenci sayısı sabit kalırken (13-16), öğretim üyesi başına düşen lisansüstü öğrenci sayısı 4,4'den 8,25'e yükselmiştir.

### A.2.3. İdari Personel

Enstitümüzde 378 idari personel görev yapmaktadır. Genel idari hizmetler sınıfında 239, sağlık hizmetleri sınıfında 9, teknik hizmetler sınıfında 100, avukatlık hizmetleri sınıfında 1, yardımcı hizmetler sınıfında 29 personel istihdam edilmektedir. İdari personelimizin %63,50'si genel idari, %2,38'i sağlık, %26,45'i teknik ve %7,67'si yardımcı hizmetler sınıfında çalışmaktadır.

### A.2.4. Coğrafi Konum – Fiziki Yerleşim

Kampüs, Çeşme- Karaburun Yarımadası'nın kesiştiği noktada kurulmuştur. Yarımada eski çağlardan beri termal banyolarıyla tanınmıştır. Kampüsümüzde antik hamam, şelale, zeytinlikler, üzüm bağları ve jeotermal kaynaklar mevcuttur. Deniz kıyısında, kentsel yerleşim yerlerinden uzakta, doğal ve tarihi zenginliğe sahip bir alanda kurulan İYTE Gülbahçe Kampüsü, geniş araştırma ve yaşam alanları ve bölgesel imkânlarıyla öğrenci, araştırmacı ve bilim insanlarına her türlü olanağı sağlamaktadır.

Enstitü kuruluş yılından 1999 yılına kadar, Alsancak ve Basmane'deki iki binada, yaklaşık 5.500 m<sup>2</sup>'lik bir alanda akademik ve idari işlevlerini yerine getirmiştir. Ekim 1999 tarihinde İzmir'e 45 km, Urla'ya 15 km uzaklıkta yaklaşık 350 hektarlık bir alanda kurulmuş olan Urla-Gülbahçe'deki kampüsüne taşınmıştır. Alsancak'taki binada 2008 yılına kadar eğitim veren Yabancı Diller Bölümü'nün taşınması ile Gülbahçe Kampüsü yerleşimi tamamlanmıştır. Kampüsteki kapalı alan 2015 itibarı ile Yükseköğretim Kredi Yurtlar Kurumu'na ait 15.270 m<sup>2</sup> yurtlar (1032 öğrenci kapasiteli) ve Teknopark İzmir'e ait yapılarla birlikte 160.502 m<sup>2</sup>'lik alana ulaşmıştır. Sırası ile 2014 yılında 16.253 m<sup>2</sup>'lik İnşaat Mühendisliği Bölüm Binasının, 2015 yılında 3.762 m<sup>2</sup>'lik Güneş Enerjili Tek Tribünlü Yüzme Havuzunun ve 2017 yılında tamamlanan olan 6.250 m<sup>2</sup>'lik Merkezi Araştırma Laboratuvarının hizmete girmesi ile fiziki kapasitede ciddi artış sağlanmıştır. Merkezi Araştırma



Laboratuvarının bu yıl içinde hizmete girmesi ile Malzeme Araştırma Merkezi, Çevre Geliştirme ve Uygulama Araştırma Merkezi, Jeotermal Enerji Araştırma ve Uygulama Merkezi, Biyoteknoloji ve Biyomühendislik Uygulama ve Araştırma Merkezi ve yeni açılan Tematik İleri Araştırma Merkezleri bir çatı altında toplanacaktır.

Yatırım Programı kapsamında yürütülen inşaatlar haricinde, Kat İrtifakı ile 2012 yılında ihalesi yapılan 9.869 m<sup>2</sup>lik İYTE Yaşam Merkezi (<http://iyteyasammerkezi.com/>) 2014 yılında hizmete girmiştir. Dinlenme, alışveriş ve benzeri sosyal aktivite imkânlarının yanı sıra 625 öğrenciye konaklama imkânı da sağlanmaktadır. İzmir Kalkınma Ajansı (İZKA) destekli 7510 m<sup>2</sup>lik Teknopark İzmir İnovasyon Merkezi (<http://teknoparkizmir.com.tr/inovasyon-merkezi>) 2016 Mayıs ayında hizmete girmiştir. Başlanan Mühendislik Fakültesi Elektrik-Elektronik Mühendisliği Bölüm Binası inşaatının 2016 yılı toplam fiziki gerçekleşme oranı %68 seviyesine ulaşmış ve 2017 yılı içinde açılması beklenmektedir. Fen Fakültesi Laboratuvar Binası projelerinin hazırlanması işi ihale edilerek sözleşme imzalanmış, Gıda Mühendisliği ve Biyomühendislik Bölüm Binası İnşaatı işi ihalesi yapılmıştır.

#### **A.2.5. Akademik, İdari Personel ve Öğrencilere Yönelik Hizmet Alanları**

Akademik personelin hizmetine sunulan 13.339,16 m<sup>2</sup> alanda 352 çalışma odası, idari personelin hizmetine sunulan 5.141,79 m<sup>2</sup> alanda 178 çalışma odası bulunmaktadır. Enstitümüzde, 986 öğrencinin katılımı ile 59 öğrenci topluluğu faaliyet göstermektedir. Öğrenci topluluklarının ortak kullanımı için 105 m<sup>2</sup>lik alan ayrılmıştır. Enstitümüz Öğrenci Konseyi ve Mezunlar Derneği'nin faaliyetlerini yürütebilmesi için 60 m<sup>2</sup>lik ortak kullanım alanı sağlanmıştır.

#### **A.2.6. Araştırma Altyapısı**

Enstitümüzde öncelikle, yürütülmekte olan araştırmalara altyapı desteği sağlamak, üniversite ve sanayi kuruluşlarının problemlerinin çözümünde yardımcı olmak amacıyla çok sayıda merkez araştırma laboratuvarı ve Kalkınma Bakanlığı'ndan sağlanan proje destekleri ile Tematik İleri Araştırma Merkezleri kurulmuştur.

Enstitümüz bünyesinde yedi tematik ileri araştırma merkezi kurulmuştur. Kalkınma Bakanlığı proje destekleri ile 2004 yılında faaliyete geçen Çevre Araştırma Laboratuvarı 2007 yılında merkez olarak yapılandırılmıştır. Jeotermal Enerji Araştırma ve Uygulama Merkezi 2005 yılında kurulmuş; 2007-2009 yıllarında sağlanan proje desteği ile kurulan Biyoteknoloji ve Biyomühendislik Araştırma Merkezi 2008 yılında kısmen hizmete girmiş, 2011 yılında araştırma merkezi statüsünü almıştır. Kalkınma Bakanlığı desteğiyle, Kütle Spektrometre Merkezi 2008-2009 yıllarında, Uygulamalı Kuantum Araştırmaları Merkezi 2009-2010 yıllarında ve Kompozit Malzemeler Merkezi Araştırma Laboratuvarları 2009 yılında kurulmuştur. Enstitümüz araştırma merkezlerinden Bilgisayar Uygulama ve Araştırma Merkezi 1994 yılında, Malzeme Araştırma Merkezi 2001 yılında, Avrasya İleri Araştırma Uygulama ve Araştırma Merkezi 2016 yılında, Tasarım, Mimarlık ve Kent Araştırmaları Uygulama ve Araştırma Merkezi 2014 yılında kurulmuştur. Fen Fakültesi bünyesinde, İnfrared ve Mikro Elektronik Malzeme Araştırma Merkezi Aselsan-Savunma Sanayi Müsteşarlığı ile Enstitümüz arasında 23 Kasım 2012 tarihinde imzalanan Alternatif Taban Üzerine Tampon Katman Büyütme, GEDİZ Projesi kapsamında oluşturulmuştur. Sürekli Eğitim Merkezi 2001 yılında kurulmuştur. İzmir Yüksek Teknoloji Enstitüsü TPE Bilgi ve Doküman Birimi (<http://www.iyte.edu.tr/AltSayfa.aspx?m=84>) 2005 yılında faaliyete başlamış, Araştırmalar Direktörlüğü ise 2014 yılında kurulmuştur.





### A.2.7. Teknoloji Transferi, Girişimcilik ve İnovasyon

Enstitümüzün *bilim ve teknoloji alanlarında ileri düzeyde araştırma, eğitim, öğretim, üretim, yayın ve danışmanlık yapma* misyonundan hareketle; katma değeri yüksek üretim yapılması, teknoloji geliştirilmesi, teknolojinin transferini ve ticarileşmesini sağlayarak, uluslararası rekabet gücünün artırılması hedeflenmiş, bu doğrultuda eğitim-öğretim ve araştırma politikaları izlenmiş, ulusal ölçekli Bilim, Sanayi ve Teknoloji Bakanlığı'nın Girişimci ve Yenilikçi Üniversite sıralamasında, başlangıç tarihinden bugüne ilk on içinde yer almıştır.

### A.2.8. Teknopark İzmir (İzmir Teknoloji Geliştirme Bölgesi)

Kampüsün güney kesiminde yaklaşık 214 hektarlık bir alan 2002 yılında İzmir Teknoloji Geliştirme Bölgesi (<http://teknoparkizmir.com.tr/>) olarak ilan edilmiştir. Altyapısı olmayan ana bölgeye ilaveten 2013 yılında 6.4 hektarlık ek bir alan tahsis edilmiştir. İzmir Teknoloji Geliştirme Bölgesi 2004 yılında tahsis edilen ek bölgede faaliyete geçmiştir. Bilim, Sanayi ve Teknoloji Bakanlığı'nın Teknoloji Geliştirme Bölgeleri Performans Endeksi'nde, Teknopark İzmir 2011 yılında 15'inci, 2012'de 5'inci, 2013'de 2'inci, 2014'de 4'üncü ve 2015 yılında yine 4'üncü sırada yer almıştır. (<https://teknopark.sanayi.gov.tr/Upload/SingleFile/Dosya-957-47.pdf>). Hâlihazırda bölgede 152 yerli ve yabancı Ar-Ge firması ve 700'den fazla araştırmacı ve destek personeli çalışmaktadır. Atmosfer Teknoloji Transfer Ofisi (<http://www.atmosfertto.com/>) Teknoloji transferi faaliyetlerinin kapsamlı ve tek bir çatı altında yürütülmesi amacı ile İzmir Yüksek Teknoloji Enstitüsü Teknoloji Transfer Ofisi olarak TÜBİTAK 1513-Teknoloji Transfer Ofisleri Destekleme Programı kapsamında Teknopark İzmir ile ortak sunulan proje ile 10 yıl süreli desteklenmeye hak kazanmıştır. Enstitümüz 2012 yılında başlayan destek programı kapsamında destek almaya hak kazanan ilk 20 üniversitenin içinde yer almıştır.

### A.2.9. İnovasyon Merkezi

İzmir Kalkınma Ajansı ve Teknopark İzmir güdümlü proje desteği ile 2011 yılında bir İnovasyon Merkezi (<http://teknoparkizmir.com.tr/innovasyon-merkezi>) kurulması çalışmaları başlamış, Merkez Mayıs 2016 tarihinde hizmete girmiştir. Nitelikli tekno-girişimin ortaya çıkması için gerekli temel alt yapıyı sağlayan İnovasyon Merkezi, canlı bir inovasyon ve teknoloji geliştirme eko-sistemi oluşturarak, bölgenin bir çekim merkezi haline gelmesini ve organik olarak büyümesini hedeflemektedir. İnovasyon Merkezi sayesinde bölgenin dinamikleri ve insan kaynakları değerlendirilerek, inovatif ve teknoloji odaklı girişimcilerin oluşması sağlanırken; İzmir'in rekabetçiliğini artıracak yeni bir alt yapı daha oluşturulmuştur. Bu doğrultuda merkez, girişimcilerin ihtiyaç duyacakları temel gereksinimleri kendi kendine yeten ve sürdürülebilir bir model ile karşılamaktadır. Merkez, kuluçka merkezi, tanıtım, patentleme ve teknoloji transfer ofisi, paydaşlar ofisi, nitelikli sosyal donatı alanları, teknik eğitim salonları, toplantı salonları, teknik atölye ve kiralanabilir ofisleri içermektedir. Merkezin toplam kapalı alanı 900 m<sup>2</sup> kuluçka merkezi olmak üzere 7.510 m<sup>2</sup>'dir. Teknopark İzmir katma değerli hizmet birimleri arasında yer alan Kuluçka Merkezi ClassBoom, Türkiye ve bölgedeki ekonominin gelişimini destekleyecek tekno-girişim faaliyetlerini geliştirerek çıktıya dönüştürmeyi hedefleyen özel bir birimdir. Tekno-girişimci adaylarının iş fikirlerini desteklemek ve geliştirmek üzere kurgulanan ClassBoom, 2 ay ön kuluçka, 12 ay kuluçka ve 2 ay da ek destek süresi olmak üzere girişimci adaylarını yönlendirerek, 16 aylık bir sürede mezun etmekte, şirketleştirmektedir. Türkiye'nin en büyük kuluçka merkezleri arasında





yer alan ClassBoom, 80 tekno-girişimcinin çalışabileceği ücretsiz ofis ortamı, danışmanlık ve mentörlük destekleri vermektedir. Teknopark İzmir İnovasyon Merkezi içinde konumlanan ClassBoom'da yer alan girişimci adayları; tanıtım, patentleme ve teknoloji transferi konusunda hizmet veren Atmosfer TTO'nun hizmetlerinden, paydaşlar ofisi ile muhasebe, finans ve hukuk gibi alanlarda uzman desteklerinden, İnovasyon Merkezi bünyesinde yer alan çok amaçlı eğitim ve toplantı salonlarında düzenlenen eğitimlerden, eğitim, üretim ve Ar-Ge faaliyetlerinin desteklenmesi için oluşturulan Teknik Atölye ile hızlı prototipleme faaliyetlerinden yararlanabilmektedir.

### **A.3. MİSYONU, VİZYONU, DEĞERLERİ VE HEDEFLERİ**

Enstitümüz, dünyadaki teknoloji enstitüsü kavramına uygun olarak özellikle teknolojik alanlarda ileri düzeyde araştırma, eğitim, öğretim, üretim, yayın ve danışmanlık yapmak üzere, ülkemizdeki iki yüksek teknoloji enstitüsünden biri olarak 1992 yılında kurulmuştur. Gebze Yüksek Teknoloji Enstitüsü'nün isminin Gebze Teknik Üniversitesi olarak değiştirilmesi ile Türkiye'deki tek teknoloji enstitüsü olarak kalmıştır.

Enstitü, kuruluş yıllarından itibaren genç, seçkin bir akademik kadro ile eğitim ve öğretimde uluslararası normları esas alan, öğrenci merkezli, proje esaslı eğitim yöntemleri kullanarak, ağırlıklı olarak lisansüstü düzeyde eğitim-öğretim, araştırma yapmayı hedeflemiştir. Sıfırdan yaratılan bir altyapıyla, 1992 yılından bugünlere gelinmiştir. Bir önceki dönemin (2010-2014) Stratejik Planı ([http://web.iyte.edu.tr/strateji/dosya/Stratejik\\_Plan\\_2008-2012.pdf](http://web.iyte.edu.tr/strateji/dosya/Stratejik_Plan_2008-2012.pdf)) kurumsal dezavantajları, avantaja dönüştürmeyi hedeflemiş ve başarmıştır. Güncel Stratejik Plan'da ise (2014-2018); Teknopark İzmir'in kampüsümüzde kurulmasının sağladığı avantajlar gözetilerek teknoloji transferine, inovasyon ve girişimciliğe yönelik hedeflere öncelik verilerek; mevcut araştırmacı insan gücü ve araştırma altyapısı imkânlarıyla bölge ve ülke kalkınmasına katkı sağlamak, ivme kazandırmak ve uluslararası arenada rekabet etme gücünü artırmak hedeflenmiştir ([http://web.iyte.edu.tr/strateji/dosya/Stratejik\\_Plan\\_2014-2018.pdf](http://web.iyte.edu.tr/strateji/dosya/Stratejik_Plan_2014-2018.pdf)).

#### **A.3.1. Misyonumuz**

Bilim ve teknoloji alanlarında ileri düzeyde araştırma, eğitim, öğretim, üretim, yayın ve danışmanlık yapmaktır.

#### **A.3.2. Vizyonumuz**

Bilim ve teknolojide öncü, eğitimde özgün bir dünya üniversitesi olmaktır.

#### **A.3.3. Temel Değerlerimiz**

Yenilikçi, yaratıcı, özgür, katılımcı, çevreci, girişimci bir üniversite olmaktır.

#### **A.3.4. Hedeflerimiz**

Kuruluş amacımız doğrultusunda ve temel değerlerimizden taviz vermeden kurumsal önceliklerimiz *bilimsel araştırma, eğitim-öğretim, teknoloji, inovasyon ve yaratıcılık, kurumsal gelişim ve toplumsal hizmet* olmak üzere beş stratejik gelişim eksenini altında planlanmış ve önümüzdeki beş yıllık döneme ilişkin stratejik amaç ve hedeflerimiz bu eksenler doğrultusunda oluşturulmuştur. Enstitümüzün 2014-2018 Stratejik Planı'nda genel olarak 14 adet stratejik amaç



ve bu amaçlara ulaşabilmek için 29 hedef belirlenmiş, gelişim eksenlerinin temel göstergeleri oluşturulmuştur.

*Bilimsel Araştırma gelişim ekseninde* araştırma kaynakları ile araştırmacı insan gücünün artırılması yönünde uluslararası ve ulusal işbirliklerinin geliştirilmesi, İzmir ve Ege bölgesinin gelişmesine katkı sağlayacak projeler üretilmesi ile bölgesel doğal kaynakların değerlendirilmesi ve doğal çevrenin korunmasına yönelik projeler üretilmesi, öncelikli stratejik hedeflerimizdir. *Eğitim-öğretim gelişim ekseninde* enstitümüz öğrencilerinin araştırma ve uygulamaya dayalı çok boyutlu eğitim olanaklarının ve çok yönlü bir bakış açısı sağlayacak uluslararası akademik kadro sayısının artırılması, uluslararası üniversite olma yolundaki diğer girişimlerin öncelikle desteklenmesi ile Enstitümüzün misyon ve vizyonuna uygun olarak eğitim-öğretimde fiziksel altyapının geliştirilerek, teknolojik yeniliklerin kullanılmasına ağırlık verilmesi, öncelikli stratejik hedeflerimizdir. *Teknoloji, inovasyon ve yaratıcılık gelişim ekseninde* inovasyon konusunda bilinçlendirme çalışmaları yürütülmesi, enstitü inovasyon faaliyetlerinin etkin ve verimli hale getirilmesi, İYTE-Teknopark İzmir ilişkilerinin güçlendirilmesi ve çeşitlendirilmesi, yarının teknolojisinin kurgulanmasına yönelik eğitim modelinin ve kurumsal yapının oluşturulması ile her alanda yenilikçi fikirleri hayata geçirebilecek çalışma ve yaşam ortamının oluşturulması, öncelikli stratejik hedeflerimizdir. *Kurumsal Gelişim ekseninde* kurumsal yönetişimin ve kurumsal kaynaşmanın geliştirilmesi, personel performans değerlendirme kriterlerinin oluşturulması, tanınırlığın sağlanması, kaynak yaratılması, yenilenebilir enerji kaynaklarının kampüs binalarında da kullanımı ve kampüs yaşam olanaklarının artırılması, öncelikli stratejik hedeflerimizdir. *Toplumsal Hizmet gelişim ekseninde* toplumsal konulara ilişkin kurumsal altyapının oluşturulması, başta STK'lar olmak üzere ilgili kurumlarla işbirliklerinin geliştirilmesi, Yaşam Boyu Eğitime ilişkin altyapının oluşturulması, yerel kalkınmaya katkı sağlayacak sosyal girişimlerin özendirilmesi, doğal ve kültürel değerlerin korunmasına yönelik bir tutum izlenmesi ve çok güzel bir coğrafyaya, doğal bitki örtüsüne sahip Enstitümüz kampüsünü her yönüyle keşfetmek ve doğal yaşam ortamındaki değerlerin envanterinin yapılması, öncelikli stratejik hedeflerimizdir.

#### **A.4. EĞİTİM-ÖĞRETİM HİZMETİ SUNAN BİRİMLER**

İzmir Yüksek Teknoloji Enstitüsü Akademik birimleri üç Fakülte, bir Enstitü, bir Yüksekokul ve bir Bölümden oluşmaktadır.

##### **A.4.1. Mühendislik Fakültesi**

Mühendislik Fakültesinde (<http://eng.iyte.edu.tr/>) Bilgisayar Mühendisliği, Elektrik-Elektronik Mühendisliği, Gıda Mühendisliği, İnşaat Mühendisliği, Kimya Mühendisliği, Makina Mühendisliği ile 2012-2015 yıllarında kurulan Malzeme Bilimi ve Mühendisliği, Biyomühendislik, Çevre Mühendisliği ve Enerji Sistemleri Mühendisliği Bölümleri olmak üzere on bölüm bulunmaktadır. En son kurulan Malzeme Bilimi ve Mühendisliği, Biyomühendislik, Çevre Mühendisliği ve Enerji Sistemleri Mühendisliği Bölümlerinde sadece lisansüstü eğitim, diğer bölümlerde lisans ve lisansüstü eğitim verilmektedir. Bilgisayar Mühendisliği, Kimya Mühendisliği, Makina Mühendisliği Bölümlerinde lisans eğitimine 1998 yılında, Elektrik ve Elektronik Mühendisliği Bölümünde 2004 yılında, İnşaat Mühendisliği Bölümünde 2011 yılında, Gıda Mühendisliği Bölümünde ise 2014 yılında başlanılmıştır.

Fakültenin Kimya Mühendisliği Bölümü ile Elektrik ve Elektronik Mühendisliği Bölümünde çift anadal ve yan dal eğitim programı ve Bilgisayar Mühendisliği Bölümü ile Makina Mühendisliği Bölümünde yan dal eğitim programı uygulanmaktadır.



Amerika’da ABET, İngiltere’de ECUK gibi mühendislik programlarını akredite etmekle sorumlu kurumların bağlı olduğu Washington Accord’a üye olan MÜDEK tarafından Kimya Mühendisliği (Mayıs 2011-Eylül 2018 ), Makina Mühendisliği (Mayıs 2011-Eylül 2018) ve Bilgisayar Mühendisliği (Mayıs 2012-Eylül 2017) lisans programları akredite edilmiştir.

Üniversite-iş dünyası işbirliğine dayalı, başarılı bir eğitim modeli olan CO-OP uygulamasına 2013 yılında, Kimya Mühendisliği ve Elektrik-Elektronik Mühendisliği Bölümü’nde başlanılmıştır.

#### **A.4.2. Mimarlık Fakültesi**

Mimarlık Fakültesinde (<http://web.iyte.edu.tr/arch/>) Mimarlık, Şehir ve Bölge Planlama, Endüstriyel Tasarım ve Mimari Restorasyon olmak üzere dört bölüm bulunmaktadır. Mimarlık ve Şehir ve Bölge Planlama Bölümlerinde lisans ve lisansüstü eğitim, Endüstriyel Tasarım ve Mimari Restorasyon Bölümlerinde ise lisansüstü eğitim verilmektedir. Şehir ve Bölge Planlama Bölümünde lisansüstü eğitime 1994 yılında, Mimarlık Bölümünde lisansüstü eğitime 1995, lisans eğitimine ise 1998 yılında başlanılmıştır. Endüstriyel Tasarım Bölümü ve Mimari Restorasyon Bölümünde lisansüstü eğitim sırasıyla 1995 ve 2001 yıllarında başlamıştır.

Fakültenin Mimarlık ve Şehir ve Bölge Planlama Bölümlerinde çift anadal ve yan dal eğitim programı uygulanmaktadır.

#### **A.4.3. Fen Fakültesi**

Fen Fakültesinde (<http://sci.iyte.edu.tr/>) Fizik, Kimya, Moleküler Biyoloji ve Genetik, Matematik, Fotonik ve Sinir Bilimleri olmak üzere altı bölüm bulunmaktadır. Kimya Bölümünde lisans ve lisansüstü eğitim 1998 yılında, Fizik Bölümünde lisans eğitimi 1998, lisansüstü eğitim 1999 yılında, Moleküler Biyoloji ve Genetik Bölümünde lisansüstü eğitim 2000, lisans eğitimi 2004 yılında, Matematik Bölümünde lisansüstü eğitim 2000, lisans eğitimi ise 2011 yılında başlanılmıştır. Yeni açılan Fotonik ve Sinir Bilimleri bölümlerinde eğitim başlamamıştır.

Fakültenin yeni açılan bölümler hariç tüm bölümlerinde çift anadal ve yan dal eğitim programı uygulanmaktadır.

#### **A.4.4. Mühendislik ve Fen Bilimleri Enstitüsü**

Mühendislik ve Fen Bilimleri Enstitüsü’nde (<http://mfbe.iyte.edu.tr/>) lisansüstü eğitime 1994 yılında iki ana bilim dalında başlanılmıştır. Mühendislik ve Fen Bilimleri Enstitüsü’nde 20 ana bilim dalında eğitim verilmektedir. Enstitüde, Çevre Mühendisliği, Enerji Mühendisliği, Malzeme Bilimi ve Mühendisliği, Mühendislik İşletmeciliği ve Biyoteknoloji ve Biyomühendislik ana bilim dallarına bağlı programlar ile beş ayrı disiplinlerarası alanda lisansüstü, 3 ayrı disiplinlerarası programda doktora eğitimi verilmektedir. Araştırmacılar ve mezunlarının farklı uzmanlık alanları ile değişik disiplinleri bir araya getirmeleri, yeni araştırma konuları ortaya çıkarmaları, belirli bir disiplin içinde çözülemeyecek problemlere yoğunlaşmaları açısından disiplinlerarası programlar önem arz etmektedir. Her bir disiplinlerarası program, ilgili olduğu araştırma merkezinin gelişmiş laboratuvar ve teknik altyapısı ile de desteklenmektedir.

Bilgisayar Mühendisliği anabilim dalında (Bilgisayar Bilimleri ve Mühendisliği) Ege Üniversitesi ile ortak doktora programı, disiplinlerarası Biyoteknoloji ve Biyomühendislik anabilim dalında (Biyomühendislik) Dokuz Eylül Üniversitesi ile ortak doktora programı yürütülmektedir.

Mühendislik İşletmeciliği Bölümünde tezsiz yüksek lisans programı uygulanmaktadır. Mühendislik ve Fen Bilimleri Enstitüsü’nde yürütülen lisansüstü derslerde 2011-2012 bahar döneminde Uzaktan Eğitim Programı (Kampüs Dışı Ders Yayını) uygulamasına başlanılmıştır.



#### **A.4.5. Yabancı Diller Yüksekokulu**

İzmir Yüksek Teknoloji Enstitüsü'nün eğitim dili İngilizce'dir. Lisans ve lisansüstü programlarda öğrenimlerini sürdürecek olan tüm öğrencilerin akademik düzeyde yabancı dil bilgisine sahip olmaları gerekir. Yabancı Diller Bölümü bu ihtiyacı karşılamak üzere 1996-1997 akademik yılında kurulmuş,; 2010 yılına kadar Rektörlüğe bağlı bir birim olarak çalışmış, 2010 yılında da Yüksekokul statüsüne geçmiştir. Yüksekokul, Temel İngilizce ve Modern Diller Bölümlerini içermektedir (<http://ydyo.iyte.edu.tr/>).

#### **A.4.6. Genel Kültür Dersleri Bölümü**

Bölüm (<http://gk.iyte.edu.tr/>) lisans ve yüksek lisans öğrencilerine zorunlu ve teknik olmayan seçmeli dersler vermektedir. Eğitim planında başlıca, beşeri ve sosyal bilimler, işletme yönetimi ve güzel sanatlar alanından dersler yer almaktadır. Bölüm, öğrencilerin muhtelif alanlara dair bilgi dağarcığını genişletmekten öte, onlara hayatları boyunca kullanacakları eleştirel ve zihinsel alışkanlıkları kazandırmayı amaçlamaktadır.

Enstitümüz Lisans ve Lisansüstü Eğitim Programları [EK-1](#)'de verilmektedir. Lisans programları ÖSYM giriş puanlarına ise (<http://aday.iyte.edu.tr/akademik-programlar/>) adresinden ulaşılabilir.

### **A.5. ARAŞTIRMA FAALİYETİNİN YÜRÜTÜLDÜĞÜ BİRİMLER**

Enstitümüz kuruluşundan bugüne kadar öğretim üyesi başına düşen yayın sıralamasında ve yürütülen ulusal ve uluslararası proje sayısında üst sıralardaki yerini korumuş, üniversitelerin bilimsel ve teknolojik araştırma yetkinliği, fikri mülkiyet havuzu, işbirliği ve etkileşim, girişimcilik ve yenilikçilik kültürü ile ekonomik katkı ve ticarileşme boyutları altında 23 göstergeye göre sıralandığı, ulusal ölçekte Girişimci ve Yenilikçi Üniversite Endeksinin 2011 yılı sıralamasında 7'nci, 2012 yılında 6'ncı, 2013 yılında 9'uncu, 2014 yılında 8'inci, 2015 yılında ise 9'uncu sırada yer alarak, ulusal ve uluslararası ölçekte araştırma üniversitesi olma yolunda yetkin bir kimlik kazanmıştır. Yine aynı sıralamada Devlet üniversiteleri arasında 2015'de 5'inci diğer yıllarda ise 4'üncü sıradadır (<https://www.tubitak.gov.tr/tr/kurumsal/politikalar/icerik-girisimci-ve-yenilikci-universite-endeksi>). Araştırma faaliyetinin yürütüldüğü birimlerimiz aşağıda belirtilmiştir. Enstitü araştırma faaliyetleri ve araştırma altyapısı ile ilgili bilgiler İYTE-Araştırmalar adresinde yer almaktadır (<http://www.iyte.edu.tr/Default.aspx?m=1web>).

#### **A.5.1. Bilgisayar Uygulama ve Araştırma Merkezi (İYTE-BUAM)**

Üniversite bilişim altyapısını geliştirmek, bilişim araştırma ve uygulamalarını teşvik etmek, geliştirmek ve desteklemek amacıyla 1994 yılında, Bilgisayar Uygulama ve Araştırma Merkezi (BUAM) kurulmuştur. Merkez, bilgisayar sistemlerinin özellikle ofis-intranet-internet dışındaki uygulamaları konusunda çalışmalar yaparak proje geliştirmeyi hedeflemektedir (<http://buam.iyte.edu.tr/>).



### **A.5.2. Malzeme Arařtırma Merkezi (İYTE-MAM)**

Malzeme Arařtırma Merkezi (İYTE-MAM), Aralık 2001'de Rektrlge baėlı bir birim olarak kurulmuřtur. lkemizin mevcut hammadde kaynaklarının deėerlendirilmesi ve ileri teknoloji malzemelerinin geliřtirilmesi iin, İYTE bnyesinde gerekleřtirilen deneysel alıřmalarda ve disiplinler arası arařtırmalarda kullanılacak merkezi laboratuvar olanaklarını saėlamakta, blge sanayicileri de Merkezi, sre kontrol, ARGE, RGE sorun zme amacıyla kullanılmaktadır (<http://mam.iyte.edu.tr/>).

### **A.5.3. Avrasya İleri Arařtırmalar Uygulama ve Arařtırma Merkezi (AVİLAR)**

Enstitmz Avrasya İleri Arařtırmalar Uygulama ve Arařtırma Merkezi, UNESCO bnyesinde yer alan The Abdus Salam-International Center for Theoretical Physics (ICTP) isimli merkezin (<https://www.ictp.it/>) ortaklıėında kurulmuř, İzmir Yksek Teknoloji Enstits kampsnde ve himayesinde faaliyetlerini srdren Trkiye'nin ilk ve tek uluslararası arařtırma, eėitim ve etkileřim merkezidir. Uluslararası platformda ICTP-ECAR kısaltması ve Eurasian Centre for Advanced Research adı kullanılmaktadır. International Center for Theoretical Physics ile ortak olarak tanımlanmıř, dnyadaki beř merkezden biridir. Diėer merkezler Brezilya, Meksika, in ve Ruanda'da faaliyet gstermektedir. Kuruluř alıřmaları 2012 yılında bařlayan merkez, 2016 yılı řubat ayında AVİLAR kısaltmasıyla YK Yrtme Kurulundan onay almıřtır. Bařta Doėu Avrupa, Yakın Asya, Ortadoėu, Kuzey Afrika olmak zere geliřmekte olan blge lkelerinin ihtiyalarını da gzeterek yksek nitelikte bilimin retildiėi ve paylařıldıėı, yurtii ve yurtdıřından aktif arařtırmacı ve ėrencileri bir araya getirecek programlar yrten, uluslararası bir bilim, arařtırma ve eėitim merkezi olarak kurgulanmıřtır. Merkezin faaliyetleri, uluslararası dzeyde tanınmıř bilim insanlarından oluřan bir Bilim Kurulu tarafından izlenmekte ve onaylanmaktadır. Merkez nitelikli bilimsel toplantılara ev sahipliėi yapar. Amacı; zellikle uygulamaya ynelik, yeni teknolojilerin geliřimine yol aan ve destekleyen kuramsal bilgilerin retimi ve yayımıdır. Merkez, bilim ve teknoloji alanındaki yetenekli ėrencileri, gen arařtırmacıları, dnyanın her blgesinden en iyi bilim adamlarıyla bir araya getirerek, okul, alıřtay, konferans gibi etkinlikler gerekleřtirmektedir. Her yıl yapılan uluslararası katılımlı organizasyonlar ile aktif bir ziyareti programı yrtmektedir (<http://ictp-ecar.org/>).

### **A.5.4. Tasarım, Mimarlık ve Kent Arařtırmaları Uygulama ve Arařtırma Merkezi (TAMİKAM)**

Enstitmzn Mimarlık, řehir ve Blge Planlama, Mimari Restorasyon, Endstriyel Tasarım ve ilgili diėer disiplinlerde yapılan alıřmaları desteklemek ve ilgili disiplinler arasında ortak alıřmalar gerekleřtirmek amacı ile kurulan İYTE Tasarım, Mimarlık ve Kent Arařtırmaları Uygulama ve Arařtırma Merkezi (TAMİKAM) 2015 yılında aktif olarak faaliyete gemiřtir. Merkez bu erevede gerek kamu gerek zel sektrde yere alan ve kuruluřlara arařtırma ve tasarım hizmeti vermektedir. Bunun yanı sıra niversiteler ile aynı alıřma alanında faaliyet gsteren sivil toplum rgtleri ve meslek odalarını bir araya getirmek, deneyim ve bilgilerin paylařımı iin ulusal ve uluslararası konferans, sempozyum ve seminerler dzenlemek, lisansst eėitime ynelik olarak ėrencileri desteklemek merkezimizin temel amaları arasındadır. Merkezimizde 2015 yılından bu yana kentsel tarihi evrelerin korunmasına ynelik projeler ile İzmir ilinde yer alan havzaların planlaması alıřması yapılmaktadır (<http://tamikam.iyte.edu.tr/>).



#### **A.5.5. Çevre Geliştirme Uygulama ve Araştırma Merkezi (Çevre Ar-Ge)**

Önceki yıllarda (2004) faaliyete geçen Çevre Araştırma Laboratuvarları, Aralık 2007 tarihinde merkez olarak yapılandırılmıştır. Merkezin temel amacı çevre konusunda kamu kurum ve kuruluşları ile özel sektörün ihtiyaç duyduğu sistem ve bileşenleri sanayi ile birlikte planlamak, projelendirmek ve uygulamaktır. Merkez aynı zamanda performans testleri yapmakta ve üniversitemiz ve diğer üniversitelere, kamu kurum ve kuruluşlara ve özel sektöre çevre ile ilgili projelerde araştırma ve analiz desteği vermekte ve çevre konusunda faaliyet gösteren ulusal ve uluslararası kuruluşlarla iş birliği yapmaktadır. Merkezin alt yapısında İndüktif Eşleşmiş Plazma Kütle Spektrometre (ICP-MS), organik analizlerinde Sıvı Kromatograf-Uçuş Zamanlı Kütle Spektrometre ( $\mu$ LC/Q-TOF/MS), Gaz Kromatograf-Kütle Spektrometre (GC-MS) ve Yüksek Performans Sıvı Kromatograf (HPLC) ve benzeri önemli analiz cihazları bulunmaktadır (<http://cevrearge.iyte.edu.tr>).

#### **A.5.6. Jeotermal Enerji Araştırma ve Uygulama Merkezi (JEOMER)**

Jeotermal Enerji Araştırma ve Uygulama Merkezi (JEOMER), Kalkınma Bakanlığı tarafından desteklenen Jeotermal Enerji Araştırma-Geliştirme, Test ve Eğitim Merkezi projesi kapsamında 11 Mayıs 2005 tarihinde kurulmuştur. İYTE JEOMER, mevcut laboratuvar olanakları ve taşınabilir cihazları ile jeotermal enerji başta olmak üzere tüm enerji sektörüne ölçüm, analiz, proje ve danışmanlık hizmetleri vermektedir. Türkiye’de İYTE, kampüs sahası içinde jeotermal alanın bulunduğu tek üniversitedir. Bu nedenle, kampüs arazisi içinde bulunan jeotermal sahanın aktif hale getirilmesine yönelik bir dizi araştırma (jeolojik, jeofizik, jeokimyasal ve hidrokimyasal gibi) yürütülmektedir (<http://geocen.iyte.edu.tr/>).

#### **A.5.7. Biyoteknoloji ve Biyomühendislik Uygulama ve Araştırma Merkezi (BİYOMER)**

Biyoteknoloji ve Biyomühendislik Uygulama ve Araştırma Merkezi altyapısı 2007 yılında başlayan ve 2009 yılında tamamlanan Kalkınma Bakanlığı projesiyle kurulmuş olup 2011 yılında merkez haline gelmiştir. Merkez, toplam 580 m<sup>2</sup> alanda hizmet veren 9 laboratuvardan oluşmuş bir komplekstir. Bu laboratuvarlar; (1) Moleküler Biyoloji, Mikrobiyoloji ve Genetik Laboratuvarı, (2) Enstrümantal Analiz Laboratuvarı-1, (3) Enstrümantal Analiz Laboratuvarı-2, (4) Fermantasyon Teknolojisi Laboratuvarı, (5) Hücre Kültürü Laboratuvarı, (6) Hazırlık Laboratuvarı, (7) Genetik Analiz Laboratuvarı, (8) Mikrobiyoloji Laboratuvarı (Temiz Oda) ve (9) Sıvı Azot Üretim Ünitesi'dir. Merkez tüm biyotabanlı çalışmalara, öncelikli hedefi genomik, endüstriyel biyoteknoloji, biyomedikal ve biyomühendislik alanlarındaki bilimsel projeler ile yüksek lisans ve doktora çalışmalarına altyapı desteği sağlamaktır. Merkez kamu kuruluşlarında gerçekleştirilen araştırma faaliyetleri dışında, özel sektör firmalarının araştırma ve geliştirme bölümlerinin yürüteceği projelere bilimsel danışmanlık hizmeti verip altyapı olanakları sağlamaktadır (<http://biyomer.iyte.edu.tr/>).





#### **A.5.8. Kütle Spektrometre Merkezi**

Kütle Spektrometre Merkezi, Kalkınma Bakanlığı tarafından 2008-2009 yıllarında sağlanan proje desteği ile kurulmuştur. Proje kapsamında oluşturulan Merkez bünyesinde İki Boyutlu Sıvı Kromatograf-Kütle Spektrometre, Yüksek Performans Sıvı Kromatograf-Kütle Spektrometre ve MALDI-TOF-TOF Kütle Spektrometre bulunmaktadır. Merkezde, yaşlanma sebeplerinin araştırılması, kuraklık çalışmaları ve böbrek yetmezliği mekanizmalarının araştırılması çalışmaları yürütülmektedir. Ayrıca merkez tıp fakültelerine, diğer üniversite araştırmacılara ve ilaç firmalarına analiz desteği vermektedir.

#### **A.5.9. Uygulamalı Kuantum Araştırmaları Merkezi (UKAM)**

Kalkınma Bakanlığı tarafından 2009-2010 yıllarında desteklenen Uygulamalı Kuantum Araştırma Merkezi (UKAM) projesi kapsamında kurulmuştur. Merkez deneysel katı hal fiziği alanında Ege Bölgesinin en donanımlı laboratuvarlarından oluşmaktadır. Uygulamalı Kuantum Araştırmaları Merkezi, mikron altı, nanometreye yakın boyutlarda, elektronik aygıtların üretim kapasitesine sahiptir. Merkezde Klas 10,000 temiz oda, Elektron Demeti Litografi, Confocal Raman Spektroskopisi, X-Işını Fotoelektron Spektroskopisi (XPS), Ultraviyole Fotoemisyon Spektroskopisi (UPS), Auger Elektron Spektroskopisi (AES) ve Taramalı Auger Mikroskopisi (SAM) ve benzeri ileri teknoloji araştırma altyapısına sahiptir (<http://ukam.iyte.edu.tr/>).

#### **A.5.10. Kompozit Malzemeler Merkezi Araştırma Laboratuvarları**

Kompozit Malzemeler Merkezi Araştırma Laboratuvarları 2009 yılında, Kalkınma Bakanlığı proje desteği ile faaliyete geçmiştir. Enstitümüz içi ve dışından araştırmacılara analiz desteği sağlanarak, araştırma laboratuvarı olarak hizmet verilmektedir. Merkezde kompozit malzeme üretim ve karakterizasyonuna yönelik önemli cihazlar bulunmaktadır.

#### **A.5.11. Fakültelerdeki Araştırma Merkez ve Laboratuvarları**

Enstitümüzde eğitim-öğretim ve her türlü araştırmanın yürütülmesine olanak sağlayacak teknolojiye sahip, kurum içi bütçe olanakları veya kurum dışı bütçe destekleriyle oluşturulan 144 adet laboratuvar bulunmaktadır. Bu laboratuvarlar bölümlerin web sayfalarından görülebilir. Ayrıca, Aselsan - Savunma Sanayi Müsteşarlığı ile Enstitümüz arasında 23 Kasım 2012 tarihinde imzalanan, Alternatif Taban Üzerine Tampon Katman Büyütme (GEDİZ) Projesi kapsamında, Fen Fakültesi bünyesinde oluşturulan İnfared ve Mikro Elektronik Malzeme Araştırma Merkezi (IRMAM) kurulmuştur (<http://irmam.iyte.edu.tr/>). IRMAM bünyesinde Klas 1000 temiz oda ve içerisinde Veeco GEN20MZ Moleküler Demet Epitaksi (MBE) cihazı bulunmaktadır. Bu cihaz Türkiye'deki tek MBE cihazıdır. IRMAM kızılötesi ışınları algılayan yarıiletken nanoteknolojiler üzerine araştırma-geliştirme çalışmalarında bulunan bir gruptur ve burada genel olarak CdTe, CdZnTe ve HgCdTe gibi ince film büyütme, büyütme öncesi ve sonrası işlemler yapılmaktadır. Makina Mühendisleri Odası İzmir Şubesi ile Enstitü arasında imzalanan bir protokol ile 2010 yılında Enerji Yöneticisi yetiştirmeyi hedefleyen Enerji Verimliliği Eğitim ve Uygulama Laboratuvarı kurulmuştur. Yine AB projesi kapsamında kurulan İYTE Wireless Laboratuvarı gibi özel amaçlı laboratuvarlar kurulmuştur.



#### **A.5.12. Araştırmalar Direktörlüğü**

Enstitü çalışanları tarafından yürütülen veya ortak olunan projelerin başvuru, gerçekleştirme ve ticarileştirme süreçlerine yasal, idari, teknik ve bütçe konularında eğitim ve danışmanlık hizmetleri vermek ve ilgili birimleri koordine etmek üzere 2014 yılında Senato kararı ile kurulmuştur.

#### **A.5.13. İzmir Yüksek Teknoloji Enstitüsü TPE Bilgi ve Doküman Birimi**

İzmir Yüksek Teknoloji Enstitüsü TPE Bilgi ve Doküman Birimi, Türk Patent Enstitüsü ile Enstitümüz arasında imzalanan işbirliği protokolü çerçevesinde 2005 tarihinde faaliyetine başlamış, İYTE'nin ilkelerinden biri olan bilgiyi üretme ve toplumun yararına kullanılabilir bir değere dönüştürme esasına göre kurulmuştur. Birim, Enstitümüz adına marka-patent-faydalı model başvuru işlemlerini yürütürken, eğitim etkinlikleri gerçekleştirmektedir (<http://www.iyte.edu.tr/AltSayfa.aspx?m=84>).

### **A.6. İYİLEŞTİRMEYE YÖNELİK ÇALIŞMALAR**

Enstitümüz, Yükseköğretim Kalite Kurulu (YÖKK) tarafından daha önce değerlendirilmemiş olmakla birlikte 2021 yılı için değerlendirme talebinde bulunulmuştur.

## **B. KALİTE GÜVENCESİ SİSTEMİ**

Enstitümüz ikinci beş yıllık, 2014-2018 Stratejik Plan dönemi hedef ve amaçlarının gerçekleştirilmesi yönündeki çalışmalarını sürdürmektedir. Her iki stratejik planımızın hedef ve amaçları da *bilim ve teknoloji alanlarında ileri düzeyde araştırma, eğitim, öğretim, üretim, yayın ve danışmanlık yapma* kuruluş misyonu gözetilerek oluşturulmuş, bugünkü ölçeklerde Enstitümüz, teknoloji enstitüsü kavramına uygun olarak ulusal ve uluslararası ölçekte araştırma üniversitesi olma yolunda yetkin bir kimlik kazanmıştır.

Kurumsal hedef ve amaçların gerçekleşmelerini ölçmek, izlemek ve gereken önlemleri almak amacıyla mevcut yasal düzenlemelere uygun olarak hareket edilmektedir. Bu konudaki düzenlemeler 2006 yılında yürürlüğe giren 5018 sayılı Kamu Mali Yönetimi ve Kontrol Kanunu ile yapılmıştır. Bu doğrultuda stratejik planda öngörülen hedef ve amaçlara ulaşmadaki riskleri ortadan kaldırmak amacıyla kurum iç kontrol sisteminin kurulması zorunlu kılınmıştır. İç kontrol sistemi ile kalkınma planları ve yıllık programlar gözetilerek stratejik plan hazırlanması, stratejik plan hedef ve amaçlarının gerçekleşmelerini ölçen, hesap verebilirliğini ve mali saydamlığını sağlamak açısından da kamuoyuna açıklanan yıllık performans programlarının ve faaliyet raporlarının hazırlanması sağlanmaktadır.

Enstitümüzün her yıl hazırlanan kurum faaliyet raporu ve performans raporu ile stratejik plan hedef ve amaçları gerçekleşmeleri izlenmektedir. Her yıl hazırlanan raporlar, kurumsal dış değerlendirme yetkisine sahip olan kuruluşlara; Yükseköğretim Kurulu Başkanlığı, Sayıştay Başkanlığı, Kalkınma ve Maliye Bakanlığı'na da gönderilmektedir. Ayrıca, stratejik plan süreçleri Kalkınma Bakanlığı sistemine, performans bütçe süreçleri ise Maliye Bakanlığı sistemine girilerek yapılarak gerçekleştirilmekte ve izlenebilir olmaktadır. Enstitümüz Performans Programları ve İdare Faaliyet Raporlarına <http://strateji.iyte.edu.tr/raporlar/> adresinden, 2014-2018 İYTE Stratejik Planına [http://web.iyte.edu.tr/strateji/dosya/Stratejik\\_Plan\\_2014-2018.pdf](http://web.iyte.edu.tr/strateji/dosya/Stratejik_Plan_2014-2018.pdf) linkinden ulaşılabilir.



Enstitümüz iç kontrol sisteminin kurulmasına ilişkin çalışmalar sürdürülmektedir. Tüm yasal düzenleme süreçlerinin; faaliyet raporu, performans programı, iç kontrol süreci ve risk yönetimi ile kalite güvence sisteminin izlenmesini sağlayacak Yönetim Bilgi Sistemi oluşturulması sağlanacaktır. İç kontrol çalışmaları süreci devam etmekte olup [ickontrol@iyte.edu.tr](mailto:ickontrol@iyte.edu.tr) adresinden giriş işlemleri yürütülmektedir.

Enstitümüz, yükseköğretimde kalite güvencesi sağlayan Bologna Süreci kapsamında yürütülen çalışmalar sonucunda 2010 yılında Avrupa Komisyonu tarafından Diploma Eki ile ödüllendirilmiş, 2012 yılında AKTS Etiketini almaya hak kazanmıştır. Enstitümüz Bologna Süreci verileri AKTS Bilgi Sistemi <http://ects.iyte.edu.tr> adresinde yer almaktadır.

Enstitü Kalite Komisyonu, 23 Temmuz 2016 tarih ve 29423 sayılı Resmi Gazete’de yayımlanarak yürürlüğe giren Yüksek Öğretim Kalite Güvence Yönetmeliği gereğince Enstitü Senatosu’nun 12 Ocak 2016 tarih ve 4 sayılı kararı ile Rektör ve bulunmadığı dönemlerde Rektör Yardımcısı başkanlığında, Mühendislik, Fen ve Mimarlık Fakültesi Dekan Yardımcıları, Mühendislik ve Fen Bilimleri Enstitüsü Müdür Yardımcısı, Yabancı Diller Yüksekokul Müdürü, Genel Sekreter, Strateji Geliştirme Daire Başkanı ve öğrenci temsilcisinden oluşmuştur.

Enstitü Kalite Komisyonu’nun görevi Yükseköğretim Kalite Güvence Yönetmeliği’nde belirlenen genel esaslar doğrultusundadır. Yönetmelik hükümleri ve kurumsal süreçlerin gözden geçirilmesinden, analizinden sonra Komisyonun yetki, görev ve sorumlulukları tanımlanarak, Enstitü Kalite Güvence Sistemi süreçleri tanımlanacaktır.

İç ve dış paydaşların kalite güvence sistemine katılımını ve katkılarını sağlamaya yönelik, kurumsal ve periyodik olarak gerçekleştirilen, sonuçları izlenen ve kurum kalite güvence sisteminde değerlendirilebilen, iç-dış paydaşlar katılım uygulamaları sağlanmaya çalışılmaktadır. Bu kapsamda Mühendislik Fakültesinde, MÜDEK akreditasyon programı kapsamında her yıl iç ve dış paydaş anketleri yapılmaktadır. Yabancı Diller Yüksekokulunda, hazırlık öğrencilerinin dil öğrenimi başarı oranlarını ölçmeye yönelik olarak anket gerçekleştirilmektedir. Enstitümüz idari-akademik personelinin katılımı ile yıllık idari-akademik ve mali uygulamaları içeren Rektörümüzün sunum yaptığı dönemsel bilgilendirme toplantıları yapılmaktadır. Dönemsel olarak gerçekleştirilen personel-öğrenci memnuniyet anketleri ve Rektör-Personel Buluşması toplantıları gerçekleştirilmektedir. Her yıl Rektör-Öğrenci Buluşması toplantıları gerçekleştirilmekte, sosyal medya kullanımının takibi ve sorunların çözümü uygulamaları vb. özellikli uygulamalarla iç-dış paydaşların katkı ve katılımları sağlanmaktadır. İYTE web sayfasında, Rektöre İYTE ile ilgili doğrudan görüş, öneri, talep ve şikâyetlerin aktarılabilceği Rektörden Talep Formu oluşturulmuştur. Senato Kararı ile kurulan Danışma Kurulu her yıl toplanıp Enstitü performans verilerini değerlendirmektedir (<http://www.iyte.edu.tr/AltSayfa.aspx?m=12910>). Danışma kurulu toplantıları sonucunda rapor hazırlanmakta; bu rapor üst yönetim tarafından incelenerek iyileştirmeler yapılmaktadır. Kurum bazlı veya birim bazlı yürütülen tüm değerlendirme çalışmalarının Enstitü Kalite Güvence Sistemine yansıtılır şekilde entegrasyonu ve iç-dış paydaş düzeyinde daha geniş katılımlı yürütülmesi planlanmaktadır. Bu paylaşımlar, yenilikçi ve girişimci bir üniversite olma yönündeki hedeflerimizin hayata geçirilmesini ve sürdürülebilir olmasını sağlamakta, kurumsal kimlik kazandırmakta, aidiyet duygusunu güçlendirmektedir. Kalite güvence sisteminin bir başka parçası ise dışarıdan bağımsız kurumlar tarafından yapılan öğrenci memnuniyet anket sonuçlarıdır. Bu bağlamda Türkiye Üniversite Memnuniyet Araştırması (TÜMA) gibi sıralamalar incelenmekte ve gerekli düzenlemeler yapılmaktadır ([http://www.iyte.edu.tr/Files/Duyurular/0/2016\\_07\\_20/1.pdf](http://www.iyte.edu.tr/Files/Duyurular/0/2016_07_20/1.pdf)). Öğrenim Deneyiminin Tatminkârlığı, Yerleşkenin ve Yaşamının Doyuruculuğu, Akademik Destek ve İlgi, Kurumun Yönetim ve İşleyişinden Memnuniyet, Öğrenme İmkân ve Kaynaklarının Zenginliği, Kişisel Gelişim ve Kariyer Desteği başlığı altında, bağımsız bir kurum tarafından yapılan bu anketlerin ve benzeri çalışmaların



sonuçları her Pazartesi 12.00-14.00 arası Üst Yönetim Rutin Gündemli Toplantısında görüşülmekte ve iyileştirme için ortak kararlar alınmaktadır. Üniversitemiz TÜMA- Üniversitelerin Öğrenci Memnuniyeti Genel Sıralaması'nda tüm üniversiteler içerisinde 4'üncü, devlet üniversitelerinde ise birinci sıradadır. Öğrenim Deneyiminin Tatminkârlığı'nda devlet üniversiteleri arasında birinci, Yerleşkenin ve Yaşamının Doyuruculuğu'nda sekizinci, Akademik Destek ve İlgi'de birinci, Kurumun Yönetim ve İşleyişinden Memnuniyet'te ikinci, Öğrenme İmkân ve Kaynaklarının Zenginliği'nde ikinci ve Kişisel Gelişim ve Kariyer Desteği'nde birinci sıradadır. Üst Yönetim Rutin Gündemli Toplantılarının ilgili kısımlarına Öğrenci Konsey Başkanı da davet edilmektedir. Kalite güvence sisteminin bir başka parçası ise sosyal medyadır. Üniversitemiz sosyal medya üzerinden iç ve dış paydaşların görüşleri toplanmakta ve Üst Yönetim Rutin Gündemli Toplantısında görüşülmektedir (<https://www.facebook.com/IYTEM>) (<https://twitter.com/iyteedutr>).

Amerika'da ABET, İngiltere'de ECUK gibi mühendislik programlarını akredite etmekle sorumlu kurumların bağlı olduğu Washington Accord'a üye olan MÜDEK tarafından yürütülen Mühendislik Fakültelerinin akreditasyon süreci kapsamında, Kimya Mühendisliği Lisans Programı, 30 Eylül 2011-30 Eylül 2016 tarihleri arasında geçerli olmak üzere 5 yıllığına, daha sonra 30 Eylül 2016-30 Eylül 2018 tarihleri arasında 2 yıllığına olmak üzere toplam 7 yıllığına akredite edilmiştir. Makina Mühendisliği Lisans Programı, Eylül 2011-30 Eylül 2013 tarihleri arasında 2 yıllığına, daha sonra 30 Eylül 2013-30 Eylül 2016 tarihleri arasında 3 yıllığına ve 30 Eylül 2016-30 Eylül 2018 tarihleri arasında 2 yıllığına olmak üzere toplam 7 yıllığına akredite edilmiştir. Bilgisayar Mühendisliği Lisans Programı, 1 Mayıs 2012-30 Eylül 2014 tarihleri arasında önce 2 yıllığına, daha sonra 30 Eylül 2015 tarihine kadar 1 (bir) yıllığına, bir sonraki değerlendirme zamanı olan 30 Eylül 2017 tarihine kadar ise 2 yıl süreyle akredite edilmiştir. Bu programlara ayrıca akreditasyon tarihlerine kadar geçerli olmak üzere EUR-ACE Etiketleri verilmiştir. MÜDEK Akreditasyon ve EUR-ECE Etiketleri Bilgileri [EK-2](#)'de verilmiştir.

## C. EĞİTİM VE ÖĞRETİM

### C.1. PROGRAMLARIN TASARIMI VE ONAYI

Enstitümüz programlarının eğitim amaçlarının belirlenmesi ve eğitim programları Bologna Süreci'nde gözden geçirilmiştir. Eğitim programları bölüm toplantıları ile tasarlanmakta, öğrencilerin dönem sonu değerlendirmeleri, bölümlerde oluşturulan komisyonların görüşleri ile mevcut danışman görüşleri de dikkate alınmaktadır. Sürece iç paydaşlar, akademik kurullar, bölüm toplantıları ve dönem sonu değerlendirmeleri ile dahil edilirken, dış paydaşlar olan bölge işverenlerinin, mezunlarımızı veya stajyer öğrencilerimizi çalıştıran işverenlerin ve meslek örgütlerinin toplantıları, yüz yüze görüşmeler vb. iletişim kanallarıyla iletilen görüş ve talepleri de çağdaş bir eğitimin gerekleri olarak eğitim programlarının tasarımında değerlendirilmektedir.

Akreditasyon olan bölümler sürekli iyileştirme çevrimini kullanmaktadır. Bu bölümler, iç ve dış paydaşların katıldığı danışma kurulu, öğrencilerle gerçekleştirilen sınıf toplantıları ve mezunlardan toplanan anketler ile gelen önerileri komisyonlarda değerlendirdikten sonra Bölüm Kurulunda gözden geçirmekte ve gerekli düzenlemeler ele alınmaktadır.

Bologna Süreci kapsamında yürütülen çalışmalar AKTS Bilgi Sistemi <http://ects.iyte.edu.tr> adresinde duyurulmaktadır. Eğitim programları Bologna Süreci ile uyumlu olarak tasarlanmakta ilk aşamada, mezunların hangi niteliklerle donanmış olacağını belirleyen Program Çıktıları (PÇ) tüm akademik personelin katılımı ile belirlenmektedir. Yeterlilikler belirlenirken ağırlıklı olarak programda görevli öğretim üyelerinin görüşleri etkin olmakla birlikte bazı programlarda



Uluslararası Mimarlar Birliği ve Mimarlar Odası Mimari Akreditasyon Kurulu gibi dış referanslara başvurulmakta, program yeterlilikleri anketler ve mezun takibi ile yapılmaktadır.

MÜDEK akreditasyonu olan bölümler, mezun değerlendirmeleri ile hem mezunlardan hem de işverenlerden geri bildirim almakta; bu veriler, bölümdeki ilgili komisyonlarda değerlendirildikten sonra Bölüm Kurulu ve Danışma Kurulu toplantılarında iç ve dış paydaşlara sunulmaktadır.

Programların belirlenen yeterlilikleri genel olarak TYYÇ ile paralellik arz etmektedir. Tam uyum için planlama yapılacaktır. Programların tamamında program yeterlilikleri ile ders öğrenme çıktıları arasında ilişkilendirme yapılmıştır. Bu çalışmalar Bologna Süreci kapsamında tamamlanmış olup tüm programlarda verilen tüm derslerde ders öğrenme çıktıları program çıktılarına karşılık şekilde tasarlanmıştır. Programlarda yer alan bütün dersler için Öğrenim Çıktıları tanımlıdır ve her birinin hangi Program Çıktıları ile ilişkili olduğu Ders Tanıtım Formlarında belirtilmektedir.

MÜDEK akreditasyonu olan bölümlerde program çıktıları ve ders öğrenme çıktıları arasındaki ilişkiyi gösteren matris tabloları dersi veren öğretim üyesi tarafından hazırlanmakta, dönem sonu öğrenci anketleri ile geri bildirim alınmakta ve ardından ilgili komisyonlarda incelenerek gerekli güncellemeler yapılmaktadır.

Eğitim programları, Akademik Bölüm Kurulunda görüşülüp onaylandıktan sonra Fakülte Yönetim Kuruluna onay için gönderilmektedir. Mühendislik ve Fen Bilimleri Enstitüsü'nde ise anabilim dalı tarafından önerilen eğitim programı Enstitü Kurulunda bütün anabilim dalı başkanlarının katılımıyla görüşülmekte, bu sayede kurum içi paydaşların da görüş ve katkıları alınarak programa son hali verilmektedir. Enstitü Kurulunda görüşülen program Senato'nun görüş ve onayına sunulmakta, Senato kararıyla onaylanan program YÖK tarafından da onaylandığında yürürlüğe girmektedir.

Fakülte Yönetim Kurulu ve Senato tarafından onaylanan eğitim programları web sitesinde (<http://www.iyte.edu.tr/uygulamalar/karartakip/?sayfa=yonetimkurulu>) (<http://www.iyte.edu.tr/uygulamalar/karartakip/?sayfa=senato>) AKTS sayfaları <http://ects.iyte.edu.tr> ve kataloglar ile ilan edilmektedir.

## C.2. ÖĞRENCİ MERKEZLİ ÖĞRENME, ÖĞRETME VE DEĞERLENDİRME

Eğitim programlarında yer alan bütün dersler için AKTS değerleri belirlenmiş, derslerin AKTS kredileri iş yükü göz önünde tutularak hesaplanmıştır. Öğrencilerin gerek yurtiçi gerekse yurtdışında yaptıkları stajlar ile Enstitümüz Ortak Eğitim Programı (CO-OP) uygulaması gereğince sanayide gerçekleştirilen staj benzeri çalışmalar da iş yüklerine dahil edilmiştir. Derslerin AKTS kredileri ve öğrenci iş yük ilişkileri Öğrenci Bilgi Sistemi (<https://obs.iyte.edu.tr/>) yardımı ile sisteme girip güncellenmektedir.

Derslerin AKTS kredileri, bölüm öğretim görevlilerinden oluşan bir kurulun çalışmaları ile ve bölüm öğretim üyelerinin, öğrencilerin başarılı olması için ihtiyaç duydukları iş yükleri ile ilgili öngörülerini göz önünde bulundurularak belirlenmektedir. İş yüklerinin denetlenmesi ile ilgili olarak öğrenci anket çalışmaları yapılmaktadır.

Öğrencilerin eğitim programını ders bazında değerlendirmeleri internet üzerinden sağlanmakta, her dönem sonunda öğrenciler, notlarını öğrenmeden önce her ders için Öğrenci Bilgi Sisteminden İYTE Ders Değerlendirme Anketi formunu doldurmaktadır. Ders değerlendirme formları İYTE Ölçme ve Değerlendirme Birimi tarafından değerlendirilmekte ve aynı zamanda sorumlu öğretim elemanlarına toplu olarak iletilmektedir. Programların yürütülmesinde öğrencilerin aktif rol almaları danışmanlar aracılığıyla ve öğrencilerle toplantı yapılarak gerçekleştirilmektedir. MÜDEK akreditasyonu gereğince, öğrenci temsilcisinin yıllık Danışma





Kurulu toplantısına katılması, öncesinde öğrencilerden topladığı talep ve değerlendirmeleri iç ve dış paydaşlara iletmesi sağlanmaktadır.

Başarı Ölçme ve Değerlendirme Yöntemi (BÖDY) ile hedeflenen ders öğrenme çıktılarına ulaşıldığını ölçebilecek uygulamalarda kısmi eksiklikler olduğu görülmektedir. Derslerde öğretim üyelerinin yararlanacağı başarı ölçme ve değerlendirme yöntemleri hedeflenen ders çıktılarına uygun olarak seçilmekte ve ders tanıtım formları ve ders izlencelerinde (syllabus) öğrencilere duyurulmaktadır. Öğretim üyelerinin, ders içerikleri ve ders materyalleri <http://cms.iyte.edu.tr> adresinden paylaşılmaktadır. MÜDEK akreditasyonu olan bölümlerde derslerin öğrenim çıktıları ölçülebilir niteliklerden oluşturulmakta, bu çıktıların sınavlar, ödev soruları ve uygulamalarla ilişkilendirilmesi yapılmakta ve bu ilişkilendirme öğrencilerde toplanan geri bildirimler vasıtasıyla program çıktılarının ders ve dönem bazında değerlendirilmesinde kullanılmaktadır.

Enstitümüzde doğru, adil ve tutarlı değerlendirmeye esas olmak üzere, sınavların uygulanması, notlandırma ve mezuniyet koşulları İYTE Lisans ve Lisansüstü Eğitim ve Öğretim Yönetmelikleri ve İYTE Yabancı Diller Yüksekokulu Temel İngilizce Bölümü Hazırlık Sınıfı Yönetmeliği ile belirlenmiş, öğrencilere ilan edilmiştir. Kurumsal yönetmelik, yönerge ve diğer işleyiş esaslarına (<http://ogrencileri.iyte.edu.tr/>) adresinden ulaşılabilir. Her dönem başında her dersin sorumlu öğretim elemanının öğrencilere dersin içeriğini, haftalık programı, sınav tarihlerini ve değerlendirme ölçütlerini içeren ders izlencesini dağıtması, dersin internet sayfasında ilan edilmesi ve bir kopyasının bölüme teslim edilmesi zorunludur. MÜDEK akreditasyonu olan bölümlerde anketler ve bölüm içi komisyonlar vasıtasıyla süreçlerin sağlıklı işlemesi sağlanmıştır.

Öğrenci devam zorunlulukları ve telafi sınavı hakları İYTE Lisans ve Lisansüstü Eğitim ve Öğretim Yönetmelikleri ile izin verilebilecek durumlara ilişkin diğer hususlar İYTE Öğrenci Kayıt-Kabul Yönetmeliği ile belirlenmiştir.

İYTE Engelsiz Birimi (<http://web.iyte.edu.tr/sks/>) 3 Kasım 2011 tarihinde kurulmuştur. Engelsiz İYTE'nin amacı, Enstitümüzdeki engelli öğrencilerimizin öğrenimleri süresince kampüs ve yurt yaşamlarında karşılaştıkları zorlukları en aza indirmek; eğitim, öğretim, sosyal yaşam ve kültürel alanlara eşit bir şekilde katılmalarına destek olmaktır. Engelsiz İYTE'ye başvuru gönüllülük esasına dayanmaktadır. Özel yaklaşım gerektiren öğrencilere talepleri doğrultusunda gerekli destek sağlanmaktadır. Konuya ilişkin çalışmaların belirlenen destek alanlarında yürütülmesine başlanılmış olup Yapı İşleri ve Teknik Daire Başkanlığı tarafından "Öğrenciye uygun öğretim ortamının oluşturulması" yönünde çalışmalar yürütülmektedir.

Enstitümüzün eğitim dilinin İngilizce oluşu nedeniyle uluslararası öğrencilerimiz dersleri takip etme ve iletişim konusunda sıkıntı yaşamamakta, diğer sorunların çözümü konusunda Uluslararası İlişkiler Ofisi öğrencilerimize yardımcı olmaktadır.

(<http://www.iyte.edu.tr/AltSayfa.aspx?m=60>).

### C.3. ÖĞRENCİNİN KABULÜ VE GELİŞİMİ, TANINMA VE SERTİFİKALANDIRMA

Enstitümüz lisans programlarına öğrenci kabulünde, T.C. Ölçme, Seçme ve Yerleştirme Merkezi (ÖSYM) tarafından gerçekleştirilen lisans programlarına giriş sınavı esas alınmaktadır. Lisansüstü programlara öğrenci kabulü ise YÖK Lisansüstü Eğitim ve Öğretim Yönetmeliği ve İYTE Lisansüstü Eğitim-Öğretim Yönetmeliği'ne göre yapılmaktadır.

Yabancı uyruklu lisans programı öğrencilerin kabulünde, YÖK'ün belirlediği esaslar çerçevesinde oluşturulan İYTE Lisans Programları Yurtdışından Öğrenci Kabulü Ve Eğitim Yönergesi, yatay geçişlerde ise YÖK'ün belirlediği esaslar çerçevesinde oluşturulan İYTE Yatay Geçiş İlkeleri ile kabul edilmektedir. Kurumsal yönetmelik, yönerge ve işleyiş esasları (<http://ogrencileri.iyte.edu.tr/>) linkinden duyurulmaktadır.





Öğrencilerin üniversiteye kayıt olmalarından sonra akademik danışman ataması yapılarak karşılaşılabilecek sorunlarda yardımcı olunması sağlanmakta, giriş dersleri kapsamında bölüm tanıtımları yapılmaktadır. Her akademik yıl başlangıcında yeni öğrencilere Yerleşkeyi ve kurumu tanıtan “Oryantasyon Programı” düzenlenmekte, Yerleşke içinde düzenlenen tura, üst sınıflardan gönüllü olarak programa katılan öğrenciler rehberlik yapmaktadır. Enstitümüzde hayata geçirilen Öğrenci Mentorluğu Programı ile yeni gelen öğrencilere öğrenimlerinin ilk yılı boyunca sürekli rehberlik ve destek sağlanması ve lisans çalışmalarına geçiş sürecinde yardımcı olmak hedeflenmektedir. Öğrencilerin sorunlarının çözümü ve önerilerinin dinlenmesinin yanı sıra aidiyet duygusunun geliştirilmesi amacıyla her yıl Rektör-Öğrenci Buluşmaları gerçekleştirilmektedir.

Başarılı lisans ve lisansüstü öğrencilerinin kuruma/programa kazandırılması için tanıtım faaliyetleri düzenlenmekte, ayrıca fuar ve etkinliklere katılım sağlanarak, Enstitümüz lisans ve lisansüstü programlarını ve araştırma olanaklarını tanıtan broşür, CD vb. materyallerin ilgili öğrencilere ulaştırılması sağlanmaktadır.

Lisans öğrencilerimize akademik başarıları için dönem not ortalamalarına bakılarak takip eden dönemde onur ve yüksek onur belgeleri verilmekte, üniversitemizde lisans not ortalamasına göre en başarılı öğrenciler Rektörün Listesi uygulaması ile ödüllendirilmektedir (<http://www.iyte.edu.tr/AltSayfa.aspx?m=257>).

Lisans programlarına kabul edilen öğrencilere bölüm öğretim üyelerinden akademik danışman atanmaktadır. Ders seçme ve kayıt döneminde öğrenci danışmanlık alabilmekte ve tüm kayıt işlemleri (ders ekleme, bırakma, dersten çekilme) danışman öğretim üyesi tarafından onaylanmaktadır. Ayrıca mezuniyet onayı danışman tarafından gerçekleştirilmektedir. Tüm bu işlemler elektronik ortamında Öğrenci Bilgi Sistemi kullanılarak yapılmaktadır.

Öğrenci hareketliliğini teşvik etmek üzere ders ve kredi tanınması, diploma denkliği gibi konularda gerekli düzenlemeler bulunmaktadır. MÜDEK akreditasyonu olan Kimya Mühendisliği, Makina Mühendisliği ve Bilgisayar Mühendisliği bölümlerine EUR-ACE etiketi verilmiştir. Öğrenci hareketliliğine yönelik ERASMUS programı kapsamında çok sayıda üniversite ile anlaşma yapılmıştır. Anlaşma yapılan üniversiteler ve kontenjanlar İYTE Uluslararası İşler Ofisi tarafından her yıl duyurulmaktadır. ERASMUS programından yararlanmaya hak kazanan öğrencilerin alacağı dersler ve müfredattaki karşılıkları her öğrenci için önceden değerlendirilmekte, bölüm ERASMUS Koordinatörü tarafından onaylanmaktadır. ERASMUS programı kapsamında lisansüstü çalışmalar yapmak ve ders almak üzere yurtdışına giden öğrencilerin aldıkları derslere ait AKTS kredileri, gerekli kurum içi onayları alınmak kaydıyla tanınmakta ve öğrencilerin not dökümlerine işlenmektedir.

Enstitümüz, 2010 yılında Avrupa Komisyonu tarafından “Diploma Eki Etiket” ile ödüllendirilmiş, Bologna süreci kapsamında AKTS Etiket almaya hak kazanmıştır. AKTS Etiketine sahip olmamız öğrenci değişim programları konusunda Enstitümüze olan ilgiyi artırmakta olup ikili anlaşma yaptığımız Avrupa üniversite sayısı her geçen yıl artmakta, uluslararasılaşma konusunda Enstitümüze avantaj sağlamaktadır. Enstitümüz uluslararası ikili anlaşmalar ve öğrenci değişim programları hareketliliği bilgi tablolarına [EK-3](#)'de yer verilmiştir.

#### **C.4. EĞİTİM-ÖĞRETİM KADROSU**

Enstitümüz akademik kadrosunun, kuruluşundan itibaren yurt içinde ve yurt dışındaki seçkin üniversitelerde doktora ve/veya doktora sonrası çalışma yapmış genç akademisyenlerden oluşması, kuruluş amacı doğrultusunda öğrenci merkezli, proje esaslı eğitim yöntemleri kullanarak dinamik, yenilikçi ve girişimci bir eğitim sistemi oluşturulmasını sağlamış ve ileri düzeyde bilimsel altyapı oluşturmuştur. Akademik kadromuz, İYTE'nin büyüme potansiyeline uygun olarak güçlenmektedir. Aşağıdaki tablolarda akademik kadro ve öğrenci sayıları verilmektedir.



### Akademik Kadro Sayıları (1 Aralık 2017 itibarı ile)

Birim	Prof.	Doç.	Yrd.Doç.	Öğr.Gör	Arş.Gör	Uzm.	Okt.	Çevirici	Top
Mühendislik Fakültesi	33	16	45	6	3	11	-	-	114
Fen Fakültesi	25	20	17	1	1	11	-	-	75
Mimarlık Fakültesi	5	13	15	12	3	4	-	-	52
Mühendislik ve Fen Bilimleri Enst.	-	-	-	-	219	-	-	-	219
Yabancı Diller Y.O.	-	-	1	-	-	-	41	-	42
Genel Kültür Dersleri Bölümü	-	-	-	4	-	-	2	-	6
Rektörlük	-	-	-	2	-	22	3	1	27
<b>Toplam</b>	<b>63</b>	<b>49</b>	<b>78</b>	<b>25</b>	<b>226</b>	<b>48</b>	<b>46</b>	<b>1</b>	<b>535</b>

### Lisans Öğrenci Sayıları

Yıllar	2014 - 2015			2015 - 2016			1 Kasım 2016		
	KIZ	ERK	TOPLAM	KIZ	ERK	TOPLAM	KIZ	ERK	TOPLAM
<b>Fen Fakültesi</b>									
Fizik	63	90	153	63	98	161	63	112	175
Kimya	152	65	217	160	71	238	165	71	236
Mol. Biyo ve Gen.	120	56	176	129	59	188	141	64	205
Matematik	94	53	147	100	67	167	118	72	190
<b>Fakülte Toplamı</b>	<b>429</b>	<b>264</b>	<b>693</b>	<b>452</b>	<b>295</b>	<b>747</b>	<b>487</b>	<b>319</b>	<b>806</b>
<b>Mimarlık Fakültesi</b>									
Mimarlık	182	121	303	185	129	314	252	177	429
Şehir ve Bölge Pl.	162	56	218	176	55	231	184	54	238
<b>Fakülte Toplamı</b>	<b>344</b>	<b>177</b>	<b>521</b>	<b>361</b>	<b>184</b>	<b>545</b>	<b>436</b>	<b>231</b>	<b>667</b>
<b>Mühendislik Fakültesi</b>									
Bilgisayar Müh.	88	265	353	79	263	342	90	307	397
Elektronik ve Hab.	67	217	284	71	233	304	83	290	373
Kimya Müh.	188	101	289	192	107	299	197	110	307
Makina Müh.	26	251	277	25	269	294	28	306	334
İnşaat Müh.	38	167	205	45	212	257	50	271	321
Gıda Müh.	15	4	19	46	13	59	86	20	106
<b>Fakülte Toplamı</b>	<b>422</b>	<b>1005</b>	<b>1427</b>	<b>458</b>	<b>1097</b>	<b>1555</b>	<b>534</b>	<b>1304</b>	<b>1838</b>
<b>Genel Toplamı</b>	<b>1195</b>	<b>1446</b>	<b>2641</b>	<b>1271</b>	<b>1576</b>	<b>2847</b>	<b>1457</b>	<b>1854</b>	<b>3311</b>



## Lisansüstü Öğrenci Sayıları

Yıllar	2014 - 2015			2015- 2016			1 Kasım 2016		
	KIZ	ERK	TOPLAM	KIZ	ERK	TOPLAM	KIZ	ERK	TOPLAM
<b>Yüksek Lisans</b>									
Bilgisayar Müh.	26	39	65	27	41	68	31	55	86
Biyoteknoloji	24	12	36	35	14	49	41	23	64
Çevre Müh.	10	4	14	10	5	15	9	5	14
Elekt. ve Hab. Müh.	22	55	77	24	58	82	24	70	94
Endüstri Ürün. Tas.	22	15	37	24	15	39	28	16	44
Fizik	16	20	36	17	25	42	13	24	37
Gıda Müh.	18	3	21	24	4	28	24	5	29
İnşaat Müh.	11	27	38	13	30	43	20	42	62
Kimya	34	19	53	39	18	57	46	15	61
Kimya Müh.	28	11	39	36	17	53	43	21	64
Makina Müh.	11	83	94	13	98	111	16	111	127
Mlz. Bilimi ve Müh.	26	27	53	28	29	57	32	27	59
Matematik	29	21	50	39	25	64	34	24	58
Matematik Tezsiz	1	1	2	1	1	2	1	1	2
Mimari Rest.	26	8	34	32	7	39	36	10	46
Mimari Rest. Tezsiz	6	8	14	7	6	13	7	6	13
Mimarlık	51	14	65	57	16	73	67	18	85
Mol. Biy. ve Gen.	34	18	52	31	16	47	31	13	44
Müh. İşletmeciliği	53	102	155	50	108	158	57	132	189
Şehir Planlama	13	6	19	20	6	26	32	7	39
Şehir Tasarımı	12	7	19	12	7	19	17	9	26
<b>Yüksel Lisans Toplamı</b>	<b>496</b>	<b>546</b>	<b>1042</b>	<b>561</b>	<b>596</b>	<b>1157</b>	<b>628</b>	<b>682</b>	<b>1310</b>
<b>Doktora</b>	<b>KIZ</b>	<b>ERK</b>	<b>TOPLAM</b>	<b>KIZ</b>	<b>ERK</b>	<b>TOPLAM</b>	<b>KIZ</b>	<b>ERK</b>	<b>TOPLAM</b>
Bilgisayar Müh.	1	6	7	3	9	12	5	13	18
Biyomühendislik	22	2	24	24	2	26	29	4	33
Çevre Bil. ve Müh.	-	-	-	1	0	1	3	1	4
Elektronik ve Hab.	4	18	22	5	14	19	5	21	26
Fizik	13	17	30	14	16	30	14	19	33
Gıda Müh.	19	3	22	24	3	27	27	3	30
İnşaat Müh.	3	12	15	2	15	17	2	21	23
Kimya	18	8	26	18	8	26	20	10	30
Kimya Müh.	18	11	29	18	11	29	20	10	30
Makina Müh.	8	32	40	9	31	40	11	40	51
Mal. Bil. ve Müh.	13	17	30	15	17	32	17	17	34
Matematik	8	4	12	10	3	13	14	4	18
Mimari Restorasyon	6	1	7	8	1	9	14	1	15
Mimarlık	48	13	61	50	15	65	52	14	66
Mol. Biy. ve Gen.	22	19	41	25	17	42	26	15	41
Şehir ve Bölge Pln.	18	6	24	18	5	23	15	4	19
<b>Doktora Toplamı</b>	<b>221</b>	<b>169</b>	<b>390</b>	<b>244</b>	<b>167</b>	<b>411</b>	<b>274</b>	<b>197</b>	<b>471</b>
<b>Genel Toplam</b>	<b>717</b>	<b>715</b>	<b>1432</b>	<b>805</b>	<b>763</b>	<b>1568</b>	<b>902</b>	<b>879</b>	<b>1781</b>



Enstitümüz eğitim-öğretim kadrosunun işe alınması, 2547 sayılı Yükseköğretim Kanunu'nun, Öğretim Üyeliğine Yükseltme ve Atanma Yönetmeliği ve Öğretim Üyesi Dışındaki Öğretim Elemanı Kadrolarına Yapılacak Atamalarda Uygulanacak Merkezi Sınav ile Geçiş Sınavlarına İlişkin Usul ve Esaslar Hakkında Yönetmelik hükümleri ve Enstitü Senatosu'nda kabul edilen İYTE Minimum Akademik Yükseltme ve Atama Ölçütleri ile ilgili Esaslar doğrultusunda gerçekleştirilmektedir. Enstitümüzde, öğretim üyesi alım sürecini koordine etmek ve öğretim üyeleri başvurularının ilk müracaat noktası olarak İYTE Rektörlüğüne doğrudan bağlı olan Akademik İnsan Kaynakları İlk İşlemler Birimi (AİKİB) (<http://www.iyte.edu.tr/Altsayfa.aspx?m=1444>) kurulmuştur. Akademik personel alımları başvuru süreci web sayfasında ilan edilerek başlamaktadır. Özgeçmiş ile yapılan ilk başvuruların belirli bir akademik kadroya uygunluğu AİKİB tarafından incelenir ve uygun başvurular rektöre ve ilgili dekan ve bölüm başkanına iletilir. Başvurularda adayların akademik yetkinliği titizlikle değerlendirilir; İngilizce bilgisinin yanında İngilizce eğitim hâkimiyeti de aranır. Bölüm Kurulunca belirlenen adaylar başvurdukları bölümde bir İngilizce seminer verirler. Bu seminer elektronik posta ile Enstitünün tüm akademik birimlerine duyurulur ve ilgili bölümün tüm öğretim elemanları bu seminere katılır. Bölüm kurulu semineri diğer özellikler ile birlikte değerlendirerek olumlu veya olumsuz bir karara varır. Öğretim üyesi kadrolarına naklen veya açıktan yapılacak atamalarda aranacak dil puanında Yükseköğretim Kurumlarında Yabancı Dil Öğretimi ve Yabancı Dille Öğretim Yapılmasında Uyulacak Esaslara İlişkin Yönetmelik hükümleri uygulanır. Değerlendirmeler sonucunda Enstitümüzde göreve başlamasına karar verilen ve nihayetinde atama işlemleri sonuçlanan akademisyenlere kampüs yaşamlarını kolaylaştırılacak genel bilgileri içeren bir ön yazı ulaştırılır. Atanması tamamlanan öğretim üyelerinin ihtiyaç durduğu ofis ve ekipmanları AİKİB tarafından koordine edilerek göreve başlamadan önce hazır edilir. Göreve başlayan tüm akademik personel için AİKİB tarafından İYTE destek birimleri, Teknopark İzmir ve Atmosfer Teknoloji Transfer Ofisi konusunda bir oryantasyon verilir ve ilgili birimin yöneticileri tanıştırılır.

Kurumdaki ders görevlendirmelerinde eğitim-öğretim kadrosunun yetkinlikleri (çalışma alanı/akademik uzmanlık alanı vb.) ile ders içeriklerinin örtüşmesi lisans ve lisansüstü düzeyde akademik kurullarda görüşülerek belirlenmektedir. Eğitim-öğretim kadrosunun akademik/mesleki gelişimlerini sürdürmek ve öğretim becerilerini iyileştirmek için, öncelikle yeni göreve başlayan her öğretim üyesine özel oda, bilgisayar, laboratuvar ve **başlangıç ödeneği** tahsis edilir. Göreve yeni başlayan her öğretim üyesine ilk yılında makina ve teçhizat alımında öncelik verilmektedir. Başlangıç Ödeneği Yönergesi senatoda onaylanarak kurumsal hale gelmiştir. Ödenek miktarı her yıl Yönetim Kurulu tarafından belirlenmekte olup, 2016 için bu miktar 50 BTL'dir. Bu olanakların sağlanması kurumsal ve geleneksel bir yapı kazanmış olup ve sürekli hale gelmiştir.

Öğretim üyelerinin haftalık ders saati yüklerinin düşük kalması sağlanarak hem vermekte olduğu dersler konusundaki bilgisini derinleştirmek, hem de araştırma projelerini yürütebilmek için gerekli zamanı bulması öngörülmektedir. Öğretim üyelerine yurt dışı ve yurt içindeki konferans katılımları için belirli bir destek sağlanmaktadır. Öğretim üyeleri belirli periyotlarla verilen akademik yıllık izinlerini kendi uzmanlık alanlarında araştırma yapmak üzere yurt dışındaki üniversitelerde değerlendirebilmektedirler. Öğretim üyeleri, ERASMUS değişim programı kapsamında ders verme hareketliliğinden yararlanabilmektedirler.

Eğitsel performansların izlenmesi dönem sonlarında her ders için düzenlenen ve dersi alan öğrenciler tarafından Öğrenci Bilgi Sistemi üzerinden doldurulan İYTE Ders Değerlendirme Anketi yoluyla gerçekleştirilmektedir. Araştırma çıktıları takip edilerek Enstitü çapında en yüksek performansı gösteren belirli sayıda öğretim üyesi ödüllendirilmektedir.

Kurum, eğitim bileşeni kapsamındaki hedeflere ulaşmayı sağlayacak eğitim-öğretim kadrosunun, nicelik ve nitelik olarak sürdürülebilirliğini, 2547 sayılı Yükseköğretim Kanunu'nun,



Öğretim Üyelğine Yükseltme ve Atama Yönetmeliği hükümleri kapsamında güvence altına almaktadır.

### C.5. ÖĞRENME KAYNAKLARI, ERİŞİLEBİLİRLİK VE DESTEKLER

İzmir Yüksek Teknoloji Enstitüsü her geçen yıl gelişen, güçlenen ve yenilenen fiziksel altyapı olanaklarına sahip bulunmaktadır. Enstitü, 39.504 m<sup>2</sup>'lik eğitim alanında, gelişmiş düzeyde teknolojik donanımına sahip 274 adet değişik nitelikli eğitim ünitesi ile Türkiye ortalamasının üzerinde bir eğitim standardı ile eğitim vermektedir. 2015 yılında inşaatına başlanan 10.980 m<sup>2</sup> alana sahip Mühendislik Fakültesi Elektrik-Elektronik Mühendisliği Bölüm binasının tamamlanması ve 2017 yılında inşaatına başlanacak olan 13.850 m<sup>2</sup> alana sahip Gıda Mühendisliği ve Biyomühendislik Bölüm binası ile 4.000 m<sup>2</sup> alana sahip Fen Fakültesi Laboratuvarı tamamlandığında fiziki eğitim kapasitesinde ciddi bir artış gerçekleşecektir.

#### C.5.1. Fiziki Yerleşim

İdari Bina Alanları (m <sup>2</sup> )	Eğitim Alanları (m <sup>2</sup> )		Sosyal Alanlar (m <sup>2</sup> )			Sirkülasyon Alanı (m <sup>2</sup> )	Spor Alanları (m <sup>2</sup> )		Toplam Alan (m <sup>2</sup> )
	Derslik	Laboratuvar	Kantin Kafeterya	Lojman	Yurtlar		Açık	Kapalı	
60.717	12.203	27.301	8.819	5.430	9.750	44.351	7.510	10.631	186.767

#### C.5.2. Toplantı ve Konferans Salonları

Enstitümüz akademik birimlerinde azami 50 kişilik kapasiteye sahip 24 toplantı salonu, 5 konferans salonu, bu kapasiteyi aşan 4 konferans salonu bulunmaktadır. Ayrıca, kütüphane binasında yer alan 250 kişilik çok amaçlı konferans salonunda her türlü bilimsel ve sosyal aktivitenin yanı sıra haftalık film gösterimleri de yapılmaktadır. Kurucu Rektörümüzün adını taşıyan Prof.Dr. Erdal Saygın Amfisi, sosyal ve kültürel toplantılar, açılış törenleri vb. çok sayıda etkinliğe ev sahipliği yapmaktadır.

#### C.5.3. Laboratuvarlar

Enstitümüzde; eğitim-öğretim ve her türlü araştırmanın yürütülmesine olanak sağlayacak teknolojiye sahip, bütçe olanaklarıyla veya kurum dışı bütçe destekleriyle oluşturulan 129 adet laboratuvar, 14 adet bilgisayar laboratuvarı bulunmaktadır.

#### C.5.4. Kütüphane

Enstitü kütüphanesi 1992 yılında kurulmuş, 2007 yılında 6.100 m<sup>2</sup>'lik alana, 795 kişilik oturma kapasitesine sahip olan kendi binasına taşınmıştır. Kütüphane binasında 8 bireysel, 9 grup ve 2 multimedya odası, toplantı salonları ve gösteri merkezi mevcuttur. Fiziki şartları ve koleksiyonlarının güncelliğinin yanı sıra kullanıcıların olduğu her yerde olmaya özen gösteren İYTE Kütüphanesi, haftanın her günü açık olması yanında, ihtiyaç duyulduğu her an, en iyi hizmeti sunabilmek için facebook, twitter ve foursquare gibi sosyal medya araçlarını da aktif olarak kullanmakta, kullanıcılarımızın hizmet ve olanaklarımızdan en iyi şekilde haberdar olmalarını ve yararlanmalarını sağlamaktadır.



Sayılarla İYTE Kütüphanesi	2011	2012	2013	2014	2015	2016
Basılı Kitap	37.428	40.003	46.381	49.507	50.656	51.932
Satın Alınan Kitap	1.059	991	340	553	707	547
Bağış Kitap	1.574	2.055	6.457	2.595	1.549	947
Toplam Ciltli Dergi	8.254	8.288	8.338	8.371	8.404	8.465
Güncel Basılı Dergi	158	127	119	113	184	114
Elektronik Dergi	30.522	32.029	32.098	30.027	34.023	36.129
Veri Tabanları	82	83	83	76	77	76
Elektronik Kitap	114.539	216.753	281.561	313.111	327.557	402.781
Görsel-İşitsel Materyal	4.901	5.201	5.116	5.394	6.178	6.471
İYTE Tez	933	1.053	1.169	1.291	1.374	1.419
Ödünç Verilen Kitap	30.498	30.936	27.901	24.790	22.702	21.589
Ödünç Verilen Kitap Dışı Materyal	12.680	6.622	6.989	7.470	7.429	4.782
ILL ile Ödünç Verilen Materyal Sayısı	59	75	90	96	75	80
ILL ile Ödünç İstenilen Materyal Sayısı	75	133	132	164	188	251
Fotokopi	816.036	387.517	759.879	909.879	1.246.754	1.405.876
Toplantı Salonlarının Kullanımı	299	218	262	181	397	538
Kütüphane Ziyaretçi Sayıları	169.606	185.894	268.137	305.496	374.620	657.063
Oturma Kapasitesi	795	795	795	795	795	795

Açık erişim konusunda Türkiye'ye liderlik eden ve sadece İzmir Yüksek Teknoloji Enstitüsü Kütüphane ve Dokümantasyon Daire Başkanlığı'nın Türkiye adına ortak olduğu, AB bilimsel teknik alt yapı projesi olan OpenAIRE ([www.openaire.eu](http://www.openaire.eu)) araştırmacılar, araştırma yöneticileri ve proje koordinatörlerinin AB Açık Bilim ve Açık Erişim politikalarına uymaları için yardımcı olmak amacıyla tasarlanmış bir projedir. Bugün, AB'nin en büyük akademik bilgi portalı haline gelen OpenAIRE yeni veri sağlayıcıları ile büyümeye devam etmektedir. Geçen zaman içinde OpenAIRE portalı sadece Avrupa'dan değil tüm tüm dünyadan veri sağlayıcıları kabul etmeye başlamıştır. Nihai amaç ise tüm dünyanın açık erişim akademik bilgi portalı olmaktır. OpenAIRE sadece yayınları değil aynı zamanda araştırma verilerini de toplamaktadır. OpenAIRE AB politikası hakkında proje ve araştırmacıları bilgilendirmek için danışmanlık ve rehberlik hizmetleri sunmasının yanı sıra; SSS, online kaynaklar, eğitim materyalleri, web sayfaları haber bülteni ve bloglar yoluyla Avrupa ve ötesinde açık erişim hakkında kılavuzluk etmektedir. Bu danışma altyapısının merkezi OpenAIRE'in Avrupa'ya yayılmış, halen lokal düzeyde danışmanlık yaparak merkezileşmeyi sağlayan 33 Ulusal Açık Erişim Yardım Masası vardır. İYTE'nin yürütmekte olduğu; öğrenci odaklı, proje esaslı, deneysel ve teknolojik araştırmaların ağırlıkta olduğu eğitim-öğretim modelinin gereği olarak yeni teknolojilerin kullanımı teşvik edilmekte, eğitim alanlarının modern ekipmanlarla donanımı sağlanmaktadır. Bölümler, en son teknolojileri öğrencilerine tanıtmayı hedeflemekte, en son teknolojiye sahip yazılım ve donanımlarla çağı yakalayan bir eğitim hedeflenmektedir. OpenAIRE projesi ile bağlantılı olarak 2013 Haziran ayında çalışmalarına başlanılan İYTE Akademik Arşiv Sistemi "DSpace@IZTECH", İYTE bünyesinde üretilen kitap, makale, tez, bildiri, rapor gibi tüm akademik kaynakları uluslararası standartlarda dijital ortamda depolamakta ve etkisini artırmak için telif haklarına uygun olarak Açık Erişime sunmaktadır. Türkiye'nin ilk "Zorunlu Açık Erişim Politikası" özelliğine sahip olan İzmir Yüksek Teknoloji Enstitüsü Açık Erişim Politikası, 08.10.2013 tarihli İzmir Yüksek Teknoloji Enstitüsü Senatosu kararıyla onaylanmıştır. DSpace@IZTECH'in varlığını koruyabilmesi, amacına ulaşabilmesi akademisyenlerimizin desteğine bağlıdır ve DSpace@IZTECH'e içerik sağlamak İzmir Yüksek Teknoloji Enstitüsü Açık Erişim Politikası gereğince zorunlu tutulmaktadır. Amaç, sadece bir açık erişim sistemi oluşturmak değil, oluşturulacak açık erişim sistemi ile Enstitü bünyesinde gerçekleştirilen bilimsel çalışmaların derlenmesi, derlenen bu çalışmaların uluslararası standartlarda kaydının oluşturulması, bu yolla dünya çapında indekslerde yer almasının sağlanmasıdır. İYTE Akademik Arşiv Sistemi "DSpace@IZTECH" kayıtları OpenAIRE





tarafından harmanlanmakta ve OpenAIRE portalında görünmektedir. Şu anda İYTE adresli bilimsel çalışmaların yaklaşık %70'lik bölümü açık erişim olarak DSpace@IZTECH üzerinden tüm dünya ile paylaşılmaktadır. Enstitümüzdeki diğer bilgi ve teknolojik kaynaklar [EK-4](#) de yer almaktadır.

Eğitim alanlarında olduğu gibi zengin bir bilgi kaynağına sahip olan İYTE Kütüphanesi, Türkiye'de kütüphanecilik alanında birçok konuda ilkleri gerçekleştiren öncü, yenilikçi bir kütüphanedir. Bu uygulamalar, ilk mobil kütüphane web sitesi, ilk facebook uygulaması, ilk mobil kütüphane katalog tarama uygulaması, akıllı araç çubuğu kullanılması, kütüphane kayıtlarının Google books ve dünya kataloğunda taranabilmesi olarak sıralanabilir. Kütüphanemiz, gerek fiziki şartları ve koleksiyonlarının güncelliği, gerekse kullandığı bilgi teknolojileri ve dünya standartlarında, zengin bir veri tabanı ve elektronik kaynak koleksiyonuna hızlı ve kolay erişim imkânı sunması bakımından Türkiye'nin en iyi Üniversite Kütüphaneleri arasında yer almaktadır.

### C.5.5. Diğer Destekler

Öğrencilerin mesleki ve kişisel gelişimleri için akademik birimler, öğrenci toplulukları aracılığıyla bilim, sanat ve günceli içeren etkinlikler düzenlenmekte, öğrencilerimizin hür düşünceli ve yeniliklere açık iyi bir bilim insanı olması yanında, toplumsal duyarlılığa sahip iyi bir insan olması da hedeflenmektedir. İYTE Kariyer Ofisi öğrencilerimizin öğrenimleri sırasında ve mezuniyetlerinden sonra kendilerine kariyer rehberliği ve kariyer danışmanlığı hizmeti vermek üzere 2011 yılında kurulmuştur. Ofis, öğrenci toplulukları ile koordineli yürüttüğü çalışmalarla staj ve iş imkanlarının artırılması amacıyla etkinlikler ve programlar yürütmekte, kurum içi veya kurum dışı uzman kişilerle işbirliği yapmaktadır. Kamu ve özel sektör kuruluşlarının ihtiyaç duyduğu nitelikli insan kaynağı ihtiyacının Enstitümüz mezun veya öğrencileri tarafından karşılanması amacıyla Teknoloji ve Kariyer Günü düzenlemektedir. Öğrencilerimizi özgeçmiş, ön yazı oluşturma ve mülakat süreçlerine bilgilendirilmesini sağlamak amacıyla, bu hizmetleri veren firmalarla onları çeşitli etkinliklerde bir araya getirmekte, aynı amaca yönelik kurum dışı etkinlikleri ve faydalı linkleri onlarla paylaşmaktadır. Ayrıca, web tabanlı oluşturulan öğrenci özgeçmiş bankası ile özel sektörü buluşturarak kariyer desteğini kurumsal bir hizmete dönüştürmüştür.

Mühendislik, güzel sanatlar ve tasarım ve idari bilimler alanlarında eğitim almakta olan veya beş yıl önce bu bölümlerden mezun öğrencilerin katılımıyla, İZTEKGEB "Tekno-Girişimcilik Akademisi" her yıl düzenlenmektedir.

Enstitümüz akademisyenlerinin üyesi oldukları meslek odaları ile yürütülen işbirliği çerçevesinde, mesleki tecrübelerin aktarıldığı seminerler düzenlenmekte ve öğrencilerimizin çalışma olanaklarının artırılması ve deneyim kazanmaları yönünde çaba gösterilmektedir.

İzmir Teknoloji Geliştirme Bölgesi'nin kampüs alanında kurulması öğrencilerimizin bölge olanaklarından yararlanmasını kolaylaştırmaktadır. Enstitünün, bölgede faaliyete geçecek olan İZKA destekli İnovasyon Merkezi içerisinde faaliyet gösterecek Kuluçka Merkezinin kuruluş çalışmaları çerçevesinde, sektör firmaları ile bilgi teknolojileri alanında yapmış olduğu işbirliği anlaşmaları, öğrencilerimizin mevcut altyapı olanaklarından yararlanmasına olanak sağlanmıştır.

Teknopark Ar-Ge firmalarında çalışan, staj yapan öğrenci sayısını arttırmak Enstitünün 2014-2018 Stratejik Planı'nın temel göstergelerinden biridir. İYTE ile İZTEKGEB arasındaki mutabakat doğrultusunda öğrencilerimizin staj ve çalışma olanakları arttırılmıştır.

Ayrıca, ilimiz meslek odaları ile yapılan işbirlikleri çerçevesinde de öğrencilerimizin mesleki gelişimleri ve kurum dışı deneyim kazanmaları sağlanmakta, Uluslararası İlişkiler Ofisi vasıtasıyla ERASMUS Staj Hareketliliği programı kapsamında yurtdışında staj yapmak isteyen öğrencilerimiz yönlendirilmektedir. ERASMUS Staj Hareketliliği Programı ile CO-OP Programı bilgilerini içeren tablolara [EK-5'](#)de yer verilmiştir.



Enstitümüzde sağlık hizmetleri Sağlık Kültür ve Spor Daire Başkanlığı bünyesinde yürütülmektedir. Enstitümüz Sağlık Merkezi'nde bir diş hekimi, üç hemşire, bir laborant, bir acil tıp teknisyeni ve bir psikolog olmak üzere toplam 7 sağlık personeli görev yapmaktadır. Sağlık Merkezi bünyesinde diş kliniği, acil müdahale, laboratuvar ve psikolojik danışmanlık ve rehberlik hizmetleri verilmiş, psikolojik danışmanlık hizmetlerinden 270 öğrenci yararlanmıştır. 7 no'lu İYTE Aile Sağlığı Birimi Sağlık Merkezi Binası içerisinde hizmet vermektedir.

İYTE Kampüsü Çeşme-Karaburun Yarımadası'nın kesiştiği noktada İzmir'e 50 km, Urla'ya 15 km mesafede kentsel yerleşimden uzak bir bölgede kurulmuştur. Öğrenci ve çalışanlarımıza sosyal yaşam imkanları sunan tesisleri bir an önce faaliyete geçirmek hedeflenmiş, ilk etapta Merkezi Kafeterya ve lojmanlar 2002 yılında, Öğrenci Yurtları 2005 yılında, Merkezi Kütüphane 2007 yılında, Kapalı Spor Salonu ve açık spor tesisleri 2008 yılında hizmete girmiştir. Enstitümüz personel ve öğrencilerine öğle yemeği hizmeti 5.000 kişilik kapasiteye sahip merkezi kafeteryada verilmektedir. Merkezi Kafeterya 4.700 m<sup>2</sup>'lik alanda, dört yemek salonu ve mutfaktan oluşmaktadır. Enstitümüzde öğrenci, personel ve misafirlerine hizmet veren ve kiraya verilmek suretiyle işletilen toplam 8.806 m<sup>2</sup> alana sahip sekiz adet idari-akademik birim kantini ile üç adet kafeterya bulunmaktadır.

Kredi Yurtlar Kurumuna bağlı olarak brüt 15.136 m<sup>2</sup>'lik kapalı, yaklaşık 20.000 m<sup>2</sup> bahçe, yürüme ve araç yolları dahil açık alana sahip yurtlar, 344 oda ile 1.032 kişilik kapasiteye sahip bulunmaktadır. Binalar iki katlı, banyo ve tuvaleti bulunan üç kişilik odalardan oluşmaktadır. Öğrencilerin barınma ve beslenme ihtiyacının yanı sıra her türlü sosyal ihtiyaçlarının karşılanmasına yönelik olarak tasarlanan yurt "örnek yaşam köyü" yapısındadır. Yurtlarda 2.500 kişi kapasiteli öğrenci yemekhanesi ve kafeterya, kantin, çamaşırhane, oyun salonu, çizim odası, bilardo salonu, internet kafe, bay-bayan kuaför, terzi, bankamatik ve postane ünitesi yer almaktadır.

Kampüs içerisinde kapalı ve açık saha spor tesisleri ile hizmet verilmekte, 10.631 m<sup>2</sup> alana ve 2000 kişilik seyirci kapasitesine sahip kapalı spor salonunda, geleneksel spor alanı dışında vücut- kardiyo güç geliştirme sistemleri ile birlikte fitness salonu ve dans stüdyosu da yer almaktadır. 7.510 m<sup>2</sup>'lik alana sahip olan açık spor tesisleri tenis, duvar tenisi, mini golf sahası, mini halı futbol sahası ve basketbol sahalarından oluşmaktadır. Kampüsün Gülbahçe Körfezi'ne yakın mesafede deniz kıyısında kurulması ve Çeşme-Karaburun Yarımadası'nın iklimi ve doğal dokusu öğrencilerimizin yelken, sörf, kite-sörf gibi açık deniz sporları yapma olanaklarını artırmakta ayrıca, kampüsün 35.000 hektarlık geniş, doğal bir ortamı öğrencilerimizin yaşadıkları coğrafyayı doğa yürüyüşü yaparak veya bisikletle tanıma imkanı sunmaktadır.

Yaşam alanlarında ilk etap yapılaşma tamamlandıktan sonra "Yaşayan Kampüs" vizyonu gereğince; 18.554 m<sup>2</sup>'lik alana sahip Yaşam Merkezi 2014 yılında hizmete girmiştir. Öğrencilerimize ve personelimize sosyal yaşam olanakları sağlayan bölümünde restoran, banka, kırtasiye, kuaför, berber, kargo, market, fast food, oyun salonu, fotokopi, kreş, kafe, fitness merkezi yer almaktadır. Misafirhane olarak hizmet veren diğer bölümde ise tek kişilik, iki kişilik ve süit odalarla toplam 625 öğrenciye konaklama imkânı sağlanmaktadır. 3.762 m<sup>2</sup> alana ve 265 kişi seyirci kapasitesine sahip yarı olimpik yüzme havuzu 2015 yılında hizmete girmiş, öğrencilerimize sağlanan sportif olanaklar artmıştır.

Öğrencilerimize yönelik sosyal yaşam alanlarının dışında, Mühendislik Fakültesinde Kimya Mühendisliği, Makina Mühendisliği, Bilgisayar Mühendisliği, Elektrik-Elektronik Mühendisliği bölümlerinde öğrencilerin kullanımına açık bilgisayar laboratuvarları, kendilerine ait binaları olan Kimya Mühendisliği, Makina Mühendisliği ve İnşaat Mühendisliği bölümlerinde ise öğrenci çalışma odaları bulunmakta olup bu odalarda kablolu veya kablosuz internet erişimleri mevcuttur. Öğrencilerimiz, gerek ders projeleri için gerekse de bitirme projeleri için hem lisans



laboratuvarlarını hem de araştırma laboratuvarlarını bölümleri önceden bilgilendirerek 7 gün 24 saat kullanabilmektedir.

Sağlık Kültür ve Spor Daire Başkanlığı, öğrencilerimizin ilgi alanlarına göre boş zamanlarını değerlendirmelerini, yeni ilgi alanları ile birlikte dinlenme ve eğlence alışkanlığı kazanmalarını, kültür ve güzel sanatlarla ilgili faaliyetleri izlemelerini ve isterlerse katılmalarını teşvik eden hizmetler sunmaktadır. Öğrenci topluluklarının düzenledikleri teknik ve kültürel geziler, konferans, seminer, söyleşi gibi etkinlikler Enstitü olanakları çerçevesinde desteklenmekte, Enstitünün her biriminde entelektüel ve eğitsel bir atmosfer oluşturulması ve bunun sürdürülmesine özen gösterilmektedir. Spor tesislerinde, öğrenci ve personelin kaliteli zaman geçirmeleri, fiziksel yeteneklerini geliştirip, beden sağlığı gelişimlerine katkıda bulunulmakta, spor takımları antrenmanlarını gerçekleştirmektedir. Öğrencilerimiz sağlanan destekler ve kendi çabaları karşılığında, 2016 yılında tabloda belirtilen sportif başarılarla ulaşmıştır. Enstitümüzün Öğrenci Toplulukları Aktiviteleri [EK-6'](#) da yer almaktadır.

### Sportif Başarılar

Takım Adı	Ödül	Tarih	Kategori
Yelken Takım	Takım Üçüncülüğü	01/03.04.2016	Üniversitelerarası Yarışmalar
Tenis Bayan Takımı	Takım Birinciliği	12/21.03.2016	Üniversitelerarası Yarışmalar
Tenis Erkek Takımı	Takım Birinciliği	12/21.03.2016	Üniversitelerarası Yarışmalar
Basketbol Erkek Takımı	Takım Üçüncülüğü	11/16.12.2016	Üniversitelerarası Yarışmalar
Curling Sporcuları	Takım İkinciliği	14/18.12.2016	Üniversitelerarası Yarışmalar

Bölüm C2'de de belirtildiği gibi, İYTE Engelsiz Birimi 2011 yılından bu yana faaliyettedir. Engelsiz İYTE'nin amacı, Enstitümüzdeki engelli öğrencilerimizin öğrenimleri süresince kampüs ve yurt yaşamlarında karşılaştıkları zorlukları en aza indirmek; eğitim, öğretim, sosyal yaşam ve kültürel alanlara eşit bir şekilde katılmalarına destek olmaktır. Engelsiz İYTE'ye başvuru gönüllülük esasına dayanmaktadır. Konuya ilişkin çalışmaların belirlenen destek alanlarında yürütülmesine başlanılmış olup Yapı İşleri ve Teknik Daire Başkanlığı tarafından "Öğrenciye uygun öğretim ortamının oluşturulması" yönünde çalışmalar yürütülmektedir.

İYTE'de tüm lisans ve lisansüstü programlarda eğitim dili İngilizce olduğu için uluslararası öğrenciler dersleri takip etme konusunda sıkıntı yaşamamaktadırlar. Uluslararası öğrenciler için zorunlu Tarih ve Türkçe dersleri kendilerine özel farklı bir ders koduyla açılmaktadır. Uluslararası öğrenciler ile ilgili olarak Öğrenci İşleri Daire Başkanlığı'nın İngilizce web sayfası ve uluslararası aday öğrenciler için aday öğrenci İngilizce web sayfası (<http://intl.iyte.edu.tr/>) mevcuttur.

Sunulan hizmetlerin/desteklerin kalitesi, etkinliği ve yeterliliğinin kurum değerlendirme sisteminin oluşturularak güvence altına alınması planlanmaktadır. Mühendislik Fakültesi bünyesinde MÜDEK akreditasyonu olan bölümler düzenli olarak iç denetleme ve ardından MÜDEK tarafından dış denetlemeden geçmektedirler. Bölümlerimizde sunulan hizmetlerin/desteklerin kalitesi, etkinliği ve yeterliliği bölüm içerisinde kurulan komisyonlar ve/veya bölüm kurulları vasıtasıyla denetlenmektedir. Ayrıca, kurum performans ve faaliyet raporlarıyla da mali mevzuattan kaynaklanan izleme değerlendirme yapılmaktadır.

Bölümlerde, programların gözden geçirilmesi ve değerlendirilmesi bölüm akademik kurullarında bütün öğretim elemanlarına açık olarak yapılmakta, iç paydaşların katılımı bölüm kurulu, komisyonlar ve danışmanlar aracılığıyla sağlanmaktadır. Yaygın ve sistematik olmamakla birlikte bazı anabilim dalları dış paydaş katkısına da başvurumaktadırlar. Dış paydaşların kalite güvence sistemine katkılarının sağlanması yönünde kurumsal düzenlemeler yapılması planlanmaktadır.



MÜDEK akreditasyonu olan bölümlerin iç ve dış paydaşların katıldığı danışma kurulu toplantılarını her sene gerçekleştirmektedirler. Yine bu bölümler, dönemsel firma ziyaretleri, staj anketleri vasıtasıyla dış paydaşların ve öğrencilerin danışmanları veya öğrenci temsilciliği vasıtasıyla geri bildirim toplamakta, zorunlu dersler için her dönem Lisans Programı Program Çıktıları anketleri uygulayarak iç paydaşların katkılarını sağlamakta, akreditasyon süreci kapsamında gözden geçirme faaliyetlerini farklı kapsamlarda farklı sürelerde ve farklı paydaşların katılımıyla gerçekleştirmektedir.

Diğer bölümlerimizde, gözden geçirme faaliyetleri her dönem sonu periyodik olarak veya bölüm kurulu tarafından gerekli görüldükçe (dile getirilen sorunlar ve önerilere bağlı olarak) yapılmakta, akademik kurullarda tespit edilen sorunların giderilmesi için bölüm kurullarında ortak çözüm önerileri değerlendirilmekte ve programa gereken düzenleme bütün bölüm öğretim elemanlarının onayı ile yapılmaktadır.

Programların eğitim amaçlarına ilişkin hedeflerine ne derece ulaştığı, öğrencilerin ve toplumun ihtiyaçlarına ne ölçüde cevap verdiği, öğretim üyelerinin ağırlıklı olarak mezunlardan, işverenlerden ve meslektaşlardan edindikleri şahsi izlenimleri de göz önüne alınarak değerlendirilmektedir. MÜDEK akreditasyonu olan bölümlerde, eğitim amaçlarına ne derece ulaşıldığı mezunlardan ve mezunların çalıştığı firmalardan anketler vasıtasıyla toplanan veriler değerlendirilerek izlenmekte ve ölçülmektedir.

Lisans ve lisansüstü programlardaki bütün akademik süreçlerin ilgili mevzuata ek olarak hedeflenen çıktılara uygunluğu, paylaşımcı ve katılımcı bir yaklaşımla yapılmaktadır. Programların eğitim amaçları ve öğrenme çıktıklarına ilişkin taahhütleri, ilgili mevzuat bölüm kurullarında tartışılarak güvence altına alınmaktadır.

## D. ARAŞTIRMA VE GELİŞTİRME

### D.1. ARAŞTIRMA STRATEJİSİ VE HEDEFLERİ

Türkiye'nin, 1992 yılında özel bir misyonla kurulan iki teknoloji enstitüsünden biri olan İYTE, bilimsel araştırma alanında ulusal ölçekte mevcut başarılı konumunu pekiştirip daha ileri götürmenin yanı sıra uluslararası ölçekte bilimsel tanınırlığını da geliştirmeyi hedeflemektedir. Uluslararası merkezlere ev sahipliği yapmaya ve işbirliğine devam edecek, İzmir ve Ege Bölgesi'nin sosyo-ekonomik gelişmesine katkı sağlayan bilimsel araştırma faaliyetlerinde referans kurum haline gelen bir İYTE gelişecektir. İYTE 2014-2018 Stratejik Planı'nda araştırma stratejimiz, hedeflerimiz ve bu hedeflerin kimler tarafından gerçekleştirileceği belirlenmiştir. İYTE 2014-2018 Stratejik Planı'nda ([http://web.iyte.edu.tr/strateji/dosya/Stratejik\\_Plan\\_2014-2018.pdf](http://web.iyte.edu.tr/strateji/dosya/Stratejik_Plan_2014-2018.pdf)) "Bilimsel Araştırma" gelişim ekseninde stratejik amaç ve hedeflerimiz;

**Stratejik Amaç 1: Evrensel düzeyde bilgi üretilerek topluma ve sanayiye transfer edilmesi.**

**Stratejik Hedef 1.1:** Bilimsel araştırmalarda uluslararası desteğin ve iş birliklerinin artırılması.

**Stratejik Hedef 1.2:** Bilimsel araştırmaların ürüne ve yayına dönüştürülmesi.

**Stratejik Amaç 2: Araştırma faaliyetlerinin ulusal bilim ve teknoloji öncelikleriyle uyumlu hale getirilmesi.**

**Stratejik Hedef 2.1:** Mevcut araştırma altyapısının yenilenmesi ve geliştirilmesi.

**Stratejik Amaç 3: Ege Bölgesi paydaşlarının ihtiyaç duyduğu Ar-Ge desteğinin sağlanması.**

**Stratejik Hedef 3.1:** İYTE araştırma altyapısını kullanarak Ege bölgesi paydaşlarıyla yapılacak proje çalışmalarının artırılması ve insan kaynağının yetiştirilmesi.



**Stratejik Hedef 3.2:** Bölgesel kaynak ve değerlerin ulusal-uluslararası düzeyde araştırılmasına olanak sağlayacak yapıların oluşturulması, olarak belirlenmiştir.

İYTE’de, Kalkınma Bakanlığı’ndan sağlanan proje destekleri ve disiplinlerarası bölümlerle desteklenen yedi adet **tematik ileri araştırma merkezi** kurulmuştur. Enstitümüzde ulusal ölçekli, Malzeme Araştırma Merkezi, Çevre Geliştirme Uygulama ve Araştırma Merkezi, Jeotermal Enerji Araştırma ve Uygulama Merkezi, Biyoteknoloji ve Biyomühendislik Araştırma Merkezi, Kütle Spektrometri Merkezi, Uygulamalı Kuantum Araştırma Merkezi, Kompozit Malzemeler Merkezi Araştırma, Bilgisayar Uygulama ve Araştırma Merkezi ve Tasarım, Mimarlık ve Kent Araştırmaları Uygulama ve Araştırma Merkezi, ICTP-ECAR ile bağlantılı uluslararası düzeyde yapılandırılan Avrasya İleri Araştırma Uygulama ve Araştırma Merkezi bulunmaktadır. Enstitümüz 2016 yılında, 27 TÜBİTAK proje desteği, iki AB proje desteği almış, devam eden projeler de dahil olmak üzere, toplam 226 proje desteği ile üst sıralardaki yerini korumuştur. Enstitümüzün araştırma altyapısı ile ilgili bilgilere <http://www.iyte.edu.tr/Default.aspx?m=1> adresinde yer verilmektedir.

### Enstitümüz Tarafından Yürütülen Bilimsel Araştırma Projeleri

	AB	TÜBİTAK	SAN-TEZ	BAP	TAGEM
Önceki Yıllardan Devam Eden	13	83	9	49	2
Yıl İçinde Başlanan	2	27	0	72	2
Toplam Proje Sayısı	15	110	9	121	4
Yıl İçinde Tamamlanan	5	23	5	-	-
2016 Yılı Toplam Harcama (TL)	293.455,97	6.886.998,73	271.156,79	302.615,52	217.924,27

İYTE’nin üst düzeydeki araştırma potansiyeli ve altyapısının yarattığı ivme, üniversitelerin bilimsel ve teknolojik araştırma yetkinliği, fikri mülkiyet havuzu, işbirliği ve etkileşim, girişimcilik ve yenilikçilik kültürü ile ekonomik katkı ve ticarileşme boyutları altında 23 göstergeye göre sıralandığı, ulusal ölçekte Girişimci ve Yenilikçi Üniversite Endeksinin 2012 yılı sıralamasında 7., 2013 yılında 6., 2014 yılında 9., 2015 yılında 8., 2016 yılında ise 9. sırada yer alarak, ulusal ve uluslararası ölçekte “araştırma üniversitesi” olma yolunda yetkin bir kimlik kazanmıştır.

Bilimsel araştırmaya yönelik stratejilerimiz, dört yıllık olarak hazırlanan kurumumuz Stratejik Planı ile revize edilmektedir. Araştırma stratejisi ve hedeflerinin belirlenmesi/takibi/revizyonu süreçlerinin optimizasyonu için 2014 yılında Araştırmalar Direktörlüğü kurulmuştur.

Araştırmalar Direktörlüğü’nün amaçları araştırma, geliştirme, uygulama alt yapı ve danışmanlık projeleri ve akademik gelişimi destekleme programına ilişkin faaliyetlerin bütünlük bir çerçevede ele alınması ile ilgili temel kavramların geliştirilmesi, Enstitünün araştırma ve geliştirme politika ve hedeflerinin belirlenmesi ve güncellenmesi, inovasyon faaliyetleri, teknolojik tema tanımlama, teknoloji geliştirme ve yönetme projelerinin tasarlanması ve yönetimi, proje-fon eşleştirilmesi teknoloji ve ürünler ilişkilendirilmesi ve ürün tasarlama ve geliştirme, ürün özelliklerinin optimizasyonu, Fikri ve Sınai Mülkiyet Hakları (FSMH) açısından koruma, fikirlerin girişime dönüşmesi ve ticarileşmesi konularında; stratejik boyut geliştirme, normları inceleme, tasarlama, genel iş tarifi yapma, gösterge tanımlama, izleme, değerlendirme, Teknoloji Transfer Ofisi (TTO)’nin kurum içine nüfuz etmesini modelleme, diğer işbirliklerini önerme olarak sıralanabilir. Birimin diğer önemli fonksiyonu ise, TÜBİTAK 1513 Teknoloji Transfer Ofisi Destekleme Programı kapsamında Teknopark İzmir bünyesinde kurulan İYTE Atmosfer TTO ile İYTE’li araştırmacılar arasında arayüz oluşturmaktır. İYTE Araştırmalar Direktörlüğü, teknoloji transferine yönelik çalışmalar da dahil olmak üzere İYTE’deki tüm araştırma verilerinin toplanması/değerlendirilmesi, ilgili çalışmaların TTO’ya yönlendirilmesi, TTO’nun faaliyetlerinin özellikle İYTE’li araştırmacılar





arasında yaygınlaşarak araştırma ekosistemine nüfuz etmesi gibi konuların koordinasyonunu sağlamakla görevlidir. İYTE Araştırmalar Direktörlüğü, TTO'nun faaliyet alanlarında bağımsız çalışmalar gerçekleştirmekten ziyade, TTO ile işbirliği içinde çalışmaktadır.

Türkiye'nin 4. teknoparkı olarak İzmir Yüksek Teknoloji Enstitüsü Kampüsü içerisinde yer alan Teknopark İzmir'de Mart 2016 itibarıyla 147 Ar-Ge firması çalışmalarını sürdürmektedir. Bu firmaların sektörel dağılımlarına bakıldığında; yazılım geliştirme, biyoteknoloji, elektronik, makina imalatı, savunma, enerji, tıp, tasarım, kimya, telekomünikasyon, ileri malzemeler, gıda, madencilik, nano malzemeler, otomotiv, robotik sistemler, turizm ve çevre olarak şekillenmektedir. Kamu kurum ve kuruluşları ile üniversite/yüksek teknoloji enstitüsü personelinin, bölgede yer alan faaliyetlerde araştırmacı personel olarak hizmetine ihtiyaç duyulanlar, çalıştıkları kuruluşların izni ile sürekli veya yarı-zamanlı olarak çalıştırılabilmektedir. Öğretim elemanları üniversite yönetim kurullarının izni ile yaptıkları araştırmaların sonuçlarını ticarileştirmek amacı ile bu bölgelerde şirket kurabilmekte, kurulu bir şirkete ortak olabilmekte ve/veya bu şirketlerin yönetiminde görev alabilmektedir. Bölge'nin yerleşim, sektörel dağılım ve İYTE personeli bağlantılarını gösteren tablolara [EK-7](#)'de yer verilmiştir.

Kurumun araştırma stratejisi bütünsel ve çok boyutlu olarak ele alınmış olup araştırma kaynakları ile araştırmacı insan gücünün artırılması yönünde uluslararası ve ulusal işbirliklerinin geliştirilmesi, İzmir ve Ege Bölge'sinin gelişmesine katkı sağlayacak projeler üretilmesi ile bölgesel doğal kaynakların değerlendirilmesi ve doğal çevrenin korunmasına yönelik projeler üretilmesi, öncelikli stratejik hedeflerimizdir.

İYTE'li öğretim elemanları ve araştırmacılar, akademik derecelerini, ülkemiz ve dünyadaki seçkin eğitim ve araştırma kurumlarından almışlardır. İYTE'de kendi araştırma alanlarında çalışmalarına devam ettikleri gibi, özellikle İYTE'nin bilim-teknoloji-tasarım üçayığında önceliğe sahip alanlarda odaklı projeler de yürütmektedir. Kurumumuz, kuruluşunda belirlediği bilim-teknoloji-tasarım alanlarında çok sayıda proje yürütmüş/yürütmektedir. Öğretim üyesi sayısı 100-200 arasında olduğu için, TÜBİTAK 1000 Programı kapsamında sadece iki alanda Strateji Dokümanı hazırlama desteği talebinde bulunabilmiş, başvurduğu her iki alanda da (Nanoteknoloji ve Biyoteknoloji) destek almıştır. Nanoteknoloji ve Biyoteknoloji öncelikli alanlarındaki proje 01.07.2016-01.01.2017 tarihleri arasında yürütülecektir.

Kurumumuzda araştırma ve uygulamaya yönelik bir eğitim sistemi uygulanmakla birlikte, 2014-2018 dönemi stratejik planlamasında; Enstitümüz öğrencilerinin araştırma ve uygulamaya dayalı çok boyutlu eğitim olanaklarının ve çok yönlü bir bakış açısı sağlayacak uluslararası akademik kadro sayısının artırılması, uluslararası üniversite olma yolundaki diğer girişimlerin öncelikle desteklenmesi ile Enstitümüzün misyon ve vizyonuna uygun olarak eğitim-öğretimde fiziksel altyapının geliştirilerek, teknolojik yeniliklerin kullanılmasına ağırlık verilmesi, öncelikli stratejik hedeflerimizdir. Ayrıca İzmir ve Ege Bölgesinin gelişmesine katkı sağlayacak projeler üretilmesi ile bölgesel doğal kaynakların değerlendirilmesi ve doğal çevrenin korunmasına yönelik projeler üretilmesi, öncelikli stratejik hedeflerimizdir.

Kurumumuz, araştırma stratejisinin bir parçası olarak kurumlar arası araştırma faaliyetlerini desteklemektedir. Bu amaçla Atmosfer TTO, TÜBİTAK 1513 TTO Destekleme Programı kapsamında 2013 yılında İzmir Yüksek Teknoloji Enstitüsü adına aynı kampüs içerisinde yer alan Teknopark İzmir kurumsal yapısı bünyesinde kurulmuştur. Ayrıca araştırma projelerinin üretime dönüşmesi, üniversite-sanayi işbirliğinin sağlanması ve teknoloji transferi konusundaki hedeflerimize ulaşabilmek amacıyla, kampüs sınırları içinde yer alan Teknopark İzmir ile yakın işbirliği içinde çalışılmaktadır.

Kurumumuz, araştırma stratejisi olarak disiplinler arası ve/veya çok disiplinli araştırma faaliyetlerini desteklemektedir. Teknoloji Transfer Ofisimiz aracılığı ile, üniversite ve endüstri





işbirliği ile sanayi birlikleri (EBSO, İTO, ESİAD, EGİAD, YASAD vb.) ve üniversitelerin buluşacağı tanıtım ve bilgilendirme etkinlikleri, sempozyumlar, şirket ziyaretleri ve şirketlerin üniversiteye davet edilmesi gibi faaliyetlerle ilişkilerin güçlendirilmesini sağlayarak, ortaya çıkacak olası işbirliği ile gerçekleştirilecek Ar-Ge projelerinin yazılma ve yürütülmesinde aktif rol almaktadır.

İYTE; kurumsal kimliğine, toplumsal hizmet duyarlılığını katma stratejisinin yanı sıra, gerek lisans gerekse lisansüstü düzeyde eğitim görmekte olan öğrencilerinde de, toplumsal hizmet bilincinin gelişmesini önemsemektedir. Bu nedenle, eğitim ortamında, öğrencilerin çalıştıkları bilim veya yaşamın diğer alanlarıyla ilgili sorunların farkında olmalarını, bu sorunlara dair bilgi sahibi olmalarını, çözüm yolları geliştirebilmeleri konusunda beceri sahibi olmalarını sağlayacak birikimi kazandırmak, İYTE'nin öncelikli hedeflerden biridir. Yaşanmakta olan sorunların niteliğine, nedenlerine dair bilgi üretirken ve olası çözüm yolları aranırken; İYTE'deki akademik ve idari personel ve öğrenci işbirliğinin yanı sıra, diğer sivil toplum örgütleriyle ve merkezi ve yerel yönetim kurumlarının temsilcileriyle işbirliği içinde olmak, toplumsal sorumlulukları yerine getirmeye çalışırken benimsenen temel ilkelerden birisidir. Yerel halk ile işbirliği ise bu sürecin ayrılmaz bir boyutudur. İYTE; gelecek on yıllarda çok daha etkin, sürekli ve daha kurumsal bir yapıyla toplumsal hizmet sorumluluğunu yerine getirirken, bugüne dek gözetmekte olduğu; doğanın, yaşamın, toplumsal ve kültürel değerlerin sürdürülebilirliğinin sağlanması ilkesini gözetmeye yine devam edecektir.

İYTE Vakfı Yayın Teşvik Sistemi, İzmir Yüksek Teknoloji Enstitüsü'nde görevli öğretim elemanları ve araştırmacılar tarafından yapılan çalışmaların uluslararası düzeyde yayınlandıkça İYTE Vakfı'ndan teşvik alabilmeleri için yapılmış bir başvuru sistemidir. YÖK tarafından getirilen Akademik Performans Sisteminin yürürlüğe girmesinden sonra bu sistem sonlandırılmıştır. İYTE Fikri ve Sınai Mülkiyet Hakları ve Entelektüel Varlıklar Yönetimine İlişkin Yönerge (İYTE FSMH) kapsamında patent desteği verilmektedir.

Teknoloji Transfer Ofisimiz aracılığı ile, ulusal ve uluslararası destek programları (Bilim, Sanayi ve Teknoloji Bakanlığı'nın San-Tez, Teknogirişim Sermayesi Destek Programı ve TÜBİTAK'ın ARDEB, TEYDEB, KAMAG, İÇİM, BİDEB gibi ulusal ve Horizon 2020, EUREKA, COST gibi uluslararası) ile ilgili danışmanlık hizmeti sağlanmakta olup, bu projelerle ilgili çağrılar takip edilerek ilgili akademisyen ve sanayicilere duyurulmakta, akademisyenlere proje özelinde atölye çalışmaları ve eğitimler düzenlenmektedir.

İYTE'de doktora derecesi veren programlar Bilgisayar Mühendisliği, Biyomühendislik, Çevre Bilimi ve Mühendisliği, Elektronik ve Haberleşme Mühendisliği, Fizik, Gıda Mühendisliği, İnşaat Mühendisliği, Kimya, Kimya Mühendisliği, Makina Mühendisliği, Malzeme Bilimi ve Mühendisliği, Matematik, Mimari Restorasyon, Mimarlık, Moleküler Biyoloji ve Genetik ve Şehir ve Bölge Planlama bölümleridir. Doktora derecesi alan mezunlarımızın önemli bir kısmı, doktora sonrası çalışmalar yapmak üzere Avrupa ve ABD'nin çeşitli araştırma-egitim kurumlarında bulunmaktadır. Kurum, araştırma öncelikleri kapsamındaki faaliyetleri için gerekli fiziki/teknik altyapının ve mali kaynakların oluşturulmasına ve uygun şekilde kullanımına yönelik politikalara sahip bulunmaktadır. İYTE'de özellikle, öncelikli alanlarda olmak üzere, şeffaf ve yaygın çalışma düzenine sahip merkezler bulunmaktadır. Bölümlerde eğitim ve araştırma için gerekli altyapı azami ölçüde desteklenmekte, ancak, merkezi laboratuvarlara özel önem verilmektedir. Araştırma öncelikleri kapsamındaki faaliyetleri için gerekli fiziki/teknik altyapının ve mali kaynakların oluşturulmasına ve uygun şekilde kullanımına yönelik olarak, uluslararası kurum ve kuruluşlarla daha yakın işbirlikleri sağlayacak, araştırmacı ve öğrencilerimizin etkileşimini artıracak mekanizmaların hayata geçirilmesi, bölgesel ve ulusal sanayi ile eşgüdümü, hedefe yönelik araştırmaların oranını artıracak çalışmaların yapılması öngörülmektedir.



İYTE’li öğretim elemanları ve teknik destek personelinin, iyi yetişmiş ve gerekli bilimsel-teknolojik altyapıya sahip kişiler olması önemli bir avantajdır. Kurumumuz, belirlediği öncelikler doğrultusunda yetkin öğretim üyeleri istihdam etmekte, yeni katılan öğretim üyelerine Başlangıç (Start-Up) Desteği vermektedir. Sürdürülebilirliği asıl sağlayan/sağlayacak olan ise, yetkin öğretim üyesi kadrosu, iyi yetişmiş uzman/teknik personel, güçlü altyapı (laboratuvarlar, merkezler vb.), kampüs içerisindeki Teknopark ve Teknoloji Transfer Ofisi ve benzerinden oluşan araştırma ekosistemidir. Enstitümüzde Fikri ve Sınai Mülkiyet Hakları Politikası ve Entelektüel Varlıklar ve Etik Değerleri benimsetmek adına yapılan çalışmalar doğrultusunda, İYTE Bilimsel Araştırma ve Yayın Etiği Yönergesi 16.07.2013 tarih ve 2013/1 sayılı Enstitü Senatosu kararı ile kabul edilmiştir. İYTE Etik Kurulu oluşturulmuş ve Enstitü Senatosu kararı ile 2 yıl için görevlendirilmiştir. Yönerge <http://hukuk.iyte.edu.tr/> web sayfasında yer almaktadır.

İYTE Fikri ve Sınai Mülkiyet Hakları Politikası ve Entelektüel Varlıklar Yönetimine İlişkin Yönerge 12.01.2016 tarih ve 3 sayılı Enstitü Senato kararı ile kabul edilmiş, 3 yıl süre ile görevlendirilen İYTE-Fikri ve Sınai Mülkiyet Hakları Değerlendirme ve Destekleme Kurulu çalışmalarına başlamıştır. İYTE Fikri ve Sınai Mülkiyet Hakları Politikası ve Entelektüel Varlıklar Yönetimine İlişkin Yönerge ile; entelektüel sermayeyi üreten ve bunları katma değerli varlıklara dönüştüren tüm tarafların kazanmasını hedeflemiştir. Yönerge, entelektüel varlıkların yönetimi, paylaşımı, korunması ve maddi/manevi değerlere dönüştürülmesinin sağlanmasını amaçlamaktadır.

## D.2. ARAŞTIRMA KAYNAKLARI

Enstitümüz bünyesinde, Kalkınma Bakanlığı proje destekleri ile kurulan ve araştırma merkezi statüsünde yapılaşmasını tamamlayan Malzeme Araştırma Merkezi, Çevre Geliştirme Uygulama ve Araştırma Merkezi, Jeotermal Enerji Uygulama ve Araştırma Merkezi ve Biyoteknoloji ve Biyomühendislik Uygulama ve Araştırma Merkezi’nde araştırma hizmetleri yürütülmektedir. Ayrıca; Enstitümüzde yine Kalkınma Bakanlığı proje destekleri ile kurulan Kütle Spektrometre Merkezi, Uygulamalı Kuantum Araştırmaları Merkezi (UKAM) ve Kompozit Malzemeler Merkezi Araştırma Laboratuvarları olmak üzere üç adet tematik ileri araştırma merkezi bulunmaktadır. 2016 yılında merkez statüsü alan Avrasya İleri Araştırma Uygulama ve Araştırma Merkezi, gelişmekte olan bölge ülkelerinin ihtiyaçlarını da gözeterek, yüksek nitelikte bilimin üretildiği ve paylaşıldığı uluslararası bir araştırma ve eğitim merkezidir. Faaliyet alanı, özellikle uygulamaya yönelik, yeni teknolojilerin gelişimine yol açan ve destekleyen kuramsal bilgilerin üretim ve yayımıdır. Kalkınma Bakanlığı “Merkezi Araştırma Laboratuvarları Projesi” kapsamında MAM, Çevre Ar-Ge, BİYOMER ve JEOMER tek bir çatı altında toplanacaktır.

Kurum içi kaynakların araştırma faaliyetlerine tahsisine yönelik, kurumumuzda öğretim üyeleri ve doktora eğitimini tamamlamış araştırmacılar tarafından yönetilen bilimsel araştırma proje tekliflerinin değerlendirilmesi, kabulü, desteklenmesi, bunlara ilişkin hizmetlerin yürütülmesi, izlenmesi sonuçlarının değerlendirilmesi ve kamuoyuna duyurulması ile ilgili usul ve esaslarının düzenlendiği “İzmir Yüksek Teknoloji Enstitüsü Bilimsel Araştırma Projelerinin Seçimi, Kabulü Ve İzlenmesinde Gözönüne Alınacak İlgelere İlişkin Yönerge” kriterleri dikkate alınmaktadır. Enstitümüz BAP işlemleri, [İYTE- Bilimsel Araştırma Projeleri](http://iyte-bilimsel-arastirma-projeleri) web adresinde duyurulmakta ve <https://bap.iyte.edu.tr/Giris.aspx> linkinden erişilebilmektedir.

Araştırma projeleri, Enstitünün uzman elemanı bulunan her dalı ile ilgili olarak, beş yıllık kalkınma planı hedeflerine, yükseköğretim kurumu yönetim kurulunun belirlediği üniversite bilim politikasına veya ülke politikasına uygun konulara öncelik verilerek değerlendirilir ve seçilir. Araştırma projelerinin evrensel ve ulusal bilime, ülkenin teknolojik, ekonomik, sosyal ve kültürel kalkınmasına katkı sağlaması esastır. Ödeneği kısmen veya bütünüyle Maliye Bakanlığı tarafından



tahsis edilen projelerin seçimi ve desteklenmesinde; temel bilimler içerikli; sonuçları uygulamaya dönük; kaynakları ve faaliyetleri bakımından çok katımlı, çok merkezli, kurumlar arası, uluslararası ve disiplinler arası nitelikteki projelere öncelik verilebilir. Lisansüstü tez araştırmaları da araştırma projeleri kapsamında desteklenebilir. Lisansüstü tez araştırmalarına yönelik projeler dışında projeleri olan öğretim üyeleri, önceki projeleri ile eş zamanlı çalışmayı gerektiren yeni araştırma projesi teklif edemezler. Projelerini zorunlu nedenler dışında zamanında gerçekleştirilmeyen veya aldığı projeye ilgisiz kalan proje çalışanları ile sonuçlandırılan proje ile ilgili olarak proje bitim tarihinden itibaren iki yıl içinde uluslararası atıf endekslerince taranan dergilerde en az bir yayın kabulü sağlayamayan öğretim elemanlarının yeni proje tekliflerinin değerlendirilmesinde bu hususlar komisyonca dikkate alınır.

Teknoloji Transfer Ofisimiz aracılığı ile ulusal ve uluslararası destek programları (Bilim, Sanayi ve Teknoloji Bakanlığı'nın San-Tez, Teknogirişim Sermayesi Destek Programı ve TÜBİTAK'ın ARDEB, TEYDEB, KAMAG, İÇİM, BİDEB gibi ulusal ve Horizon 2020, EUREKA, COST gibi uluslararası) ile ilgili danışmanlık hizmeti sağlanmaktadır. Bu projelerle ilgili çağrılar takip edilerek ilgili akademisyen ve sanayicilere duyurulmakta, akademisyenlere proje özelinde atölye çalışmaları ve eğitimler düzenlenmektedir. Enstitüdeki araştırmacılarla sanayicilerin buluşacağı tanıtım ve bilgilendirme etkinlikleri, sempozyumlar, şirket ziyaretleri ve şirketlerin üniversiteye davet edilmesi gibi faaliyetlerle ilişkilerin güçlendirilmesini sağlamakta, ortaya çıkacak olası işbirliği ile gerçekleştirilecek Ar-Ge projelerinin yazılma ve yürütülmesinde aktif rol alınmaktadır. Teknoloji ve Ar-Ge odaklı girişimlere yönelik olarak girişimcilik eğitimleri verilmekte, Start-Up adayları belirlenerek, kuluçka merkezi hizmeti kapsamında, genç girişimcilere ve akademisyenlere ofis alanı sağlanmakta, şirketleşme ve işletme danışmanlığı verilmektedir.

Kampüs kaynaklarının sürdürülebilir kullanımının sağlanması amacıyla Enstitümüz laboratuvar ve endüstriyel hizmetlerinin geliştirilerek, döner sermaye gelirlerinin artırılması öncelikli stratejik hedeflerimizdendir. Ayrıca mezunlardan öğrencilere katkıyı arttırmak için bir burs ve bağış sisteminin kurulması da bir diğer stratejik hedefimizdir.

Kurumumuzda, akademisyen ve öğrencileri ile tüm araştırmacıların katkısıyla, bilimsel/teknolojik üretkenliğin ve yenilikçiliğin geliştirilmesi öncelikle ele alınmaktadır. Bu konuda yaratılan entelektüel sermayenin katma değerli varlıklara dönüştürülerek, vakit kaybetmeksizin topluma kazandırılmasına; entelektüel varlıkların yönetilmesi, korunması, maddi ve manevi değerlere dönüştürülmesine; bu süreçten tüm tarafların kazanmasının sağlanmasına özel önem verilmektedir. Açıklanan ilkeler doğrultusunda, "Fikri ve Sınai Mülkiyet Hakları Politikası ve Entelektüel Varlıklar Yönetimine İlişkin Yönerge" belgesi hazırlanmıştır.

Teknoloji Transfer Ofisimizde entelektüel sermayenin Fikri ve Sınai Mülkiyet Haklarının (FSMH) alınması ve yönetilmesi ile ilgili akademisyen ve araştırmacılara danışmanlık sağlanması, FSMH sözleşmelerinin yönetilmesinde rol almaktadır.

### **D.3. ARAŞTIRMA KADROSU**

İYTE'de, eğitim-öğretim kadrosunun atanmasına yönelik işlemler mevzuat doğrultusunda Personel Daire Başkanlığı tarafından yürütülmekte ve kurumsal mevzuata <http://personel.iyte.edu.tr> adresinden erişilebilmektedir. Kurumumuzda işe alınan/atanan akademik personel için "İYTE Minimum Akademik Yükseltme Ve Atama Ölçütleri İle İlgili Esaslar" hükümleri, diğer akademik personel için ise "Öğretim Üyesi Dışındaki Öğretim Elemanı Kadrolarına Naklen Veya Açıktan Yapılacak Atamalarda Uygulanacak Merkezi Sınav İle Giriş Sınavlarına İlişkin Usul Ve Esaslar Hakkında Yönetmelik" hükümleri uygulanmaktadır. İYTE 2014-2018 Stratejik Planı stratejik amaçları içinde yer alan "Uluslararasılaştırma" stratejisi doğrultusunda, yabancı uyruklu yetkin bilim insanlarının Enstitümüzde çalışması sağlanmıştır.



Söz konusu Esaslar, sadece yükseltme ve atama başvurularının kabulü veya reddi konusunda belirleyici bir ölçüt olarak kullanılır ve minimum gereklilikleri belirler. Başvuruların değerlendirilmesinde adayın akademik nitelik ve performansının ayrıntılı ve analitik incelenmesi zorunludur. Değerlendirmede adayın bilim alanındaki yeri ve potansiyeli, eğitime katkısı, mesleki deneyim ve katkıları, başvurduğu birimin hedeflerine yönelik getirdiği ya da getirebileceği katkılar, üniversite/birim yönetimine katkısı ve diğer üniversite hizmetleri dikkate alınır. Başvurularda akademik/mesleki yetkinlik açısından titizlikle değerlendirilen adayların İngilizce bilgisi ve eğitim yönünden İngilizce'ye mesleki hakimiyetine de bakılır. Bu amaçla, adaylardan başvurdukları birimde bir İngilizce seminer ya da deneme dersi vermeleri beklenir. İYTE'de yabancı dille eğitim-öğretim yapıldığından bu Yönetmeliğe tabi öğretim üyesi kadrolarına naklen veya açıktan yapılacak atamalarda aranacak dil puanında "Yükseköğretim Kurumlarında Yabancı Dil Öğretimi ve Yabancı Dille Öğretim Yapılmasında Uyulacak Esaslara İlişkin Yönetmelik" hükümleri uygulanır.

Enstitü araştırma kadrosunun yetkinliğinin geliştirilmesinde, kurumsal destek yöntemleri uygulanmaktadır. Her yıl uluslararası makale sayısına göre gösteren belirli sayıdaki öğretim üyesi ödüllendirilmekte, akademisyenlerimizin bilimsel etkinliklere katılımını artırabilmek amacıyla ek yolluk bütçesi tahsis edilmekte ayrıca, yeni başlayan öğretim üyelerine "ilk adım desteği" sağlanarak, araştırma faaliyetlerini erken başlayabilmeleri için küçük ölçekli makina-teçhizat ihtiyaçları karşılanmaktadır.

Araştırmacının atama ve yükseltme sürecinde, puanlamaya dayalı ön değerlendirme ve yayın koşulunun sağlanmış olması akademik yükseltme ve atamalarda adaylar için bağlayıcı bir hak oluşturmamakta, bu koşulları sağladıkları saptanmış olan adayların bilimsel yayınları, nitelikleri yönünden derinlemesine analitik incelemeye tabi tutulmaktadır.

Değerlendirmede adayın, yayınları ve özgeçmiş; yayınlarının sürekliliği, yayınlarına yapılan uluslararası atıflar, yürüttüğü ya da katıldığı bilimsel araştırmalar, benzeri önemli etkinlikler dikkate alınmak suretiyle incelenir. Bu akademik değerlendirmenin yanında, adayın

a-) Eğitime katkısı: Verdiği lisans ve lisansüstü dersler, yönettiği yüksek lisans ve doktora tezleri, geliştirdiği ders ve programlar

b-) Mesleki deneyim ve katkıları: Uluslararası mesleki üyelikler, uluslararası hakemli dergilerdeki hakemlik görevi, diğer uluslararası etkinlikler ve yurtdışı deneyimi, aldığı bilimsel, akademik ve mesleki ödüller, mesleki çalışmalar ve sanayiye dönük etkinlikler

c- ) Üniversite yönetimine katkısı ve diğer üniversite hizmetleri de incelenir.

Araştırma bileşeni kapsamındaki hedeflere ulaşmayı sağlayacak araştırma kadrosunun, nicelik ve nitelik olarak sürdürülebilirliği, yükseköğretim mevzuatı genel esasları doğrultusunda sağlanmaktadır. "İYTE Minimum Akademik Yükseltme Ve Atama Ölçütleri İle İlgili Esaslar" kapsamında, aday, her atanma dönemi için, Yardımcı Doçentliğe ilk atanmadaki şartları sağlamalıdır.

#### **D.4. ARAŞTIRMA PERFORMANSININ İZLENMESİ VE İYİLEŞTİRİLMESİ**

Kurumun araştırma performansı verilere dayalı ve periyodik olarak İYTE 2014-2018 Stratejik Planı "Bilimsel Araştırma" gelişim eksenini temel göstergeleri baz alınarak her yıl hazırlanan ve <http://strateji.iyte.edu.tr/raporlar/> linkinde yer alan ve kamuoyunun bilgisine sunulan kurum faaliyet raporu ve performans programında izlenmektedir. Ayrıca, ulusal ölçekte Girişimci ve Yenilikçi Üniversite Endeksi çalışmalarında da kurumun araştırma performansı verilere dayalı ve periyodik olarak değerlendirilmektedir.

Araştırma performansının değerlendirilmesinde, Enstitümüzde, doktora programlarına yönelik bilgiler sürekli güncellenmekte ve Araştırmalar Direktörlüğü tarafından izlenmektedir.



Araştırmalar Direktörlüğü değerlendirilme ve iyileştirme önerilerini Rektörlüğe rapor etmektedir. 2016 Aralık ayı itibariyle doktora programlarına kayıtlı öğrenci sayımız 411, mezun sayımız ise 21'dir. Mezunların akademik ortamda ve/veya sanayi kuruluşlarında çalışma oranları, yurt içi ve yurt dışında çalışma oranları vb. konularda çalışmalar yapılmakta, mezunlar ile iletişim kanallarının genişletilmesine çalışılmaktadır. İzmir Yüksek Teknoloji Enstitüsü, öğrenci merkezli uluslararası standartlarda çağdaş eğitim sistemini ileri teknoloji ile harmanlamayı ve alanında yetkin, toplumların bilimsel ve sosyal yönden kalkınmasının önemini kavramış bireyler yetiştirmeyi amaç edinmiştir. Bu doğrultuda, eğitim-öğretim misyonumuzu özümseyen, fark yaratan öğrencilerimiz ulusal/uluslararası alanda girişim ve çabalarından dolayı ödüllendirilmektedir.

## E. YÖNETİM SİSTEMİ

### E.1. YÖNETİM VE İDARİ BİRİMLERİN YAPISI

İYTE'nin bilim ve teknolojide alanlarında ileri düzeyde araştırma, eğitim, öğretim, üretim, yayın ve danışmanlık yapma misyonuna, bilim ve teknolojide öncü, eğitimde özgün bir dünya üniversitesi olma vizyonu doğrultusunda eğitim-öğretim, araştırma ve yönetim politikaları izlenmektedir. İYTE İç Kontrol Sisteminin etkin düzeyde kurulması için danışmanlık hizmeti alınmıştır. Kurum iç kontrol sisteminin kurulmasına ilişkin çalışmalar sürdürülmektedir. Kurum iç kontrol sistemi oluşumu ile tüm yasal düzenleme süreçlerinin; faaliyet raporu, performans programı, iç kontrol süreci ve risk yönetimi ile kalite güvence sisteminin izlenmesini sağlayacak "yönetim bilgi sistemi" oluşturulması sağlanacaktır. İç kontrol çalışmaları süreci devam etmekte olup [ickontrol@iyte.edu.tr](mailto:ickontrol@iyte.edu.tr) adresinden giriş ve izleme işlemleri yürütülmektedir. İYTE Kalite Güvence Sisteminin etkin düzeyde oluşturulması çalışmalarına 2016 yılında devam edilmiştir. Enstitümüz organizasyon şeması [EK-8](#)'de yer almaktadır.

### E.2. KAYNAKLARIN YÖNETİMİ

Enstitümüz hizmetleri 378 idari, teknik, sağlık, avukatlık ve yardımcı hizmetler sınıfı çalışanı tarafından yürütülmektedir. Kamu personel mevzuatı doğrultusunda işe alınan personelin, görevini üst düzey bilgi ve sorumlulukla yerine getirebilmesi ve çalışan memnuniyetinin sağlanabilmesi için hizmet içi eğitim çalışmaları desteklenmekte ve uzmanlık gerektiren kilit birimlerde görev yapan personelin her yıl eğitim çalışmalarına katılması sağlanmaktadır. Kurumsal düzeyde oluşturulması planlanan, hizmet içi eğitim planı ile personel eğitimi planlı, izlenebilir kılınacak ve verimlilik ölçülebilir bir sistem hedeflenmektedir.

İdari Personel	
Genel İdari Hizmetler Sınıfı	239
Sağlık Hizmetleri Sınıfı	9
Teknik Hizmetler Sınıfı	100
Avukatlık Hizmetleri Sınıfı	1
Yardımcı Hizmetler Sınıfı	29
<b>Toplam</b>	<b>378</b>





Kurumsal hedef ve amaçların gerçekleşmelerini ölçmek, izlemek ve gereken önlemleri almak amacıyla mevcut yasal düzenlemelere uygun olarak hareket edilmekte, mali kaynakların yönetimi ve etkinliği de; bu konudaki düzenlemeleri içeren ve 2006 yılında yürürlüğe giren 5018 sayılı Kamu Mali Yönetimi ve Kontrol Kanunu doğrultusunda yürütülmektedir. 5018 sayılı Kamu Mali Yönetimi ve Kontrol Kanunu ile kamu kaynaklarının etkili, ekonomik ve verimli bir şekilde elde edilmesi ve kullanılması, hesap verebilirliğini ve mali saydamlığını sağlama yönünde düzenlemeler yapılmıştır. Bu doğrultuda; kalkınma planları ve yıllık programlar gözetilerek stratejik plan hazırlanması, stratejik plan hedef ve amaçlarının gerçekleşmelerini ölçen, hesap verebilirliğini ve mali saydamlığını sağlamak açısından da, kamuoyuna açıklanan yıllık performans programlarının ve faaliyet raporlarının hazırlanması ve stratejik planda öngörülen hedef ve amaçlara ulaşmadaki riskleri ortadan kaldırmak amacıyla kurum iç kontrol sisteminin kurulması zorunlu kılınmıştır. Enstitümüz iç kontrol sistemi kuruluş çalışmalarına başlanılmıştır. Çalışmalarımızın, konuya ilişkin bilgi sahibi ve eğitilmiş personelle yürütülebilmesi, Enstitümüz iç kontrol sisteminin bütüncül, sistematik, etkin bir şekilde kurulması ve sürdürülebilmesi için tüm birimlerimizden, iç kontrol çalışmalarını yürütme yetkinliğine sahip personelinin katılımlarıyla, hizmet satın alınması yoluyla konusunda uzman kişilerce, eğitim verilmesi sağlanmıştır. Enstitümüz Senatosu'nun 22.11.2016 tarih ve (2) Karar Sayısı ile "İYTE İç Kontrol Sistemi" kuruluş süreci kapsamında İYTE İç Kontrol Koordinatörü, İYTE İç Kontrol İzleme ve Yönlendirme Kurulu ve İYTE İç Kontrol İdari-Akademik Birimler Çalışma Grubu Üyeleri görevlendirilmeleri onaylanmış, birim görevlendirilmelerinde uyulması gereken esaslar da uygun görülmüştür. Kanun gereğince iç kontrol süreci Rektörün sorumluluğunda, İYTE İç Kontrol Koordinatörlüğünde, Strateji Geliştirme Daire Başkanlığı'nın teknik desteği, Bilgi İşlem Daire Başkanlığı'nın yazılım desteği ile hazırlanan yazılım sistemi üzerinden ([ic kontrol@iyte.edu.tr](mailto:ic kontrol@iyte.edu.tr)) ve tüm birimlerimizin katkısıyla sürdürülmektedir.

Enstitümüzün her yıl hazırlanan kurum faaliyet raporu ve performans raporu ile stratejik plan hedef ve amaçları gerçekleşmeleri izlenmektedir. Her yıl hazırlanan raporlar, kurumsal dış değerlendirme yetkisine sahip olan kuruluşlara; Yükseköğretim Kurulu Başkanlığı, Sayıştay Başkanlığı, Kalkınma ve Maliye Bakanlığı'na da gönderilmektedir. Ayrıca, stratejik plan süreçleri Kalkınma Bakanlığı sistemine, performans bütçe süreçleri ise Maliye Bakanlığı sistemine girilerek yapılarak gerçekleştirilmekte ve izlenebilir olmaktadır.

Taşınır ve taşınmaz kaynaklarımız kamu mali yönetimini gereklilikleri gözetilerek izlenmekte ve değerlendirilmektedir. Enstitümüz kaynaklarının etkin ve verimli kullanımını sağlayabilmek için 24 saat araştırma yapılabilen bir üniversite hedeflenmiştir. Araştırma-egitim laboratuvarları ile kütüphane hizmetlerinden araştırmacı ve öğrencilerimiz 24 saat yararlanabilmektedir. İYTE MAM bünyesinde en sık kullanılan cihazlar olan SEM ve AFM cihazları için internet tabanlı randevu sistemi kullanılmaktadır. Enstitü taşınmazlarının kamu mali mevzuatı hükümleri doğrultusunda etkin ve verimli kullanımını sağlamak, öğrenci ve personelin sosyal yaşam olanaklarını artırabilmek ve taşınmaz gelirlerini artırabilmek amacıyla "irtifak hakkı" sözleşmesi ile dinlenme, sosyal aktivite ve konaklama alanlarına sahip Öğrenci Yaşam Merkezi hizmet vermektedir.

İYTE Yerleşkesinin konumlandığı yarımadanın rüzgâr enerjisi potansiyelinin değerlendirilmesi yönünde adımlar atılmış, 2009 yılında enerji üretim lisansına sahip firma ve Enstitümüz işbirliğiyle 13 megawatt gücünde rüzgâr enerjisi üretimi yapmak üzere RES-İYTE Elektrik Üretim A.Ş. kurulmuştur. Enerji üretimi 2016 yılında başlamıştır.

İYTE 2014-2018 Stratejik Planı'nda yer alan "Sürdürülebilir Kampüs" projesi kapsamında 2016 Yılı Yatırım Programı ile rüzgâr tribünü kurulmasına ilişkin mali destek alınmıştır. Kamu kaynaklarını etkin ve verimli kullanarak, cari giderlerimizin azaltılması ve örnek bir kampüs oluşturulması yönündeki çalışmalarımız devam etmektedir.





### E.3. BİLGİ YÖNETİM SİSTEMİ

Enstitümüzde, idari hizmetlerinin sağlıklı bir şekilde yürütülebilmesini sağlayabilmek için Kütüphane Daire Başkanlığı, Öğrenci İşleri Daire Başkanlığı, Personel Daire Başkanlığı ve Sağlık Kültür ve Spor Daire Başkanlığı işlemleri ihtiyacımıza tamamen cevap veren güncel programlarla yürütülmektedir. Bu sistemler entegre olabilecek tüm yasal düzenleme süreçlerinin; faaliyet raporu, performans programı, iç kontrol süreci ve risk yönetimi ile kalite güvence sisteminin izlenmesini sağlayacak “yönetim bilgi sistemi” oluşturulmasına yönelik çalışmalar, kurum iç kontrol süreci kapsamında sürdürülmektedir.

### E.4. KURUM DIŞINDAN TEDARİK EDİLEN HİZMETLERİN KALİTESİ

Enstitümüz 4734 sayılı Kamu İhale Kanunu ve ilgili mevzuat doğrultusunda, temizlik, özel koruma güvenlik, personel servisi kiralama ve personel-öğrenci yemek hizmetlerini kurum dışından temin etmektedir. Bu hizmetlerin temininde; özel mevzuatında yer alan zaruri hükümler ve kamu ihale mevzuat hükümleri doğrultusunda şartname ve sözleşmeler hazırlanmaktadır. Alınan hizmetin kalitesine ve kurumsal ihtiyaçlar gözetilerek özel şartlara yer verilmektedir. Personel servisi hizmetinde, otobüsün yaş sınırı, kimlik uygulaması gibi şartlar; temizlik hizmetinde, kullanılacak malzemelerin nitelikleri, çalışacak personelin nitelikleri, periyodik deneyim şartları; özel koruma güvenlik hizmetinde ise Kampüs alanının çok geniş olmasından doğan şartlar göz önüne alınmaktadır. Hizmet alımı bütçe ödeneklerinin kısıtlı olması nedeni ile Enstitümüzün fiziki yerleşim ve hizmet genişlemesi oranında ödenek tahsis edilmemekte; bu nedenle, gerek nicelik, gerekse nitelik anlamında artış sağlama imkânları kısıtlı bulunmaktadır. Enstitümüz temizlik hizmetleri 62 personelle, özel koruma güvenlik hizmetleri ise 22 personelle yürütülmektedir. Personel servisi kiralamasında ise 15 araçla hizmet alınmaktadır. İş sağlığı ve iş güvenliği hizmetleri için, İş Sağlığı ve Güvenliği Yasasının 01 Temmuz 2016 tarihi itibarıyla başlayan yükümlülüğü nedeniyle, 2016'nın ikinci altı ayı için hizmet satın alınmıştır. Yasa kapsamının 7 Eylül 2016 tarihinde Resmi Gazetede “Yatırımların Proje Bazında Desteklenmesi ile Bazı Kanun ve Kanun Hükmünde Kararnamelerde Değişiklik Yapılmasına Dair başlığı” altında yayınlanan 6745 sayılı kanun ile birlikte 6331 sayılı İş Sağlığı ve Güvenliği Kanunu'nun 38. maddesinde belirtilen 6. ve 7. maddelerin uygulama yükümlülükleri kamu kurumlarında 1/7/2016 tarihinden 1/7/2017 tarihine ertelenmiştir. 2017 yılında Enstitümüzdeki İş Sağlığı ve Güvenliği hizmetleri kurum personeli tarafından gerçekleştirilecektir. Personel-öğrenci yemek hizmetleri Sağlık Kültür ve Spor Daire Başkanlığı'nı yetki ve gözetiminde yürütülmektedir.

### E.5. KAMUOYUNU BİLGİLENDİRME

Enstitümüzün topluma karşı sorumluluğunun gereği olarak, eğitim-öğretim, araştırma-geliştirme faaliyetlerimiz Basın ve Halkla İlişkiler Birimi tarafından üç aylık dönemler için hazırlanan İYTE Bülten'i ile Birim web sitesinde yayımlanarak duyurulmakta, yerel ve ulusal düzeyde hazırlanan basın bültenleri ile kamuoyu bilgilendirilmektedir (<http://www.iyte.edu.tr/AltSayfa.aspx?m=1367>). Ayrıca, Enstitümüz özelinde yüz yüze iletişim yöntemleri Rektör-Öğrenci Buluşmaları, “Rektör-Personel Buluşmaları” ile de iç paydaşlarımızla paylaşım sağlanmaktadır.

Bölümlerimizin araştırma faaliyetlerini tanıtan Research Highlights Dergisi (<http://www.iyte.edu.tr/AltSayfa.aspx?m=1368>) yayımlanmakta, İYTE-Araştırmalar web sayfasında duyurulan dergi, benzer konularda çalışma yapan araştırmacılar ve öğrencilerin



yararlanabileceği araştırma altyapısı ve öğretim üyelerinin araştırma konuları ile ilgili bilgiler sunulmaktadır. Dergi üniversitelerin ilgili bölümlerin başkanlarına posta ile gönderilmektedir.

Kamu idarelerinin tabi olduğu tüm mevzuat hükümleri çerçevesinde, mevzuatta öngörülen iletişim kanalları ile kamuoyu bilgilendirilmekte, eğitim-öğretim, araştırma-geliştirme faaliyetlerini de içeren stratejik plan, performans programı ve idare faaliyet raporu kamuoyunu bilgilendirmek amacıyla kurum web sitesinde yayımlanmaktadır.

Performans Programları ve İdare Faaliyet Raporlarına <http://strateji.iyte.edu.tr/raporlar/> linkinden, İYTE Stratejik Planına [http://web.iyte.edu.tr/strateji/dosya/Stratejik Plan 2014-2018.pdf](http://web.iyte.edu.tr/strateji/dosya/Stratejik_Plan_2014-2018.pdf) linkinden ulaşılabilmektedir.

## E.6. YÖNETİMİN ETKİNLİĞİ VE HESAP VEREBİLİRLİĞİ

Devam eden kurum iç kontrol süreci çalışmaları ve İYTE Kalite Güvence Sistemi doğrultusunda oluşturulması planlanmaktadır.

## F. SONUÇ VE DEĞERLENDİRME

Enstitünün kurumsal süreçlerinin değerlendirilerek İYTE İç Kontrol Sisteminin etkin bir şekilde oluşturulması için danışmanlık hizmeti alınmıştır. İç kontrol süreci ve risk yönetimi ile kalite güvence sisteminin izlenmesini sağlayacak “yönetim bilgi sistemi” oluşturulması çalışmaları sürdürülmektedir.

Enstitümüz, kuruluş misyonu gereğince yürütmekte olduğu öğrenci odaklı, lisansüstü eğitime öncelik veren, araştırma ağırlıklı eğitim modeli ile yetkin bir araştırma üniversitesi kimliği kazanmıştır. Enstitümüz, kamu kaynaklarıyla sıfırdan yarattığı tüm bu araştırma altyapısı ve insan gücünü öncelikle bölge ve ülke kalkınmasına katkı sağlayacak ürün ve üretime dönüştürmeyi ve uluslararası düzeye taşımayı hedeflemektedir. Araştırmacılarımızın ulusal ve uluslararası proje destekleri, Enstitünün ileri teknolojik donanıma sahip araştırma altyapısını ve seçkin insan gücünü kullanarak yürüttükleri projelerin ödüllendirilmesi ve uluslararası arenada ödül kazanması doğru yolda olduğumuzu ve geleceğe dair ümidimizi ülkemiz yükseköğretimi adına güçlendirmektedir. Bilimsel Ödüller [EK-9'](#) da yer almaktadır.



## EK-1 LİSANS VE LİSANSÜSTÜ BÖLÜMLER

Birim	Birimin Adı	Program Adı	Program Seviyesi
Fakülte	Fen Fakültesi	Fizik	Lisans
Fakülte	Fen Fakültesi	Kimya	Lisans
Fakülte	Fen Fakültesi	Moleküler Biyoloji ve Genetik	Lisans
Fakülte	Fen Fakültesi	Matematik	Lisans
Fakülte	Mimarlık Fakültesi	Mimarlık	Lisans
Fakülte	Mimarlık Fakültesi	Şehir ve Bölge Planlama	Lisans
Fakülte	Mühendislik Fakültesi	Bilgisayar Mühendisliği	Lisans
Fakülte	Mühendislik Fakültesi	Elektronik ve Haberleşme	Lisans
Fakülte	Mühendislik Fakültesi	Kimya Mühendisliği	Lisans
Fakülte	Mühendislik Fakültesi	Makine Mühendisliği	Lisans
Fakülte	Mühendislik Fakültesi	İnşaat Mühendisliği	Lisans
Fakülte	Mühendislik Fakültesi	Gıda Mühendisliği	Lisans
Enstitü	Mühendislik ve Fen Bilimleri Enstitüsü	Bilgisayar Bilimleri ve Mühendisliği	Doktora
Enstitü	Mühendislik ve Fen Bilimleri Enstitüsü	Bilgisayar Mühendisliği (Tezli)	Yüksek Lisans
Enstitü	Mühendislik ve Fen Bilimleri Enstitüsü	Bilgisayar Mühendisliği (Tezli)	Doktora
Enstitü	Mühendislik ve Fen Bilimleri Enstitüsü	Elektrik-Elektronik (Tezli)	Yüksek Lisans
Enstitü	Mühendislik ve Fen Bilimleri Enstitüsü	Elektrik-Elektronik (Tezli)	Doktora
Enstitü	Mühendislik ve Fen Bilimleri Enstitüsü	Gıda Mühendisliği (Tezli)	Yüksek Lisans
Enstitü	Mühendislik ve Fen Bilimleri Enstitüsü	Gıda Mühendisliği (Tezli)	Doktora
Enstitü	Mühendislik ve Fen Bilimleri Enstitüsü	İnşaat Mühendisliği (Tezli)	Yüksek Lisans
Enstitü	Mühendislik ve Fen Bilimleri Enstitüsü	İnşaat Mühendisliği (Tezli)	Doktora
Enstitü	Mühendislik ve Fen Bilimleri Enstitüsü	Kimya Mühendisliği (Tezli)	Yüksek Lisans
Enstitü	Mühendislik ve Fen Bilimleri Enstitüsü	Kimya Mühendisliği (Tezli)	Doktora
Enstitü	Mühendislik ve Fen Bilimleri Enstitüsü	Makina Mühendisliği (Tezli)	Yüksek Lisans
Enstitü	Mühendislik ve Fen Bilimleri Enstitüsü	Makina Mühendisliği (Tezli)	Doktora
Enstitü	Mühendislik ve Fen Bilimleri Enstitüsü	Fizik (Tezli)	Yüksek Lisans
Enstitü	Mühendislik ve Fen Bilimleri Enstitüsü	Fizik (Tezli)	Doktora
Enstitü	Mühendislik ve Fen Bilimleri Enstitüsü	Kimya (Tezli)	Yüksek Lisans
Enstitü	Mühendislik ve Fen Bilimleri Enstitüsü	Kimya (Tezli)	Doktora
Enstitü	Mühendislik ve Fen Bilimleri Enstitüsü	Matematik (Tezsiz)	Yüksek Lisans
Enstitü	Mühendislik ve Fen Bilimleri Enstitüsü	Matematik (Tezli)	Yüksek Lisans
Enstitü	Mühendislik ve Fen Bilimleri Enstitüsü	Matematik (Tezli)	Doktora
Enstitü	Mühendislik ve Fen Bilimleri Enstitüsü	Moleküler Biyoloji ve Genetik (Tezli)	Yüksek Lisans
Enstitü	Mühendislik ve Fen Bilimleri Enstitüsü	Moleküler Biyoloji ve Genetik (Tezli)	Doktora
Enstitü	Mühendislik ve Fen Bilimleri Enstitüsü	Fotonik Bilimi ve Mühendisliği (Tezli)	Yüksek Lisans
Enstitü	Mühendislik ve Fen Bilimleri Enstitüsü	Mimari Restorasyon (Tezsiz)	Yüksek Lisans
Enstitü	Mühendislik ve Fen Bilimleri Enstitüsü	Mimari Restorasyon (Tezli)	Yüksek Lisans
Enstitü	Mühendislik ve Fen Bilimleri Enstitüsü	Mimari Restorasyon (Tezli)	Doktora
Enstitü	Mühendislik ve Fen Bilimleri Enstitüsü	Mimarlık (Tezli)	Yüksek Lisans
Enstitü	Mühendislik ve Fen Bilimleri Enstitüsü	Mimarlık (Tezli)	Doktora
Enstitü	Mühendislik ve Fen Bilimleri Enstitüsü	Şehir Tasarımı (Tezli)	Yüksek Lisans
Enstitü	Mühendislik ve Fen Bilimleri Enstitüsü	Şehir Planlama (Tezli)	Yüksek Lisans
Enstitü	Mühendislik ve Fen Bilimleri Enstitüsü	Şehir Planlama (Tezli)	Doktora
Enstitü	Mühendislik ve Fen Bilimleri Enstitüsü	Endüstriyel Tasarım (Tezli)	Yüksek Lisans
Enstitü	Mühendislik ve Fen Bilimleri Enstitüsü	Biyoteknoloji ve Biyomühendislik (Tezli)	Yüksek Lisans
Enstitü	Mühendislik ve Fen Bilimleri Enstitüsü	Biyoteknoloji ve Biyomühendislik (Tezli)	Doktora
Enstitü	Mühendislik ve Fen Bilimleri Enstitüsü	Çevre Mühendisliği (Tezli)	Yüksek Lisans
Enstitü	Mühendislik ve Fen Bilimleri Enstitüsü	Çevre Mühendisliği (Tezli)	Doktora
Enstitü	Mühendislik ve Fen Bilimleri Enstitüsü	Enerji Mühendisliği (Tezli)	Yüksek Lisans
Enstitü	Mühendislik ve Fen Bilimleri Enstitüsü	Malzeme Bilimi ve Mühendisliği (Tezli)	Yüksek Lisans
Enstitü	Mühendislik ve Fen Bilimleri Enstitüsü	Malzeme Bilimi ve Mühendisliği (Tezli)	Doktora
Enstitü	Mühendislik ve Fen Bilimleri Enstitüsü	Mühendislik İşletmeciliği (Tezsiz)	Yüksek Lisans



## EK-2 MÜDEK AKREDİTASYON VE EUR-ECE ETİKETİ

Programın Üniversite Kataloğundaki Adı	Türü		Programın Süresi	MÜDEK Akreditasyonu	
	Normal Öğretim	İkinci Öğretim		Var	Yok
Bilgisayar Mühendisliği	✓		4	✓	
Kimya Mühendisliği	✓		4	✓	
Makina Mühendisliği	✓		4	✓	
Elektronik ve Haberleşme Mühendisliği	✓		4		✓
İnşaat Mühendisliği	✓		4		✓
Gıda Mühendisliği	✓		4		✓

## EK-3 ULUSLARARASI İKİLİ ANLAŞMALAR VE ÖĞRENCİ DEĞİŞİM PROGRAMLARI HAREKETLİĞİ

Mühendislik Fakültesi		Fen Fakültesi		Mimarlık Fakültesi	
İnşaat Mühendisliği	5	Kimya Bölümü	3	Mimarlık	4
Makina Mühendisliği	5	Moleküler Biyoloji ve Genetik	3	Endüstriyel Tasarım	1
Kimya Mühendisliği	3	Fizik	2	Mimari Restorasyon	1
Biyoteknoloji ve Biyomühendisliği	2	Matematik	1	Şehir ve Bölge Planlama	1
Gıda Mühendisliği	5	Fotonik	2		
Çevre Mühendisliği	1				
Elektrik -Elektronik Mühendisliği	2				
Enerji Mühendisliği	1				
Bilgisayar Mühendisliği	5				
Malzeme Bilimi ve Müh.	1				
<b>Toplam</b>	<b>30</b>		<b>11</b>		<b>7</b>
Mühendislik İşletmeciliği	3				
<b>Genel Toplam</b>			<b>51</b>		

Geldiği Bölüm	Gelen Öğrenci	Giden Öğrenci
Mimarlık Fakültesi		
Mimarlık		23
Endüstriyel Tasarım		1
Şehir ve Bölge Planlama	1	11
Mühendislik Fakültesi		
Bilgisayar Mühendisliği		13
Gıda Mühendisliği		1
Kimya Mühendisliği		7
Makina Mühendisliği		7
İnşaat Mühendisliği		6
Biyoteknoloji		1
Elektrik-Elektronik Mühendisliği	1	10
Enerji Mühendisliği		1
Malzeme Bilimi ve Mühendisliği	1	
Fen Fakültesi		
Fizik		1
Kimya		5
Moleküler Biyoloji ve Genetik		19
Matematik		4
<b>Toplam</b>	<b>3</b>	<b>110</b>



#### **EK-4 DİĞER BİLGİ VE TEKNOLOJİK KAYNAKLAR**

Cinsi	İdari Amaçlı	Eğitim Amaçlı	Araştırma Amaçlı	Toplam
Mikroskop (01)			4	4
Mikroskop (02)			61	61
Diğer		52		52
Masaüstü Bilgisayar	742	1.367	979	3.088
Taşınabilir Bilgisayar	161	310	145	616
Tablet Bilgisayar	24			24
Cep Bilgisayar	4			4
Yazıcı	94	185	80	359
Barkod Okuyucu	10	10		20
Tarayıcılar	49	25	9	83
Fotokopi Makinesi	60	22		82
Baskı Makinesi		2		2
Telefon	950	449		1.399
Faks	19	4		23
Projeksiyon	30	162	30	222
Tepegöz ve Slayt Makinesi	5	1		6
Müzik Setleri	1	17		18
Video		7		7
Kameralar		117		117
Televizyonlar	2	50		52
Fotoğraf Makinesi	5	13		18
Diğer	330	11	3	344
Evrak İmha Makinaleri	6			6
DVD'ler		4.121		4.121
<b>Toplam</b>	<b>2.492</b>	<b>6.925</b>	<b>1.311</b>	<b>10.728</b>



## **EK-5 ERASMUS STAJ HAREKETLİLİĞİ PROGRAMI İLE CO-OP PROGRAMI BİLGİLERİ**

<b>Öğrenci Değişim Programları ile Giden Öğrenci Sayıları</b>		
<b>Gittiği Bölüm</b>	<b>Gittiği Ülke</b>	<b>Toplam Sayı</b>
Bilgisayar Mühendisliği	Almanya (3 <sup>a</sup> +3 <sup>b</sup> ) Estonya (1 <sup>a</sup> ) Çek Cumhuriyeti (1 <sup>a</sup> ) Belçika (1 <sup>b</sup> ) İsveç (2 <sup>a</sup> ) Polonya (1 <sup>a</sup> ) Yunanistan (2 <sup>b</sup> )	13
Biyoteknoloji	Polonya (1 <sup>a</sup> )	1
Elektrik Elektronik Mühendisliği	Belçika (2 <sup>b</sup> ) Çek Cumhuriyeti (1 <sup>b</sup> ) Fransa (1 <sup>a</sup> ) İspanya (1 <sup>b</sup> ) İtalya (2 <sup>a</sup> ) Polonya (1 <sup>a</sup> ) Portekiz (2 <sup>b</sup> )	10
Endüstriyel Tasarım	İtalya (1 <sup>a</sup> )	1
Enerji Mühendisliği	İsveç (1 <sup>a</sup> )	1
Fizik	İtalya (1 <sup>a</sup> )	1
Gıda Mühendisliği	İtalya (1 <sup>a</sup> )	1
İnşaat Mühendisliği	İsveç (1 <sup>a</sup> ) İtalya (1 <sup>a</sup> ) Polonya (4 <sup>a</sup> )	6
Kimya	Avusturya (1 <sup>a</sup> ) Çek Cumhuriyeti (3 <sup>a</sup> ) İtalya (1 <sup>a</sup> )	5
Kimya Mühendisliği	Almanya (1 <sup>a</sup> +1 <sup>b</sup> ) Çek Cumhuriyeti (3 <sup>a</sup> ) Polonya (1 <sup>a</sup> ) Slovakya (1 <sup>a</sup> )	7
Makine Mühendisliği	İtalya (1 <sup>a</sup> ) Belçika (1 <sup>b</sup> ) İngiltere (1 <sup>b</sup> ) Polonya (2 <sup>a</sup> +1 <sup>b</sup> ) İsveç (1 <sup>a</sup> )	7
Matematik	Letonya (1 <sup>a</sup> ) Polonya (3 <sup>b</sup> )	4
Mimarlık	Almanya (5 <sup>a</sup> ) Avusturya (4 <sup>a</sup> ) Fransa (1 <sup>b</sup> ) İtalya (9 <sup>a</sup> ) Polonya (4 <sup>b</sup> )	23
Moleküler Biyoloji ve Genetik	Almanya (1 <sup>a</sup> +9 <sup>b</sup> ) İsveç (2 <sup>a</sup> +1 <sup>b</sup> ) İtalya (1 <sup>b</sup> ) Letonya (3 <sup>a</sup> ) Polonya (1 <sup>a</sup> +1 <sup>b</sup> )	19
Şehir ve Bölge Planlama	Almanya (1 <sup>a</sup> ) Avusturya (3 <sup>a</sup> ) Çek Cumhuriyeti (2 <sup>a</sup> ) Polonya (2 <sup>a</sup> ) Yunanistan (3 <sup>a</sup> )	11
<b>TOPLAM</b>		<b>110</b>





### Öğrenci Değişim Programları ile Gelen Öğrenci Sayıları

Geldiği Bölüm	Geldiği Ülke	Toplam Sayı
Elektrik Elektronik Mühendisliği	Belçika	1
Malzeme Bilimi ve Mühendisliği	Çek Cumhuriyeti	1
Şehir ve Bölge Planlama	Avusturya	1
<b>Toplam</b>		<b>3</b>

### CO-OP Öğrenci Sayısı

Bölüm	Sayı
Elektrik-Elektronik Mühendisliği	6
Kimya Mühendisliği	18
<b>Toplam</b>	<b>24</b>



## EK-6 ÖĞRENCİ TOPLULUKLARI AKTİVİTELERİ

Topluluk Adı	Etkinlik Adı	Etkinlik Tarihi/Yeri
Çevre ve Genç Tema	Ağaçlandırma	25.03.2016/Asmalı Yolu
	Kıyı Temizliği İçin Üye Kaydı	11.10.2016/Merkezi Kafeterya
	Çevre Temizliği ve Ağaç Dikimi	09-10.11.2016/Asmalı Yolu-Fizik Bölümü
	Doğa Yürüyüşü	03.12.2016/Barboros Köyü
	Okul Temizliği	08.12.2016/Yabancı Diller Yüksek Okulu
Tasarım	Seminer (Barboros Evi)	11.04.2016/Mimarlık Fakültesi
	Gezi (Expo Fuarı Gezisi)	23-24.04.2016/Antalya
	Renkli Koşu	11.05.2016/Şenlik Alanı
	Maske Atölyesi	12.05.2016/Şenlik Alanı
	İdecad Kursu	01.11.2016/Mimarlık Fakültesi
	Mimari Söyleşi	27.10.2016/Mimarlık Fakültesi
	Sulu Boya Eğitimi ve Uygulaması	11.11.2016/Mimarlık Fakültesi
	Seminer (Mimarlık Yarışmaları ve Ofis Ortamı)	17.11.2016/Mimarlık Fakültesi
	Tasarım Bienali Gezisi	19-20.11.2016/İstanbul
	Erasmus Sohbetleri-1	22.11.2016/Mimarlık Fakültesi
	Photoshop Kursu	22.11.2016/Mimarlık Fakültesi
	Tasarım ve Tasarım Eğitimi	29.12.2016/Tasarım Topluluğu Odası
	Sulu Boya Teknikleri Uygulamalı	13.01.2017/Mimarlık Fakültesi
	Erasmus Sohbetleri-2	22.12.2016/Tasarım Topluluğu Odası
IEEE	Vestel Semineri	02.03.2016/Kütüphane Gösteri Merkezi
	Netaş Semineri	02.03.2016/Kütüphane Gösteri Merkezi
	Microsoft Semineri	03.03.2016/Kütüphane Gösteri Merkezi
	Turkcell Semineri	04.03.2016/Kütüphane Gösteri Merkezi
	İnternail Söyleşi	09.03.2016/Kütüphane Gösteri Merkezi
	Gezi (Aselsan Teknik Gezi)	04.03.2016/Ankara
	Gezi (Microsoft Türkiye Ofisi Teknik Gezi)	05.05.2016/İstanbul
	IEEE Ege Bölgesi Toplantısı	30.04.2016-01.05.2016/Kütahya
	IZTECH Roboleague Açılış Töreni	22.10.2016/Kütüphane Gösteri Merkezi
	IZTECH Roboleague Ulusal Robot Yarışması	22-23.10.2016/Kütüphane Gösteri Merkezi
	IZTECH Roboleague Etkinlik Kapanış Töreni	23.10.2016/ Kütüphane Gösteri Merkezi
	IEEE Ege Bölge Toplantısı	08-09.10.2016/Denizli
	Boğaziçi Enerji Zirvesi	05.11.2016/İstanbul
	Linux Eğitimi	26.11.2016-03.12.2016/Matematik Bölümü
	Eğitim "Temel Yazılım, Elektronik ve Arduino"	01-02.12.2016/Makine Mühendisliği
	Eğitim "Temel Yazılım, Elektronik ve Arduino"	03-04.12.2016/Makine Mühendisliği
	Gezi (Coca Cola Teknik Gezi)	06.12.2016/Kemalpaşa-İzmir
	Photoshop Eğitimi	01-08-15-22-29.12.2016-05-12.01.2017/Matematik Bölümü
	Bootcamp Video Oyun Yarışı	08.12.2016/Makine Mühendisliği
	İYTE IEEE-PAÜ Kardeş Kol Kampı	18.12.2016/Makine Mühendisliği
	Gezi (P.I.Works Teknik Gezi)	29.12.2016/Pendik-İstanbul
Gezi (AERO Teknik Gezi)	21.12.2016/Gaziemir-İzmir	
Bir Bilene Sorduk (Kişisel Gelişim)	04.01.2017/Kütüphane Gösteri Merkezi	
IAESTE	Seminer (İrlanda'da Eğitim)	16.05.2016/Kütüphane Gösteri Merkezi
	Intermediote Seviyede İngilizce Yeterlilik Sınavı	03.11.2016/Yabancı Diller Yüksek Okulu
Halk Dansları	8 Mart Dünya Emekçi Kadınlar Günü Etkinliği Kapsamında Dans Gösterisi Provası	07.03.2016/Kütüphane Gösteri Merkezi
	8 Mart Dünya Emekçi Kadınlar Günü Etkinliği Kapsamında Dans Gösterisi	08.03.2016/Kütüphane Gösteri Merkezi



	Nevruz Kutlamaları Etkinliği Dans Gösterisi Provası	22.03.2016/Kütüphane Gösteri Merkezi
	Nevruz Kutlamaları Etkinliği Dans Gösterisi	23.03.2016/Kütüphane Gösteri Merkezi
	18 Mart Çanakkale Şehitleri Anma Etkinliği Kapsamında Dans Gösterisi	18.03.2016/Kütüphane Gösteri Merkezi
	Bahar Şenliği Açılış Gösterisi Provaları	09.05.2016/Kütüphane Gösteri Merkezi
	Bahar Şenliği Açılış Gösterisi	10.05.2016/Kütüphane Gösteri Merkezi
	40.Turizm Haftası Etkinlikleri	15.04.2016/Urla
	Uluslararası Enginar Festivali	29.04.2016/Urla
	18. Halk Dansları Gecesi	21.05.2016/ Sabancı Kültür Sarayı
	Halk Oyunları Genel Çalışması	2015-2016 Eğitim Dönemi Çarşamba, Perşembe ve Cuma/Spor Salonu Camlı Salon
	18. Halk Dansları Gecesi Provası	20.05.2016/Sabancı Kültür Sarayı
Dünya Dansları	Yönetim Kurulu Toplantısı	03.03.2016/Asmalı Kafe
	Ortak Dans Gecesi (İzmir, Ekonomi ve İYTE Üniversitesi)	10.03.2016/Balçova Mint Kafe
	Show (8 Mart Dünya Kadınlar Günü Gösterisi)	08.03.2016/Kütüphane Gösteri Merkezi
	Flash Mob Çalışması	Dönem Boyunca Her Pazartesi/Aynalı Salon
	Dans Festivali	13.05.2016/Kütüphane Gösteri Merkezi
	Salsa Türkiye Şampiyonası Yarışması	02.04.2016/İstanbul-Green Park Hotel
	Salsa 5. Etap Türkiye Şampiyonası Yarışması	07.05.2016/İstanbul-Marmara Eğitim Köyü Koleji Spor Salonu
	Bahar Şenliği Açılış Gösterisi Provaları	09.05.2016/Kütüphane Gösteri Merkezi
	Bahar Şenliği Açılış Gösterisi	10.05.2016/Kütüphane Gösteri Merkezi
	Latin Showları	10.05.2016/Kütüphane Gösteri Merkezi
	Latin Showları (İzmir Üniv. Bahar Şenliği)	10.05.2016/Balçova Ege Park
	Dokuz Eylül Dans Festivali	07.05.2016/Sabancı Kültür Sarayı
	İYTE 1. Dans Festivali	13.05.2016/Spor Salonu
	İYTE 1. Dans Festivali	13.05.2016/Kütüphane Gösteri Merkezi
	İYTE 1. Dans Festivali	13.05.2016/İzmir Fuar
	Flash Mob	11.05.2016/Şenlik Alanı
	Tıp Fakültesi Show Night	25.05.2016/Ege Üniversitesi
	Salsa 6. Etap Türkiye Şampiyonası Yarışması	28.05.2016/Bodrum
	Dans Gösterisi ve Workshoplar	19.05.2016/Ege Üniversitesi
	Dans Çalışmaları	Her Pazartesi/Aynalı salon
	Müzik Dinletisi (8 Mart Dünya Kadınlar Günü)	08.03.2016/Prof.Dr.Erdal SAYGIN Amfisi
	Mini Konser	29.03.2016/Prof.Dr.Erdal SAYGIN Amfisi
	Konser (Nevruz Kutlamaları)	23.03.2016/Kütüphane Gösteri Merkezi
	Mini Konser	22.03.2016/ Prof.Dr. Erdal SAYGIN Amfisi
	Mini Konser	15.03.2016/ Prof.Dr. Erdal SAYGIN Amfisi
	Mini Konser	08.03.2016/ Prof.Dr. Erdal SAYGIN Amfisi
	Müzik Dinletisi	29.03.2016/Kütüphane Gösteri Merkezi
	Mini Konser	19.04.2016/Kütüphane Gösteri Merkezi
	Bahar Şenliği Kapsamında Konseler	10-11.05.2016/ Kütüphane Gösteri Merkezi
	Elektrogitar Söyleşisi	22.11.2016/Prof.Dr. Erdal SAYGIN Amfisi
	Yeni Yıl Konseri Provası	20.12.2016/Kütüphane Gösteri Merkezi
	Yeni Yıl Konseri	21.12.2016/Kütüphane Gösteri Merkezi
Oda Orkestrası	Orkestra Provaları	29.02.2016-23.05.2016 Tarihleri Arasında Her Pazartesi/Kütüphane Gösteri Merkezi
	Keman Dersleri	29.02.2016-23.05.2016 Tarihleri Arasında Her Pazartesi/ Kütüphane Gösteri Merkezi
	Bahar Şenliği Kapsamında Müzik Dinletisi	10.05.2016/Kütüphane Gösteri Merkezi
	18 Mart Çanakkale Zaferi ve Şehitleri Anma Oratoryosu	16-17-18.03.2016/Kütüphane Gösteri Merkezi
	21 Mart Nevruz Kutlamaları Etkinlikleri	19-20-21.03.2016/Kütüphane Gösteri Merkezi
	Bahar Şenliği Çalışmaları	08.12.2015-30.04.2016 Tarihleri Arasında Her



Türkü		Salı ve Pazar Günleri/Kütüphane Gösteri Mrk.
	Türkü Dinletisi (Bahar Şenliği Kapsamında )	10.05.2016/Kütüphane Gösteri Merkezi
Radyo	Müzik Dinletisi	18.03.2016/Kafeterya
	Müzik Gecesi	14.04.2016/Calipso Kafe
	Canlı Yayın (Topluluklar Toplanıyor)	14.04.2016/Şenlik Alanı
	Müzik Yayını (Topluluklar Toplanıyor)	14.04.2016/Şenlik Alanı
	Müzik Yayını	24.05.2016/Kütüphane Açık Amfi
	İnternet Radyoculuğu, DJ'likte Şarkı Seçimi ve Müzik Türleri	08.12.2016/Prof.Dr. Erdal SAYGIN Amfisi
	Radyo Programı (Yarım Parmak, Köprü Altı)	28.11.2016/Radyo Stüdyosu
	Radyo Programı (Peynir Gemisi, M.R, Salakta, 31/8)	29.11.2016/Radyo Stüdyosu
	Radyo Programı (Constellatio ns of Music)	30.11.2016/Radyo Stüdyosu
	Radyo Programı (Biz Tek Siz Hepiniz, Neptune On The Road, Avare)	01.12.2016/Radyo Stüdyosu
	Radyo Programı (Chasing Solitude, Radyosfer, Deep of Darkness)	02.12.2016/Radyo Stüdyosu
	Radyo Programı (Trancia, Tünel)	03.12.2016/Radyo Stüdyosu
Tiyatro	Down Cafe Ziyareti ve Atölye	11.03.2016/Bornova-İzmir
	Tiyatro Çalışması	25.02.2016 (Dönem Boyunca)Prof.Dr. Erdal SAYGIN Amfisi
	Tiyatro Provası	Dönem Boyunca (Pazartesi, Salı, Perşembe) Prof.Dr. Erdal SAYGIN Amfisi
	Tiyatro Oyunu "AT"	10.05.2016/Prof.Dr. Erdal SAYGIN Amfisi
Türk Japon Kültür Topluluğu	Anime ve Manga Etkinliği	14.03.2016-16.05.2016 Tarihleri Arası Her Pazartesi /Kütüphane Gösteri Merkezi
	Aikido	16.03.2016-31.05.2017 Tarihleri Arası Her Salı ve Perşembe Günleri/Spor Salonu Aynalı Oda
	Origami Workshop	Dönem Boyunca Her Perşembe / Kütüphane Gösteri Merkezi
	Anime Gösterimi	Dönem Boyunca Her Perşembe / Kütüphane Gösteri Merkezi
	Origami Sergisi (Bahar Şenliği Kapsamında)	10-11-12.05.2016/Kütüphane Gösteri Merkezi
	Tanıtım Standı (Bahar Şenliği Kapsamında)	10-11-12.05.2016/Şenlik Alanı
	Amigurumi Workshop	Kasım Ayı Boyunca Her Çarşamba / Kütüphane Gösteri Merkezi
Sinema	Kadınlar Günü Etkinliği	08.03.2016/Kütüphane Gösteri Merkezi
	Film Gösterimi (Yağmur Adam)	16.03.2016/Kütüphane Gösteri Merkezi
	Film Gösterimi (Siyah Beyaz)	30.03.2016/Kütüphane Gösteri Merkezi
	23 Nisan'a Özel Gülbağçe Köy Okulu Öğrencilerine Animasyon Film Gösterimi (Charlie'nin Çikolata Fabrikası)	22.03.2016/Kütüphane Gösteri Merkezi
	Dizi Film Gösterimi (Game Of Thrones)	24-26.04.2016/Kütüphane Gösteri Merkezi
	Film Gösterimi (Şenlik Süresince)	10-11-12.05.2016/Kütüphane Gösteri Merkezi
	Film Atölyesi	03-10-17-24-31.05.2016/Kütüphane Gösteri M.
	Dizi Film Gösterimi (Game Of Thrones)	02-09-16-23-30.05.2016-06.06.2016/ Kütüphane Gösteri Merkezi
	Kısa Film Festivali	03-04.11.2016/Kütüphane Gösteri Merkezi
	Film Gösterimi (Whiplash)	09.11.2016/Kütüphane Gösteri Merkezi
	Film Gösterimi (Çigeneler Zamanı)	23.11.2016/Kütüphane Gösteri Merkezi
	Film Gösterimi (Wall-E)	30.11.2016/Kütüphane Gösteri Merkezi
	Film Gösterimi (Meru)	07.12.2016/Kütüphane Gösteri Merkezi
	Film Gösterimi (Sonbahar)	14.12.2016/Kütüphane Gösteri Merkezi
	Film Gösterimi (Persona)	21.12.2016/Kütüphane Gösteri Merkezi
	Film Gösterimi (Danish Girl)	28.12.2016/ Kütüphane Gösteri Merkezi



	Film Gösterimi (Step-up Rewolation)	04.01.2017/ Kütüphane Gösteri Merkezi
	Film Gösterimi (Elephant Man)	11.01.2017/ Kütüphane Gösteri Merkezi
	Film Atölyesi	05-12-19.01.2017/Kütüphane Toplantı Salonu
Edebiyat	Bahar Şenliği Şiir Dinletisi Provası	07.03.2016-02.05.2016 Tarihleri Arasında/Kütüphane Gösteri Merkezi
	Uzak Dergisi Basımı	
	Tanıtım Standı (Bahar Şenliği Kapsamında)	10-12.05.2016/Şenlik Alanı
	Şiir Dinletisi	11.05.2016/Kütüphane Gösteri Merkezi
Atatürkçü Düşünce	Konferans (Fatih PORTAKAL)	27.02.2016/Prof.Dr. Erdal SAYGIN Amfisi
	18 Mart Çanakkale Şehitleri AnmaGünü Etkinliği Provası	08-10-15.03.2016/Kütüphane Gösteri Merkezi
	Sergi (8 Mart Dünya Kadınlar Günü)	08-09.03.2016/Kafeterya
	18 Mart Çanakkale Şehitleri AnmaGünü ve 18 Mart Çanakkale Deniz Zaferi Oratoryo Provası	14-15.03.2016/Prof.Dr. Erdal SAYGIN Amfisi
	Stand (İYTE'de LÖSEV)	19-20-21.04.2016/Yabancı Diller Yüksek Okulu-Kafeterya
	10 Kasım Atatürk'ü Anma Töreni ve Oratoryo	10.11.2016/Kütüphane Gösteri Merkezi
	Genel Toplantı	16.11.2016/Kimya Müh.Seminer Salonu
	Genel Toplantı	23.11.2016/Yabancı Diller Yüksek Okulu
	Genel Toplantı	07.12.2016/Yabancı Diller Yüksek Okulu
	Köy Okulu Yardım ve Eğitim Projesi (Gül Bahçesi Projesi)	08.12.2016-23.04.2016/Avni Kaya Korucu İlköğretim Okulu (Gülbahçe)
	Genel Toplantı	14.12.2016/Yabancı Diller Yüksek Okulu
	Genel Toplantı	28.12.2016/Yabancı Diller Yüksek Okulu
	Girişim	Panel (4.İYTE Savunma Sanayi ve Havacılık)
Ansyz Eğitimi		19-26. 03.2016/Makine Mühendisliği
Gezi (Delphi Teknik Gezi)		01.12.2016/Gaziemir
Seminer (Yurt Dışı Eğitim zirvesi)		14.12.2016/Kütüphane Gösteri Merkezi
Seminer (İş Bulma, İş Yarat)		16.12.2016/İnovasyon Merkezi
Bil. Kur. ve Fant. Kurgu	Star Wars Papercraft	04.05.2016/Kütüphane Gösteri Merkezi
	Dixit Kutu Oyunu	25.05.2016 - 02-09.06.2016/Kütüphane Gösteri Merkezi
	Dixit Boord Game	24.10.2016 ve Güz Dönemi Boyunca Her Salı/Kütüphane Toplantı Salonu
	Back to The Future Gösterimi	21-28.10.2016-04.11.2016/Kütüphane Gösteri Merkezi
	Dixit Kutu Oyunu	11.10.2016/Kütüphane Toplantı Salonu
	Dungeons and Dragons FRP Game	25.11.2016 ve Güz Dönemi Boyunca Her Cuma/Kütüphane Toplantı Salonu
	Kutu Oyunu	27.12.2016 - 03-10-17.01.2017/Kütüphane Toplantı Salonu
	FRP Oyunu	23-30.12.2016 - 06-13.01.2017/Kütüphane Toplantı Salonu
Toplum Gönüllüleri	Futbol Maçı	08.03.2016/Halı Saha
	Kadınlar Günü Ağacı	07-08.03.2016/Asmalı Kafe
Hayvan Dostları	Tiyatro Gösterimi (Evlilik Terapisi Komedi)	28.02.2016/Kütüphane Gösteri Merkezi
Fotoğrafçılık	Fotoğraf Workshop	09.04.2016/Alaçatı
	Serbest Çekim	09.04.2016/Alaçatı
Doğa Araştırmaları	Münazara Yarışması	12.05.2016/Kütüphane Gösteri Merkezi
	Fotoğraf Sergisi (Bahar Şenliği Kapsamında)	10-12.05.2016/İYTE Şenlik Alanı
	Fotoğraf Yarışması	19.04.2016-02.05.2016/Kütüphane Gösteri M.
	Gezi (Kuş Gözlem Eğitimi)	24-27.11.2016/İnciraltı
	Gezi (Kuş Gözlem Eğitimi)	02-05.12.2016/Gediz



İnovasyon	Seminer (Girişimcilik)	08.01.2016/Makine Mühendisliği
	Gezi (Coca Cola Teknik Gezi)	18.03.2016/Kemalpaşa-İzmir
	TEGEP Eğitimleri	21.03.2016/Alsancak-İzmir
	Createch+Seminer, Workshoplar, Paneller	02-03.05.2016/Kütüphane Gösteri Merkezi
	Kampüs Avı (Bahar Şenliği Kapsamında)	10-11-12.05.2016/Şenlik Alanı
	İnovasyon Haftası İzmir Buluşması	17-18.03.2016/Swissotel-Büyük Efes/İzmir
	Seminer (Java ve Android)	11.04.2016/Kimya Mühendisliği
	Createch+ (Sektör Öğrenci Buluşması)	02-03.05.2016/Kütüphane Toplantı Odası
	Dremstalk, Hayaline Kulak Ver	27.10.2016/Kütüphane Gösteri Merkezi
	Panel (Sustino Yenilenebilir Enerji)	16.11.2016/Kütüphane Gösteri Merkezi
	Gezi (Bosch Teknik Gezi)	02.11.2016/Manisa
	Idea 101 Yarışması	29.12.2016/İnovasyon Merkezi
	Yaşam Bilimleri	E-Konferans (ALS Hastalığı)
E-Konferans		07.04.2016/MBG Building Seminer Salonu
Konferans (Kanser ve Kök Hücre)		12.05.2016/Kütüphane Gösteri Merkezi
E-Konferans (Optogenetik)		07.12.2016/Kütüphane Göstergesi
E-Konferans (Aksolat Uzun Re Jenerasyonu)		14.12.2016/Kütüphane Gösteri Merkezi
Gastronomi ve Dünya Mutfakları	Sushi Atölyesi	13.12.2016/Kafeterya
	Pastacılık ve Pasta Yapımı	26.11.2016/Çeşme
Antropoloji	Sunum (Kültür ve Gündelik Hayat)	22.03.2016/Kimya Müh. Seminer Salonu
	Sunum (Feminizm ve Queer)	08.04.2016/Kimya Müh. Seminer Salonu
	Maske Yapımı, Tombala Tartışması	10-12.05.2016/Şenlik Alanı
	Konferans (Dünya AIDS Günü)	01.12.2016/Kütüphane Gösteri Merkezi
	Rosalind Franklin Kongresi	03-04.03.2017/Prof.Dr. Erdal SAYGIN Amfisi
Permakültür ve Ekolojik Yaşam	Takas Dolabı (Eşya Paylaşımı)	01.06.2016(Dönem Boyunca) /Kütüphane
	Takas Standı (Bahar Şenliği Kapsamında)	10-11-12.05.2016/Şenlik Alanı
	Onar Kullan Etkinliği (Bahar Şenliği Kapsamında)	10-11-12.05.2016/Şenlik Alanı
Türk Dünyası Araştırmaları	Konferans (18 Mart Çanakkale Şehitleri Anma)	17.03.2016/Kütüphane Gösteri Merkezi
	Konferans (3 Mayıs Türkçülük Turancılık Günü)	04.05.2016/Prof.Dr. Erdal SAYGIN Amfisi
	29 Ekim Fener Alayı Yürüyüşü	26.10.2016/İYTE
	Belgesel Gösterimi	26.10.2016/Kütüphane Gösteri Merkezi
	10 Kasım Atatürk'ü Anma Haftası Kapsamında İnsanlardan Atatürk İmzası Oluşturulması	10.11.2016/Rektörlük Binası Önü
	Belgesel Gösterimi (Kan Uykusu)	14.12.2016/Kütüphane Gösteri Merkezi
İnsan ve Medeniyet	Yardım Etkinliği	12.12.2016 – 31.03.2017/İYTE
UNİYARDIM	Gökay İlkokulu Yardım Kampanyası (Bitlis)	25.11.2016-03.12.2016/İYTE Kampüsü
	İlkokul Öğrencileri İçin Sanat Ürünleri Oluşturmak	30.11.2016/Mimarlık Fakültesi A Blok
Enstalasyon Sanat Üretim	Taş Boyama- Defter Kitap Ayracı Yapma	15.03.2016/Mimarlık Fak. A Blok
	Oturma Birimi Atölyesi (Bahar Şenliği Kapsamında)	10.05.2016/Şenlik Alanı
	Taş Boyama Atölyesi (Bahar Şenliği Kapsamında)	11.05.2016/Şenlik Alanı
	Uçurtma Atölyesi (Bahar Şenliği Kapsamında)	12.05.2016/Şenlik alanı
	Üçgenleme Atölyesi	13.04.2016/Mimarlık Merkezi
	Sulu Boya Atölyesi	19.04.2016/Mimarlık Fak. A Blok
	Eskiz Atölyesi	19.10.2016/Mimarlık Fak. A Blok
	Saat ve Abajur Ataölyesi	17.11.2016/Mimarlık Fak. A Blok
SKS Kültür Hizmetleri Şube Müdürlüğü	Bahar Şenliği Açılış Gösterisi	10.05.2016/Kütüphane Gösteri Merkezi
	Öğrenci Konserleri ve Spor Karşılaşmaları	10-11-12.05.2016/Şenlik Alanı
	DEÜ Konservatuvarı Müzik Dinletisi	11.05.2016/Kütüphane Gösteri Merkezi
	Dane RUSCUKLU İle Meditasyon ve Yoga	11-12.05.2016 Prof. Dr. Erdal SAYGIN Amfisi / Şenlik Alanı





	Akşam Konseri "MOR ve ÖTESİ"	11.05.2016/Şenlik Alanı
Havacılık	Faaliyet Tanıtımı	11-19 Kasım 2016/Kafeterya Binası
	Yamaç Paraşütü Teorik Eğitimi	28 Kasım-04 Aralık 2016 İnovasyon Merkezi
	Yamaç Paraşütü Teorik Eğitimi	05-11 Aralık 2016/İnovasyon Merkezi
Doğa Dağcılık	Tope Rope Kaya Tırmanışı	03 Ocak 2016/Kaynaklar-Buca
	Ekspediyon-Kamp	25 Ocak 2016/Gökdere-Kaynaklar
	Bozdağ Kış Temel Eğitimi	29-31 Ocak 2016-Bozdağ
	Kızlarsivrisi Dağı Kış Tırmanışı	25 Şubat 2016/Antalya
	Tanışma Toplantısı	19 Ekim 2016/İyte Kütüphane
	Yaz Temel Teorik Eğitimi	20 Ekim 2016/İyte Kütüphane
	Şelale Yürüyüşü Etkinliği	23 Ekim 2016/İyte Şelalesi
	Gökdere Yaz Temel Eğitimi	22-23 Ekim 2016/Buca
	Yaz Temel Kampçılık Eğitimi 2	28-29 Ekim 2016/Gökdere-Buca
	Yaz Temel Kampçılık Eğitimi	5-6 Kasım 2016/Gökdere-Buca
	Kaya Temel İniş Eğitimi	19-20 Kasım 2016/İyte Kampüs
	Kaynaklar Tırmanış Eğitimi	26 Kasım 2016/Buca
	Kaya Temel Tırmanış Eğitimi	3-4 Aralık 2016/Buca
	Kaynaklar Tırmanış Eğitimi	17-18 Aralık 2016/Buca
	Keşif Faaliyeti	25 Aralık 2016/Balçova-Behzat Tepe
	Kış Hazırlık Kampı	30-31 Aralık 2016/Karaburun
	Spor Takımları (Basketbol - Tenis - Masa Tenisi - Badminton)	Tenis 1.Lig ve 2.Lig Yarışmaları
İztik Tenis Kulübü Hazırlık Karşılaşması		13 Nisan 2016/Karşıyaka-İzmir
İyte Bahar Şenliği Badminton Turnuvası		10-12 Mayıs 2016/İyte Spor Salonu
İyte Bahar Şenliği Masa Tenisi Turnuvaları		10-12 Mayıs 2016/İyte Spor Salonu
Cumhuriyet ve Atatürk Günleri Üniversitelerarası Basketbol Yarışması		07-09 Kasım 2016 / Ege Üniversitesi
Üniversitelerarası Basketbol Yarışması		11-16 Aralık 2016/Isparta
Atletizm	Gençlik Koşusu	12 Mayıs 2016/İyte Golf Sahası Önü
	Homecoming Run – İyte Açılış Koşusu	14 Ekim 2016/İyte Golf Sahası Önü
Satranç	Üniversitelerarası Satranç Turnuvası	25-30 Nisan 2016/Antalya
	İyte 5. Bireysel Satranç Turnuvası	10-11-12 Mayıs 2016/İyte Akıl Oyunları Salonu
	İyte 3. Geneleksel Atatürk Haftası Satranç Turnuvası	12-13 Kasım 2016/İyte Yemekhanesi
	Hızlı Satranç Turnuvası	26 Aralık 2016/İyte Hazırlık Binası Kantini
Su Üstü Sporları	Yat Yelken Yarışları	31 Mart-03 Nisan 2016/Marmaris
Motor Sporları	Motorsiklet İleri ve Güvenli Sürüş Teorik Eğitim	09 Aralık 2016/Makine Müh. Anfi 1 Sınıfı
Yüzme	Yüzme Yarışmaları/Bahar Şenliği	11 Mayıs 2016/İyte Yüzme Havuzu
Voleybol	Celal Bayar Üniversitesi ile Voleybol Maçı	13 Mart 2016/İyte Spor Salonu
	Petkim Spor Kulübü ile Voleybol Maçı	13 Mart 2016/İyte Spor Salonu
	İyte Bahar Şenliği/Plaj Voleybolu	10-11-12 Mayıs 2016/İyte Plaj Voleybol Sahası
	Üniversitelerarası 2.Lig Voleybol Yarışmaları	19-24 Aralık 2016/Kütahya
Curling	Türkiye Curling Federasyonu 2016 Yarışmaları	14-18 Aralık 2016/Erzurum



## **EK-7 BÖLGE'NİN YERLEŞİM, SEKTÖREL DAĞILIM VE İYTE PERSONELİ BAĞLANTILARI**

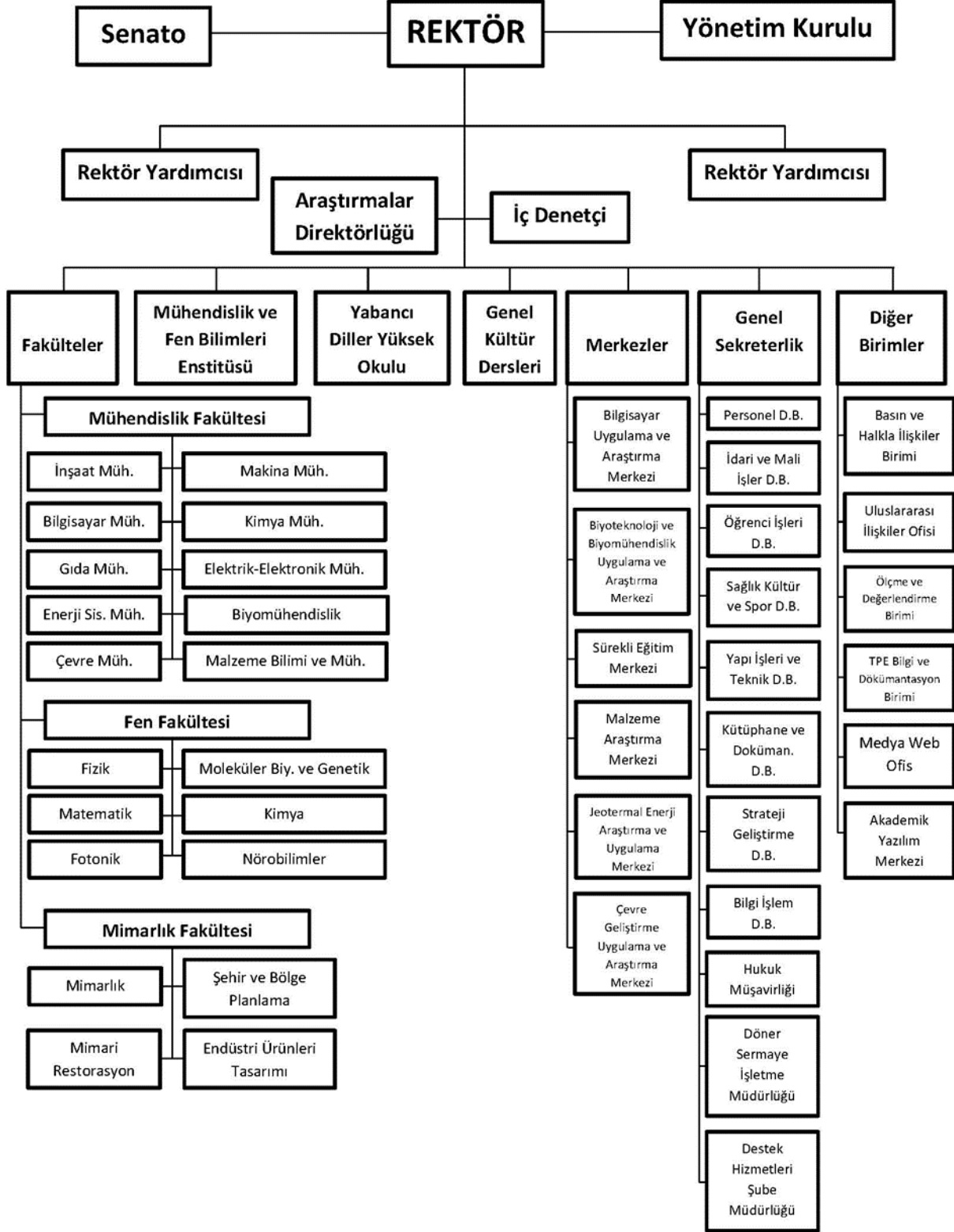
Bina Sıra No.	Bina Adı	Toplam Alanı (m <sup>2</sup> )	Ofis Alan Büyüklüğü (m <sup>2</sup> )
1	A1 Binası	1.853	1.381,5
2	A2 Binası	840	770
3	A3 Binası	2.650	1.863
4	A4 Binası	1.645	487,5
5	A6 Binası	3.142	292
6	A7 Binası	2.000	1.725
7	A8 Binası	1.480	1.104
8	A9 Binası	2.226	1.538,5
9	A10 Binası	6.500	2.574
10	A11 Binası	1.000	1.000
11	A12 Binası	486	486

Bölgede Faaliyet Gösteren Firmaların Sektörel Dağılımı	
Sektör	Oran(%)
Yazılım	58,11
Elektronik	6,76
Bilgisayar ve İletişim Teknolojileri	7,43
Enerji	5,40
Makine ve Teçhizat İmalatı	6,08
Savunma Sanayi	7,00
Diğer	9,22

İYTE Personelinin kurduğu şirket sayısı	19
Görevlendirilen İYTE Personeli	21 (2017)
Öğrencilerin kurduğu şirket sayısı	15



## EK-8 ORGANİZASYON ŞEMASI





## **EK-9 BİLİMSEL ÖDÜLLER**

### **Türkiye Bilimler Akademisi Üstün Başarılı Genç Bilim Adamı Ödülü**

İYTE Kimya Bölümü Öğretim Üyesi Doç. Dr. Mustafa Emrullahoğlu ve Moleküler Biyoloji Genetik Bölümü Öğretim Üyesi Doç. Dr. Devrim Pesen Okvur, Türkiye Bilimler Akademisi (TÜBA) tarafından verilen 2016 yılı Üstün Başarılı Genç Bilim İnsanı ödülünü kazanmıştır.

### **Mimari Ödülleri**

#### **Börklüce Mustafa Heykeli ve Alanı Tasarım Yarışması**

İzmir Büyükşehir Belediyesi'nin düzenlediği, 51 projenin katıldığı 13 projenin dereceye girdiği Börklüce Mustafa Heykeli ve Alanı Tasarım Yarışması'nda, İYTE Mimarlık Fakültesi Mimarlık Bölümü Öğretim Görevlisi Dr. Can Gündüz'ün proje önerisi "kotlar arasındaki ilişkiye getirilen özgün yorum" ile Eşdeğer Mansiyon ödülü kazanmıştır.

#### **Sivas Kızılırmak ve Çevresi Fikir Projesi Yarışması**

İYTE Şehir ve Bölge Planlama Bölümü Öğretim Üyesi Doç. Dr. Koray Velibeyoğlu ile İYTE mezunlarından oluşan proje ekibi, Sivas Kızılırmak ve Çevresi Fikir Projesi Yarışmasında Eşdeğer Mansiyon ödülünü kazanmıştır.

#### **İzmir Büyükşehir Belediyesi Ulaşım Entegrasyon Merkezi ve Yakın Çevresinin Düzenlenmesi Ulusal Mimari Proje Yarışması**

İYTE Mimarlık Fakültesi Öğretim Üyesi Yrd. Doç. Dr. Ebru Yılmaz, DEÜ Öğretim Üyesi Yrd. Doç. Dr. Seçkin Kutucu ile İYTE Mimarlık Fakültesi mezun ve öğrencilerinden oluşan proje ekibi, İzmir Büyükşehir Belediyesi tarafından düzenlenen ulusal mimari proje yarışmasında üçüncülük ödülü kazanmıştır.