

KURUM İÇ DEĞERLENDİRME RAPORU

İZMİR YÜKSEK TEKNOLOJİ ENSTİTÜSÜ

1. KURUMSAL BİLGİLER

1) Kurum Hakkında Bilgiler

1.1 İletişim Bilgileri

Rektör Yardımcısı Prof. Dr. Serdar KALE

Kalite Güvence Koordinatörü

İzmir Yüksek Teknoloji Enstitüsü

İYTE Rektörlüğü, Gülbahçe Köyü Urla /İZMİR

0 (232) 750 60 03 serdarkale@iyte.edu.tr

1.2 Tarihsel Gelişimi

İzmir Yüksek Teknoloji Enstitüsü'nün (İYTE) kuruluş kanun teklifi, 17.06.1992 tarihinde Plan ve Bütçe Komisyonu Başkanlığına, Ek Madde 27 olarak teklif edilmiş, Komisyonunda ve TBMM Genel Kurulunda 03.07.1992 tarihinde kabul edilerek, 11.07.1992 tarihli ve 21281 sayılı Resmi Gazete'de yayımlanmıştır. Böylece, 3837 sayılı Kanun'la, Fen Fakültesi, Mühendislik Fakültesi, Mimarlık Fakültesi ile Mühendislik ve Fen Bilimleri Enstitüsü'nden oluşan İzmir Yüksek Teknoloji Enstitüsü kurulmuştur. Enstitümüz kuruluş yılları dokümantasyon niteliğinde bir belgesel ile kayıt altına alınmıştır (<http://www.iyte.edu.tr/AltSayfa.aspx?m=92>).

Enstitümüz 16.11.1992 yılında İzmir'in Basmane semtinde bulunan Petkim'e ait binada çalışmalarına başlamıştır. Ancak, fakültelerin kuruluş çalışmaları ile birlikte mevcut bina yeterli olmamış, Enstitüye, büyük bölümü hazineye ait Gülbahçe Kampüs Alanı tahsis edilmiştir. Daha sonra, 1995 yılında Yabancı Diller Bölümü ve 2000 yılında ise Genel Kültür Bölümü açılmıştır. Yabancı Diller Bölümü, 2010 yılında yüksekökol statüsüne geçmiştir. Üniversite eğitim dili tüm bölüm ve programlarda İngilizcedir.

Enstitümüzde lisansüstü programlar 1994, lisans programları ise 1998 yılında açılmaya başlamıştır. Hâlihazırda 12 lisans, 21 ana bilim dalında 6'i disiplinlerarası olmak üzere 24 yüksek lisans, 4'ü disiplinlerarası olmak üzere 19 doktora programında eğitim-öğretim faaliyetleri sürdürülmektedir. Enstitümüzde kuruluşundan son yıllara kadar disiplinlerarası olarak tasarlanan ve yoğun araştırmaların yapıldığı ve günümüz teknolojisini yönlendirme araştırma çıktılarını haiz programlar, kritik araştırmacı sayısını artırmak ve mevcut laboratuvar ve teçhizat altyapısını etkin kullanmak amacı ile stratejik bir karar ile bölümlere dönüştürülmüştür. Bu karar doğrultusunda Mühendislik Fakültesi'nde 2012 yılında Malzeme Bilimi ve Mühendisliği Bölümü, 2013 yılında Biyomühendislik Bölümü, 2014 yılında ise Enerji Sistemleri Mühendisliği Bölümü ve Çevre Mühendisliği Bölümü açılmıştır. Programdan bölüme dönüşen bu alanlarda mevcut lisansüstü eğitime devam edilmektedir. Fen Fakültesi'nde 2015 yılında Fotonik Bölümü, 2016 yılında Sinir Bilimleri Bölümü, 2018 yılında ise Biyomühendislik doktora programı açılmıştır.

Enstitümüz, 2010 yılında Avrupa Komisyonu tarafından Diploma Eki Etiketini ile ödüllendirilmiş, 2012 yılında ise Bologna süreci kapsamında AKTS Etiketialmaya hak kazanmıştır. Mühendislik Fakültesinde Cooperative Education (CO-OP) uygulaması başlatılmıştır. Teknopark İzmir 2002 yılında İYTE Gülbahçe Kampüsü'nde yaklaşık 214 hektar alanda kurulmuştur. Atmosfer Teknoloji Transfer Ofisi 2013 yılında İYTE adına Teknopark İzmir kurumsal bünyesinde kurulmuştur.

1.3 Misyonu, Vizyonu, Değerleri ve Hedefleri

1.3.1. Misyonu

Bilim ve teknoloji alanlarında ileri düzeyde araştırma, eğitim, öğretim, üretim, yayın ve danışmanlık yapmaktır.

1.3.2. Vizyonu

Bilim ve teknolojide öncü, eğitimde özgün bir dünya üniversitesi olmaktır.

1.3.3. Temel Değerlerimiz

Yenilikçi, yaratıcı, özgür, katılımcı, çevreci, girişimci bir üniversite olmaktır.

1.4.4. Hedeflerimiz

Kuruluş amacımız doğrultusunda ve temel değerlerimizden taviz vermeden kurumsal önceliklerimiz *bilimsel araştırma, eğitim-öğretim, teknoloji, inovasyon ve yaratıcılık, kurumsal gelişim ve toplumsal hizmet* olmak üzere beş stratejik gelişim eksenini altında planlanmış ve önümüzdeki beş yıllık döneme ilişkin stratejik amaç ve hedeflerimiz bu eksenler doğrultusunda oluşturulmuştur. Enstitümüzün 2014-2018 Stratejik Planı'nda genel olarak 14 adet stratejik amaç ve bu amaçlara ulaşabilmek için 29 hedef belirlenmiş, gelişim eksenlerinin temel göstergeleri oluşturulmuştur.

Bilimsel Araştırma gelişim ekseninde araştırma kaynakları ile araştırmacı insan gücünün artırılması yönünde uluslararası ve ulusal işbirliklerinin geliştirilmesi, İzmir ve Ege bölgesinin gelişmesine katkı sağlayacak projeler üretilmesi ile bölgesel doğal kaynakların değerlendirilmesi ve doğal çevrenin korunmasına yönelik projeler üretilmesi, öncelikli stratejik hedeflerimizdir. *Eğitim-öğretim gelişim ekseninde* enstitümüz öğrencilerinin araştırma ve uygulamaya dayalı çok boyutlu eğitim olanaklarının ve çok yönlü bir bakış açısı sağlayacak uluslararası akademik kadro sayısının artırılması, uluslararası üniversite olma yolundaki diğer girişimlerin öncelikle desteklenmesi ile Enstitümüzün misyon ve vizyonuna uygun olarak eğitim-öğretimde fiziksel altyapının geliştirilerek, teknolojik yeniliklerin kullanılmasına ağırlık verilmesi, öncelikli stratejik hedeflerimizdir. *Teknoloji, inovasyon ve yaratıcılık gelişim ekseninde* inovasyon konusunda bilinçlendirme çalışmaları yürütülmesi, enstitü inovasyon faaliyetlerinin etkin ve verimli hale getirilmesi, İYTE-Teknopark İzmir ilişkilerinin güçlendirilmesi ve çeşitlendirilmesi, yarının teknolojisinin kurgulanmasına yönelik eğitim modelinin ve kurumsal yapının oluşturulması ile her alanda yenilikçi fikirleri hayata geçirebilecek çalışma ve yaşam ortamının oluşturulması, öncelikli stratejik hedeflerimizdir. *Kurumsal Gelişim ekseninde* kurumsal yönetimin ve kurumsal kaynaşmanın geliştirilmesi, personel performans değerlendirme kriterlerinin oluşturulması, tanınırlığın sağlanması, kaynak yaratılması, yenilenebilir enerji kaynaklarının kampüs binalarında da kullanımı ve kampüs yaşam olanaklarının artırılması, öncelikli stratejik hedeflerimizdir. *Toplumsal Hizmet gelişim ekseninde* toplumsal konulara ilişkin kurumsal altyapının oluşturulması, başta STK'lar olmak üzere ilgili kurumlarla işbirliklerinin geliştirilmesi, Yaşam Boyu Eğitime ilişkin altyapının oluşturulması, yerel kalkınmaya katkı sağlayacak sosyal girişimlerin özendirilmesi, doğal ve kültürel değerlerin korunmasına yönelik bir tutum izlenmesi ve çok güzel bir coğrafyaya, doğal bitki örtüsüne sahip Enstitümüz kampüsünü her yönüyle keşfetmek ve doğal yaşam ortamındaki değerlerin envanterinin yapılması, öncelikli stratejik hedeflerimizdir.

1.4 Eğitim-Öğretim Hizmeti Sunan Birimleri

İzmir Yüksek Teknoloji Enstitüsü Akademik birimleri üç Fakülte, bir Enstitü, bir Yüksekokul ve bir Bölümden oluşmaktadır.

1.4.1. Mühendislik Fakültesi

Mühendislik Fakültesinde (<http://eng.iyte.edu.tr/>) Bilgisayar Mühendisliği, Elektrik-Elektronik Mühendisliği, Gıda Mühendisliği, İnşaat Mühendisliği, Kimya Mühendisliği, Makina Mühendisliği ile 2012-2015 yıllarında kurulan Malzeme Bilimi ve Mühendisliği, Biyomühendislik, Çevre Mühendisliği ve Enerji Sistemleri Mühendisliği Bölümleri olmak üzere on bölüm bulunmaktadır. En son kurulan Malzeme Bilimi ve Mühendisliği, Biyomühendislik, Çevre Mühendisliği ve Enerji Sistemleri Mühendisliği Bölümlerinde sadece lisansüstü eğitim, diğer bölümlerde lisans ve lisansüstü eğitim verilmektedir. Bilgisayar Mühendisliği, Kimya Mühendisliği, Makina Mühendisliği Bölümlerinde lisans eğitimine 1998 yılında, Elektrik ve Elektronik Mühendisliği Bölümünde 2004 yılında, İnşaat Mühendisliği Bölümünde 2011 yılında, Gıda Mühendisliği Bölümünde ise 2014 yılında başlanılmıştır.

Fakültenin Kimya Mühendisliği Bölümü ile Elektrik ve Elektronik Mühendisliği Bölümünde çift anadal ve yan dal eğitim programı ve Bilgisayar Mühendisliği Bölümü ile Makina Mühendisliği Bölümünde yan dal eğitim programı uygulanmaktadır.

Amerika'da ABET, İngiltere'de ECUK gibi Mühendislik programlarını akredite etmekle sorumlu kurumların bağlı olduğu Washington Accord'a üye olan MÜDEK tarafından;

- Kimya Mühendisliği Lisans Programı; 30 Eylül 2011- 30 Eylül 2016 tarihleri arasında 5 yıllık, daha sonra 30 Eylül 2016- 30 Eylül 2018 tarihleri arasında 2 yıllık, 30 Eylül 2018- 30 Eylül 2021 tarihleri arasında 3 yıllık olmak üzere toplam 10 yıllık akredite edilmiştir.

- Makina Mühendisliği Lisans Programı; 30 Eylül 2011- 30 Eylül 2013 tarihleri arasında 2 yıllık, daha sonra 30 Eylül 2013- 30 Eylül 2016 tarihleri arasında 3 yıllık ve 30 Eylül 2016- 30 Eylül 2018 tarihleri arasında 2 yıllık, 30 Eylül 2018- 30 Eylül 2021 tarihleri arasında 3 yıllık olmak üzere toplam 10 yıllık akredite edilmiştir.
- Bilgisayar Mühendisliği Lisans Programı; 1 Mayıs 2012- 30 Eylül 2014 tarihleri arasında 2 yıllık, 30 Eylül 2014- 30 Eylül 2015 tarihleri arasında 1 yıllık, 30 Eylül 2015- 30 Eylül 2017 tarihleri arasında 2 yıllık ve 30 Eylül 2017- 30 Eylül 2019 tarihleri arasında 2 yıllık olmak üzere toplam 7 yıllık akredite edilmiştir.
- MÜDEK, Kimya Mühendisliği ve Makine Mühendisliği Lisans Programlarının akreditasyon geçerlilik süresinin başlangıç tarihlerini 01/05/2011 olarak sitesinde düzenlemiştir.
- Bu programlara ayrıca akreditasyon tarihlerine kadar geçerli olmak üzere EUR-ACE Etiketi verilmiştir.

Üniversite-iş dünyası işbirliğine dayalı, başarılı bir eğitim modeli olan CO-OP uygulamasına 2013 yılında, Kimya Mühendisliği ve Elektrik-Elektronik Mühendisliği Bölümü'nde başlanılmıştır.

1.4.2.Mimarlık Fakültesi

Mimarlık Fakültesinde (<http://web.iyte.edu.tr/arch/>) Mimarlık, Şehir ve Bölge Planlama, Endüstriyel Tasarım ve Mimari Restorasyon olmak üzere dört bölüm bulunmaktadır. Mimarlık ve Şehir ve Bölge Planlama Bölümlerinde lisans ve lisansüstü eğitim, Endüstriyel Tasarım ve Mimari Restorasyon Bölümlerinde ise lisansüstü eğitim verilmektedir. Şehir ve Bölge Planlama Bölümünde lisansüstü eğitime 1994 yılında, Mimarlık Bölümünde lisansüstü eğitime 1995, lisans eğitimine ise 1998 yılında başlanılmıştır. Endüstriyel Tasarım Bölümü ve Mimari Restorasyon Bölümünde lisansüstü eğitim sırasıyla 1995 ve 2001 yıllarında başlamıştır.

Fakültenin Mimarlık ve Şehir ve Bölge Planlama Bölümlerinde çift anadal ve yan dal eğitim programı uygulanmaktadır.

1.4.3.Fen Fakültesi

Fen Fakültesinde (<http://sci.iyte.edu.tr/>) Fizik, Kimya, Moleküler Biyoloji ve Genetik, Matematik, Fotonik ve Sinir Bilimleri olmak üzere altı bölüm bulunmaktadır. Kimya Bölümünde lisans ve lisansüstü eğitim 1998 yılında, Fizik Bölümünde lisans eğitimi 1998, lisansüstü eğitim 1999 yılında, Moleküler Biyoloji ve Genetik Bölümünde lisansüstü eğitim 2000, lisans eğitimi 2004 yılında, Matematik Bölümünde lisansüstü eğitim 2000, lisans eğitimi ise 2011 yılında başlanılmıştır. Yeni açılan Fotonik ve Sinir Bilimleri bölümlerinde eğitim başlamamıştır.

Fakültenin yeni açılan bölümler hariç tüm bölümlerinde çift anadal ve yan dal eğitim programı uygulanmaktadır.

1.4.4.Mühendislik ve Fen Bilimleri Enstitüsü

Mühendislik ve Fen Bilimleri Enstitüsü'nde (<http://mfbe.iyte.edu.tr/>) lisansüstü eğitime 1994 yılında iki ana bilim dalında başlanılmıştır. Mühendislik ve Fen Bilimleri Enstitüsü'nde 20 ana bilim dalında eğitim verilmektedir. Enstitüde, Çevre Mühendisliği, Enerji Mühendisliği, Malzeme Bilimi ve Mühendisliği, Mühendislik İşletmeciliği ve Biyoteknoloji ve Biyomühendislik ana bilim dallarına bağlı programlar ile beş ayrı disiplinlerarası alanda lisansüstü, 3 ayrı disiplinlerarası programda doktora eğitimi verilmektedir. Araştırmacılar ve mezunlarının farklı uzmanlık alanları ile değişik disiplinleri bir araya getirmeleri, yeni araştırma konuları ortaya çıkarmaları, belirli bir disiplin içinde çözülemeyecek problemlere yoğunlaşmaları açısından disiplinlerarası programlar önem arz etmektedir. Her bir disiplinlerarası program, ilgili olduğu araştırma merkezinin gelişmiş laboratuvar ve teknik altyapısı ile desteklenmektedir.

Bilgisayar Mühendisliği anabilim dalında (Bilgisayar Bilimleri ve Mühendisliği) Ege Üniversitesi ile ortak doktora programı, disiplinlerarası Biyoteknoloji ve Biyomühendislik anabilim dalında (Biyomühendislik) Dokuz Eylül Üniversitesi ile ortak doktora programı yürütülmektedir.

Mühendislik İşletmeciliği Bölümünde tezsiz yüksek lisans programı uygulanmaktadır. Mühendislik ve Fen Bilimleri Enstitüsü'nde yürütülen lisansüstü derslerde 2011-2012 bahar döneminde Uzaktan Eğitim Programı (Kampüs Dışı Ders Yayını) uygulamasına başlanılmıştır.

1.4.5.Yabancı Diller Yüksekokulu

İzmir Yüksek Teknoloji Enstitüsü'nün eğitim dili İngilizce'dir. Lisans ve lisansüstü programlarda öğrenimlerini sürdüreceği olan tüm öğrencilerin akademik düzeyde yabancı dil bilgisine sahip olmaları gerekir. Yabancı Diller Bölümü bu ihtiyacı karşılamak üzere 1996-1997 akademik yılında kurulmuş,; 2010 yılına kadar Rektörlüğe bağlı bir birim olarak çalışmış, 2010 yılında da Yüksekokul statüsüne geçmiştir. Yüksekokul, Temel İngilizce ve Modern

Diller Bölümlerini içermektedir (<http://ydyo.iyte.edu.tr/>).

Bölüm (<http://gk.iyte.edu.tr/>) lisans ve yüksek lisans öğrencilerine zorunlu ve teknik olmayan seçmeli dersler vermektedir. Eğitim planında başlıca, beşeri ve sosyal bilimler, işletme yönetimi ve güzel sanatlar alanından dersler yer almaktadır. Bölüm, öğrencilerin muhtelif alanlara dair bilgi dağarcığını genişletmekten öte, onlara hayatları boyunca kullanacakları eleştirel ve zihinsel alışkanlıkları kazandırmayı amaçlamaktadır.

1.5 Araştırma Faaliyetinin Yürütüldüğü Birimleri

Enstitümüz kuruluşundan bugüne kadar öğretim üyesi başına düşen yayın sıralamasında ve yürütülen ulusal ve uluslararası proje sayısında üst sıralardaki yerini korumuş, üniversitelerin bilimsel ve teknolojik araştırma yetkinliği, fikri mülkiyet havuzu, işbirliği ve etkileşim, girişimcilik ve yenilikçilik kültürü ile ekonomik katkı ve ticarileşme boyutları altında 23 göstergeye göre sıralandığı, ulusal ölçekte Girişimci ve Yenilikçi Üniversite Endeksi 2017 verilerine göre, 50 yükseköğretim kurumu arasında 77,50 puanla 8. sırada, devlet üniversiteleri arasında 5. sırada yer alarak yetkin araştırma üniversitesi kimliğini devam ettirmiştir. (https://www.tubitak.gov.tr/sites/default/files/1095/2017_gyue_siralama.pdf Enstitü araştırma faaliyetleri ve araştırma altyapısı ile ilgili bilgiler İYTE-Araştırmalar adresinde yer almaktadır. (<http://www.iyte.edu.tr/Default.aspx?m=1web>).

1.5.1 Malzeme Araştırma Merkezi (MAM)

Malzeme Araştırma Merkezi (İYTE-MAM), Aralık 2001'de Rektörlüğe bağlı bir birim olarak kurulmuştur. Ülkemizin mevcut hammadde kaynaklarının değerlendirilmesi ve ileri teknoloji malzemelerinin geliştirilmesi için, İYTE bünyesinde gerçekleştirilen deneysel çalışmalarda ve disiplinler arası araştırmalarda kullanılacak merkezi laboratuvar olanaklarını sağlamakta, bölge sanayicileri de Merkezi, süreç kontrol, ARGE, ÜRGE sorun çözme amacıyla kullanmaktadır. (<http://mam.iyte.edu.tr/>)

2018 yılında Merkez altyapısını İYTE'li 56 öğretim üyesi, 191 araştırmacı, kurum dışından ise 17 eğitim kurumu, 14 sanayi kuruluşu kullanmıştır.

1.5.2. Bilgisayar Uygulama ve Araştırma Merkezi (BUAM)

Üniversite bilişim altyapısını geliştirmek, bilişim araştırma ve uygulamalarını teşvik etmek, geliştirmek ve desteklemek amacıyla 1994 yılında, Bilgisayar Uygulama ve Araştırma Merkezi (BUAM) kurulmuştur. Merkez, bilgisayar sistemlerinin özellikle ofis-intranet-internet dışındaki uygulamaları konusunda çalışmalar yaparak proje geliştirmeyi hedeflemektedir. (<http://buam.iyte.edu.tr/>)

1.5.3. Çevre Geliştirme Uygulama ve Araştırma Merkezi (Çevre Ar-Ge)

2004 yılında faaliyete geçen Çevre Araştırma Laboratuvarları, Aralık/2007 tarihinde merkez olarak yapılandırılmıştır. Çalışma alanları, kamu kurum ve kuruluşları ile özel sektörün ihtiyaç duyduğu sistem ve bileşenleri sanayi ile birlikte planlamak, projelendirmek ve uygulamak; performans testleri yapmak ve sertifikalandırmak; meslek içi ve toplumsal eğitim çalışmaları yapmak, konferanslar düzenlemek, yazılı ve elektronik ortamlarda yayınlar hazırlamaktır. Öncelikli olarak üniversitemiz bünyesindeki çevre proje ve tezlerine araştırma ve analiz altyapı desteği sağlamakta; diğer üniversite, kamu kurum ve kuruluşları ile özel sektöre de araştırma ve analiz desteği vermekte; çevre konusunda faaliyet gösteren ulusal ve uluslararası kuruluşlarla iş birliği yapmaktadır. Çağımızda yaşanan çevre sorunları ve daha yaşanabilir bir dünya yönünde izlenen politikalar ile bu konuda getirilen yaptırımlar, ülkemizin Avrupa Birliği uyum sürecindeki çevre problemlerine çözüm arayışları çevre araştırma merkezlerinin önemini artırmaktadır.

2018 yılında Enstitümüz bünyesinde altyapı desteği verilen lisans, yüksek lisans ve doktora projeleri ile enstitüsü dışında ortak yürütülen çalışmalara ait 40 adet projeye destek sağlanmıştır. Enstitümüz dışındaki kamu kurum ve kuruluşlarına, diğer üniversiteler ve özel sektöre yaklaşık 548 saat süreyle analiz yapılmıştır.

1.5.4. Jeotermal Enerji Araştırma ve Uygulama Merkezi (JEOMER)

Jeotermal Enerji Araştırma ve Uygulama Merkezi (JEOMER), Kalkınma Bakanlığı tarafından desteklenen "Jeotermal Enerji Araştırma-Geliştirme, Test ve Eğitim Merkezi" projesi kapsamında 11 Mayıs 2005 tarihinde kurulmuştur. Amacı, jeotermal enerji ile ilgili konularda araştırma yapmak, bu konudaki inter disiplinler çalışmaları düzenlemek ve teşvik etmek, bilimsel toplantı ve seminerler düzenlemek, yurt içi ve yurt dışındaki benzer merkezlerle iletişim kurmak, lisansüstü eğitimde kurs ve programlar geliştirilmesine yardımcı olmak, diğer üniversite, kamu ve özel

sektör ile ortak çalışmalar yürütmek ve bu çalışmaların yürütülmesinde kullanılacak merkezi laboratuvarları oluşturmaktır. İYTE JEOMER, Türkiye'de jeotermal enerji konusunda en güçlü altyapıya sahiptir ve içinde jeotermal alanı bulunan tek üniversite kampüsünde konumlanmıştır.

İYTE JEOMER, mevcut laboratuvar olanakları ve taşınabilir cihazları ile jeotermal enerji başta olmak üzere tüm enerji sektörüne ölçüm, analiz, proje ve danışmanlık hizmetleri verir. Merkezde, sondaj kuyularında sıcaklık ve basınçölçer, kayaçların ısı iletimi katsayısı, jeotermal akışkanın fiziksel ve kimyasal özelliklerini ölçebilecek cihazlar bulunmaktadır. Merkezde 2008 yılından itibaren enerji etüd hizmetleri verilmeye başlanmıştır.

Türkiye'de İYTE kampüs sahası içinde jeotermal alanın bulunduğu tek üniversite konumundadır. Bu nedenle, kampüs arazisi içinde bulunan jeotermal sahanın aktif hale getirilmesine yönelik bir dizi araştırma(jeolojik, jeofizik, jeokimyasal ve hidrokimyasal gibi) yürütülmektedir. İzmir Kalkınma Ajansı'nın desteği ile 2012 yılında başlayan "Gülbahçe Jeotermal Kaynağının Geliştirilmesi Projesi" 2013 yılında tamamlanmış, 2014 yılında Güney Doğu Anadolu (GAP) Bölge Kalkınma İdaresi Başkanlığı ile İzmir Yüksek Teknoloji Enstitüsü (İYTE) arasında yapılan sözleşme kapsamında Güneydoğu Anadolu'daki jeotermal kaynakların araştırılmasına yönelik bir araştırma projesine başlanmış, proje Aralık /2015 tarihinde tamamlanmıştır.

Jeotermal enerji ile elektrik üretimindeki büyüme ve gelişme son 40 yıl içinde önemli derecede artış göstermiştir. Ülkemizde 13 Haziran 2007 tarihinde Resmi Gazete'de yayımlanan 5686 sayılı "Jeotermal Kaynaklar ve Doğal Mineralli Sular Kanunu(JKMS)" çerçevesinde yasal düzenleme yapılmıştır. Bu Kanunla birlikte ülkemizde jeotermal enerji yatırımları son zamanlarda hızlı bir şekilde artmıştır. Bu Kanunun çıkması ile Merkez aktivitelerinde de artış olmuştur.

2018 yılında JEOMER bünyesinde bulunan cihazlar, toplam 30 araştırmacı 17 öğretim üyesi gözetiminde kullanılmış, 5 değişik sanayi sektörüne hizmet verilmiştir.

Merkez 2018 yılında, Manisa Valiliği İl Özel İdaresi, Manisa Yatırım İzleme ve Koordinasyon Başkanlığı, GMK Enerji tarafından ziyaret edilmiş, 10-21 Aralık 2018 tarihlerinde Cezayir Yenilenebilir Enerji Geliştirme Merkezinden araştırmacı kabul ederek, eğitim verilmiştir.

1.5.5. Biyoteknoloji ve Biyomühendislik Uygulama ve Araştırma Merkezi (BİYOMER)

İYTE BİYOMER, Rektörlüğe bağlı olarak faaliyet gösteren gelişmiş bir merkezi laboratuvardır. Altyapısı 2007 yılında başlayan ve 2009 yılında tamamlanan Kalkınma Bakanlığı projesiyle kurulmuş olup 2011 yılında merkez haline gelmiştir. Toplam 580 m² alanda hizmet veren 9 laboratuvarдан oluşmuş bir komplekstir. Bu laboratuvarlar; (1) Moleküler Biyoloji, Mikrobiyoloji ve Genetik Laboratuvarı, (2) Enstrümantal Analiz Laboratuvarı-1, (3) Enstrümantal Analiz Laboratuvarı-2, (4) Fermantasyon Teknolojisi Laboratuvarı, (5) Hücre Kültürü Laboratuvarı, (6) Hazırlık Laboratuvarı, (7) Genetik Analiz Laboratuvarı, (8) Mikrobiyoloji Laboratuvarı (Temiz Oda) ve (9) Sıvı Azot Üretim Ünitesi'dir. BİYOMER'de 25 adet ana cihaz ve 100'e yakın ana cihazla bağlantılı veya bağımsız çalışan yardımcı cihaz bulunmaktadır.

Merkez olanakları dâhilinde, tüm biyotabanlı çalışmalara açıktır. Ancak öncelikli hedefi genomik, proteomik, endüstriyel biyoteknoloji, biyomedikal, nanobiyoteknoloji ve biyomühendislik alanlarındaki bilimsel projeler ile yüksek lisans ve doktora çalışmalarına altyapı desteği sağlamaktır. BİYOMER, kamu kuruluşlarında gerçekleştirilen araştırma faaliyetleri dışında, özel sektör firmalarının araştırma ve geliştirme bölümlerinin yürüteceği projelere bilimsel danışmanlık hizmeti verip ve altyapı olanakları sağlamaktadır.

BİYOMER'de 2018 yılı içinde 9 TÜBİTAK, 1 BAP, 1 TUBA-GEBİP, 2 İYTE Rektörlüğü, 1 Diğer Kurumlar ve 66 bağımsız proje/tez çalışması için destek sunulmuştur. 2018 yılında toplam toplam 422 analiz/cihaz kullanımı ile toplam tamamlanan işpaketi miktarı da 110 adet olarak gerçekleşmiştir.

1.5.6. Uygulamalı Kuantum Araştırma Merkezi (UKAM)

Kalkınma Bakanlığı tarafından 2009-2010 yıllarında desteklenen "Uygulamalı Kuantum Araştırma Merkezi" projesi kapsamında kurulmuştur. Kuantum araştırma merkezleri Dünyada gelişmiş ülkelerde bulunmakta, ülkemizde ise Bilkent ve ODTÜ bünyesinde kurulmuş olup İTÜ de de yeni oluşturulmaktadır. Enstitümüz bünyesinde kurulan Uygulamalı Kuantum Araştırma Merkezi İzmir ve Ege Bölgesinin ihtiyacını da karşılamak üzere tasarlanmıştır.

1.5.7. Kütle Spektrometri Merkezi

Kütle Spektrometre Merkezi, Kalkınma Bakanlığı tarafından 2008-2009 yıllarında sağlanan proje desteği ile

kurulmuştur. Proje kapsamında oluşturulan Merkez bünyesinde İki Boyutlu Sıvı Kromatograf-Kütle Spektrometre, Yüksek Performans Sıvı Kromatograf-Kütle Spektrometre ve MALDI-TOF-TOF Kütle Spektrometre bulunmaktadır. Merkezde, yaşlanma sebeplerinin araştırılması, kuraklık çalışmaları ve böbrek yetmezliği mekanizmalarının araştırılması çalışmaları yürütülmektedir. Ayrıca merkez tıp fakültelerine, diğer üniversite araştırmacılarına ve ilaç firmalarına analiz desteği vermektedir. Merkez, 2016-2017 döneminde Kalkınma Bakanlığı “Teknolojik Araştırma” sektöründe proje desteği kazanmış olup proje devam etmektedir.

1.5.8. Kompozit Malzemeler Merkezi Araştırma Laboratuvarları

Kompozit Malzemeler Merkezi Araştırma Laboratuvarları 2009 yılında, Kalkınma Bakanlığı proje desteği ile faaliyete geçmiştir. Enstitümüz içi ve dışından araştırmacılara analiz desteği sağlanarak, araştırma laboratuvarı olarak hizmet verilmektedir. Merkezde kompozit malzeme üretim ve karakterizasyonuna yönelik önemli cihazlar bulunmaktadır.

1.5.9. Enerji Verimliliği Eğitim ve Uygulama Laboratuvarı

Makina Mühendisliği Bölümü planlama ve çalışmaları ile 2009 yılında Makina Mühendisleri Odası İzmir Şubesi ile Enstitü arasında imzalanan bir protokol ile “Enerji Verimliliği Merkezi” kurulması kararlaştırılmıştır. Merkez 2010 yılında “Enerji Verimliliği Eğitim ve Uygulama Laboratuvarı ” adıyla Makina Mühendisliği Bölümü binasında tahsis edilen laboratuvar alanı içerisinde kurulmuştur.

Yapılan protokol kapsamında, “Enerji Yöneticisi” kurs uygulamalarına 2018 yılında da devam edilmiş, yıl içinde dört kez dörder gün uygulama eğitimi yapılmıştır. İYTE Makina Mühendisliği Bölümü öğrencileri de 2 farklı deney olmak üzere eğitime katılmıştır.

1.5.10 ICTP-ECAR - Avrasya İleri Araştırma Uygulama ve Araştırma Merkezi

Enstitümüz Avrasya İleri Araştırmalar Uygulama ve Araştırma Merkezi, UNESCO bünyesinde yer alan The Abdus Salam-International Center for Theoretical Physics (ICTP) isimli merkezin (<https://www.ictp.it/>) ortaklığında kurulmuş, İzmir Yüksek Teknoloji Enstitüsü kampüsünde ve himayesinde faaliyetlerini sürdüren Türkiye'nin ilk ve tek uluslararası araştırma, eğitim ve etkileşim merkezidir. Uluslararası platformda ICTP-ECAR kısaltması ve Eurasian Centre for Advanced Research adı kullanılmaktadır. International Center for Theoretical Physics ile ortak olarak tanımlanmış, dünyadaki beş merkezden biridir. Diğer merkezler Brezilya, Meksika, Çin ve Ruanda'da faaliyet göstermektedir. Kuruluş çalışmaları 2012 yılında başlayan merkez, 2016 yılı Şubat ayında AVİLAR kısaltmasıyla YÖK Yürütme Kurulundan onay almıştır. Başta Doğu Avrupa, Yakın Asya, Ortadoğu, Kuzey Afrika olmak üzere gelişmekte olan bölge ülkelerinin ihtiyaçlarını da gözeterek yüksek nitelikte bilimin üretildiği ve paylaşıldığı, yurtiçi ve yurtdışından aktif araştırmacı ve öğrencileri bir araya getirecek programlar yürüten, uluslararası bir bilim, araştırma ve eğitim merkezi olarak kurgulanmıştır. Merkezin faaliyetleri, uluslararası düzeyde tanınmış bilim insanlarından oluşan bir Bilim Kurulu tarafından izlenmekte ve onaylanmaktadır. Merkez nitelikli bilimsel toplantılara ev sahipliği yapar. Amacı; özellikle uygulamaya yönelik, yeni teknolojilerin gelişimine yol açan ve destekleyen kuramsal bilgilerin üretimi ve yayımıdır. Merkez, bilim ve teknoloji alanındaki yetenekli öğrencileri, genç araştırmacıları, dünyanın her bölgesinden en iyi bilim adamlarıyla bir araya getirerek, okul, çalıştay, konferans gibi etkinlikler gerçekleştirmektedir. Her yıl yapılan uluslararası katılımlı organizasyonlar ile aktif bir ziyaretçi programı yürütmektedir (<http://ictp-ecar.org/>).

1.5.11. Tasarım, Mimarlık ve Kent Araştırmaları Uygulama ve Araştırma Merkezi (TAMİKAM)

Enstitümüzün Mimarlık, Şehir ve Bölge Planlama, Mimari Restorasyon, Endüstriyel Tasarım ve ilgili diğer disiplinlerde yapılan çalışmaları desteklemek ve ilgili disiplinler arasında ortak çalışmalar gerçekleştirmek amacı ile kurulan İYTE Tasarım, Mimarlık ve Kent Araştırmaları Uygulama ve Araştırma Merkezi (TAMİKAM) 2015 yılında aktif olarak faaliyete geçmiştir. Merkez bu çerçevede gerek kamu gerek özel sektörde yere alan ve kuruluşlara araştırma ve tasarım hizmeti vermektedir. Bunun yanı sıra üniversiteler ile aynı çalışma alanında faaliyet gösteren sivil toplum örgütleri ve meslek odalarını bir araya getirmek, deneyim ve bilgilerin paylaşımı için ulusal ve uluslararası konferans, sempozyum ve seminerler düzenlemek, lisansüstü eğitime yönelik olarak öğrencileri desteklemek merkezimizin temel amaçları arasındadır. Merkezimizde 2015 yılından bu yana kentsel tarihi çevrelerin korunmasına yönelik projeler ile İzmir ilinde yer alan havzaların planlaması çalışması yapılmaktadır.

Merkez, 2018 yılında etkinlik ve faaliyetlerini sürdürmüştür. (<http://tamikam.iyte.edu.tr/>).

1.5.12. Fakültelerdeki Araştırma Merkez ve Laboratuvarları

Enstitümüzde eğitim-öğretim ve her türlü araştırmanın yürütülmesine olanak sağlayacak teknolojiye sahip, kurum içi bütçe olanakları veya kurum dışı bütçe destekleriyle oluşturulan 27 adet bilgisayar, 327 adet araştırma olmak üzere 354 adet laboratuvar bulunmaktadır. Bu laboratuvarlar bölümlerin web sayfalarından görülebilir. 2017 yılında 6.250 m² kapalı alana sahip Merkezi Araştırma Laboratuvarı hizmete alınmıştır. Ayrıca, Aselsan - Savunma Sanayi Müsteşarlığı ile Enstitümüz arasında 23 Kasım 2012 tarihinde imzalanan, Alternatif Taban Üzerine Tampon Katman Büyütme (GEDİZ) Projesi kapsamında, Fen Fakültesi bünyesinde oluşturulan Infared ve Mikro Elektronik Malzeme Araştırma Merkezi (IRMAM) kurulmuştur (<http://irmam.iyte.edu.tr/>). IRMAM bünyesinde Klas 1000 temiz oda ve içerisinde Veeco GEN20MZ Moleküler Demet Epitaksi (MBE) cihazı bulunmaktadır. Bu cihaz Türkiye'deki tek MBE cihazıdır. IRMAM kızılötesi ışınları algılayan yarıiletken nanoteknolojiler üzerine araştırma-geliştirme çalışmalarında bulunan bir gruptur ve burada genel olarak CdTe, CdZnTe ve HgCdTe gibi ince film büyütme, büyütme öncesi ve sonrası işlemler yapılmaktadır. Makina Mühendisleri Odası İzmir Şubesi ile Enstitü arasında imzalanan bir protokol ile 2010 yılında Enerji Yöneticisi yetiştirmeyi hedefleyen Enerji Verimliliği Eğitim ve Uygulama Laboratuvarı kurulmuştur. Yine AB projesi kapsamında kurulan İYTE Wireless Laboratuvarı gibi özel amaçlı laboratuvarlar kurulmuştur.

1.5.13 EURAXESS Hizmet Merkezi

Enstitü 2017 yılı başından itibaren geçerli olmak üzere ODTÜ ile birlikte AB'nin ülkemizdeki resmi EURAXESS Hizmet merkezinden biri olmuştur. AB'nin makro politikalarından biri olan EURAXESS, kısaca "Araştırmacıların Serbest Dolaşımı"ni kolaylaştıran birimdir. Bu birim, Türkiye'ye gelecek olan araştırmacıları EURAXESS Türkiye portalından ülke kültürü, dil kursları, konaklama, bankacılık, kariyer geliştirme vb. Günlük hayatı kolaylaştıracak konular hakkında bilgilendirecek ulusal bir temas noktası olarak çalışmaktadır.

1.5.14 Sürekli Eğitim Merkezi (İYTE-SEM)

Enstitümüzün eğitim, öğretim ve araştırmalar yaptığı, uzmanlaştığı ve bilgi birikimi olan tüm alanlarda, sürekli eğitim programları ile kamu, özel sektör, ulusal ve uluslararası kuruluşlarla iş birliğinin gelişmesine katkıda bulunmak; değişik sektörlerden gelen katılımcılara eğitim hizmeti vererek Türk sanayii ve ülke kalkınmasına hizmet etmek amacıyla 2001 yılında kurulmuştur. 2012 yılında İzmir'deki bürosuna taşınan İYTE Sürekli Eğitim Merkezi (İYTE-SEM), "Bilim ve teknolojide öncü, eğitimde özgün bir dünya üniversitesi" olma vizyonuyla hareket eden İYTE'nin sahip olduğu teknik imkânlarıyla üst düzey akademisyenlerinin ileri teknolojik uygulama ve uzmanlık bilgisini sunmayı amaçlamaktadır. İYTE bilgi birikiminin transferi ve paylaşımını sağlamak adına proje ortaklıkları ve iş birlikleri geliştirmek için eğitim programları düzenlemekte, düzenlediği eğitim programlarını sosyal sorumluluk bilinciyle sunarak İYTE'nin toplumla bütünleşmesi için çalışmaktadır.

Merkez, 11.01.2018 tarihinde Sanayi ve Teknoloji Bakanlığı ile imzalanan protokolle İYTE'nin somutlaşan araştırma üniversitesi vizyonunu ileriye taşımak amacı doğrultusunda, Bakanlık iş birliği ile Sanayi 4.0 Eğitim Programları başlatılmıştır.

1.5.15 İYTE Zeytin ve Zeytinyağı İşleme ve Geliştirme Merkezi

İzmir Kalkınma Ajansı'nın "Tarım ve Kırsal Kalkınma Mali Destek Programı" kapsamında İyte Zeytin ve Zeytinyağı İşleme ve Geliştirme Merkezi projesi için destek sağlanmıştır. Projenin amacı önemli bir çevre sorunu oluşturan ve doğaya zarar verdiği halde doğaya salınan zeytin öz suyunun(karasu) içerisindeki ekonomik değer taşıyan materyaller ayrıştırılarak katma değer yaratılması ve doğaya zarar vermeden, doğaya salınmasıdır. Proje kapsamında 2010 yılında yapımına başlanan 484,56 m² kapalı alana sahip Zeytin-Zeytinyağı İşleme ve Geliştirme Merkezi Binası 2011 yılında hizmete girmiş, bölgesel kalkınmaya katkı sağlamak amacıyla Seferihisar Belediyesi'ne devredilmiştir.

1.5.16 TPE Bilgi ve Doküman Birimi

Enstitünün inovasyon faaliyetlerine yönelik altyapısının oluşturulması ve akademik yükselme kriterlerinde patent faaliyetinin artırılması için kurumsal düzenleme yapılmıştır. İzmir Yüksek Teknoloji Enstitüsü Fikri ve Sınai Mülkiyet Hakları Politikası ve Entelektüel Varlıklar Yönetimine İlişkin Yönerge 12.01.2016 tarih ve 3 sayılı Senato Kararı ile kabul edilmiş, 3 yıl süre ile görevlendirilen İYTE-FSHM Değerlendirme ve Destekleme Kurulu çalışmalarına başlamıştır. Kurulda Rektör, Araştırmalar Direktörü TTO yöneticisi, sanayi temsilcisi ve patent uzmanı yer almaktadır. Bu kapsamda patent desteği verilmektedir.

Birim tarafından 2018 yılında, 76 başvuru mevzuat çerçevesinde yanıtlanmış, gerek araştırma gerek başvuru aşamasında 9 adet ulusal patent başvurusuna destek verilmiştir.

1.5.17 Arařtırmalar Direktörlüğü

Enstitü çalışanları tarafından yürütölen veya ortak olunan projelerin başvuru, gerekleřtirme ve ticarileřtirme sūrelerine yasal, idari, teknik ve büte konularında eđitim ve danıřmanlık hizmetleri vermek ve ilgili birimleri koordine etmek üzere 2014 yılında kurulmuřtur.

1.5.18. Atmosfer Teknoloji Transfer Ofisi (TTO)

Teknoloji transferi faaliyetlerinin kapsamlı ve tek bir çatı altında yürütölmeye amacı ile İzmir Yüksek Teknoloji Enstitüsü Transfer Ofisi, TÜBİTAK 1513-Teknoloji Transfer Ofisleri(TTO) Destekleme Programı kapsamında İzmir Teknoloji Geliřtirme Bölgesi A.ř ile ortak sunulan proje ile 10 yıl süreli desteklenmeye hak kazanmıřtır. 2012 yılında bařlayan destek programı kapsamında Enstitümüz, iki yılda destek almaya hak kazanan ilk 20 üniversitenin iinde yer almıř ve 2013 yılında Atmosfer Teknoloji Transfer Ofisi (TTO) kurulmuř olup teknoloji transferi yönündeki etkinliklerini sürdürmektedir.

Merkez faaliyetleri dođrultusunda, 2018 yılı ierisinde Fikri ve Sınai Mülkiyet Hakları, Teknoloji Giriřimciliđi ve İş Modeli Geliřtirme, İnovasyon Yönetimi v.b. alanlarda 36 adet eđitim düzenlemiřtir.

1.5.19 İzmir Teknoloji Geliřtirme Bölgesi

İzmir Yüksek Teknoloji Enstitüsü Kampüsü ierisinde 64.543 hektarlık alan ierisinde kurulu bulunan İzmir Teknoloji Geliřtirme Bölgesine 2018 yılı süresince bölgeye 24 Ar-Ge firması katılmıř, 35 firma Bölgeden ayrılmıřtır. Bölgede 148 Ar-Ge firması tarafından halen 242 proje yürütölmektedir. Bu projeler iinde ađırlığı 148 proje ile yazılım projeleri oluřturmaktadır. Bölgede yaklařık 1000 Ar-Ge ve destek personeli alıřmaktadır.

Teknopark İzmir, TÜBİTAK tarafından yürütölen Bireysel Genç Giriřim (BİGG) Programı Resmi Uygulayıcı Kuruluđu seilmiř, “1512 Teknogiriřim Sermayesi Desteđi Programı 1. Ařama Uygulayıcı Kuruluđu ađırısı” sonucunda seilen Teknopark İzmir, 23 uygulayıcı kuruluđu arasında yer almıřtır.

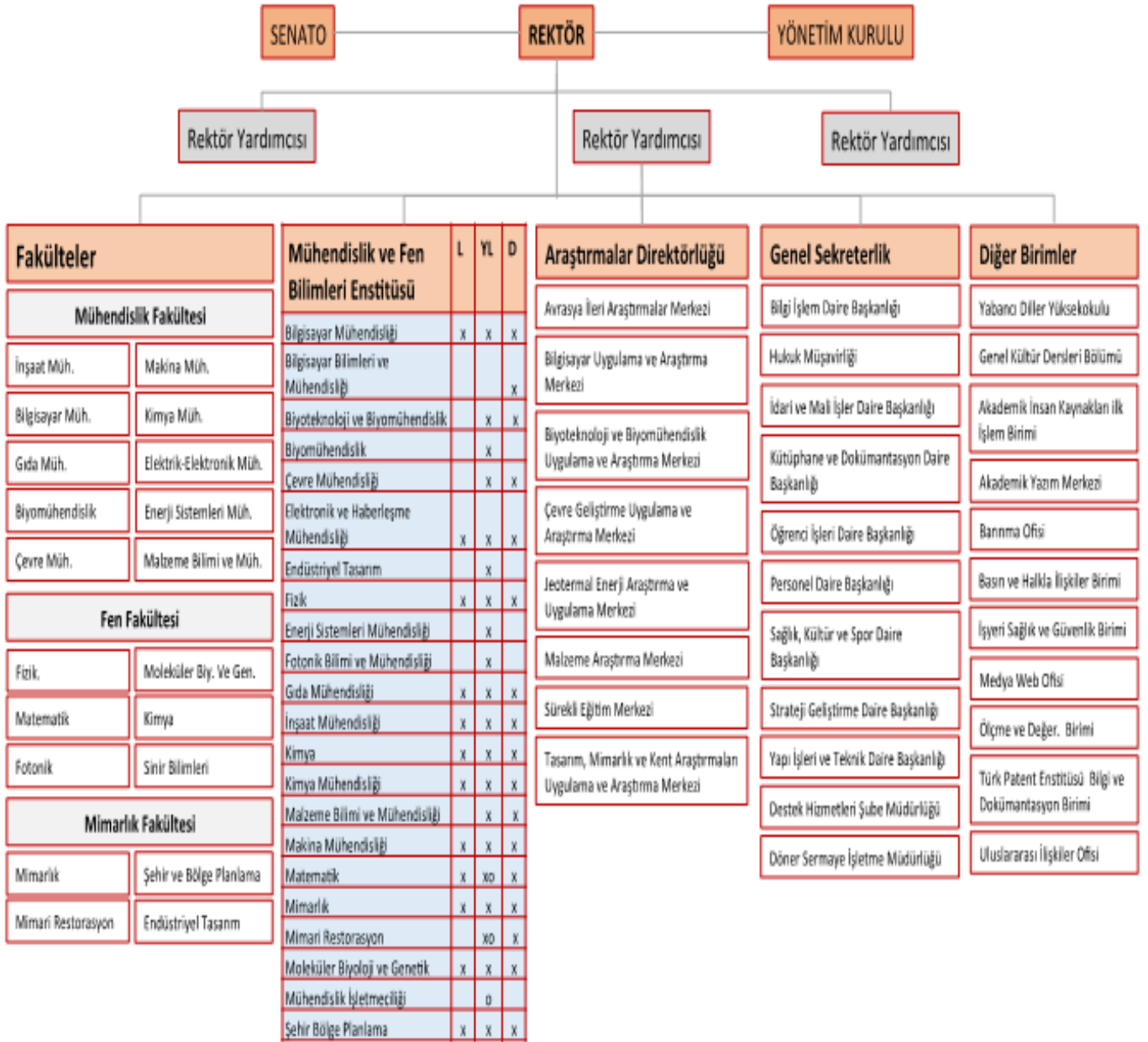
1.5.20. İnovasyon Merkezi

2011 yılı ierisinde İzmir Kalkınma Ajansı ve İZTEKGEB A.ř. güdümlü proje desteđi ile İnovasyon Merkezi kurulması alıřmalarına bařlanılmıřtır. İnovasyon Merkezi Projesi ile İzmir’de potansiyel giriřimcilerin teknoloji odaklı inovasyon yaratmalarını sađlayacak ortamı oluřturacak, ihtiya duyulan nitelikli eđitimleri verecek, iş fikirlerini kulukalarda geliřtirecek, katma deđerli mal ve hizmetler üretilmesini sađlayacak, üretilen teknolojinin ihtiya duyulan mecralara transferini yapacak, ileri teknoloji ürünü tehizatı ieren teknik atölyeleri sunacak, giriřimcileri ve firmaları sürekli güncel ve sosyal bir iş ađında tutarak sinerji yaratmalarını sađlayacak yeniliki bir arayüz ile iřletilen bir merkez kurulması hedeflenmiřtir. 7.510 m² kapalı alana sahip olacak olan Merkezde, 900 m² kuluka merkezi, 2000 m² Ar-Ge ofisleri ve nitelikli sosyal merkezler yer alacak, Bölgede inovasyon ve teknolojik yenilik faaliyetlerinin niteliđini arttırmak iin eřitli katalizör birimlerde yer almaktadır. Bu birim ve alanlar; Tanıtım, Patentleme ve Teknoloji Transfer Ofisi, Paydařlar Ofisi, Teknik Eđitim ve Toplantı Salonları ve Teknik Atölye olarak planlanmıř olup Merkez, Mayıs /2016 tarihinde hizmete girmiřtir.

1.5.21. Tümleriřik Arařtırma Merkezi

2017 yılında tamamlanan 6.250 m² kapalı alana sahip Merkezi Arařtırma Laboratuvarının makine tehizat ve mefruřat alımları 2018 yılı ierisinde tamamlanmıř, merkezin Tümleriřik Arařtırma Merkezi olarak yapılandırma alıřmaları son ařamaya gelmiř ve Enstitü bünyesinde bulunan bir ok merkez bir araya getirilerek bir organizasyon birliđi oluřturulması planlanmıřtır.

1.6 İzmir Yüksek Teknoloji Enstitüsü Organizasyon řeması



Kanıtlar

- Kuruma Ait Belgeler
 - [İYTE Organizasyon Şeması.png](#)
- İyileştirme Kanıtları

2. KALİTE GÜVENCESİ SİSTEMİ

1) Kalite Politikası

Enstitümüz ikinci beş yıllık, 2014-2018 Stratejik Plan dönemi hedef ve amaçlarının gerçekleştirilmesi yönündeki çalışmaları yıl sonu itibarıyla tamamlanarak üçüncü beş yıllık 2019-2023 Stratejik Plan dönemine geçilecektir. Her iki stratejik planımızın hedef ve amaçları da *bilim ve teknoloji alanlarında ileri düzeyde araştırma, eğitim, öğretim, yayın üretme ve danışmanlık yapma* kuruluş misyonu gözetilerek oluşturulmuş, bugünkü ölçeklerde Enstitümüz, teknoloji enstitüsü kavramına uygun olarak ulusal ve uluslararası ölçekte araştırma üniversitesi olma kriterlerini karşılayarak yetkin bir kimlik kazanma yolunda ilerlemektedir.

Kurumsal hedef ve amaçların gerçekleştirmelerini ölçmek, izlemek ve gereken önlemleri almak amacıyla mevcut yasal düzenlemelere uygun olarak hareket edilmektedir. Bu konudaki düzenlemeler 2006 yılında yürürlüğe giren 5018 sayılı Kamu Mali Yönetimi ve Kontrol Kanunu ile yapılmıştır. Bu doğrultuda stratejik planda öngörülen hedef ve amaçlara ulaşmadaki riskleri ortadan kaldırmak amacıyla kurum iç kontrol sisteminin kurulması zorunlu kılınmıştır. İç kontrol sistemi ile kalkınma planları ve yıllık programlar gözetilerek stratejik plan hazırlanması, stratejik plan hedef ve amaçlarının gerçekleştirmelerini ölçen, hesap verebilirliğini ve mali saydamlığını sağlamak açısından da kamuoyuna açıklanan yıllık performans programlarının ve faaliyet raporlarının hazırlanması sağlanmaktadır.

Enstitümüzün her yıl hazırlanan kurum faaliyet raporu ve performans raporu ile stratejik plan hedef ve amaçları gerçekleştirmeleri izlenmektedir. Her yıl hazırlanan raporlar, kurumsal dış değerlendirme yetkisine sahip olan kuruluşlara; Yükseköğretim Kurulu Başkanlığı, Sayıştay Başkanlığı, Kalkınma ve Maliye Bakanlığı'na da gönderilmektedir. Ayrıca, stratejik plan süreçleri Kalkınma Bakanlığı sistemine, performans bütçe süreçleri ise Maliye Bakanlığı sistemine giriş yapılarak gerçekleştirilmekte ve izlenebilir olmaktadır. Enstitümüz Performans Programları ve İdare Faaliyet Raporlarına <http://strateji.iyte.edu.tr/raporlar/> adresinden, 2014-2018 İYTE Stratejik Planına http://web.iyte.edu.tr/strateji/dosya/Stratejik_Plan_2014-2018.pdf linkinden ulaşılabilir.

Enstitümüz iç kontrol sisteminin kurulmasına ilişkin çalışmalar sürdürülmektedir. Tüm yasal düzenleme süreçlerinin; faaliyet raporu, performans programı, iç kontrol süreci ve risk yönetimi ile kalite güvence sisteminin izlenmesini sağlayacak Yönetim Bilgi Sistemi oluşturulması sağlanacaktır. İç kontrol çalışmaları süreci devam etmekte olup <https://ickontrol.iyte.edu.tr/> adresinden giriş işlemleri yürütülmektedir.

Enstitümüz, yükseköğretimde kalite güvencesi sağlayan Bologna Süreci kapsamında yürütülen çalışmalar sonucunda 2010 yılında Avrupa Komisyonu tarafından Diploma Eki ile ödüllendirilmiş, 2012 yılında AKTS Etiketini almaya hak kazanmıştır. Enstitümüz Bologna Süreci verileri AKTS Bilgi Sistemi <http://ects.iyte.edu.tr> adresinde yer almaktadır.

2014-2018 Stratejik Planı gözetilerek oluşturulan 2018 yılı kurumsal Performans Hedeflerine ulaşılabilmesi amacıyla Enstitümüz genelinde özverili bir çalışma yürütülmüş tüm paydaşların sürece katılımı ile muhtelif zamanlarda genel durum takip edilerek yıl içi kayıtlar ilgili birimlerce tutulmuştur. Performans Göstergelerimiz doğrultusunda ulaşılan hedeflerimizin gerçekleşme oranlarına bakılacak olursa;

Performans Hedefi	Uluslararası düzeyde araştırma projesi, düzenlenen etkinlik ve ortak program sayısının artırılması.	
	2018 HEDEF	2018 GERÇEKLEŞME
Uluslararası anlaşma sayısındaki artış	2	3
Uluslararası bilimsel etkinlik sayısındaki artış (Düzenlenen + Katılım sağlanan)	112	130
Uluslararası işbirliği ile yapılan proje sayısı	1	1
Ulusal ve uluslararası bilim ödülü sayısı	3	3

Performans Hedefi	Uluslararası indekslere giren bilimsel yayınların nitelik ve niceliğinin artırılması, patent alma özelliğine sahip araştırmaların desteklenmesi.	
	2018 HEDEF	2018 GERÇEKLEŞME
SCI, Expanded SCI, SSCI, Arts&Humanities ve alan Endekslerinde yayınlanan makale sayıları	280	300
Patent başvuru sayısı	10	76

Performans Hedefi Ulusal ölçekli yürütülen proje sayısı ile İYTE destekli araştırma proje sayısının artırılarak bütçeden ayrılan payın yükseltilmesi ve mevcut tematik araştırma merkezlerinin resmi merkez statüsünde yapılandırılarak, yeni

araştırma merkezlerinin kurulması.

	2018 HEDEF	2018 GERÇEKLEŞME
Diğer ulusal projelerde (SSM, TAGEM vb.) proje sayısı	4	4
Bilimsel Araştırma Projelerine ayrılan payın bütçeye oranı	2	2
TÜBİTAK, SAN-TEZ projelerinde ortalama proje bütçesi	500.000	330.578
TÜBİTAK, SAN-TEZ projelerinin kabul sayıları	50	39

Performans Hedefi

Sürdürülebilir kalkınmaya destek için doğal kaynaklar ve çevre ile ilgili bilimsel araştırma projelerinin desteklenmesi ve doğal çevrenin korunması.

	2018 HEDEF	2018 GERÇEKLEŞME
Doğal kaynaklar, çevre ve mimari mirasın korunmasına yönelik proje sayısı	1	1

Performans Hedefi

Enstitümüzün araştırma vizyonuna uygun olarak; yeni bölümler açılması, öğretim elemanı sayısının artırılması, lisans üstü eğitime ağırlık ve destek verilmesi, COOP uygulamasına geçilerek ulusal değişim programlarına katılımın artırılması.

	2018 HEDEF	2018 GERÇEKLEŞME
CO OP uygulamasına geçen bölüm sayısı	2	2
Lisansüstü eğitimine kabul sayısı	200	179
Doktoralı mezun sayısı	35	30
Doktora öğrenci sayısının toplam öğrenci sayısına oranı	10	12
Teknoparkta ve/veya AR-GE firmalarında çalışan, staj yapan öğrenci sayısı	90	38
Lisansüstü eğitime başvuru sayısı	200	179
Yeni açılan lisansüstü bölüm sayısı	1	1
Ulusal değişim programlarına katılan öğretim elemanı sayısı	1	5

Performans Hedefi

Enstitümüz, yabancı uyruklu öğretim elemanı ve öğrenci sayısı ile uluslararası ikili anlaşma sayısının ve akredite edilen bölüm sayısının artırılması

	2018 HEDEF	2018 GERÇEKLEŞME
Erasmus programından yararlanan öğretim üyesi ve öğrenci sayısı	125	152
Yurtdışı üniversitelerle eğitim alanında yapılan yeni ikili anlaşmaların sayısı	2	2
Yabancı uyruklu öğretim elemanı sayısı	15	9
Yurtdışı ikili anlaşmalarla gelen yabancı öğretim üyesi sayısı	7	8

Erasmus kapsamında yapılan yeni ikili anlaşmaların sayısı	20	9
Yabancı uyruklu öğrenci sayısı	200	183

Performans Hedefi	Patent ve inovasyon desteğinin artırılması.	
	2018 HEDEF	2018 GERÇEKLEŞME
Patent Eğitim Seminerleri	1	1

Performans Hedefi	Enstitümüz fiziki yerleşiminin ve donanımının tamamlanması.	
	2018 HEDEF	2018 GERÇEKLEŞME
Fiziki Yerleşim	204.496	224.878

Performans Hedefi	İZTEKGEB firmaları ile İYTE akademisyenleri arasındaki ilişkinin güçlendirilmesi.	
	2018 HEDEF	2018 GERÇEKLEŞME
Akademisyenlerimizin İZTEKGEB'de ortak veya sahip olduğu faal firma sayısı	35	30

Performans Hedefi	Şeffaflık ilkesi doğrultusunda İYTE etik politikalarının, iş ve işlem prosedürlerinin oluşturularak personelin mesleki ve kişisel gelişiminin artırılmasına katkı sağlanması.	
	2018 HEDEF	2018 GERÇEKLEŞME
Ödüllendirilen personel sayısı	0	0
Kurs, seminer vb. etkinliklere katılan personel sayısı	45	1.485

Performans Hedefi	Personel ve öğrenciye yönelik sosyal, kültürel ve sportif etkinliklerin yaygınlaştırılması.	
	2018 HEDEF	2018 GERÇEKLEŞME
Düzenlenen sosyal ve kültürel etkinlik sayısı	310	197
Personel ve öğrenciler için hobi bahçeleri oluşturulması m ²	100	100

Performans Hedefi	Kariyer Ofisinin faaliyetlerinin yaygınlaştırılması ve mezunlarla iletişim ve işbirliğinin sürdürülmesi	
	2018 HEDEF	2018 GERÇEKLEŞME
Mezunlar buluşmasına katılan mezun sayısı	110	125

Ulusal ve uluslararası tanıtım etkinliklerinin artırılması.

Performans Hedefi	2018 HEDEF	2018 GERÇEKLEŞME
İYTE ev sahipliğinde düzenlenen bilimsel etkinlik sayısı	30	55
Enstitü tanıtım kataloğu	0	0
Enstitü tanıtım broşürü (İngilizce+Türkçe)	16.000	5.000
Katılım sağlanan eğitim fuarı sayısı	10	11

Performans Hedefi	2018 HEDEF	2018 GERÇEKLEŞME
Döner sermaye gelirlerinin artırılması.		
Döner sermaye gelirleri	1.100.000	499.247

Performans Hedefi	2018 HEDEF	2018 GERÇEKLEŞME
"Yeşil Kampüs" oluşturmaya yönelik projelerin desteklenmesi.		
Rüzgar Enerjisi Santrali Projesi	1	1
Su tüketimi	300.000	298.660
Elektrik tüketimi	11.000.000	10.235.498

Performans Hedefi	2018 HEDEF	2018 GERÇEKLEŞME
Kampüste yaşam ve barınma olanaklarının artırılması, kent bağlantısının kurulması.		
Sosyal yaşam alanlarındaki artış (m2)	0	0
İYTE Yaşam Merkezi	535	535
Kampüste yaşayan öğrenci sayısı	1.032	1.032

Performans Hedefi	2018 HEDEF	2018 GERÇEKLEŞME
İYTE'nin akademik düzeyde ve İYTESEM aracılığıyla inovasyon konusunda farkındalık çalışmaları yürüterek gerekli iletişim kanallarını oluşturması ve "Girişimcilik Akademisi"nin kurulması.		
Sanayiye yönelik düzenlenen seminerlerin sayısı	2	4
İnovasyon ve girişimcilik eğitim programları katılımcı sayısı	40	50
Lisans ve lisansüstü seviyesinde girişimcilik, teknoloji yönetimi ve inovasyon yönetimi ders sayısı	3	3

Performans Hedefi	2018 HEDEF	2018 GERÇEKLEŞME
STKlar, kamu kuruluşları ve meslek kuruluşları ile işbirliği yapılarak, ortak toplumsal hizmet projeleri gerçekleştirilmesi.		
STK iş birliği ile yürütülen toplumsal sorumluluk projesi sayısı	1	1

Kantlar

- Kuruma Ait Belgeler
 - [İYTE-Stratejik-Plan-2014-2018.pdf](#)
- İyileştirme Kanıtları
 - [İYTE 2014-2018 Dönemi Stratejik Plan Değerlendirmesi.pdf](#)
 - [PERFORMANS BİLGİLERİ.docx](#)

2) Yükseköğretim Kalite Komisyonlarının Görev, Sorumluluk ve Faaliyetleri

Enstitü Kalite Komisyonu, 23 Temmuz 2016 tarih ve 29423 sayılı Resmi Gazete’de yayımlanarak yürürlüğe giren Yüksek Öğretim Kalite Güvence Yönetmeliği gereğince Enstitü Senatosu’nun 12 Ocak 2016 tarih ve 4 sayılı kararı ile Rektör ve bulunmadığı dönemlerde Rektör Yardımcısı başkanlığında, Mühendislik, Fen ve Mimarlık Fakültesi Dekan Yardımcıları, Mühendislik ve Fen Bilimleri Enstitüsü Müdür Yardımcısı, Yabancı Diller Yüksekokul Müdürü, Genel Sekreter, Strateji Geliştirme Daire Başkanı ve öğrenci temsilcisinden oluşmuştur.

İzmir Yüksek Teknoloji Enstitüsü, "kalite eksenli" yönetim kurgusu ile bilim ve teknoloji alanlarında ileri düzeyde eğitim, öğretim, üretim, yayın ve danışmanlık sunmaktadır. Kalite eksenli yönetim kurgusunun omurgasını oluşturan temel ilkeler,

1. İç ve dış paydaşların memnuniyetinin sağlanması,
2. Çevik ve süreç odaklı işlemler yönetimi,
3. Sürekli iyileştirme ve mükemmelleştirme süreçlerinin geliştirilmesi,
4. Kurumsal kaynakların değer odaklı kullanılması,
5. Çok paydaşlı başarımların değerlendirilmesidir.

İzmir Yüksek Teknoloji Enstitüsü Kalite Komisyonu, tüm paydaşları sürecin içine dahil ederek çoğulcu katılım politikasını benimseyen, kurumsal iyileştirme ve geliştirmeyi temel ilke edinen politikalara yön vererek kurumsal temel değerlerimiz çerçevesinde kararlar alır. Enstitü Kalite Komisyonu’nun görevi Yükseköğretim Kalite Güvence Yönetmeliği’nde belirlenen genel esaslar doğrultusundadır. Alınan kararlar kurum web sayfasında yayımlanmaktadır.

Kanıtlar

- Kuruma Ait Belgeler
 - [ENSTİTÜ KALİTE POLİTİKASI.docx](#)
 - [ENSTİTÜ KALİTE KOMİSYON ÜYELERİ.docx](#)
- İyileştirme Kanıtları
 - [Komisyon-Kararı.docx](#)

3) Paydaş Katılımı

İç ve dış paydaşların kalite güvence sistemine katılımını ve katkılarını sağlamaya yönelik, kurumsal ve periyodik olarak gerçekleştirilen, sonuçları izlenen ve kurum kalite güvence sisteminde değerlendirilebilen, iç-dış paydaşlar katılım uygulamaları sağlanmaya çalışılmaktadır. Bu kapsamda Mühendislik Fakültesinde, MÜDEK akreditasyon programı kapsamında her yıl iç ve dış paydaş anketleri yapılmaktadır. Yabancı Diller Yüksekokulunda, hazırlık öğrencilerinin dil öğrenimi başarı oranlarını ölçmeye yönelik olarak anket gerçekleştirilmektedir. Enstitümüz idari-akademik personelinin katılımı ile yıllık idari-akademik ve mali uygulamaları içeren Rektörümüzün sunum yaptığı dönemsel bilgilendirme toplantıları yapılmaktadır. Dönemsel olarak gerçekleştirilen personel-öğrenci memnuniyet anketleri ve Rektör-Personel Buluşması toplantıları gerçekleştirilmektedir. Her yıl Rektör-Öğrenci Buluşması toplantıları gerçekleştirilmekte, sosyal medya kullanımının takibi ve sorunların çözümü uygulamaları vb. özellikli uygulamalarla iç-dış paydaşların katkı ve katılımları sağlanmaktadır. İYTE web sayfasında, Rektöre İYTE ile ilgili doğrudan görüş, öneri, talep ve şikâyetlerin aktarılabilceği Rektörden Talep Formu oluşturulmuştur. Senato Kararı ile kurulan Danışma Kurulu her yıl toplanıp Enstitü performans verilerini değerlendirmektedir(<http://iyte.edu.tr/>). Danışma kurulu toplantıları sonucunda rapor hazırlanmakta; bu rapor üst yönetim tarafından incelenerek iyileştirmeler yapılmaktadır. Kurum bazlı veya birim bazlı yürütülen tüm değerlendirme çalışmalarının Enstitü Kalite Güvence Sistemine yansıtılır şekilde entegrasyonu ve iç-dış paydaş düzeyinde daha geniş katılımlı yürütülmesi planlanmaktadır. Bu paylaşımlar, yenilikçi ve girişimci bir üniversite olma yönündeki hedeflerimizin hayata geçirilmesini ve sürdürülebilir olmasını sağlamakta, kurumsal kimlik kazandırmakta, aidiyet duygusunu güçlendirmektedir. Kalite güvence sisteminin bir başka parçası ise dışarıdan bağımsız kurumlar tarafından yapılan öğrenci memnuniyet anket sonuçlarıdır. Bu bağlamda Türkiye Üniversite Memnuniyet Araştırması (TÜMA) gibi sıralamalar incelenmekte ve gerekli düzenlemeler yapılmaktadır. (<http://iyte.edu.tr/duyuru/>). Öğrenim Deneyiminin

Tatminkârlığı, Yerleşkenin ve Yaşamının Doyuruculuğu, Akademik Destek ve İlgi, Kurumun Yönetim ve İşleyişinden Memnuniyet, Öğrenme İmkân ve Kaynaklarının Zenginliği, Kişisel Gelişim ve Kariyer Desteği başlığı altında, bağımsız bir kurum tarafından yapılan bu anketlerin ve benzeri çalışmaların sonuçları her Pazartesi 12.00-14.00 arası Üst Yönetim Rutin Gündemli Toplantısında görüşülmekte ve iyileştirme için ortak kararlar alınmaktadır. Üniversitemiz TÜMA- Üniversitelerin Öğrenci Memnuniyeti Genel Sıralaması'nda tüm üniversiteler içerisinde 4'üncü, devlet üniversitelerinde ise birinci sıradadır. Öğrenim Deneyiminin Tatminkârlığı'nda devlet üniversiteleri arasında birinci, Yerleşkenin ve Yaşamının Doyuruculuğu'nda sekizinci, Akademik Destek ve İlgi'de birinci, Kurumun Yönetim ve İşleyişinden Memnuniyet'te ikinci, Öğrenme İmkân ve Kaynaklarının Zenginliği'nde ikinci ve Kişisel Gelişim ve Kariyer Desteği'nde birinci sıradadır. Üst Yönetim Rutin Gündemli Toplantılarının ilgili kısımlarına Öğrenci Konsey Başkanı da davet edilmektedir. Kalite güvence sisteminin bir başka parçası ise sosyal medyadır. Üniversitemiz sosyal medya üzerinden iç ve dış paydaşların görüşleri toplanmakta ve Üst Yönetim Rutin Gündemli Toplantısında görüşülmektedir (<https://www.facebook.com/IYTEM>) (<https://twitter.com/iyteedutr>).

Amerika'da ABET, İngiltere'de ECUK gibi Mühendislik programlarını akredite etmekle sorumlu kurumların bağlı olduğu Washington Accord'a üye olan MÜDEK tarafından;

- Kimya Mühendisliği Lisans Programı; 30 Eylül 2011- 30 Eylül 2016 tarihleri arasında 5 yıllık, daha sonra 30 Eylül 2016- 30 Eylül 2018 tarihleri arasında 2 yıllık, 30 Eylül 2018- 30 Eylül 2021 tarihleri arasında 3 yıllık olmak üzere toplam 10 yıllık akredite edilmiştir.
- Makina Mühendisliği Lisans Programı; 30 Eylül 2011- 30 Eylül 2013 tarihleri arasında 2 yıllık, daha sonra 30 Eylül 2013- 30 Eylül 2016 tarihleri arasında 3 yıllık ve 30 Eylül 2016- 30 Eylül 2018 tarihleri arasında 2 yıllık, 30 Eylül 2018- 30 Eylül 2021 tarihleri arasında 3 yıllık olmak üzere toplam 10 yıllık akredite edilmiştir.
- Bilgisayar Mühendisliği Lisans Programı; 1 Mayıs 2012- 30 Eylül 2014 tarihleri arasında 2 yıllık, 30 Eylül 2014- 30 Eylül 2015 tarihleri arasında 1 yıllık, 30 Eylül 2015- 30 Eylül 2017 tarihleri arasında 2 yıllık ve 30 Eylül 2017- 30 Eylül 2019 tarihleri arasında 2 yıllık olmak üzere toplam 7 yıllık akredite edilmiştir.
- MÜDEK, Kimya Mühendisliği ve Makine Mühendisliği Lisans Programlarının akreditasyon geçerlilik süresinin başlangıç tarihlerini 01/05/2011 olarak sitesinde düzenlemiştir.
- Bu programlara ayrıca akreditasyon tarihlerine kadar geçerli olmak üzere EUR-ACE Etiketleri verilmiştir.

Kanıtlar

- Kuruma Ait Belgeler
 - [İYTE İç Paydaş Bilgileri.xlsx](#)
 - [İYTE Dış Paydaş Bilgileri.xlsx](#)
- İyileştirme Kanıtları

3. EĞİTİM VE ÖĞRETİM

1) Programların Tasarımı ve Onayı

Enstitümüz programlarının eğitim amaçlarının belirlenmesi ve eğitim programları Bologna Süreci'nde gözden geçirilmiştir. Eğitim programları bölüm toplantıları ile tasarlanmakta, öğrencilerin dönem sonu değerlendirmeleri, bölümlerde oluşturulan komisyonların görüşleri ile mevcut danışman görüşleri de dikkate alınmaktadır. Sürece iç paydaşlar, akademik kurullar, bölüm toplantıları ve dönem sonu değerlendirmeleri ile dahil edilirken, dış paydaşlar olan bölge işverenlerinin, mezunlarımızı veya stajyer öğrencilerimizi çalıştıran işverenlerin ve meslek örgütlerinin toplantıları, yüz yüze görüşmeler vb. iletişim kanallarıyla iletilen görüş ve talepleri de çağdaş bir eğitimin gerekleri olarak eğitim programlarının tasarımında değerlendirilmektedir.

Bologna Süreci kapsamında yürütülen çalışmalar AKTS Bilgi Sistemi <http://ects.iyte.edu.tr> adresinde duyurulmaktadır. Eğitim programları Bologna Süreci ile uyumlu olarak tasarlanmakta, ilk aşamada mezunların hangi niteliklerle donanmış olacağını belirleyen Program Çıktıları (PÇ) tüm akademik personelin katılımı ile belirlenmektedir. Yeterlilikler belirlenirken ağırlıklı olarak programda görevli öğretim üyelerinin görüşleri etkin olmakla birlikte bazı programlarda Uluslararası Mimarlar Birliği ve Mimarlar Odası Mimari Akreditasyon Kurulu gibi dış referanslara başvurulmakta, program yeterlilikleri anketler ve mezun takibi ile yapılmaktadır.

MÜDEK akreditasyonu olan bölümler, mezun değerlendirmeleri ile hem mezunlardan hem de işverenlerden geri bildirim almakta; bu veriler, bölümdeki ilgili komisyonlarda değerlendirdikten sonra Bölüm Kurulu ve Danışma Kurulu toplantılarında iç ve dış paydaşlara sunulmaktadır.

Programların belirlenen yeterlilikleri genel olarak TYYÇ ile paralellik arz etmektedir. Tam uyum için planlama

yapılmaktadır. Programların tamamında program yeterlilikleri ile ders öğrenme çıktıları arasında ilişkilendirme yapılmıştır. Bu çalışmalar Bologna Süreci kapsamında tamamlanmış olup tüm programlarda verilen tüm derslerde ders öğrenme çıktıları program çıktılarıyla karşılar şekilde tasarlanmıştır. Programlarda yer alan bütün dersler için Öğrenim Çıktıları tanımlıdır ve her birinin hangi Program Çıktıları ile ilişkili olduğu Ders Tanıtım Formlarında belirtilmektedir.

MÜDEK akreditasyonu olan bölümlerde program çıktıları ve ders öğrenme çıktıları arasındaki ilişkiyi gösteren matris tablolar dersi veren öğretim üyesi tarafından hazırlanmakta, dönem sonu öğrenci anketleri ile geri bildirim alınmakta ve ardından ilgili komisyonlarda incelenerek gerekli güncellemeler yapılmaktadır.

Eğitim programları, Akademik Bölüm Kurulunda görüşülüp onaylandıktan sonra Fakülte Yönetim Kuruluna onay için gönderilmektedir. Mühendislik ve Fen Bilimleri Enstitüsü'nde ise anabilim dalı tarafından önerilen eğitim programı Enstitü Kurulunda bütün anabilim dalı başkanlarının katılımıyla görüşülmekte, bu sayede kurum içi paydaşların da görüş ve katkıları alınarak programa son hali verilmektedir. Enstitü Kurulunda görüşülen program Senato'nun görüş ve onayına sunulmakta, Senato kararıyla onaylanan program YÖK tarafından da onaylandığında yürürlüğe girmektedir.

Kanıtlar

- Kuruma Ait Belgeler
 - [İYTE EĞİTİM ÖĞRETİM POLİTİKASI.docx](#)
 - [Eğitim Öğretim Stratejik Amaç Hedef ve Stratejilerimiz.docx](#)
- İyileştirme Kanıtları

2) Programların Sürekli İzlenmesi ve Güncellenmesi

Akreditasyon olan bölümler sürekli iyileştirme çevrimini kullanmaktadır. Bu bölümler, iç ve dış paydaşların katıldığı danışma kurulu, öğrencilerle gerçekleştirilen sınıf toplantıları ve mezunlardan toplanan anketler ile gelen önerileri komisyonlarda değerlendirdikten sonra Bölüm Kurulunda gözden geçirmekte ve gerekli düzenlemeler ele alınmaktadır.

Enstitümüz 2018 yılı dış değerlendirme süreci, saha çalışmaları ve değerlendirme takımı görüş ve önerilerinden hareketle önceliklerimiz ve kalite politikamız güncellenmiştir. Önceliklerimiz arasında yer alan akredite edilen bölüm sayısının artırılması hedefine yönelik olarak İnşaat Mühendisliği Bölümünün akredite sürecinin başlatılması, kurumsal kalite güvence sisteminin yükseköğretim kalite güvence sistemi esasları doğrultusunda güncellenmesi ve değerlendirme ve iyileştirme döngüsünün tamamlanması çalışmaları ile Yükseköğretim Kalite Kurulu "İç Değerlendirme" yazılımı örneğine uygun kurum kalite güvence bilgi yönetim sistemi yazılım programı hazırlanması çalışmaları sürdürülmektedir.

Fakülte Yönetim Kurulu ve Senato tarafından onaylanan eğitim programları web sitesinde

(<http://www.iyte.edu.tr/uygulamalar/karartakip/?sayfa=yonetimkurulu>)

(<http://www.iyte.edu.tr/uygulamalar/karartakip/?sayfa=senato>) AKTS sayfaları <http://ects.iyte.edu.tr> ve kataloglar ile ilan edilmektedir.

3) Öğrenci Merkezli Öğrenme, Öğretme ve Değerlendirme

Eğitim programlarında yer alan bütün dersler için AKTS değerleri belirlenmiş, derslerin AKTS kredileri iş yükü göz önünde tutularak hesaplanmıştır. Öğrencilerin gerek yurtiçi gerekse yurtdışında yaptıkları stajlar ile Enstitümüz Ortak Eğitim Programı (CO-OP) uygulaması gereğince sanayide gerçekleştirilen staj benzeri çalışmalar da iş yüklerine dahil edilmiştir. Derslerin AKTS kredileri ve öğrenci iş yük ilişkileri Öğrenci Bilgi Sistemi(<https://obs.iyte.edu.tr/>) yardımı ile sisteme girip güncellenmektedir.

Derslerin AKTS kredileri, bölüm öğretim görevlilerinden oluşan bir kurulun çalışmaları ile ve bölüm öğretim üyelerinin, öğrencilerin başarılı olması için ihtiyaç duydukları iş yükleri ile ilgili öngörülerini göz önünde bulundurularak belirlenmektedir. İş yüklerinin denetlenmesi ile ilgili olarak öğrenci anket çalışmaları yapılmaktadır.

Öğrencilerin eğitim programını ders bazında değerlendirmeleri internet üzerinden sağlanmakta, her dönem sonunda

öğrenciler, notlarını öğrenmeden önce her ders için Öğrenci Bilgi Sisteminden İYTE Ders Değerlendirme Anketi formunu doldurmaktadır. Ders değerlendirme formları İYTE Ölçme ve Değerlendirme Birimi tarafından değerlendirilmekte ve aynı zamanda sorumlu öğretim elemanlarına toplu olarak iletilmektedir. Programların yürütülmesinde öğrencilerin aktif rol almaları danışmanlar aracılığıyla ve öğrencilerle toplantı yapılarak gerçekleştirilmektedir. MÜDEK akreditasyonu gereğince, öğrenci temsilcisinin yıllık Danışma Kurulu toplantısına katılması, öncesinde öğrencilerden topladığı talep ve değerlendirmeleri iç ve dış paydaşlara iletmesi sağlanmaktadır.

Başarı Ölçme ve Değerlendirme Yöntemi (BÖDY) ile hedeflenen ders öğrenme çıktılarına ulaşıldığını ölçebilecek uygulamalarda kısmi eksiklikler olduğu görülmektedir. Derslerde öğretim üyelerinin yararlanacağı başarı ölçme ve değerlendirme yöntemleri hedeflenen ders çıktılarına uygun olarak seçilmekte ve ders tanıtım formları ve ders izlencelerinde (syllabus) öğrencilere duyurulmaktadır. Öğretim üyelerinin, ders içerikleri ve ders materyalleri <http://cms.iyte.edu.tr> adresinden paylaşmaktadır. MÜDEK akreditasyonu olan bölümlerde derslerin öğrenim çıktıları ölçülebilir niteliklerden oluşturulmakta, bu çıktıların sınavlar, ödev soruları ve uygulamalarla ilişkilendirilmesi yapılmakta ve bu ilişkilendirme öğrencilerde toplanan geri bildirimler vasıtasıyla program çıktılarının ders ve dönem bazında değerlendirilmesinde kullanılmaktadır.

Enstitümüzde doğru, adil ve tutarlı değerlendirmeye esas olmak üzere, sınavların uygulanması, notlandırma ve mezuniyet koşulları İYTE Lisans ve Lisansüstü Eğitim ve Öğretim Yönetmelikleri ve İYTE Yabancı Diller Yüksekokulu Temel İngilizce Bölümü Hazırlık Sınıfı Yönetmeliği ile belirlenmiş, öğrencilere ilan edilmiştir. Kurumsal yönetmelik, yönerge ve diğer işleyiş esaslarına (<http://ogrenciisleri.iyte.edu.tr/>) adresinden ulaşılabilir. Her dönem başında her dersin sorumlu öğretim elemanının öğrencilere dersin içeriğini, haftalık programı, sınav tarihlerini ve değerlendirme ölçütlerini içeren ders İzlencesini dağıtması, dersin internet sayfasında ilan edilmesi ve bir kopyasının bölüme teslim edilmesi zorunludur. MÜDEK akreditasyonu olan bölümlerde anketler ve bölüm içi komisyonlar vasıtasıyla süreçlerin sağlıklı işlemesi sağlanmıştır.

Öğrenci devam zorunlulukları ve telafi sınavı hakları İYTE Lisans ve Lisansüstü Eğitim ve Öğretim Yönetmelikleri ile izin verilebilecek durumlara ilişkin diğer hususlar İYTE Öğrenci Kayıt-Kabul Yönetmeliği ile belirlenmiştir.

İYTE Engelsiz Birimi (<http://web.iyte.edu.tr/sks/>) 3 Kasım 2011 tarihinde kurulmuştur. Engelsiz İYTE'nin amacı, Enstitümüzdeki engelli öğrencilerimizin öğrenimleri süresince kampüs ve yurt yaşamlarında karşılaştıkları zorlukları en aza indirmek; eğitim, öğretim, sosyal yaşam ve kültürel alanlara eşit bir şekilde katılmalarına destek olmaktır. Engelsiz İYTE'ye başvuru gönüllülük esasına dayanmaktadır. Özel yaklaşım gerektiren öğrencilere talepleri doğrultusunda gerekli destek sağlanmaktadır. Konuya ilişkin çalışmaların belirlenen destek alanlarında yürütülmesine başlanılmış olup Yapı İşleri ve Teknik Daire Başkanlığı tarafından “Öğrenciye uygun öğretim ortamının oluşturulması” yönünde çalışmalar yürütülmektedir.

2018 yılında, Enstitümüz yatırım bütçesinde “Engelsiz Erişim” projesi ödeneği ayrılarak, bu kapsamında planlanan çalışmalar gerçekleştirilmiştir. Öğrencilerimizi yoğun olarak yararlandığı kütüphane fiziki koşullarında ve kütüphane kaynaklarında, özel yaklaşım gerektiren öğrencilere yönelik düzenlemeler, sesli kitap sayısının artırılması gibi düzenlemeler gerçekleştirilmiştir.

Enstitümüzün eğitim dilinin İngilizce oluşu nedeniyle uluslararası öğrencilerimiz dersleri takip etme ve iletişim konusunda sıkıntı yaşamamakta, diğer sorunların çözümü konusunda Uluslararası İlişkiler Ofisi öğrencilerimize yardımcı olmaktadır.

<http://iyte.edu.tr/>

Kanıtlar

- Kuruma Ait Belgeler
 - [İYTE Lisansüstü Eğitim Öğretim Yönetmeliği.pdf](#)
 - [İYTE Lisans Eğitim Öğretim Yönetmeliği.pdf](#)
- İyileştirme Kanıtları

4) Öğrencinin Kabulü ve Gelişimi, Tanıma ve Sertifikalandırma

Enstitümüz lisans programlarına öğrenci kabulünde, T.C. Ölçme, Seçme ve Yerleştirme Merkezi (ÖSYM) tarafından gerçekleştirilen lisans programlarına giriş sınavı esas alınmaktadır. Lisansüstü programlara öğrenci kabulü ise YÖK Lisansüstü Eğitim ve Öğretim Yönetmeliği ve İYTE Lisansüstü Eğitim-Öğretim Yönetmeliği'ne göre yapılmaktadır.

Yabancı uyruklu lisans programı öğrencilerin kabulünde, YÖK'ün belirlediği esaslar çerçevesinde oluşturulan İYTE Lisans Programları Yurtdışından Öğrenci Kabulü Ve Eğitim Yönergesi, yatay geçişlerde ise YÖK'ün belirlediği esaslar çerçevesinde oluşturulan İYTE Yatay Geçiş İlkeleri ile kabul edilmektedir. Kurumsal yönetmelik, yönerge ve işleyiş esasları (<http://ogrenciisleri.iyte.edu.tr/>) linkinden duyurulmaktadır.

Öğrencilerin üniversiteye kayıt olmalarından sonra akademik danışman ataması yapılarak karşılaşılabilecek sorunlarda yardımcı olunması sağlanmakta, giriş dersleri kapsamında bölüm tanıtımları yapılmaktadır. Her akademik yıl başlangıcında yeni öğrencilere Yerleşkeyi ve kurumu tanıtan “Oryantasyon Programı” düzenlenmekte, Yerleşke içinde düzenlenen tura, üst sınıflardan gönüllü olarak programa katılan öğrenciler rehberlik yapmaktadır. Enstitümüzde hayata geçirilen Öğrenci Mentorluğu Programı ile yeni gelen öğrencilere öğrenimlerinin ilk yılı boyunca sürekli rehberlik ve destek sağlanması ve lisans çalışmalarına geçiş sürecinde yardımcı olmak hedeflenmektedir. Öğrencilerin sorunlarının çözümü ve önerilerinin dinlenmesinin yanı sıra aidiyet duygusunun geliştirilmesi amacıyla her yıl Rektör-Öğrenci Buluşmaları gerçekleştirilmektedir.

Başarılı lisans ve lisansüstü öğrencilerinin kuruma/programa kazandırılması için tanıtım faaliyetleri düzenlenmekte, ayrıca fuar ve etkinliklere katılım sağlanarak, Enstitümüz lisans ve lisansüstü programlarını ve araştırma olanaklarını tanıtan broşür, CD vb. materyallerin ilgili öğrencilere ulaştırılması sağlanmaktadır.

Lisans öğrencilerimize akademik başarıları için dönem not ortalamalarına bakılarak takip eden dönemde onur ve yüksek onur belgeleri verilmekte, üniversitemizde lisans not ortalamasına göre en başarılı öğrenciler Rektörün Listesi uygulaması ile ödüllendirilmektedir

(<http://iyte.edu.tr/ogrenci/rektorun-listesi/>)

Lisans programlarına kabul edilen öğrencilere bölüm öğretim üyelerinden akademik danışman atanmaktadır. Ders seçme ve kayıt döneminde öğrenci danışmanlık alabilmekte ve tüm kayıt işlemleri (ders ekleme, bırakma, dersten çekilme) danışman öğretim üyesi tarafından onaylanmaktadır. Ayrıca mezuniyet onayı danışman tarafından gerçekleştirilmektedir. Tüm bu işlemler elektronik ortamında Öğrenci Bilgi Sistemi kullanılarak yapılmaktadır.

Öğrenci hareketliliğini teşvik etmek üzere ders ve kredi tanınması, diploma denkliği gibi konularda gerekli düzenlemeler bulunmaktadır. MÜDEK akreditasyonu olan Kimya Mühendisliği, Makina Mühendisliği ve Bilgisayar Mühendisliği bölümlerine EUR-ACE etiketi verilmiştir. Öğrenci hareketliliğine yönelik ERASMUS programı kapsamında çok sayıda üniversite ile anlaşma yapılmıştır. Anlaşma yapılan üniversiteler ve kontenjanlar İYTE Uluslararası İşler Ofisi tarafından her yıl duyurulmaktadır. ERASMUS programından yararlanmaya hak kazanan öğrencilerin alacağı dersler ve müfredattaki karşılıkları her öğrenci için önceden değerlendirilmekte, bölüm ERASMUS Koordinatörü tarafından onaylanmaktadır. ERASMUS programı kapsamında lisansüstü çalışmalar yapmak ve ders almak üzere yurtdışına giden öğrencilerin aldıkları derslere ait AKTS kredileri, gerekli kurum içi onayları alınmak kaydıyla tanınmakta ve öğrencilerin not dökümlerine işlenmektedir.

Enstitümüz, 2010 yılında Avrupa Komisyonu tarafından “Diploma Eki Etiket” ile ödüllendirilmiş, Bologna süreci kapsamında AKTS Etiketini almaya hak kazanmıştır. AKTS Etiketini sahip olmamız öğrenci değişim programları konusunda Enstitümüze olan ilgiyi artırmakta olup ikili anlaşma yaptığımız Avrupa üniversite sayısı her geçen yıl artmakta, uluslararasılaşma konusunda Enstitümüze avantaj sağlamaktadır.

Kanıtlar

- Kuruma Ait Belgeler
 - [Uluslararası Öğrenci Değişim Programı Hareketliliği.docx](#)
 - [İYTE Öğrenci Kayıt Kabul İşleri Yönetmeliği.pdf](#)
- İyileştirme Kanıtları

5) Eğitim-Öğretim Kadrosu

Enstitümüz akademik kadrosunun, kuruluşundan itibaren yurt içinde ve yurt dışındaki seçkin üniversitelerde doktora ve/veya doktora sonrası çalışma yapmış genç akademisyenlerden oluşması, kuruluş amacı doğrultusunda öğrenci merkezli, proje esaslı eğitim yöntemleri kullanarak dinamik, yenilikçi ve girişimci bir eğitim sistemi oluşturulmasını sağlamış ve ileri düzeyde bilimsel altyapı oluşturmuştur. Akademik kadromuz, İYTE'nin büyüme potansiyeline uygun olarak güçlenmektedir.

Enstitümüz eğitim-öğretim kadrosunun işe alınması, 2547 sayılı Yükseköğretim Kanunu'nun, Öğretim Üyeliğine Yükseltme ve Atama Yönetmeliği ve Öğretim Üyesi Dışındaki Öğretim Elemanı Kadrolarına Yapılacak Atamalarda Uygulanacak Merkezi Sınav ile Geçiş Sınavlarına İlişkin Usul ve Esaslar Hakkında Yönetmelik hükümleri ve Enstitü Senatosu'nda kabul edilen İYTE Minimum Akademik Yükseltme ve Atama Ölçütleri İle İlgili Esaslar doğrultusunda gerçekleştirilmektedir. Enstitümüzde, öğretim üyesi alım sürecini koordine etmek ve öğretim üyeleri başvurularının ilk müracaat noktası olarak İYTE Rektörlüğüne doğrudan bağlı olan Akademik İnsan Kaynakları İlk İşlemler Birimi (AİKİB) kurulmuştur (<http://www.iyte.edu.tr/Altsayfa.aspx?m=1444>). Akademik personel alımları başvuru süreci web sayfasında ilan edilerek başlamaktadır. Özgeçmiş ile yapılan ilk başvuruların belirli bir akademik kadroya uygunluğu AİKİB tarafından incelenir ve uygun başvurular rektöre ve ilgili dekan ve bölüm başkanına iletilir. Başvurularda adayların akademik yetkinliği titizlikle değerlendirilir; İngilizce bilgisinin yanında İngilizce eğitim hâkimiyeti de aranır. Bölüm Kurulunca belirlenen adaylar başvurdukları bölümde bir İngilizce seminer verirler. Bu seminer elektronik posta ile Enstitünün tüm akademik birimlerine duyurulur ve ilgili bölümün tüm öğretim elemanları bu seminere katılır. Bölüm kurulu semineri diğer özellikler ile birlikte değerlendirerek olumlu veya olumsuz bir karara varır. Öğretim üyesi kadrolarına naklen veya açıktan yapılacak atamalarda aranacak dil puanında Yükseköğretim Kurumlarında Yabancı Dil Öğretimi ve Yabancı Dille Öğretim Yapılmasında Uygulanacak Esaslara İlişkin Yönetmelik hükümleri uygulanır. Değerlendirmeler sonucunda Enstitümüzde göreve başlamasına karar verilen ve nihayetinde atama işlemleri sonuçlanan akademisyenlere kampüs yaşamlarını kolaylaştırılacak genel bilgileri içeren bir ön yazı ulaştırılır. Ataması tamamlanan öğretim üyelerinin ihtiyaç durduğu ofis ve ekipmanları AİKİB tarafından koordine edilerek göreve başlamadan önce hazır edilir. Göreve başlayan tüm akademik personel için AİKİB tarafından İYTE destek birimleri, Teknopark İzmir ve Atmosfer Teknoloji Transfer Ofisi konusunda bir oryantasyon verilir ve ilgili birimin yöneticileri tanıştırılır.

Kurumdaki ders görevlendirmelerinde eğitim-öğretim kadrosunun yetkinlikleri (çalışma alanı/akademik uzmanlık alanı vb.) ile ders içeriklerinin örtüşmesi lisans ve lisansüstü düzeyde akademik kurullarda görüşülerek belirlenmektedir. Eğitim-öğretim kadrosunun akademik/mesleki gelişimlerini sürdürmek ve öğretim becerilerini iyileştirmek için, öncelikle yeni göreve başlayan her öğretim üyesine özel oda, bilgisayar, laboratuvar, sarf ve kırtasiye malzemeleri tahsis edilir. Göreve yeni başlayan her öğretim üyesine ilk yılında makina ve teçhizat alımında öncelik verilmektedir.

Öğretim üyelerinin haftalık ders saati yüklerinin düşük kalması sağlanarak hem vermekte olduğu dersler konusundaki bilgisini derinleştirmek, hem de araştırma projelerini yürütmek için gerekli zamanı bulması öngörülmektedir. Öğretim üyelerine yurt dışı ve yurt içindeki konferans katılımları için belirli bir destek sağlanmaktadır. Öğretim üyeleri belirli periyotlarla verilen akademik yıllık izinlerini kendi uzmanlık alanlarında araştırma yapmak üzere yurt dışındaki üniversitelerde değerlendirebilmektedirler. Öğretim üyeleri, ERASMUS değişim programı kapsamında ders verme hareketliliğinden yararlanabilmektedirler.

Eğitsel performansların izlenmesi dönem sonlarında her ders için düzenlenen ve dersi alan öğrenciler tarafından Öğrenci Bilgi Sistemi üzerinden doldurulan İYTE Ders Değerlendirme Anketiyoluyla gerçekleştirilmektedir. Araştırma çıktıları takip edilerek Enstitü çapında en yüksek performansı gösteren belirli sayıda öğretim üyesi ödüllendirilmektedir.

Kurum, eğitim bileşeni kapsamındaki hedeflere ulaşmayı sağlayacak eğitim-öğretim kadrosunun, nicelik ve nitelik olarak sürdürülebilirliğini, 2547 sayılı Yükseköğretim Kanunu'nun, Öğretim Üyeliğine Yükseltme ve Atama Yönetmeliği hükümleri kapsamında güvence altına almaktadır.

Kanıtlar

- Kuruma Ait Belgeler
 - [2018 Yılı Akademik Personel Sayıları.docx](#)
 - [Öğrenci Sayıları.docx](#)
- İyileştirme Kanıtları

6) Öğrenme Kaynakları, Erişilebilirlik ve Destekler

İzmir Yüksek Teknoloji Enstitüsü her geçen yıl gelişen, güçlenen ve yenilenen fiziksel altyapı olanaklarına sahip bulunmaktadır. Enstitü, 39.504 m²'lik eğitim alanında, gelişmiş düzeyde teknolojik donanıma sahip 274 adet değişik nitelikli eğitim ünitesi ile Türkiye ortalamasının üzerinde bir eğitim standardı ile hizmet vermektedir. 2015 yılında inşaatına başlanan 10.980 m² alana sahip Mühendislik Fakültesi Elektrik-Elektronik Mühendisliği Bölüm binası 26.09.2018 yılında kesin kabulü yapılarak, hizmete girmiştir. 2017 yılında inşaatına başlanan 13.850 m² alana sahip

Gıda Mühendisliği ve Biyomühendislik Bölüm binası %75'i tamamlanmış durumda olup, 2019 yılında hizmete girmesi planlanmaktadır. 6.250 m² kapalı alana sahip Merkezi Araştırma Laboratuvarının 2018 yılında hizmete alınması ile eğitim alanlarında verdiğimiz eğitim hizmet standardı geçmiş yıllara göre artış göstermiştir.

Fiziki Yerleşim

İYTE Yerleşkesi içerisinde bulunan toplam Kapalı Fiziki Yerleşme Alanı 174.620 m²' dir.

Toplantı ve Konferans Salonları

Enstitümüz akademik birimlerinde azami 50 kişilik kapasiteye sahip 39 toplantı salonu, 50 ve üzeri kapasiteye sahip 3 konferans salonu bulunmaktadır. Ayrıca, kütüphane binasında yer alan 250 kişilik çok amaçlı konferans salonunda her türlü bilimsel ve sosyal aktivitenin yanı sıra haftalık film gösterimleri de yapılmaktadır. Kurucu Rektörümüzün adını taşıyan Prof.Dr. Erdal Saygın Amfisi, sosyal ve kültürel toplantılar, açılış törenleri vb. çok sayıda etkinliğe ev sahipliği yapmaktadır.

Laboratuvarlar

Enstitümüzde; eğitim-öğretim ve her türlü araştırmanın yürütülmesine olanak sağlayacak teknolojiye sahip, bütçe olanaklarıyla veya kurum dışı bütçe destekleriyle oluşturulan 27 adet bilgisayar laboratuvarı, 327 adet laboratuvar bulunmaktadır.

Kütüphane ve Sağlık Hizmetleri

Enstitü kütüphanesi 1992 yılında kurulmuş, 2007 yılında 6.100 m²'lik alana, 795 kişilik oturma kapasitesine sahip olan kendi binasına taşınmıştır. Kütüphane binasında 8 bireysel, 9 grup ve 2 multimedya odası, toplantı salonları ve gösteri merkezi mevcuttur. Fiziki şartları ve koleksiyonlarının güncelliğinin yanı sıra kullanıcıların olduğu her yerde olmaya özen gösteren İYTE Kütüphanesi, haftanın her günü açık olması yanında, ihtiyaç duyulduğu her an, en iyi hizmeti sunabilmek için facebook, twitter ve foursquare gibi sosyal medya araçlarını da aktif olarak kullanmakta, kullanıcılarımızın hizmet ve olanaklarımızdan en iyi şekilde haberdar olmalarını ve yararlanmalarını sağlamaktadır.

Açık erişim konusunda Türkiye'ye liderlik eden ve sadece İzmir Yüksek Teknoloji Enstitüsü Kütüphane ve Dokümantasyon Daire Başkanlığı'nın Türkiye adına ortak olduğu, AB bilimsel teknik alt yapı projesi olan OpenAIRE (www.openaire.eu) araştırmacılar, araştırma yöneticileri ve proje koordinatörlerinin AB Açık Bilim ve Açık Erişim politikalarına uymaları için yardımcı olmak amacıyla tasarlanmış bir projedir. Bugün, AB'nin en büyük akademik bilgi portalı haline gelen OpenAIRE yeni veri sağlayıcıları ile büyümeye devam etmektedir. Geçen zaman içinde OpenAIRE portalı sadece Avrupa'dan değil tüm dünya'dan veri sağlayıcıları kabul etmeye başlamıştır. Nihai amaç ise tüm dünyanın açık erişim akademik bilgi portalı olmaktır. OpenAIRE sadece yayınları değil aynı zamanda araştırma verilerini de toplamaktadır. OpenAIRE AB politikası hakkında proje ve araştırmacıları bilgilendirmek için danışmanlık ve rehberlik hizmetleri sunmasının yanı sıra; SSS, online kaynaklar, eğitim materyalleri, web sayfaları haber bülteni ve bloglar yoluyla Avrupa ve ötesinde açık erişim hakkında kılavuzluk etmektedir. Bu danışma altyapısının merkezi OpenAIRE'in Avrupa'ya yayılmış, halen lokal düzeyde danışmanlık yaparak merkezileşmeyi sağlayan 33 Ulusal Açık Erişim Yardım Masası vardır. İYTE'nin yürütmekte olduğu; öğrenci odaklı, proje esaslı, deneysel ve teknolojik araştırmaların ağırlıkta olduğu eğitim-öğretim modelinin gereği olarak yeni teknolojilerin kullanımı teşvik edilmekte, eğitim alanlarının modern ekipmanlarla donanımı sağlanmaktadır. Bölümler, en son teknolojileri öğrencilerine tanıtmayı hedeflemekte, en son teknolojiye sahip yazılım ve donanımlarla çağı yakalayan bir eğitim hedeflenmektedir. OpenAIRE projesi ile bağlantılı olarak 2013 Haziran ayında çalışmalarına başlanılan İYTE Akademik Arşiv Sistemi "DSpace@IZTECH", İYTE bünyesinde üretilen kitap, makale, tez, bildiri, rapor gibi tüm akademik kaynakları uluslararası standartlarda dijital ortamda depolamakta ve etkisini artırmak için telif haklarına uygun olarak Açık Erişime sunmaktadır. Türkiye'nin ilk "Zorunlu Açık Erişim Politikası" özelliğine sahip olan İzmir Yüksek Teknoloji Enstitüsü Açık Erişim Politikası, 08.10.2013 tarihli İzmir Yüksek Teknoloji Enstitüsü Senatosu kararıyla onaylanmıştır. DSpace@IZTECH'in varlığını koruyabilmesi, amacına ulaşabilmesi akademisyenlerimizin desteğine bağlıdır ve DSpace@IZTECH'e içerik sağlamak İzmir Yüksek Teknoloji Enstitüsü Açık Erişim Politikası gereğince zorunlu tutulmaktadır. Amaç, sadece bir açık erişim sistemi oluşturmak değil, oluşturulacak açık erişim sistemi ile Enstitü bünyesinde gerçekleştirilen bilimsel çalışmaların derlenmesi, derlenen bu çalışmaların uluslararası standartlarda kaydının oluşturulması, bu yolla dünya çapında indekslerde yer almasının sağlanmasıdır. İYTE Akademik Arşiv Sistemi "DSpace@IZTECH" kayıtları OpenAIRE tarafından harmanlanmakta ve OpenAIRE portalında görünmektedir. Şu anda İYTE adresli bilimsel çalışmaların yaklaşık %70'lik bölümü açık erişim olarak DSpace@IZTECH üzerinden tüm dünya ile paylaşılmaktadır. <http://openaccess.iyte.edu.tr/>

Eđitim alanlarında olduđu gibi zengin bir bilgi kaynađına sahip olan İYTE Kütüphanesi, Türkiye’de kütüphanecilik alanında birçok konuda ilkleri gerçekleřtiren öncü, yenilikçi bir kütüphanedir. Bu uygulamalar, ilk mobil kütüphane web sitesi, ilk facebook uygulaması, ilk mobil kütüphane katalog tarama uygulaması, akıllı araç çubuđu kullanılması, kütüphane kayıtlarının Google books ve dünya katalođunda taranabilmesi olarak sıralanabilir. Kütüphanemiz, gerek fiziki řartları ve koleksiyonlarının güncelliđi, gerekse kullandıđı bilgi teknolojileri ve dünya standartlarında, zengin bir veri tabanı ve elektronik kaynak koleksiyonuna hızlı ve kolay eriřim imkânı sunması bakımından Türkiye’nin en iyi Üniversite Kütüphaneleri arasında yer almaktadır.

Öđrencilerin mesleki ve kiřisel geliřimleri için akademik birimler, öđrenci toplulukları aracılıđıyla bilim, sanat ve günceli içeren etkinlikler düzenlenmekte, öđrencilerimizin hür düşünceli ve yeniliklere açık iyi bir bilim insanı olması yanında, toplumsal duyarlılıđa sahip iyi bir insan olması da hedeflenmektedir. İYTE Kariyer Ofisi öđrencilerimizin öğrenimleri sırasında ve mezuniyetlerinden sonra kendilerine kariyer rehberliđi ve kariyer danıřmanlıđı hizmeti vermek üzere 2011 yılında kurulmuřtur. Ofis, öđrenci toplulukları ile koordineli yürüttüđu çalıřmalarla staj ve iř imkanlarının artırılması amacıyla etkinlikler ve programlar yürütmekte, kurum içi veya kurum dıřı uzman kiřilerle iřbirliđi yapmaktadır. Kamu ve özel sektör kuruluşlarının ihtiyaç duyduđu nitelikli insan kaynađı ihtiyacının Enstitümüz mezun veya öđrencileri tarafından karřılanması amacıyla Teknoloji ve Kariyer Günü düzenlemektedir. Öđrencilerimizi özgeçmiş, ön yazı oluřturma ve mülakat süreçlerine bilgilendirilmesini sađlamak amacıyla, bu hizmetleri veren firmalarla onları çeřitli etkinliklerde bir araya getirmekte, aynı amaca yönelik kurum dıřı etkinlikleri ve faydalı linkleri onlarla paylařmaktadır. Ayrıca, web tabanlı oluřturulan öđrenci özgeçmiş bankası ile özel sektörü buluřturarak kariyer desteđini kurumsal bir hizmete dönüřtürmüřtür.

Mühendislik, güzel sanatlar ve tasarım ve iktisadi ve idari bilimler alanlarında eđitim almakta olan veya beř yıl önce bu bölümlerden mezun öđrencilerin katılımıyla, İZTEKGEB “Tekno-Giriřimcilik Akademisi” her yıl düzenlenmektedir.

Enstitümüz akademisyenlerinin üyesi oldukları meslek odaları ile yürütölen iřbirliđi çerçevesinde, mesleki tecrübelerin aktarıldıđı seminerler düzenlenmekte ve öđrencilerimizin çalıřma olanaklarının artırılması ve deneyim kazanmaları yönünde çaba gösterilmektedir.

İzmir Teknoloji Geliřtirme Bölgesi’nin kampüs alanında kurulması öđrencilerimizin bölge olanaklarından yararlanmasını kolaylařtırmaktadır. Enstitünün, bölgede faaliyete geçecek olan İZKA destekli İnovasyon Merkezi içerisinde faaliyet gösterecek Kuluçka Merkezinin kuruluş çalıřmaları çerçevesinde, sektör firmaları ile bilgi teknolojileri alanında yapmış olduđu iřbirliđi anlaşmaları, öđrencilerimizin mevcut altyapı olanaklarından yararlanmasına olanak sađlanmıştır.

Teknopark Ar-Ge firmalarında çalıřan, staj yapan öđrenci sayısını arttırmak Enstitünün 2014-2018 Stratejik Planı’nın temel göstergelerinden biridir. İYTE ile İZTEKGEB arasındaki mutabakat dođrultusunda öđrencilerimizin staj ve çalıřma olanakları arttırılmıştır.

Ayrıca, ilimiz meslek odaları ile yapılan iřbirlikleri çerçevesinde de öđrencilerimizin mesleki geliřimleri ve kurum dıřı deneyim kazanmaları sađlanmakta, Uluslararası İliřkiler Ofisi vasıtasıyla ERASMUS Staj Hareketliliđi programı kapsamında yurtdıřında staj yapmak isteyen öđrencilerimiz yönlendirilmektedir.

Enstitümüzde sađlık hizmetleri Sađlık Kültür ve Spor Daire Başkanlıđı bünyesinde yürütölmektedir. Enstitümüz Sađlık Merkezi’nde bir diř hekim, üç hemřire, bir laborant, bir acil tıp teknisyeni ve bir psikolog olmak üzere toplam 7 sađlık personeli görev yapmaktadır. Sađlık Merkezi bünyesinde diř kliniđi, acil müdahale, laboratuvar ve psikolojik danıřmanlık ve rehberlik hizmetleri verilmiş, psikolojik danıřmanlık hizmetlerinden 270 öđrenci yararlanmıştır. 7 no’lu İYTE Aile Sađlıđı Birimi Sađlık Merkezi Binası içerisinde hizmet vermektedir.

Sosyal olanakların Yeterli ve Eriřilebilir Olması

İYTE Kampüsü Çeřme-Karaburun Yarımadası’nın keřiřtiđi noktada İzmir’e 50 km, Urla’ya 15 km mesafede kentsel yerleřimden uzak bir bölgede kurulmuřtur. Öđrenci ve çalıřanlarımıza sosyal yařam imkanları sunan tesisleri bir an önce faaliyete geçirmek hedeflenmiş, ilk etapta Merkezi Kafeterya ve lojmanlar 2002 yılında, Öđrenci Yurtları 2005 yılında, Merkezi Kütüphane 2007 yılında, Kapalı Spor Salonu ve açık spor tesisleri 2008 yılında hizmete girmiřtir. Enstitümüz personel ve öđrencilerine öđle yemeđi hizmeti 5.000 kiřilik kapasiteye sahip merkezi kafeteryada verilmektedir. Merkezi Kafeterya 4.700 m²’lik alanda, dört yemek salonu ve mutfaktan oluřmaktadır. Enstitümüzde öđrenci, personel ve misafirlerine hizmet veren ve kiraya verilmek suretiyle iřletilen toplam 8.806 m² alana sahip sekiz adet idari-akademik birim kantini ile üç adet kafeterya bulunmaktadır.

Kredi Yurtlar Kurumuna bağılı olarak brüt 15.136 m²'lik kapalı, yaklaşık 20.000 m² bahçe, yürüme ve araç yolları dahil açık alana sahip yurtlar, 344 oda ile 1.032 kişilik kapasiteye sahip bulunmaktadır. Binalar iki katlı, banyo ve tuvaleti bulunan üç kişilik odalardan oluşmaktadır. Öğrencilerin barınma ve beslenme ihtiyacının yanı sıra her türlü sosyal ihtiyaçlarının karşılanmasına yönelik olarak tasarlanan yurt "örnek yaşam köyü" yapısındadır. Yurtlarda 2.500 kişi kapasiteli öğrenci yemekhanesi ve kafeterya, kantin, çamaşırhane, oyun salonu, çizim odası, bilardo salonu, internet kafe, bay-bayan kuaför, terzi, bankamatik ve postane ünitesi yer almaktadır.

Kampüs içerisinde kapalı ve açık saha spor tesisleri ile hizmet verilmekte, 10.631 m² alana ve 2000 kişilik seyirci kapasitesine sahip kapalı spor salonunda, geleneksel spor alanı dışında vücut- kardiyo güç geliştirme sistemleri ile birlikte fitness salonu ve dans stüdyosu da yer almaktadır. 7.510 m²'lik alana sahip olan açık spor tesisleri tenis, duvar tenisi, mini golf sahası, mini halı futbol sahası ve basketbol sahalarından oluşmaktadır. Kampüsün Gülbahçe Körfezi'ne yakın mesafede deniz kıyısında kurulması ve Çeşme-Karaburun Yarımadası'nın iklimi ve doğal dokusu öğrencilerimizin yelken, sörf, kite-sörf gibi açık deniz sporları yapma olanaklarını artırmakta ayrıca, kampüsün 35.000 hektarlık geniş, doğal bir ortamı öğrencilerimizin yaşadıkları coğrafyayı doğa yürüyüşü yaparak veya bisikletle tanıma imkanı sunmaktadır.

Yaşam alanlarında ilk etap yapılaşma tamamlandıktan sonra "Yaşayan Kampüs" vizyonu gereğince; 18.554 m² lik alana sahip Yaşam Merkezi 2014 yılında hizmete girmiştir. Öğrencilerimize ve personelimize sosyal yaşam olanakları sağlayan bölümünde restoran, banka, kırtasiye, kuaför, berber, kargo, market, fast food, oyun salonu, fotokopi, kreş, kafe, fitness merkezi yer almaktadır. Misafirhane olarak hizmet veren diğer bölümde ise tek kişilik, iki kişilik ve süit odalarla toplam 625 öğrenciye konaklama imkânı sağlanmaktadır. 3.762 m² alana ve 265 kişi seyirci kapasitesine sahip yarı olimpiik yüzme havuzu 2015 yılında hizmete girmiş, öğrencilerimize sağlanan sportif olanaklar artmıştır.

Öğrencilerimize yönelik sosyal yaşam alanlarının dışında, Mühendislik Fakültesinde Kimya Mühendisliği, Makina Mühendisliği, Bilgisayar Mühendisliği, Elektrik-Elektronik Mühendisliği bölümlerinde öğrencilerin kullanımına açık bilgisayar laboratuvarları, kendilerine ait binaları olan Kimya Mühendisliği, Makina Mühendisliği ve İnşaat Mühendisliği bölümlerinde ise öğrenci çalışma odaları bulunmakta olup bu odalarda kablolulu veya kablosuz internet erişimleri mevcuttur. Öğrencilerimiz, gerek ders projeleri için gerekse de bitirme projeleri için hem lisans laboratuvarlarını hem de araştırma laboratuvarlarını bölümleri önceden bilgilendirerek 7 gün 24 saat kullanabilmektedir.

Sağlık Kültür ve Spor Daire Başkanlığı, öğrencilerimizin ilgi alanlarına göre boş zamanlarını değerlendirmelerini, yeni ilgi alanları ile birlikte dinlenme ve eğlence alışkanlığı kazanmalarını, kültür ve güzel sanatlarla ilgili faaliyetleri izlemelerini ve isterlerse katılmalarını teşvik eden hizmetler sunmaktadır. Öğrenci topluluklarının düzenledikleri teknik ve kültürel geziler, konferans, seminer, söyleşi gibi etkinlikler Enstitü olanakları çerçevesinde desteklenmekte, Enstitünün her biriminde entelektüel ve eğitsel bir atmosfer oluşturulması ve bunun sürdürülmesine özen gösterilmektedir. Spor tesislerinde, öğrenci ve personelin kaliteli zaman geçirmeleri, fiziksel yeteneklerini geliştirip, beden sağlığı gelişimlerine katkıda bulunulmakta, spor takımları antrenmanlarını gerçekleştirmektedir.

Öğrenme olanaklarının Eşit ve Erişilebilir Olması

İYTE Engelsiz Birimi 2011 yılından bu yana faaliyettedir. Engelsiz İYTE'nin amacı, Enstitümüzdeki engelli öğrencilerimizin öğrenimleri süresince kampüs ve yurt yaşamlarında karşılaştıkları zorlukları en aza indirmek; eğitim, öğretim, sosyal yaşam ve kültürel alanlara eşit bir şekilde katılmalarına destek olmaktır. Engelsiz İYTE'ye başvuru gönüllülük esasına dayanmaktadır. Enstitümüz Engelsiz İYTE birimi 2018 yılı faaliyetleri şu şekildedir;

-Engelliliğin tanımı ve engel türleri konulu bilgilendirme yazısı ile engelli öğrenci bilgi paylaşım formu öğrencilerle paylaşarak birime ulaşım sağlanmıştır.

-Birime başvuran öğrencilerle bireysel ve aile görüşmeleri gerçekleştirilmiş, istek ve ihtiyaçları belirlenerek gereken düzenlemeler yapılmıştır.

-Engel türleri ve engelli öğrenci için yapılacak düzenlemelerle ilgili 'Öğretim Elemanı Bilgilendirme Kılavuzu' hazırlanmıştır.

-2017 yılında İzmir'de gerçekleştirilen "Engellilik ve Sürdürülebilir İstihdam Çalıştayı"nın kitapçığı, 2018 yılı içerisinde hazırlanıp, basılmıştır.

-İzmir'de bulunan diğer üniversitelerin birim temsilcileri ile birlikte 'Aileler Konuşuyor: "Yükseköğretimde Engelli Birey ve Ailelerine Destek Mekanizmaları" paneli gerçekleştirilmiştir.

Engelsiz İYTE kapsamında belirlenen destek alanlarında çalışmalar yürütülmekte olup Yapı İşleri ve Teknik Daire Başkanlığı tarafından “Öğrenciye uygun öğretim ortamının oluşturulması” yönünde çalışmalar kapsamında fiziksel erişim alanları ile Enstitü binalarının erişilebilirliğe uygun hale getirilmesi amacıyla kurum yatırım bütçesi kaynaklarından 807.008,54 TL ödenek harcamasında bulunulmuş, 2017 yılında başlanıp 2018 yılında geçici kabulü tamamlanan iş kapsamında, Enstitü binalarında ve yerleşke açık alanlarında;

- Yeni rampa imalatları ve mevcut rampa tadilatları,
- Yeni korkuluk-küpeşte imalatları ve mevcut korkulukların revizyonları,
- İç ve dış mekânda hissedilebilir uyarıcı yüzey imalatları,
- Merdiven ve basamaklarda kaydırmaz bant imalatları,
- Engelli otopark işaretlemeleri,
- 2 adet portatif merdiven tırmanıcı temini,
- Mevcut asansörlerde sesli kat bilgisi veren uyarı sistemlerinin kurulumları gerçekleştirilmiştir.

Ayrıca 2018 yılı içerisinde doğrudan temin usulü ile Rektörlük ve Daire Başkanlıkları binalarında;

- İç ve dış mekân yönlendirme levhaları ile kat bilgilendirme panolarının yerleştirilmesi,
- Kat haritaları ile kılavuz hissedilebilir yüzey uygulamaları,
- Asansörlere bilgilendirici ve uyarıcı işaretler yerleştirilmesi,
- İsimliklere Braille alfabeli mahal isimlerinin eklenmesi,
- Işıklı acil çıkış yönlendirmelerinin yerleştirilmesi imalatları gerçekleştirilmiştir.

İYTE’de tüm lisans ve lisansüstü programlarda eğitim dili İngilizce olduğu için uluslararası öğrenciler dersleri takip etme konusunda sıkıntı yaşamamaktadırlar. Uluslararası öğrenciler için zorunlu Tarih ve Türkçe dersleri kendilerine özel farklı bir ders koduyla açılmaktadır. Uluslararası öğrenciler ile ilgili olarak Öğrenci İşleri Daire Başkanlığı’nın İngilizce web sayfası ve uluslararası aday öğrenciler için aday öğrenci İngilizce web sayfası (<http://intl.iyte.edu.tr/>) mevcuttur.

Sunulan hizmetlerin/desteklerin kalitesi, etkinliği ve yeterliliğinin kurum değerlendirme sisteminin oluşturularak güvence altına alınması planlanmaktadır. Mühendislik Fakültesi bünyesinde MÜDEK akreditasyonu olan bölümler düzenli olarak iç denetleme ve ardından MÜDEK tarafından dış denetlemeden geçmektedirler. Bölümlerimizde sunulan hizmetlerin/desteklerin kalitesi, etkinliği ve yeterliliği bölüm içerisinde kurulan komisyonlar ve/veya bölüm kurulları vasıtasıyla denetlenmektedir. Ayrıca, kurum performans ve faaliyet raporlarıyla da mali mevzuattan kaynaklanan izleme değerlendirme yapılmaktadır.

Bölümlerde, programların gözden geçirilmesi ve değerlendirilmesi bölüm akademik kurullarında bütün öğretim elemanlarına açık olarak yapılmakta, iç paydaşların katılımı bölüm kurulu, komisyonlar ve danışmanlar aracılığıyla sağlanmaktadır. Yaygın ve sistematik olmamakla birlikte bazı anabilim dalları dış paydaş katkısına da başvurumaktadırlar. Dış paydaşların kalite güvence sistemine katkılarının sağlanması yönünde kurumsal düzenlemeler yapılması planlanmaktadır.

MÜDEK akreditasyonu olan bölümlerin iç ve dış paydaşların katıldığı danışma kurulu toplantılarını her sene gerçekleştirmektedirler. Yine bu bölümler, dönemsel firma ziyaretleri, staj anketleri vasıtasıyla dış paydaşların ve öğrencilerin danışmanları veya öğrenci temsilciliği vasıtasıyla geri bildirim toplamakta, zorunlu dersler için her dönem Lisans Programı Program Çıktıları anketleri uygulayarak iç paydaşların katkılarına sağlamakta, akreditasyon süreci kapsamında gözden geçirme faaliyetlerini farklı kapsamlarda farklı sürelerde ve farklı paydaşların katılımıyla gerçekleştirmektedir.

Diğer bölümlerimizde, gözden geçirme faaliyetleri her dönem sonu periyodik olarak veya bölüm kurulu tarafından gerekli görüldükçe (dile getirilen sorunlar ve önerilere bağlı olarak) yapılmakta, akademik kurullarda tespit edilen sorunların giderilmesi için bölüm kurullarında ortak çözüm önerileri değerlendirilmekte ve programa gereken düzenleme bütün bölüm öğretim elemanlarının onayı ile yapılmaktadır.

Programların eğitim amaçlarına ilişkin hedeflerine ne derece ulaştığı, öğrencilerin ve toplumun ihtiyaçlarına ne ölçüde cevap verdiği, öğretim üyelerinin ağırlıklı olarak mezunlardan, işverenlerden ve meslektaşlardan edindikleri şahsi izlenimleri de göz önüne alınarak değerlendirilmektedir. MÜDEK akreditasyonu olan bölümlerde, eğitim amaçlarına ne derece ulaşıldığı mezunlardan ve mezunların çalıştığı firmalardan anketler vasıtasıyla toplanan veriler değerlendirilerek izlenmekte ve ölçülmektedir.

Lisans ve lisansüstü programlardaki bütün akademik süreçlerin ilgili mevzuata ek olarak hedeflenen çıktılara uygunluğu, paylaşımcı ve katılımcı bir yaklaşımla yapılmaktadır. Programların eğitim amaçları ve öğrenme

çıktıklarına ilişkin taahhütleri, ilgili mevzuat bölüm kurullarında tartışılarak güvence altına alınmaktadır.

Kanıtlar

- Kuruma Ait Belgeler
 - [Eğitim ve Sosyal Alanlar.docx](#)
 - [2018 YILI ÖĞRENCİ FAALİYETLERİ.docx](#)
 - [ÖĞRENCİLERLE DOĞRUDAN İLGİLİ BÜTÇE KALEMLERİ.docx](#)
 - [Meksis Kapalı Alan Bilgileri.pdf](#)
 - [Engelsiz Erişim Doğrudan Temin Faturası.pdf](#)
 - [Engelsiz Erişim Doğrudan Temin Gönderme Emri.pdf](#)
- İyileştirme Kanıtları
 - [Kütüphane Kaynakları.docx](#)
 - [Engelsiz İYTE Birim Toplantısı.doc](#)
 - [2018 Yılı İYTE Öğrenci Toplulukları Faaliyetleri.docx](#)

4. ARAŞTIRMA VE GELİŞTİRME

1) Kurumun Araştırma Stratejisi ve Hedefleri

Türkiye'nin, 1992 yılında özel bir misyonla kurulan iki teknoloji enstitüsünden biri olan 2014 yılında bu alanda tek kalan ve önemli bir misyon üstlenen İYTE, bilimsel araştırma alanında ulusal ölçekte mevcut başarılı konumunu pekiştirip daha ileri götürmenin yanı sıra uluslararası ölçekte bilimsel tanınırlığını da geliştirmeyi hedeflemektedir. Uluslararası merkezlere ev sahipliği yapmaya ve işbirliğine devam edecek, İzmir ve Ege Bölgesi'nin sosyo-ekonomik gelişmesine katkı sağlayan bilimsel araştırma faaliyetlerinde referans kurum haline gelen bir İYTE gelişecektir. İYTE 2014-2018 Stratejik Planı'nda araştırma stratejimiz, hedeflerimiz ve bu hedeflerin kimler tarafından gerçekleştirileceği belirlenmiştir. İYTE 2014-2018 Stratejik Planı'nda (http://web.iyte.edu.tr/strateji/dosya/Stratejik_Plan_2014-2018.pdf) "Bilimsel Araştırma" gelişim ekseninde stratejik amaç ve hedeflerimiz;

Stratejik Amaç 1: Evrensel düzeyde bilgi üretilerek topluma ve sanayiye transfer edilmesi.

Stratejik Hedef 1.1: Bilimsel araştırmalarda uluslararası desteğin ve iş birliklerinin artırılması.

Stratejik Hedef 1.2: Bilimsel araştırmaların ürüne ve yayına dönüştürülmesi.

Stratejik Amaç 2: Araştırma faaliyetlerinin ulusal bilim ve teknoloji öncelikleriyle uyumlu hale getirilmesi.

Stratejik Hedef 2.1: Mevcut araştırma altyapısının yenilenmesi ve geliştirilmesi.

Stratejik Amaç 3: Ege Bölgesi paydaşlarının ihtiyaç duyduğu Ar-Ge desteğinin sağlanması.

Stratejik Hedef 3.1: İYTE araştırma altyapısını kullanarak Ege bölgesi paydaşlarıyla yapılacak proje çalışmalarının artırılması ve insan kaynağının yetiştirilmesi.

Stratejik Hedef 3.2: Bölgesel kaynak ve değerlerin ulusal-uluslararası düzeyde araştırılmasına olanak sağlayacak yapıların oluşturulması, olarak belirlenmiştir.

İYTE'de, Kalkınma Bakanlığı'ndan sağlanan proje destekleri ve disiplinlerarası bölümlerle desteklenen yedi adet **tematik ileri araştırma merkezi** kurulmuştur. Enstitümüzde ulusal ölçekli, Malzeme Araştırma Merkezi, Çevre Geliştirme Uygulama ve Araştırma Merkezi, Jeotermal Enerji Araştırma ve Uygulama Merkezi, Biyoteknoloji ve Biyomühendislik Araştırma Merkezi, Kütle Spektrometri Merkezi, Uygulamalı Kuantum Araştırma Merkezi, Kompozit Malzemeler Merkezi Araştırma, Bilgisayar Uygulama ve Araştırma Merkezi ve Tasarım, Mimarlık ve Kent Araştırmaları Uygulama ve Araştırma Merkezi, ICTP-ECAR ile bağlantılı uluslararası düzeyde yapılandırılan Avrasya İleri Araştırma Uygulama ve Araştırma Merkezi bulunmaktadır. Enstitümüz 2018 yılında, 39 TÜBİTAK proje desteği, 3 AB proje desteği, 72 Bilimsel Araştırma Proje desteği almış, devam eden projeler de dahil olmak üzere, toplam 257 proje desteği ile üst sıralardaki yerini korumuştur. Enstitümüzün araştırma altyapısı ile ilgili bilgilere <http://www.iyte.edu.tr/Default.aspx?m=1> adresinde yer verilmektedir.

Enstitümüz Tarafından Yürütülen Bilimsel Araştırma Projeleri

	AB	TÜBİTAK	SAN-TEZ	BAP	TAGEM
Önceki Yıllardan Devam Eden	7	82	1	49	4
Yıl İçinde Başlanan	3	39	-	72	-
Toplam Proje Sayısı	10	121	1	121	4
Yıl İçinde Tamamlanan	-	24	2	28	-
2018 Yılı Toplam Harcama (TL)	100.389,00	9.882.336,00	-	302.596,00	84.517,00

İYTE'nin üst düzeydeki araştırma potansiyeli ve altyapısının yarattığı ivme, üniversitelerin bilimsel ve teknolojik araştırma yetkinliği, fikri mülkiyet havuzu, işbirliği ve etkileşim, girişimcilik ve yenilikçilik kültürü ile ekonomik katkı ve ticarileşme boyutları altında 23 göstergeye göre sıralandığı, ulusal ölçekte Girişimci ve Yenilikçi Üniversite Endeksinin 2017 yılı sıralamasında devlet üniversiteleri arasında ilk 4 de yer almıştır.

2018 Yılında Üniversite Araştırmaları Laboratuvarı (ÜNİAR) tarafından oluşturulan Devlet Üniversiteleri Sıralaması'nda (DÜS) İYTE 3. olurken, Fakülteler bazında yapılan sıralamada İYTE Mühendislik Fakültesi 1., İYTE Fen Fakültesi ise 2. İYTE Mimarlık Fakültesi 17. olmuştur. Bir diğer uluslararası araştırma olan ülkemizden 68 üniversitenin yer aldığı "Nature Index" sıralamasında Enstitümüz ilk 5 de yer alarak ulusal ve uluslararası ölçekte yetkin bir kimliğe sahip "araştırma üniversitesi" olduğunu bir kez daha göstermiştir.

Enstitümüzde, bilimsel araştırmalara yönelik stratejiler, dört yıllık olarak hazırlanan kurumumuz Stratejik Planı ile revize edilmektedir. Araştırma stratejisi ve hedeflerinin belirlenmesi/takibi/revizyonu süreçlerinin optimizasyonu için 2014 yılında Araştırmalar Direktörlüğü kurulmuştur.

Araştırmalar Direktörlüğü'nün amaçları araştırma, geliştirme, uygulama alt yapı ve danışmanlık projeleri ve akademik gelişimi destekleme programına ilişkin faaliyetlerin bütünlük bir çerçevede ele alınması ile ilgili temel kavramların geliştirilmesi, Enstitünün araştırma ve geliştirme politika ve hedeflerinin belirlenmesi ve güncellenmesi, inovasyon faaliyetleri, teknolojik tema tanımlama, teknoloji geliştirme ve yönetme projelerinin tasarlanması ve yönetimi, proje-fon eşleştirilmesi teknoloji ve ürünler ilişkilendirilmesi ve ürün tasarlama ve geliştirme, ürün özelliklerinin optimizasyonu, Fikri ve Sınai Mülkiyet Hakları (FSMH) açısından koruma, fikirlerin girişime dönüşmesi ve ticarileşmesi konularında; stratejik boyut geliştirme, normları inceleme, tasarlama, genel iş tarifi yapma, gösterge tanımlama, izleme, değerlendirme, Teknoloji Transfer Ofisi (TTO)'nin kurum içine nüfuz etmesini modelleme, diğer işbirliklerini önerme olarak sıralanabilir. Birimin diğer önemli fonksiyonu ise, TÜBİTAK 1513 Teknoloji Transfer Ofisi Destekleme Programı kapsamında Teknopark İzmir bünyesinde kurulan İYTE Atmosfer TTO ile İYTE'li araştırmacılar arasında arayüz oluşturmaktır. İYTE Araştırmalar Direktörlüğü, teknoloji transferine yönelik çalışmalar da dahil olmak üzere İYTE'deki tüm araştırma verilerinin toplanması/değerlendirilmesi, ilgili çalışmaların TTO'ya yönlendirilmesi, TTO'nun faaliyetlerinin özellikle İYTE'li araştırmacılar arasında yaygınlaşarak araştırma ekosistemine nüfuz etmesi gibi konuların koordinasyonunu sağlamakla görevlidir. İYTE Araştırmalar Direktörlüğü, TTO'nun faaliyet alanlarında bağımsız çalışmalar gerçekleştirmekten ziyade, TTO ile işbirliği içinde çalışmaktadır.

Türkiye'nin 4. teknoparkı olarak İzmir Yüksek Teknoloji Enstitüsü Kampüsü içerisinde yer alan Teknopark İzmir'de Mart 2016 itibariyle 147 Ar-Ge firması çalışmalarını sürdürmektedir. Bu firmaların sektörel dağılımlarına bakıldığında; yazılım geliştirme, biyoteknoloji, elektronik, makina imalatı, savunma, enerji, tıp, tasarım, kimya, telekomünikasyon, ileri malzemeler, gıda, madencilik, nano malzemeler, otomotiv, robotik sistemler, turizm ve çevre olarak şekillenmektedir. Kamu kurum ve kuruluşları ile üniversite/yüksek teknoloji enstitüsü personelinin, bölgede yer alan faaliyetlerde araştırmacı personel olarak hizmetine ihtiyaç duyulanlar, çalıştıkları kuruluşların izni ile sürekli veya yarı-zamanlı olarak çalıştırılabilmektedir. Öğretim elemanları üniversite yönetim kurullarının izni ile yaptıkları araştırmaların sonuçlarını ticarileştirmek amacı ile bu bölgelerde şirket kurabilmekte, kurulu bir şirkete ortak olabilmekte ve/veya bu şirketlerin yönetiminde görev alabilmektedir. Bölge'nin yerleşim, sektörel dağılım ve İYTE personeli bağlantılarını gösteren tablolara aşağıda sunulmuştur.

Bölge'nin Yerleşim, Sektörel Dağılım ve İYTE Personeli Bağlantıları

Bina Sıra No.	Bina Adı	Toplam Alanı (m ²)	Ofis Alan Büyüklüğü (m ²)
1	A1 Binası	1.853	1.381,5
2	A2 Binası	840	770
3	A3 Binası	2.650	1.863
4	A4 Binası	1.645	487,5
5	A6 Binası	3.142	292
6	A7 Binası	2.000	1.725
7	A8 Binası	1.480	1.104
8	A9 Binası	2.226	1.538,5
9	A10 Binası	6.500	2.574
10	A11 Binası	1.000	1.000
11	A12 Binası	486	486

Bölgede Faaliyet Gösteren Firmaların Sektörel Dağılımı

Sektör	Oran(%)
Yazılım	59,22
Elektronik	7,68
Bilgisayar ve İletişim Teknolojileri	7,44
Enerji	4,32
Makine ve Teçhizat İmalatı	7,18
Savunma Sanayi	8,00
Diğer	6,16

İYTE Personelinin kurduğu şirket sayısı	20
Görevlendirilen İYTE Personeli	23
Öğrencilerin kurduğu şirket sayısı	15

Kurumun araştırma stratejisi bütünsel ve çok boyutlu olarak ele alınmış olup araştırma kaynakları ile araştırmacı insan gücünün artırılması yönünde uluslararası ve ulusal işbirliklerinin geliştirilmesi, İzmir ve Ege Bölge'sinin gelişmesine katkı sağlayacak projeler üretilmesi ile bölgesel doğal kaynakların değerlendirilmesi ve doğal çevrenin korunmasına yönelik projeler üretilmesi, öncelikli stratejik hedeflerimizdir.

İYTE'li öğretim elemanları ve araştırmacılar, akademik derecelerini, ülkemiz ve dünyadaki seçkin eğitim ve araştırma kurumlarından almışlardır. İYTE'de kendi araştırma alanlarında çalışmalarına devam ettikleri gibi, özellikle İYTE'nin bilim-teknoloji-tasarım üçyayağında önceliğe sahip alanlarda odaklı projeler de yürütmektedir. Kurumumuz, kuruluşunda belirlediği bilim-teknoloji-tasarım alanlarında çok sayıda proje yürütmüş/yürütmektedir. Öğretim üyesi sayısı 100-200 arasında olduğu için, TÜBİTAK 1000 Programı kapsamında sadece iki alanda Strateji Dokümanı hazırlama desteği talebinde bulunabilmiş, başvurduğu her iki alanda da (Nanoteknoloji ve Biyoteknoloji) destek almıştır.

Kurumumuzda araştırma ve uygulamaya yönelik bir eğitim sistemi uygulanmakla birlikte, 2014-2018 dönemi stratejik planlamasında; Enstitümüz öğrencilerinin araştırma ve uygulamaya dayalı çok boyutlu eğitim olanaklarının ve çok yönlü bir bakış açısı sağlayacak uluslararası akademik kadro sayısının artırılması, uluslararası üniversite olma yolundaki diğer girişimlerin öncelikle desteklenmesi ile Enstitümüzün misyon ve vizyonuna uygun olarak eğitim-öğretimde fiziksel altyapının geliştirilerek, teknolojik yeniliklerin kullanılmasına ağırlık verilmesi, öncelikli stratejik hedeflerimizdir. Ayrıca İzmir ve Ege Bölgesinin gelişmesine katkı sağlayacak projeler üretilmesi ile bölgesel doğal kaynakların değerlendirilmesi ve doğal çevrenin korunmasına yönelik projeler üretilmesi, öncelikli stratejik hedeflerimizdir.

Kurumumuz, araştırma stratejisinin bir parçası olarak kurumlar arası araştırma faaliyetlerini desteklemektedir. Bu

amaçla Atmosfer TTO, TÜBİTAK 1513 TTO Destekleme Programı kapsamında 2013 yılında İzmir Yüksek Teknoloji Enstitüsü adına aynı kampüs içerisinde yer alan Teknopark İzmir kurumsal yapısı bünyesinde kurulmuştur. Ayrıca araştırma projelerinin üretime dönüşmesi, üniversite-sanayi işbirliğinin sağlanması ve teknoloji transferi konusundaki hedeflerimize ulaşabilmek amacıyla, kampüs sınırları içinde yer alan Teknopark İzmir ile yakın işbirliği içinde çalışılmaktadır.

Kurumumuz, araştırma stratejisi olarak disiplinler arası ve/veya çok disiplinli araştırma faaliyetlerini desteklemektedir. Teknoloji Transfer Ofisimiz aracılığı ile, üniversite ve endüstri işbirliği ile sanayi birlikleri (EBSO, İTO, ESİAD, EGİAD, YASAD vb.) ve üniversitelerin buluşacağı tanıtım ve bilgilendirme etkinlikleri, sempozyumlar, şirket ziyaretleri ve şirketlerin üniversiteye davet edilmesi gibi faaliyetlerle ilişkilerin güçlendirilmesini sağlayarak, ortaya çıkacak olası işbirliği ile gerçekleştirilecek Ar-Ge projelerinin yazılma ve yürütülmesinde aktif rol almaktadır.

İYTE; kurumsal kimliğine, toplumsal hizmet duyarlılığını katma stratejisinin yanı sıra, gerek lisans gerekse lisansüstü düzeyde eğitim görmekte olan öğrencilerinde de, toplumsal hizmet bilincinin gelişmesini önemsemektedir. Bu nedenle, eğitim ortamında, öğrencilerin çalıştıkları bilim veya yaşamın diğer alanlarıyla ilgili sorunların farkında olmalarını, bu sorunlara dair bilgi sahibi olmalarını, çözüm yolları geliştirebilmeleri konusunda beceri sahibi olmalarını sağlayacak birikimi kazandırmak, İYTE'nin öncelikli hedeflerden biridir. Yaşamakta olan sorunların niteliğine, nedenlerine dair bilgi üretirken ve olası çözüm yolları aranırken; İYTE'deki akademik ve idari personel ve öğrenci işbirliğinin yanı sıra, diğer sivil toplum örgütleriyle ve merkezi ve yerel yönetim kurumlarının temsilcileriyle işbirliği içinde olmak, toplumsal sorumlulukları yerine getirmeye çalışırken benimsenen temel ilkelerden birisidir. Yerel halk ile işbirliği ise bu sürecin ayrılmaz bir boyutudur. İYTE; gelecek on yıllarda çok daha etkin, sürekli ve daha kurumsal bir yapıyla toplumsal hizmet sorumluluğunu yerine getirirken, bugüne dek gözetmekte olduğu; doğanın, yaşamın, toplumsal ve kültürel değerlerin sürdürülebilirliğinin sağlanması ilkesini gözetmeye yine devam edecektir.

İYTE Vakfı Yayın Teşvik Sistemi, İzmir Yüksek Teknoloji Enstitüsü'nde görevli öğretim elemanları ve araştırmacılar tarafından yapılan çalışmaların uluslararası düzeyde yayımlandıkça İYTE Vakfı'ndan teşvik alabilmeleri için yapılmış bir başvuru sistemidir. YÖK tarafından getirilen Akademik Performans Sisteminin yürürlüğe girmesinden sonra bu sistem sonlandırılmıştır. İYTE Fikri ve Sınai Mülkiyet Hakları ve Entelektüel Varlıklar Yönetimine İlişkin Yönerge (İYTE FSMH) kapsamında patent desteği verilmektedir.

Teknoloji Transfer Ofisimiz aracılığı ile, ulusal ve uluslararası destek programları (Bilim, Sanayi ve Teknoloji Bakanlığı'nın San-Tez, Teknogirişim Sermayesi Destek Programı ve TÜBİTAK'ın ARDEB, TEYDEB, KAMAG, İÇİM, BİDEB gibi ulusal ve Horizon 2020, EUREKA, COST gibi uluslararası) ile ilgili danışmanlık hizmeti sağlanmakta olup, bu projelerle ilgili çağrılar takip edilerek ilgili akademisyen ve sanayicilere duyurulmakta, akademisyenlere proje özelinde atölye çalışmaları ve eğitimler düzenlenmektedir.

İYTE'de doktora derecesi veren programlar Bilgisayar Mühendisliği, Biyomühendislik, Çevre Bilimi ve Mühendisliği, Elektronik ve Haberleşme Mühendisliği, Fizik, Gıda Mühendisliği, İnşaat Mühendisliği, Kimya, Kimya Mühendisliği, Makina Mühendisliği, Malzeme Bilimi ve Mühendisliği, Matematik, Mimari Restorasyon, Mimarlık, Moleküler Biyoloji ve Genetik ve Şehir ve Bölge Planlama bölümleridir. Doktora derecesi alan mezunlarımızın önemli bir kısmı, doktora sonrası çalışmalar yapmak üzere Avrupa ve ABD'nin çeşitli araştırma-egitim kurumlarında bulunmaktadır.

Kurum, araştırma öncelikleri kapsamındaki faaliyetleri için gerekli fiziki/teknik altyapının ve mali kaynakların oluşturulmasına ve uygun şekilde kullanımına yönelik politikalara sahip bulunmaktadır. İYTE'de özellikle, öncelikli alanlarda olmak üzere, şeffaf ve yaygın çalışma düzenine sahip merkezler bulunmaktadır. Bölümlerde eğitim ve araştırma için gerekli altyapı azami ölçüde desteklenmekte, ancak, merkezi laboratuvarlara özel önem verilmektedir. Araştırma öncelikleri kapsamındaki faaliyetleri için gerekli fiziki/teknik altyapının ve mali kaynakların oluşturulmasına ve uygun şekilde kullanımına yönelik olarak, uluslararası kurum ve kuruluşlarla daha yakın işbirlikleri sağlayacak, araştırmacı ve öğrencilerimizin etkileşimini artıracak mekanizmaların hayata geçirilmesi, bölgesel ve ulusal sanayi ile eşgüdümlü, hedefe yönelik araştırmaların oranını artıracak çalışmaların yapılması öngörülmektedir.

İYTE'li öğretim elemanları ve teknik destek personelinin, iyi yetişmiş ve gerekli bilimsel-teknolojik altyapıya sahip kişiler olması önemli bir avantajdır. Kurumumuz, belirlediği öncelikler doğrultusunda yetkin öğretim üyeleri istihdam etmekte, yeni katılan öğretim üyelerine Başlangıç (Start-Up) Desteği vermektedir. Sürdürülebilirliği asıl sağlayan/sağlayacak olan ise, yetkin öğretim üyesi kadrosu, iyi yetişmiş uzman/teknik personel, güçlü altyapı (laboratuvarlar, merkezler vb.), kampüs içerisindeki Teknopark ve Teknoloji Transfer Ofisi ve benzerinden oluşan araştırma ekosistemidir. Enstitümüzde Fikri ve Sınai Mülkiyet Hakları Politikası ve Entelektüel Varlıklar ve Etik

Değerleri benimsetmek adına yapılan çalışmalar doğrultusunda, İYTE Bilimsel Araştırma ve Yayın Etiği Yönergesi 16.07.2013 tarih ve 2013/1 sayılı Enstitü Senatosu kararı ile kabul edilmiştir. İYTE Etik Kurulu oluşturulmuş ve Enstitü Senatosu kararı ile 2 yıl için görevlendirilmiştir. Yönerge <http://hukuk.iyte.edu.tr/> web sayfasında yer almaktadır.

İYTE Fikri ve Sınai Mülkiyet Hakları Politikası ve Entelektüel Varlıklar Yönetimine İlişkin Yönerge 12.01.2016 tarih ve 3 sayılı Enstitü Senato kararı ile kabul edilmiş, 3 yıl süre ile görevlendirilen İYTE-Fikri ve Sınai Mülkiyet Hakları Değerlendirme ve Destekleme Kurulu çalışmalarına başlamıştır. İYTE Fikri ve Sınai Mülkiyet Hakları Politikası ve Entelektüel Varlıklar Yönetimine İlişkin Yönerge ile; entelektüel sermayeyi üreten ve bunları katma değerli varlıklara dönüştüren tüm tarafların kazanmasını hedeflemiştir. Yönerge, entelektüel varlıkların yönetimi, paylaşımı, korunması ve maddî/manevî değerlere dönüştürülmesinin sağlanmasını amaçlamaktadır.

Kanıtlar

- Kuruma Ait Belgeler
 - [STRATEJİK PLAN BİLİMSEL ARAŞTIRMA AMAÇ VE STRATEJİLERİ.docx](#)
- İyileştirme Kanıtları
 - [ARAŞTIRMA GELİŞTİRME PERFORMANS GÖSTERGELERİ.docx](#)

2) Kurumun Araştırma Kaynakları

Enstitümüz araştırma hizmetleri, akademik birimlerdeki araştırma laboratuvarlarına ek olarak Kalkınma Bakanlığı proje destekleri ile kurulan ve araştırma merkezi statüsünde yapılaşmasını tamamlayan Malzeme Araştırma Merkezi, Çevre Geliştirme Uygulama ve Araştırma Merkezi, Jeotermal Enerji Uygulama ve Araştırma Merkezi ve Biyoteknoloji ve Biyomühendislik Uygulama ve Araştırma Merkezi'nde yürütülmektedir. Ayrıca; Enstitümüzde yine Kalkınma Bakanlığı proje destekleri ile kurulan Kütle Spektrometre Merkezi, Uygulamalı Kuantum Araştırmaları Merkezi (UKAM) ve Kompozit Malzemeler Merkezi Araştırma Laboratuvarları olmak üzere üç adet tematik ileri araştırma merkezi bulunmaktadır. ICTP-ECAR (ICTP- Eurasian Centre for Advanced Research), gelişmekte olan bölge ülkelerinin ihtiyaçlarını da gözeterek, yüksek nitelikte bilimin üretildiği ve paylaşıldığı uluslararası bir araştırma ve eğitim merkezidir. Faaliyet alanı, özellikle uygulamaya yönelik, yeni teknolojilerin gelişimine yol açan ve destekleyen kuramsal bilgilerin üretim ve yayımıdır. 12 Eylül 2012 tarihinde imzalanan mutabakat anlaşması ile ICTP Avrasya bölgesel merkezinin Enstitümüzde kurulması kararlaştırılmıştır. Anılan merkezlerin çıktıkları, her yılın sonunda yayınlanan faaliyet raporları üzerinden izlenmekte ve değerlendirilmektedir. Yakın zamanda hizmete girecek olan 6.250 m²'lik alana sahip İYTE Tümüleşik Araştırmalar Merkezi (İYTE-TAM), mevcut Araştırma ve Uygulama Merkezleri ve yeni açılan tematik ileri araştırma merkezlerini aynı çatı altında toplanacaktır. Araştırma merkezleri, İYTE içi ve dışından tüm araştırmacıların erişimine açık olarak, sanayicilere ve sorunlarına çözüm arayan büyüklü küçüklü çok sayıda firmaya destek olmaktadır. İzmir Teknoloji Geliştirme Bölgesi (Teknopark İzmir) tarafından üniversite-sanayi işbirliğini etkin kılmak üzere üniversitemizdeki araştırma altyapısını ve bilgi birikimini ekonomik değere dönüştürmek üzere katkı sağlanmaktadır. Ayrıca Teknoloji Transfer Ofisimiz tarafından Enstitüde oluşan proje fikirlerinin sanayi kuruluşlarına duyurulması ve tanıtılması, endüstri kuruluşlarının ziyaret edilerek Ar-Ge proje taleplerinin belirlenmesi, ilgili akademisyenlerin tespiti ve eşleştirilmesi, üniversite ve endüstri arası projelendirme ve proje yönetimi hizmeti, üniversitelerin altyapısının (laboratuvar gibi) özel sektör kuruluşları tarafından değerlendirilmesinin sağlanması ve proje pazarı-proje yarışmaları gibi etkinliklerin düzenlenmesi sağlanmaktadır.

Kurum içi kaynakların araştırma faaliyetlerine tahsisine yönelik, kurumumuzda öğretim üyeleri ve doktora eğitimini tamamlamış araştırmacılar tarafından yönetilen bilimsel araştırma proje tekliflerinin değerlendirilmesi, kabulü, desteklenmesi, bunlara ilişkin hizmetlerin yürütülmesi, izlenmesi sonuçlarının değerlendirilmesi ve kamuoyuna duyurulması ile ilgili usul ve esaslarının düzenlendiği "**İzmir Yüksek Teknoloji Enstitüsü Bilimsel Araştırma Projelerinin Seçimi, Kabulü Ve İzlenmesinde Gözönüne Alınacak İllelere İlişkin Yönerge**" kriterleri dikkate alınmaktadır. Proje önerileri, BAP Komisyonu tarafından değerlendirilir ve karara bağlanır. Bilimsel Araştırma Projeleri (BAP) için ayrılan bütçe, büyük üniversitelere kıyasla küçük olmasına rağmen, bu bütçe iki farklı proje tipi için başvuru alınarak değerlendirilir. BAP değerlendirme süreci içinde, öğretim üyeleri BAP bütçelerini genellikle büyük projelere hazırlık amacıyla kullanmaktadır. Bir önceki bölümde de açıklandığı gibi, İYTE'nin merkezi araştırma altyapısını geliştirme ve iyileştirme amacıyla, TÜBİTAK projeleri kurum hissesi harcama ilke ve esasları oluşturulmuş, kurum Rektörlük hissesi özellikle araştırma merkezleri için cihaz alımına, mevcut cihazların bakım-onarımına ve merkezlerin araştırma sarf ihtiyaçlarına ayrılmıştır. Bu sayede araştırmaların sürdürülebilirliği sağlanmaktadır.

Araştırma projeleri, Enstitünün uzman elemanı bulunan her dalı ile ilgili olarak, beş yıllık kalkınma planı hedeflerine,

yükseköğretim kurumu yönetim kurulunun belirlediği üniversite bilim politikasına veya ülke politikasına uygun konulara öncelik verilerek değerlendirilir ve seçilir. Araştırma projelerinin evrensel ve ulusal bilime, ülkenin teknolojik, ekonomik, sosyal ve kültürel kalkınmasına katkı sağlaması esastır. Ödeneği kısmen veya bütünüyle Maliye Bakanlığı tarafından tahsis edilen projelerin seçimi ve desteklenmesinde; temel bilimler içerikli; sonuçları uygulamaya dönük; kaynakları ve faaliyetleri bakımından çok katımlı, çok merkezli, kurumlar arası, uluslararası ve disiplinler arası nitelikteki projelere öncelik verilebilir. Lisansüstü tez araştırmaları da araştırma projeleri kapsamında desteklenmektedir. Enstitüdeki araştırma merkezleri, belirlenen öncelikli alanlarda hizmet verdikleri için, bu merkezlere verilen destekler doğrudan ve dolaylı olarak araştırmacılara ulaşmaktadır. İYTE'nin BAP destekleri, diğer üniversitelere kıyasla oldukça mütevazıdır. Ancak, İYTE'li araştırmacılar bu kısıtlı destekleri daha büyük projelerin ön adımı olarak değerlendirmekte ve TÜBİTAK ve benzeri kurumlarımızın verdiği desteklerden oldukça yüksek oranlarda yararlanmaktadır.

Teknoloji Transfer Ofisimiz aracılığı ile ulusal ve uluslararası destek programları (Bilim, Sanayi ve Teknoloji Bakanlığı'nın San-Tez, Teknogirişim Sermayesi Destek Programı ve TÜBİTAK'ın ARDEB, TEYDEB, KAMAG, İÇİM, BİDEB gibi ulusal ve Horizon 2020, EUREKA, COST gibi uluslararası) ile ilgili danışmanlık hizmeti sağlanmakta, bu projelerle ilgili çağrılar takip edilerek ilgili akademisyen ve sanayicilere duyurulmakta, akademisyenlere proje özelinde atölye çalışmaları ve eğitimler düzenlenmekte üniversite ve endüstri işbirliği ile sanayi birlikleri (EBSO, İTO, ESİAD, EGİAD, YASAD vb.) ve üniversitelerin buluşacağı tanıtım ve bilgilendirme etkinlikleri, sempozyumlar, şirket ziyaretleri ve şirketlerin üniversiteye davet edilmesi gibi faaliyetlerle ilişkilerin güçlendirilmesini sağlamakta, ortaya çıkacak olası işbirliği ile gerçekleştirilecek Ar-Ge projelerinin yazılma ve yürütülmesinde aktif rol alınmakta, Teknoloji ve Ar-Ge odaklı girişimlere yönelik olarak girişimcilik eğitimleri verilmekte, start-up adayları belirlenerek, kuluçka merkezi hizmeti kapsamında, genç girişimcilere ve akademisyenlere ofis alanı sağlamakta, şirketleşme ve işletme danışmanlığı verilmektedir.

Kampüs kaynaklarının sürdürülebilir kullanımının sağlanması amacıyla Enstitümüz laboratuvar ve endüstriyel hizmetlerinin geliştirilerek, döner sermaye gelirlerinin artırılması öncelikli stratejik hedeflerimizdendir. Ayrıca mezunlardan öğrencilere katkıyı arttırmak için bir burs ve bağış sisteminin kurulması da stratejik hedeflerimiz arasındadır.

Kurumumuzda, akademisyen ve öğrencileri ile tüm araştırmacıların katkısıyla, bilimsel/teknolojik üretkenliğin ve yenilikçiliğin geliştirilmesi öncelikle ele alınmaktadır. Bu konuda yaratılan entelektüel sermayenin katma değerli varlıklara dönüştürülerek, vakit kaybetmeksizin topluma kazandırılmasına; entelektüel varlıkların yönetilmesi, korunması, maddi ve manevi değerlere dönüştürülmesine; bu süreçten tüm tarafların kazanmasının sağlanmasına özel önem verilmektedir. Açıklanan ilkeler doğrultusunda, "Fikri ve Sınai Mülkiyet Hakları Politikası ve Entelektüel Varlıklar Yönetimine İlişkin Yönerge" belgesi hazırlanmıştır. Teknoloji Transfer Ofisimizde entelektüel sermayenin Fikri ve Sınai Mülkiyet Haklarının (FSMH) alınması ve yönetilmesi ile ilgili akademisyen ve araştırmacılara danışmanlık sağlanması, FSMH sözleşmelerinin yönetilmesinde rol almaktadır. Atmosfer TTO faaliyetlerinin temel çıktılarında olan, FSMH yönetimi ve ticarileştirme konusunda "İYTE Fikri ve Sınai Mülkiyet Hakları Politikası ve Entelektüel Varlıklar Yönetimine İlişkin Yönerge"si uyarınca çalışmalar sürdürülmektedir. Projelerin teknoloji durumu ve ticarileştirme potansiyelini içeren materyaller hazırlanarak yaygın tanıtım faaliyetleri yapılmaktadır. Teknoloji envanterinin yaygınlaştırılması faaliyetleri kapsamında; yatırımcı görüşmeleri, fuar katılımları, teknoloji envanterinin çeşitli mecralar yolu ile tanıtımı yapılmaktadır. Bu kapsamda patent desteği verilmektedir. 16.07.2013 tarih ve 1 sayılı Senato kararı ile "İzmir Yüksek Teknoloji Enstitüsü Bilimsel Araştırma ve Yayın Etiği Yönergesi"si kabul edilmiştir. Etik kurulu yönergenin 9. maddesine göre oluşturulmuştur. Bilimsel araştırma ve yayın etiği kurullarının sekreteryası ve raportörlük görevi Enstitümüz Hukuk Müşavirliği tarafından yürütülmektedir.

İzmir Yüksek Teknoloji Enstitüsündeki araştırma altyapısını geliştirme ve iyileştirme amacıyla yapılan kritik adımlardan biri, TÜBİTAK projeleri kurum hissesi harcama ilke ve esaslarını 18.04.2017 tarihinde Senato'dan geçirmesi ve bu hissenin özellikle araştırma merkezleri için cihaz alımına, mevcut cihazların bakım-onarımına ve merkezlerin araştırma sarf ihtiyaçlarına ayrılmasını garanti altına almasıdır. TÜBİTAK mevzuatının zaten zorunlu kıldığı şekilde, kurum hissesi Ar-Ge amaçlı kullanılmaktadır. Ancak, burada önemli nokta, bu hissenin sadece proje yürütücüsünün araştırma ihtiyaçları için değil, kolektif amaçla tüm araştırmacıların yararına kullanılmasının garantilenmesidir. Enstitü stratejik bir yaklaşım izlemekte ve araştırmaların sürdürülebilirliğini öne almaktadır. Kurum hissesinin harcanmasında, İzmir Yüksek Teknoloji Enstitüsünün bilim politikası ve Ar-Ge stratejisine uygun çalışmalara öncelik verilir. Desteğin, evrensel/ulusal/bölgesel gelişmeye ve ülkenin teknolojik, ekonomik, sosyokültürel kalkınmasına katkı sağlaması amaçlanmıştır; Rektörlük, Dekanlık ve Bölüm payı kullanım esasları bu kapsamda belirlenmiştir. Merkezlerdeki cihazların içinde, bölümlerde de bulunan ve araştırmacıların sık kullandığı bazı cihazlar olduğu gibi, asıl ağırlığı kurumun tamamında genellikle sadece bir adet olabilecek çok temel cihazlar

oluşturmaktadır. Bu cihazlar, gerekli eğitimleri/sertifikalara almış uzmanlar tarafından kullanılmaktadır. Buna ek olarak, İYTE Malzeme Araştırma Merkezinde başlayan ve diğer merkezlerde de yerleştirilmeye çalışılan bir uygulama, İYTE'deki birçok çalışma grubundan belli sayıda lisansüstü öğrenciye bazı cihazların eğitiminin verilmesi ve bu öğrencilerin “kullanım yeterliği” almalarıdır. Bu sayede ilgili cihazlar mesai saatleri dışında da kullanılabilmekte, aynı çalışma grubundan diğer öğrenciler kullanım yeterliği almış öğrenci ile birlikte deney yapabilmektedir.

Kanıtlar

- Kuruma Ait Belgeler
 - [ARAŞTIRMA MERKEZLERİ.docx](#)
- İyileştirme Kanıtları

3) Kurumun Araştırma Kadrosu

İzmir Yüksek Teknoloji Enstitüsünde akademik kadro atamalarına yönelik işlemler 2547 sayılı Yükseköğretim Kanununun Öğretim Üyeliğine Yükseltme ve Atama Yönetmeliği hükümleri kapsamında Personel Daire Başkanlığı tarafından yürütülmektedir. Kurumumuzda akademik personel için “İYTE Minimum Akademik Yükseltme Ve Atama Ölçütleri İle İlgili Esaslar”, diğer personel için ise “Öğretim Üyesi Dışındaki Öğretim Elemanı Kadrolarına Naklen Veya Açıkta Yapılacak Atamalarda Uygulanacak Merkezi Sınav İle Giriş Sınavlarına İlişkin Usul Ve Esaslar Hakkında Yönetmelik” hükümleri uygulanmaktadır.

Akademik personel atama süreçleri özetle şöyledir:

- Aday, kurum internet sayfasındaki kadro ilanına veya ilgilendiği bölüme başvurur.
- Tüm başvurular AİKİB tarafından alınır; bir üst yazı ile rektör, ilgili dekan ve bölüm başkanına iletilir.
- Aday, başvurduğu bölümün başkanının daveti üzerine çalıştığı araştırma konusunda İngilizce bir seminer verir. Seminer duyurusu e-posta ile tüm üniversiteye iletilir. Seminere ilgili bölümün tüm öğretim üyelerinin katılımı bölüm başkanlığınca sağlanır.
- Aday hakkındaki bölüm görüşü bölüm kurulunda tartışılır ve olumlu veya olumsuz karara bağlanır.
- Atama ve yükseltmeler, bölümün ve dış hakemlerin görüşleri (3 veya 5 hakem) ve SciVal analiz raporunun İYTE Yönetim Kurulunda değerlendirilmesiyle sonuçlandırılır.

Öğretim üyesi başvuru-atama sürecini koordine etmek için Rektörlüğe bağlı “Akademik İnsan Kaynakları İlk İşlemler Birimi” (AİKİB) kurulmuştur. Enstitüde çalışmaya başlayan tüm akademisyenlerin bilimsel performanslarının dünya ortalamasının üzerinde olmasına özellikle son yıllarda dikkat edilmektedir. Bu nedenle “karar destek araçları” etkin kullanılmaktadır. Yardımcı doçent veya doçent seviyesinde öğretim üyeliğine ilk atamalarda yayın sayısı kriterini sağlayan adayın SciVal programı analizinde alan ağırlıklı atıf etkisinin, yayın başına ortalama atıf sayısının, dünyada en çok atıf alan ilk %10 makale içinde yayın yüzdesinin, dünyada en çok atıf alan ilk %10 dergi içindeki yayın yüzdesinin ve uluslararası yayınlarının yüzdesinin dünya ortalamasının üzerinde olması beklenir. Bu kriterlerin en az ikisini sağlayamayan aday değerlendirmeye alınmaz. Aynı zamanda, adayın performansı ilgili bölümün yayın performansına eklenerek bölüm performansına katkısı incelenir. Adayın yayın performansının (sayı, atıf, kalite) bölümün akademik yetkinliğini yükseltecek yönde olması istenir. Özellikle atıf ağırlığının dünya ortalaması olan 1'in üzerinde olmasına dikkat edilir. Başvuruların değerlendirilmesinde adayın akademik nitelik ve performansının ayrıntılı ve analitik incelenmesi zorunludur. Değerlendirmede adayın bilim alanındaki yeri ve potansiyeli, eğitime katkısı, mesleki deneyim ve katkıları, başvurduğu birimin hedeflerine yönelik getirdiği ya da getirebileceği katkılar, üniversite/birim yönetimine katkısı ve diğer üniversite hizmetleri dikkate alınır. Başvurularda adayların İngilizce bilgisi ve eğitim yönünden İngilizceye mesleki hakimiyeti aranır. Bu amaçla, adaylardan başvurdukları birimde bir İngilizce seminer ya da deneme dersi vermeleri beklenir. İYTE'de yabancı dille eğitim-öğretim yapıldığından bu Yönetmeliğe tabi öğretim üyesi kadrolarına naklen veya açıkta yapılacak atamalarda aranacak dil puanında Yükseköğretim Kurumlarında Yabancı Dil Öğretimi ve Yabancı Dille Öğretim Yapılmasında Uyulacak Esaslara İlişkin Yönetmelik hükümleri uygulanır.

İzmir Yüksek Teknoloji Enstitüsü Minimum Akademik Yükseltme ve Atama Ölçütleri ile İlgili Esaslar, öğretim

üyesinin öğrencisini işe alması olarak tanımlanan bilimsel-akademik kendileşmenin (academic imbreeding) üniversitelerin bilimsel gelişmesinin önünde önemli bir problem olduğunu kabul eder ve bu amaçla, doktorasını İYTE'den alan veya danışmanı/yardımcı danışmanı İYTE'deki akademisyenlerin olduğu doktora mezunlarının İYTE'de yardımcı doçent ve öğretim görevlisi kadrosuna atanmasını ilke olarak uygun görmez. Enstitü yoğun bir doktora veya doktora sonrası çalışma döneminden sonra akademik kariyerine İYTE'de başlayan öğretim üyelerine, araştırma faaliyetlerine süre kaybetmeden başlayabilmeleri için "Başlangıç Desteği" sağlamaktadır. Başlangıç Desteği Programı 2012 yılında başlamış, belirli bir tecrübe sonrasında 2016'da Enstitü Yönetim Kurulunda onaylanan "İzmir Yüksek Teknoloji Enstitüsü Başlangıç Desteği Başvuru ve Uygulama Usulleri" ile resmi nitelik kazanmıştır. Bu program kapsamında, ilk kez İYTE'de akademik hayatına başlayan ve saygın ulusal ve uluslararası kurumlardan ödül alan öğretim üyelerine her yılın başında Enstitü Yönetim Kurulunda belirlenen destek verilmektedir. Bu destekten 2018 yılında TÜBA-GEBİP ödülü alan 2 öğretim üyesi yararlanmıştır. Başlangıç desteği dışında, yeni göreve başlayan öğretim üyelerinin talepleri öncelikle ele alınmakta, araştırma desteği (makina/teçhizat, sarf vb.) ve laboratuvar sağlanmaktadır.

Enstitü Araştırmalar Direktörlüğü öğretim üyeleri tarafından yürütülen veya ortak olunan projelerin başvuru, gerçekleştirme ve ticarileştirme süreçlerine yasal, idari, teknik ve bütçe konularında eğitim ve danışmanlık hizmetleri vermekte ve ilgili birimleri koordine etmektedir. Atmosfer TTO ve TPE Bilgi ve Doküman Birimi ile koordineli şekilde Enstitü adına marka-patent-faydalı model başvuru işlemlerini yürütmekte, Fikri ve Sınai Mülkiyet Hakları (FSMH) konusunda eğitim etkinlikleri düzenleyerek araştırmacıları bilgilendirmekte, ulusal ve uluslararası destek programları ile ilgili danışmanlık hizmeti sağlamakta, bu projelerle ilgili çağrılarını takip ederek proje özelinde atölye çalışmaları ve eğitimler düzenlemektedir. Atmosfer TTO bu faaliyetlere ek olarak üniversite-sanayi işbirliği ve iş geliştirme, şirketleşme ve girişimcilik faaliyetlerini sürdürmektedir.

4) Kurumun Araştırma Performansının İzlenmesi ve İyileştirilmesi

Kurumumuz, ulusal ölçekte Girişimci ve Yenilikçi Üniversite Endeksi 2018 sıralamasında tüm yükseköğretim kurumları içinde 8. sırada, devlet üniversiteleri arasında 5. sırada yer almıştır. UNİAR tarafından, 108 devlet üniversitesindeki akademisyenler dahil edilerek hazırlanan 'Akademik Performans Raporu'na göre İYTE akademisyenleri birinci olmuştur. Fakülte bazında yapılan sıralamada İYTE, fen alanında da birinci olmuştur. Üniversite Araştırmaları Laboratuvarı (ÜNİAR) tarafından 3 yıldır gerçekleştirilen devlet üniversitelerinin 'Akademik Performans Raporu'nda geçen yılın dördüncüsü olan İzmir Yüksek Teknoloji Enstitüsü akademisyenleri birinciliğe yükselmiştir. Eğitim-araştırma politikalarının sonuçlarını gösteren bir başka sıralama ise Türkiye Üniversite Memnuniyet Araştırması (TÜMA) sıralamasıdır. İzmir Yüksek Teknoloji Enstitüsü TÜMA Üniversitelerin Öğrenci Memnuniyeti Genel Sıralamasında tüm üniversiteler içerisinde 3'üncü, devlet üniversitelerinde ise birinci sıradadır. Öğrenim Deneyiminin Tatminkârlığın da devlet üniversiteleri arasında birinci, Yerleşkenin ve Yaşamının Doyuruculuğunda sekizinci, Akademik Destek ve İlgide birinci, Kurumun Yönetim ve İşleyişinden Memnuniyetinde ikinci, Öğrenme İmkân ve Kaynaklarının Zenginliğinde ikinci ve Kişisel Gelişim ve Kariyer Desteğinde birinci sıradadır.

Enstitümüz 2018 yılı "The World University Rankings" in "Emerging Economies University Rankings 2018" verilerine göre genç üniversiteler arasında 201-250 bandında bulunmaktadır. Sözkonusu araştırma verilerine göre; Endüstriyel Kazanç türünde 42.4, Uluslararası Görünüm türünde 29.8, Araştırma türünde 9.2, Öğretim türünde 18.8 ve Tüm veriler bazında 19.9-22.4 aralığında puan alarak üst sıralardaki yerini korumuştur. Enstitümüz ilk kez 2016 yılında THE 2016-2017 Dünya Üniversite Sıralamasında 600-800 bandında yer almıştır. Times Higher Education BRICS & Emerging Economies Rankings 2017'ye göre ise İYTE 193. Sıradadır. Enstitünün ilk kez 2016 yılında dahil olduğu, dünyanın en büyük küresel üniversite değerlendirme sistemlerinden biri olan U-Multirank 1500 üniversitenin önemli performans verilerini açıklamıştır. U-Multirank, dünya sahnesinde bir dizi farklı alanda cesur yeni rakipler olan "gizli cevher" üniversiteleri ortaya çıkarmaktadır. Bu veriler; öğrenciler, üniversiteler, işletmeler, politika yapımcılar ve hükümetlerin, üniversitelerin dünya çapında nasıl performans gösterdiği konusunu daha iyi anlamalarını ve karşılaştırma yapmalarını sağlamaktadır. Birçok üniversite sıralaması, araştırma atıflarına odaklanır. Ancak, U-Multirank, kullanıcılara kendileri için önemli olan temel olarak üniversiteleri karşılaştırmalarına izin verdiği için, araştırma, öğretim ve öğrenim, bilgi transferi, uluslararasılaşma ve bölgesel bütünleşme gibi farklı alanlarda diğer güçlü aktörleri de ortaya çıkarmaktadır.

İzmir Yüksek Teknoloji Enstitüsü özellikle;

- 1) Kurum dışı araştırma gelirleri,
- 2) Spin-offs,

- 3) Mezunlara ait şirket sayısı,
- 4) Yabancı dilde master programı sayısı,
- 5) Uluslararası yazarlarla ortak yayın sayısı,
- 6) Bölgesel yazarlarla ortak yayın sayısı,
- 7) Yayın sayısı.

alanlardaki başarıları ile dikkat çekmektedir.

Diğer bir yükseköğretim derecelendirme kuruluşu olan QS'in "Gelişmekte Olan Avrupa ve Orta Asya Ülkeleri (Emerging Europe and Central Asia – EECA) Üniversite Başarı Sıralamasında İYTE 101-110 bandında yer almıştır.

2018 Aralık ayı itibarıyla doktora programlarına kayıtlı öğrenci sayımız 448, mezun sayımız ise 30'dur. Mezunların akademik ortamda ve/veya sanayi kuruluşlarında çalışma oranları, yurt içi ve yurt dışında çalışma oranları vb. konularda çalışmalar yapılmasına rağmen mezunlar ile iletişim sağlanamadığından veriler takip edilememektedir.

İzmir Yüksek Teknoloji Enstitüsü, öğrenci merkezli uluslararası standartlarda çağdaş eğitim sistemini, ileri teknoloji ile harmanlamayı ve özgür, yaratıcı, bilimsel ve eleştirel düşünebilen, sorumluluk sahibi, toplumların bilimsel ve sosyal yönden kalkınmasının önemini kavramış, alanında yetkin bireyler yetiştirmeyi amaç edinmiştir. Enstitü mezunları dünyadaki önemli araştırma kurumlarında çalışmaya devam etmekte, ülkemizin önemli üniversitelerinde öğretim üyesi olarak görev yapmakta, farklı ölçekte sanayi kuruluşlarında önemli görevler üstlenerek, araştırma ve eğitime olduğu kadar ekonomiye de katkıda bulunmaktadır.

Enstitü 2010 yılından itibaren Fen ve Mühendislik alanında kritik araştırma yapma ve araştırmacı yetiştirmeyi hedefleyen bir dikey büyüme politikasını benimsemiş ve uygulamıştır. Kritik araştırma hedefi doktora ve doktora sonrası çalışmalardır. Dikey büyüme hedefi ise Sinir Bilimi, Fotonik, Nanoteknoloji, Biyoteknoloji, vb. yeni çıkan veya gelişen alanlarda lisansüstü eğitim ve araştırmadır. Enstitü, yeni gelişen bu alanlarda gelecek yıllarda ülkemizin ihtiyaç duyacağı araştırma altyapısı ve insan kaynağını karşılamak amacındadır. Bu kapsamda yeni açılan bölümlerin yeni ortaya çıkan veya yeni gelişen alanlara ve lisansüstü eğitime odaklanması hedeflenmiştir.

Enstitü 2019 yılına kadar lisans öğrenci sayısının lisansüstü öğrenci sayısına oranını, lisans öğrenci sayısında beklenmedik bir artış olmaması halinde, yaklaşık 1-1,5 olarak hedeflemiştir. Bu, İYTE'nin kuruluş amacına uygun bir şekilde hedeflediği noktaya ulaşma iradesinin, lisansüstü eğitim ve araştırmaya odaklandığının önemli bir göstergesidir.

Enstitü, yüksek lisans ve doktora öğrencilerinin ürettikleri değerli bilginin ticarileşmesini kolaylaştırmak için Teknopark İzmir'de şirket kurmalarını, kurdukları şirketler üzerinden destek programlarına başvurularını ve gerekli eğitimleri almalarını özendirilmektedir. Lisansüstü öğrencileri tarafından kurulan 20 firmanın 15'i halen aktiftir. Söz konusu 20 firmanın 11'i tekno-girişim desteği ile kurulmuştur. Son 3 yıl içerisinde 8 yüksek lisans öğrencisi İYTE'deki eğitimleri sırasında firma açmıştır.

Birimler ve öğretim elemanları yıl içinde yaptıkları faaliyetlere yönelik olarak faaliyet raporlarını her sene başında Strateji Daire Başkanlığına sunmaktadır. İYTE'li araştırmacılarla ilgili detaylar AKBİS, SciVal, Web of Science vb. programlarla takip edilmektedir. İzmir Yüksek Teknoloji Enstitüsü etkin bir araştırma yönetimi için "Veri Araştırma Bilgi Sistemi" (VARBİS) oluşturma yönünde bir girişimde bulunmuştur. Bu sayede enstitü içindeki mevcut otomasyon sistemleri ile bütünleşik, uluslararası standartlara uyumlu (EuroCris Cerif standardı), dünyadaki benzer sistemlerle veri değişimi yapabilen bütünleşik bir "kurumsal araştırma bilgi sisteminin" kurulum çalışmalarına başlanmıştır. Bu sistem açık kaynak kodlu bir yazılım olup İYTE'nin mevcut personel, öğrenci, kütüphane, finansal otomasyon yazılımlarına entegre edilecektir. Sistem yerelde İYTE, makro düzeyde tüm ülke (TRCRIS) için örnek teşkil edecektir. Türkiye'den "EuroCris" (Avrupa Araştırma Bilgi Sistemleri Derneği) üyeliği olan tek yükseköğretim kurumu İYTE'dir.

Akademik Bilgi Sistemi (AKBİS) yazılımı akademik personelin özgeçmiş bilgilerinin oluşturulmasını ve bu bilgiler doğrultusunda farklı formatlarda çıktılar üretilmesini amaçlayan bir yazılımdır. Bir bilgi sistem havuzu olan AKBİS, Öğrenci Bilgi Sistemi, Personel Takip, Yayın Teşvik, İYTE Akademik Arşivi, İYTE Rehber, SCOPUS ve Web of Science sistemlerinden beslenir. AKBİS ile araştırmacının akademik geçmişine, yayınlarına, makalelerine, bildirilerine, kitaplarına, kitap bölümlerine, verdiği derslere, tez danışmanlıklarına, ödüllere, üyeliklerine, idari görevlerine, tezlerine, projelerine, araştırma konularına ulaşılabilir. Ayrıca bölüm başkanları, dekanlar, rektör

yardımcıları ve rektör yönetici özetleri izlenebilmektedir. Eğitsel performanslar dönem sonlarında her ders için düzenlenen ve dersi alan öğrenciler tarafından Öğrenci Bilgi Sistemi (ÖBS) üzerinden doldurulan İYTE Ders Değerlendirme Anketi yoluyla takip edilmektedir. Öğretim üyesi, verdiği derslerle ilgili değerlendirme sonuçlarını ÖBS üzerinden inceleyebilir ve öz değerlendirme yapabilir.

Enstitü bünyesindeki tüm fakülteler, bölümler ve bilim insanlarının bilimsel performansları SciVal ve Web of Science ile takip edilmekte, ülkemiz ve dünyadaki benzer kurumlarla karşılaştırılmaktadır. Her yıl bölümlerin akademik performanslarını gösteren dosyalar hazırlanmakta ve bu dosyalar düzenli bir şekilde bölümlerle paylaşılmaya çalışılmaktadır. Ayrıca, uluslararası standartlarda “Veri Araştırma Bilgi Sistemi” (VARBİS) kurumun çalışmaları başlamıştır.

5. YÖNETİM SİSTEMİ

1) Yönetim ve İdari Birimlerin Yapısı

İYTE'nin bilim ve teknolojide alanlarında ileri düzeyde araştırma, eğitim, öğretim, üretim, yayın ve danışmanlık yapma misyonuna, bilim ve teknolojide öncü, eğitimde özgün bir dünya üniversitesi olma vizyonu doğrultusunda eğitim-öğretim, araştırma ve yönetim politikaları izlenmektedir. İYTE İç Kontrol Sisteminin etkin düzeyde kurulması için danışmanlık hizmeti alınmıştır. 2017 yılında sürdürülen kurum iç kontrol sisteminin kurulmasına ilişkin çalışmalarında; yürütücü birimlerin katkısı ve teknik desteği ile oluşturulan iç kontrol yazılım programı üzerinden yürütülmüş, Enstitümüz birimlerinin iş akış süreçleri sistem girişleri tamamlanarak, sistem verileri analizi ile “bireysel/birim/kurum performans ölçümleri” aşamasına geçilmiştir. Performans değerlendirmesi verilerinden hareketle, kurumsal personel verimliliği ve hizmetlerin daha etkin ve aktif yürütülmesine yönelik kurumsal etkinlik-verimlilik politikalarının belirlenmesi hedeflenmektedir. Enstitümüzün İç Kontrol Eylem Planı katılımcı yöntemlerle hazırlanarak, Enstitümüz Senatosunun onayından sonra Kasım/2018 tarihinde Hazine ve Maliye Bakanlığına gönderilmiş ve yürürlüğe girmiştir.

İç kontrol çalışmaları; kurumsal şeffaflığın sağlanabilmesi, iç paydaşların bilgilendirilebilmesi amacıyla kurum ana web sitesinde “**İç Kontrol Sistemi**” başlığı altında izlenebilmekte ayrıca, devam eden sürece ilişkin verilere de <https://ickontrol.iyte.edu.tr/>adresinden ulaşılabilmektedir.

Tüm yasal düzenleme süreçlerinin; faaliyet raporu, performans programı, iç kontrol süreci ve risk yönetimi ile kalite güvence sisteminin izlenmesini sağlayacak Yönetim Bilgi Sistemi oluşturulması yönünde çalışmalar yürütülmektedir. Bu doğrultuda, kurumsal iç kontrol yazılım programı oluşturulmuş, stratejik planlama çalışmalarının dönem bilgi ve verilerinin izleneceği “stratejik planlama veri girişleri” sistemi oluşturulmuş, bilimsel araştırma projelerinin yürütülmesine, izleme ve değerlendirmesine yönelik olarak da ilgili ve yürütücü birimler katkısı ve teknik desteği ile AKBİS yazılım programı güncelleme çalışmaları sürdürülmüştür. Kurum kalite sistemi verilerinin izlenebilirliği ve değerlendirilmesine ilişkin bütünlük bilşim sistemi çalışmaları sürdürülmektedir.

2017 yılında, 23 Temmuz 2016 tarih ve 29423 sayılı Resmi Gazete’de yayımlanarak yürürlüğe giren Yüksek Öğretim Kalite Güvence Yönetmeliği gereğince Enstitü Senato’sunun 15.08.2017 tarih ve 17/1 kararı ile Kalite Komisyon üyeleri yeniden belirlenmiş, tüm birimlerimizde Birim Stratejik Planlama ve Kalite Komisyonları oluşturulmuştur. Kurum kalite sürecine esas teşkil eden “Kalite Politikası”;

İzmir Yüksek Teknoloji Enstitüsü “kalite eksenli” yönetim kurgusu ile bilim ve teknoloji alanlarında ileri düzeyde eğitim, öğretim, üretim, yayın ve danışmanlık sunmaktır. Kalite eksenli yönetim kurgusunun omurgasını oluşturan temel ilkeler,

1. İç ve dış paydaşların memnuniyetinin sağlanması,
2. Çevik ve süreç odaklı işlemler yönetimi,
3. Sürekli iyileştirme ve mükemmelleştirme süreçlerinin geliştirilmesi,
4. Kurumsal kaynakların değer odaklı kullanılması,

Çok paydaşlı başarımların değerlendirilmesi, olarak belirlenmiş ve duyurulmuştur.

Enstitümüz kalite süreci çalışmaları, kurumsal şeffaflığın sağlanabilmesi ve iç paydaşların bilgilendirilebilmesi amacıyla kurum ana web sitesinde “**Kalite Güvence Sistemi**” başlığı altında izlenebilmektedir. Araştırma Üniversitesi statüsünü kazanan Enstitümüz 2017 yılında Kurumsal Dış Değerlendirme sürecine alınmış, geri bildirim verileri dikkate alınarak, kurumsal kalite güvence sistemi süreçleri stratejik plan performans göstergeleri ile ilişkilendirilmiştir.

2) Kaynakların Yönetimi

Enstitümüz hizmetleri 377 idari, teknik, sağlık, avukatlık ve yardımcı hizmetler sınıfı çalışanı tarafından yürütülmektedir. Kamu personel mevzuatı doğrultusunda işe alınan personelin, görevini üst düzey bilgi ve sorumlulukla yerine getirebilmesi ve çalışan memnuniyetinin sağlanabilmesi için hizmet içi eğitim çalışmaları desteklenmekte ve uzmanlık gerektiren kilit birimlerde görev yapan personelin her yıl eğitim çalışmalarına katılması sağlanmaktadır. Kurumsal düzeyde oluşturulması planlanan, hizmet içi eğitim planı ile personel eğitimi planlı, izlenebilir kılınacak ve verimlilik ölçülebilir bir sistem hedeflenmektedir.

Kurumsal hedef ve amaçların gerçekleşmelerini ölçmek, izlemek ve gereken önlemleri almak amacıyla mevcut yasal düzenlemelere uygun olarak hareket edilmekte, mali kaynakların yönetimi ve etkinliği de; bu konudaki düzenlemeleri içeren ve 2006 yılında yürürlüğe giren 5018 sayılı Kamu Mali Yönetimi ve Kontrol Kanunu doğrultusunda yürütülmektedir. 5018 sayılı Kamu Mali Yönetimi ve Kontrol Kanunu ile kamu kaynaklarının etkili, ekonomik ve verimli bir şekilde elde edilmesi ve kullanılması, hesap verebilirliğini ve mali saydamlığını sağlama yönünde düzenlemeler yapılmıştır. Bu doğrultuda; kalkınma planları ve yıllık programlar gözetilerek stratejik plan hazırlanması, stratejik plan hedef ve amaçlarının gerçekleşmelerini ölçen, hesap verebilirliğini ve mali saydamlığını sağlamak açısından da, kamuoyuna açıklanan yıllık performans programlarının ve faaliyet raporlarının hazırlanması ve stratejik planda öngörülen hedef ve amaçlara ulaşmadaki riskleri ortadan kaldırmak amacıyla kurum iç kontrol sisteminin kurulması zorunlu kılınmıştır. Enstitümüz iç kontrol sistemi kuruluş çalışmalarının, konuya ilişkin bilgi sahibi ve eğitilmiş personelle yürütülebilmesi, Enstitümüz iç kontrol sisteminin bütüncül, sistematik, etkin bir şekilde kurulması ve sürdürülebilmesi için tüm birimlerimizden, iç kontrol çalışmalarını yürütme yetkinliğine sahip personelinin katılımlarıyla, hizmet satın alınması yoluyla konusunda uzman kişilerce, eğitim verilmesi sağlanmıştır. Enstitümüz Senatosu'nun 22.11.2016 tarih ve (2) Karar Sayısı ile "İYTE İç Kontrol Sistemi" kuruluş süreci kapsamında İYTE İç Kontrol Koordinatörü, İYTE İç Kontrol İzleme ve Yönlendirme Kurulu ve İYTE İç Kontrol İdari-Akademik Birimler Çalışma Grubu Üyeleri görevlendirilmeleri onaylanmış, birim görevlendirilmelerinde uyulması gereken esaslar da uygun görülmüştür. Kanun gereğince iç kontrol süreci Rektörün sorumluluğunda, İYTE İç Kontrol Koordinatörlüğünde, Strateji Geliştirme Daire Başkanlığı'nın teknik desteği, Bilgi İşlem Daire Başkanlığı'nın yazılım desteği ile hazırlanan yazılım sistemi üzerinden (ic kontrol@iyte.edu.tr) ve tüm birimlerimizin katkısıyla sürdürülerek, sistem verileri analizi ile "bireysel/birim/kurum performans ölçümleri" aşamasına geçilmiştir. Performans değerlendirmesi verilerinden hareketle, kurumsal personel verimliliği ve hizmetlerin daha etkin ve aktif yürütülmesine yönelik kurumsal etkinlik- verimlilik politikalarının belirlenmesi hedeflenmektedir. Enstitümüzün mevcut İç Kontrol Eylem Planının katılımcı yöntemlerle güncellenmesi, iyileştirilmesi ve izlenmesine ilişkin çalışmalar da devam etmektedir. İç kontrol çalışmaları; kurumsal şeffaflığın sağlanabilmesi, iç paydaşların bilgilendirilebilmesi amacıyla kurum ana web sitesinde "**İç Kontrol Sistemi**" başlığı altında izlenebilmekte ayrıca, devam eden sürece ilişkin verilere de ic kontrol@iyte.edu.tr adresinden ulaşılabilir.

Enstitümüzün her yıl hazırlanan kurum faaliyet raporu ve performans raporu ile stratejik plan hedef ve amaçları gerçekleşmeleri izlenmektedir. Her yıl hazırlanan raporlar, kurumsal dış değerlendirme yetkisine sahip olan kuruluşlara; Yükseköğretim Kurulu Başkanlığı, Sayıştay Başkanlığı, Kalkınma ve Maliye Bakanlığı'na da gönderilmektedir. Ayrıca, stratejik plan süreçleri Kalkınma Bakanlığı sistemine, performans bütçe süreçleri ise Maliye Bakanlığı sistemine girilerek gerçekleştirilmekte ve izlenebilir olmaktadır.

Taşınır ve taşınmaz kaynaklarımız kamu mali yönetimini gereklilikleri gözetilerek izlenmekte ve değerlendirilmektedir. Enstitümüz kaynaklarının etkin ve verimli kullanımını sağlayabilmek için 24 saat araştırma yapılabilen bir üniversite hedeflenmiştir. Araştırma- eğitim laboratuvarları ile kütüphane hizmetlerinden araştırmacı ve öğrencilerimiz 24 saat yararlanabilmektedir. İYTE MAM bünyesinde en sık kullanılan cihazlar olan SEM ve AFM cihazları için internet tabanlı randevu sistemi kullanılmaktadır. Enstitü taşınmazlarının kamu mali mevzuatı hükümleri doğrultusunda etkin ve verimli kullanımını sağlamak, öğrenci ve personelin sosyal yaşam olanaklarını artırabilmek ve taşınmaz gelirlerini artırabilmek amacıyla "irtifak hakkı" sözleşmesi ile dinlenme, sosyal aktivite ve konaklama alanlarına sahip Öğrenci Yaşam Merkezi hizmet vermektedir.

İYTE Yerleşkesinin konumlandığı yarımadanın rüzgâr enerjisi potansiyelinin değerlendirilmesi yönünde adımlar atılmış, 2009 yılında enerji üretim lisansına sahip firma ve Enstitümüz işbirliğiyle 13 megawatt gücünde rüzgâr enerjisi üretimi yapmak üzere RES-İYTE Elektrik Üretim A.Ş. kurulmuştur. Enerji üretimi 2016 yılında başlamıştır.

İYTE 2014-2018 Stratejik Planı'nda yer alan "Sürdürülebilir Kampüs" projesi kapsamında 2016 Yılı Yatırım Programı ile rüzgâr tribünü kurulmasına ilişkin mali destek alınmıştır. 2018 yılında Rüzgâr Enerjisi Tesisi ile ilgili ihale yapılarak sözleşme imzalanmıştır. Kamu kaynaklarını etkin ve verimli kullanarak, cari giderlerimizin azaltılması

ve örnek bir kampüs oluşturulması yönündeki çalışmalarımız devam etmektedir.

3) Bilgi Yönetimi Sistemi

Enstitümüzde, idari hizmetlerinin sağlıklı bir şekilde yürütülebilmesini sağlayabilmek için Kütüphane Daire Başkanlığı, Öğrenci İşleri Daire Başkanlığı, Personel Daire Başkanlığı ve Sağlık Kültür ve Spor Daire Başkanlığı işlemleri ihtiyacımıza tamamen cevap veren güncel programlarla yürütülmektedir. Bu sistemler entegre olabilecek tüm yasal düzenleme süreçlerinin; faaliyet raporu, performans programı, iç kontrol süreci ve risk yönetimi ile kalite güvence sisteminin izlenmesini sağlayacak "yönetim bilgi sistemi" oluşturulmasına yönelik çalışmalar, kurum iç kontrol süreci kapsamında sürdürülmektedir.

2018 yılı içerisinde Bilgi İşlem Daire Başkanlığınca; Stratejik Planda öngörülen hedef ve amaçlara ulaşmadaki riskleri ortadan kaldırmak amacıyla kurum "**İç Kontrol Sistemi**" (ickontrol.iyte.edu.tr) kurulmuştur. Kurumsal hedef ve amaçların gerçekleşmelerini ölçmek, izlemek ve gereken önlemleri almak amacıyla mevcut yasal düzenlemelere uygun olarak hareket edilmektedir. Bu konudaki düzenlemeler 2006 yılında yürürlüğe giren 5018 sayılı Kamu Mali Yönetimi ve Kontrol Kanunu ile yapılmıştır.

Stratejik Plan hazırlık sürecinin katılımcı yöntemlerle yürütülmesi amacıyla oluşturulan "**Stratejik Planlar Sistemi**" (stratejik-planlar.iyte.edu.tr) ile tüm birimlerin birim personelinin planlama sürecine katılımının sağlanması ve birimlerden yazılı önerilerinin talep edilmesine karar verilmiştir. Kalkınma Bakanlığı'nun üniversiteler için hazırlanmış olduğu, 2018 yılında uygulamaya girecek olan "Üniversiteler İçin Performans Göstergesi Seti", İYTE 2014-2018 Stratejik Planı performans göstergeleri ile Aday Araştırma Üniversitesi performans göstergelerinden oluşturulan "İYTE 2019-2023 Stratejik Plan Gelişim Eksenleri Bütünleşik Performans Göstergeleri Seti" ve Enstitümüz 2014-2018 Stratejik Planı stratejik amaç ve hedefleri dikkate alınarak belirlenmektedir.

Mühendislik ve Fen Bilimleri Enstitüsü tarafından gerçekleştirilen Yüksek Lisans ve Doktora Başvuru bilgilerinin tutularak bilgi güvenliğinin sağlanması amacıyla "**Lisansüstü Bilgi Erişim Sistemi (LUBEŞ)**" sistemi oluşturulmuştur. (lubes.iyte.edu.tr)

Bilimsel Araştırma Proje başvurularındaki tüm süreçlerin takibi amacıyla "**Bilimsel Araştırma Proje Yazılımı**" oluşturulmuştur. Bu yazılım kapsamında Akademisyenler proje başvurularını sistem üzerinden yapıp tüm sürecin takibini yine aynı şekilde platform üzerinden takip edebilmektedir. Hakem değerlendirme ve bütçe düzenleme işlemleri de yine aynı şekilde yapılabilmektedir. Sistemden detaylı liste alınması ve proje raporlarının indirilmesi gibi işlemler de yapılabilmektedir. Ayrıca bu yazılıma yöksis entegrasyonu da ilave edilmiştir.

Enstitümüz genelindeki tüm akademik projelerin (TÜBİTAK, BAP, SANTEZ, İZKA vb.) bilgilerinin (Proje Temel Bilgileri, Bütçe Bilgileri, Proje Personeli Bilgileri vb.) takip edilmesi amacıyla oluşturulan "**Bilimsel Projeler Yazılımı**" ile sistem üzerinden istatistik raporlar ve listeler alınabilmektedir. Birçok birimin sistem üzerinden entegrasyonunun sağlandığı yazılım sayesinde bilimsel projelerin takip ve gelişimi üst seviyeye çıkarılmıştır.

4) Kurum Dışından Tedarik Edilen Hizmetlerin Kalitesi

Enstitümüz, 4734 sayılı Kamu İhale Kanunu ve ilgili mevzuat doğrultusunda, personel servisi kiralama ve personel-öğrenci yemek hizmetlerini kurum dışından temin etmektedir. Bu hizmetlerin temininde; özel mevzuatında yer alan zaruri hükümler ve kamu ihale mevzuat hükümleri doğrultusunda şartname ve sözleşmeler hazırlanmaktadır. Alınan hizmetin kalitesine ve kurumsal ihtiyaçlar gözetilerek özel şartlara yer verilmektedir. Personel servisi hizmetinde, otobüsün yaş sınırı, kimlik uygulaması gibi şartlar; personel-öğrenci yemek hizmetleri alımında yeterli tecrübe, hijyen belgeleri v.b. şartlar göz önüne alınmaktadır. Hizmet alımı bütçe ödeneklerinin kısıtlı olması nedeni ile Enstitümüzün fiziki yerleşim ve hizmet genişlemesi oranında ödenek tahsis edilmemekte; bu nedenle, gerek nicelik, gerekse nitelik anlamında artış sağlama imkânları kısıtlı bulunmaktadır. Enstitümüz temizlik hizmetleri 4/d kadrosunda istihdam edilen 62 personelle, özel koruma güvenlik hizmetleri ise 22 personelle yürütülmektedir.

Personel servisi kiralamasında ise 15 araçla hizmet alınmaktadır. İş sağlığı ve iş güvenliği hizmetleri için, İş Sağlığı ve Güvenliği Yasasının 01 Temmuz 2016 tarihi itibarıyla başlayan yükümlülüğü nedeniyle, 2016'nın ikinci altı ayı için hizmet satın alınmış, kamu kurumları uygulaması ertelendiği için ilk defa 2017 yılında Enstitümüzdeki İş Sağlığı ve Güvenliği hizmetleri kurum personeli tarafından gerçekleştirilmiştir. 2018 yılında dışarıdan hizmet alımı yoluyla İş Sağlığı ve Güvenliği hizmeti daha profesyonel bir yapıya kavuşturulmuştur. Personel-öğrenci yemek hizmetleri

Sağlık Kültür ve Spor Daire Başkanlığının yetki ve gözetiminde yürütülmektedir.

5) Yönetimin Etkinliği ve Hesap Verebilirliği, Kamuoyunu Bilgilendirme

Yönetimin Etkinliği ve Hesap Verebilirliği

Enstitümüz de yoğun bir şekilde devam eden İç kontrol süreci kapsamında, sistem verileri analizi ile “bireysel/birim/kurum performans ölçümleri” tamamlanma aşamasındadır. Performans değerlendirmesi verilerinden hareketle, kurumsal personel verimliliği ve hizmetlerin daha etkin ve aktif yürütülmesine yönelik kurumsal etkinlik-verimlilik politikalarının belirlenmesi hedeflenmektedir. Ayrıca tüm birimlerce yürütülen "Hassas Görevlerin Belirlenmesi" çalışmaları kapsamında Enstitünün risk analizi çıkarılarak kurumsal hafızanın gelişimi sağlanmaktadır.

İYTE Kalite Güvence Sistemi doğrultusunda 2018 yılında, Kalite Komisyon üyeleri yeniden belirlenmiş, tüm birimlerimizde Birim Stratejik Planlama ve Kalite Komisyonları oluşturulmuştur. Kurum kalite sürecine esas teşkil eden “Kalite Politikası” belirlenmiş ve duyurulmuştur.

Kalite güvence süreci kapsamında yürütülecek çalışmalar 2019-2023 stratejik plan performans göstergeleri ile ilişkilendirilmiştir.

Enstitümüzce her yıl hazırlanan İdare Faaliyet Raporu, Yatırım Programı, İç Değerlendirme Raporu Performans Programı v.b. raporlarla yıl içindeki faaliyet ve işlemler şeffaf bir şekilde belirtilmekte, güçlü ve zayıf yönler belirlenmekte, yönetimin etkinliği artırılarak hesap verilebilirliğin önü açılmaktadır.

Kamuoyunu Bilgilendirme

Enstitümüzün topluma karşı sorumluluğunun gereği olarak, eğitim-öğretim, araştırma-geliştirme faaliyetlerimiz Basın ve Halkla İlişkiler Birimi tarafından üç aylık dönemler için hazırlanan İYTE Bülteni ile Birim web sitesinde yayımlanarak duyurulmakta, yerel ve ulusal düzeyde hazırlanan basın bültenleri ile kamuoyu bilgilendirilmektedir.

(<http://www.iyte.edu.tr/AltSayfa.aspx?m=1367>). Ayrıca, Enstitümüz özelinde yüz yüze iletişim yöntemleri Rektör-Öğrenci Buluşmaları, “Rektör-Personel Buluşmaları” ile de iç paydaşlarımızla paylaşım sağlanmaktadır.

Bölümlerimizin araştırma faaliyetlerini tanıtan Research Highlights Dergisi (<http://www.iyte.edu.tr/AltSayfa.aspx?m=1368>) yayımlanmakta, İYTE-Araştırmalar web sayfasında duyurulan dergi, benzer konularda çalışma yapan araştırmacılar ve öğrencilerin yararlanabileceği araştırma altyapısı ve öğretim üyelerinin araştırma konuları ile ilgili bilgiler sunulmaktadır. Dergi üniversitelerin ilgili bölümlerin başkanlarına posta ile gönderilmektedir.

Kamu idarelerinin tabi olduğu tüm mevzuat hükümleri çerçevesinde, mevzuatta öngörülen iletişim kanalları ile kamuoyu bilgilendirilmekte, eğitim-öğretim, araştırma-geliştirme faaliyetlerini de içeren stratejik plan, performans programı ve idare faaliyet raporu kamuoyunu bilgilendirmek amacıyla kurum web sitesinde yayımlanmaktadır.

Performans Programları ve İdare Faaliyet Raporlarına <http://strateji.iyte.edu.tr/raporlar/> linkinden, İYTE Stratejik Planına ise (http://web.iyte.edu.tr/strateji/dosya/Stratejik_Plan_20142018.pdf) linkinden ulaşılabilir.

6. SONUÇ VE DEĞERLENDİRME

1) Sonuç ve Değerlendirme

Enstitünün kurumsal süreçlerinin değerlendirilerek İYTE İç Kontrol Sisteminin etkin bir şekilde oluşturulması için danışmanlık hizmeti alınmıştır. İç kontrol süreci ve risk yönetimi ile kalite güvence sisteminin izlenmesini sağlayacak “yönetim bilgi sistemi” oluşturulması çalışmaları sürdürülmektedir.

Enstitümüz, kuruluş misyonu gereğince yürütmekte olduğu öğrenci odaklı, lisansüstü eğitime öncelik veren, araştırma ağırlıklı eğitim modeli ile yetkin bir araştırma üniversitesi kimliği kazanmıştır. Enstitümüz, kamu kaynaklarıyla sıfırdan yarattığı tüm bu araştırma altyapısı ve insan gücünü öncelikle bölge ve ülke kalkınmasına katkı sağlayacak ürün ve üretime dönüştürmeyi ve uluslararası düzeye taşımayı hedeflemektedir. Araştırmacılarımızın ulusal ve uluslararası proje destekleri, Enstitünün ileri teknolojik donanıma sahip araştırma altyapısını ve seçkin insan gücünü kullanarak yürüttükleri projelerin ödüllendirilmesi ve uluslararası arenada ödül kazanması doğru yolda

olduğumuzu ve geleceğe dair ümidimizi ülkemiz yükseköğretimi adına güçlendirmektedir.

Bilimsel Ödüller

TÜBİTAK Bilim ve Teşvik Ödülü

TÜBİTAK tarafından her yıl bilimsel ve teknolojik alanlarda araştırma faaliyetlerini desteklemek, bilim insanlarının araştırmalarının yetiştirilmesini sağlamak amacıyla verilmektedir. TÜBİTAK Yönetim Kurulu tarafından 2018 yılında, 3 Bilim Ödülü, 3 Özel Ödül ve 12 Teşvik Ödülü verilmesine karar verilmiş, İzmir Yüksek Teknoloji Enstitüsü Kimya Bölümü Öğretim Üyesi Doç. Dr. Mustafa Emrulloğlu ve Fotonik Bölümü Öğretim Üyesi Doç. Dr. Hasan Şahin TÜBİTAK Bilim, Hizmet ve Teşvik ödüllerine layık görülmüştür.

Sedat Simavi Sağlık Bilimleri Ödülü

Alanındaki en saygın ödüllerden biri olarak kabul edilen ve 1977'den bu yana sürdürülen Türkiye Gazeteciler Cemiyeti (TGC) Sedat Simavi Ödülleri, her yıl alanındaki en iyi gazeteci, sanatçı, yazın, spor ve bilim insanlarına verilmektedir. İzmir İleri teknoloji Enstitüsü Moleküler Biyoloji ve Genetik Bölümü Öğretim Üyesi Prof.Dr. Volkan SEYRANTEPE 2010 Sedat Simavi Sağlık Bilimleri Ödülünü kazanmıştır.

İstanbul Uluslararası Buluş Fuarı

İzmir Yüksek Teknoloji Enstitüsü, İstanbul Uluslararası Buluş Fuarı (ISIF'18), kapsamında altın madalya aldı.

ISIF'18, T.C. Bilim, Sanayi ve Teknoloji Bakanlığı onursal himayelerinde, Uluslararası Buluşçular Birliği Federasyonu (IFIA) uluslararası himayeleri altında, WIPO ile EPO'nun desteği ile 27-29 Eylül 2018 tarihleri arasında Lütfi Kırdar Kongre Merkezi'nde düzenlendi.

Türk Patent Enstitüsü'nün (TPE) ev sahipliğinde düzenlenen fuara, İYTE Atmosfer Teknoloji Transfer Ofis (TTO) 5 buluş ile katıldı. ISIF'18, hem buluşçular hem de yatırımcılar için dünyanın en önemli buluş fuarlarından birisi olarak kabul ediliyor. Patentlerin, buluşların, yeni ürünlerin ve teknolojik fikirlerin sergilendiği ve ticarileştirildiği bir etkinlik olarak düzenlenen fuarda uluslararası ve ulusal buluşlara ödüller dağıtıldı.

İYTE Malzeme Bilimi ve Mühendisliği Ana Bilim Dalı Başkanı Prof. Dr. Mustafa Demir, Dr. Ufuk Şentürk ve doktora öğrencisi Tuğrul Güner'in "Bir Fosfor Dönüşümlü Beyaz Led Paketi" başlıklı buluşu altın madalya kazandı.

Uluslararası Buluşçular Birliği Federasyonu (IFIA)

T.C. Bilim, Sanayi ve Teknoloji Bakanlığı Onursal Himayelerinde, Uluslararası Buluşçular Birliği Federasyonu (IFIA) himayeleri altında ve Türk Patent ve Marka Kurumu ev sahipliğinde, 02-04 Mart 2017 tarihlerinde gerçekleşen ISIF 2017 Uluslararası Buluş Fuarı'na İYTE Atmosfer TTO 5 buluş ile katılım sağlamıştır.

Prof. Dr. Mustafa Güden ve Yrd. Doç. Dr. Ufuk Şentürk'ün başvuru sahibi olarak yer aldığı "Innovation in the Manufacturing of Porous Structural Building Materials" başlıklı PCT patent başvurusu altın madalya almaya hak kazanmıştır. Madalyayı kendilerini temsilen Hukuk Müşaviri Füsün Singi, Bilim, Sanayi ve Teknoloji Bakanı Sn. Faruk Özlü'den almıştır.

Moleküler Biyoloji ve Genetik Bölümü'nden Doç. Dr. Devrim Pesen Okvur'un "Microfluidic Device For Investigation Of Distance Dependent Interactions In Cell Biology" başlıklı PCT patent başvurusu bronz madalya almıştır.