



T.C
İZMİR YKSEK TEKNOLOJİ
ENSTİTS

2025 Yılı Yatırım Programı
İzleme ve Deęerlendirme Raporu

İZMİR
Mart, 2026

İÇİNDEKİLER

1.YÖNETİCİ ÖZETİ.....	1
2. GENEL DEĞERLENDİRME	2
2.1.MİSYON	2
2.2 VİZYON.....	2
2.3 TEMEL DEĞERLERİMİZ	2
2.4 YATIRIMLARIN FİNANSMAN KAYNAKLARI	2
2.5. ÜNİVERSİTEMİZİN MEVCUT HİZMET / ÜRETİM KAPASİTESİ	3
2.6. 2025 YILI YATIRIMLARIYLA HEDEFLENEN VE GERÇEKLEŞEN KAPASİTE - KALİTE ARTIŞI /İYİLEŞME	7
2.7. 2025 YILI YATIRIM UYGULAMALARI	7
3. 2025 YILI PROJE UYGULAMALARI.....	9
3.1. DEVAM EDEN PROJELER	9
3.1.1 <i>Kamu Yatırım Projeleri</i>	9
3.1.1.1 2023H03-212407 Kampüs Altyapısı	9
3.1.1.2 2025H03-258264 Çeşitli Ünitelerin Etüd Projesi	11
3.1.1.3 2012H03-1581 Derslik ve Merkezi Bilimler.....	13
3.1.1.3.1 Fen Fakültesi Laboratuvar Binası İnşaatı;.....	13
3.1.1.3.2 Yurt Binası –Lisansüstü Köyü İnşaatı;.....	14
3.1.1.4 2025H3-258266 Muhtelif İşler.....	16
3.1.1.4.1 Büyük Onarım.....	16
3.1.1.4.2 Bilgi Teknolojileri	25
3.1.1.4.3 Makina ve Teçhizat Alımı.....	25
3.1.1.4.4 Menkul Malların Büyük Onarımı	26
3.1.1.4.5 Kamulaştırma.....	26
3.1.1.5 2025H03-258262 Yayın Alımları.....	26
3.1.1.6 2025H03-258590 Üniversite Bilgi Yönetim Sistemi	27
3.1.1.7 2023H03-196043 Büyük Onarım- Fen A-B-C Blok Güçlendirme	27
3.1.1.8 20223H05-214620 Açık ve Kapalı Spor Tesisleri	28
4. 2025 YILI YATIRIM PROGRAMI.....	29
4.1. 2025 YILI KAMU YATIRIMLARININ SEKTÖRLERE GÖRE DAĞILIMI	33

1.YÖNETİCİ ÖZETİ

Enstitümüz, ülkemiz yüksek teknoloji enstitülerinin kuruluş amacında tanımlanan “Bilim ve teknoloji alanlarında ileri düzeyde araştırma, eğitim, öğretim, üretim, yayın ve danışmanlık yapmak” misyonu doğrultusunda, eğitim-öğretim ve araştırma politikalarını oluşturmuş, stratejilerini belirlemiştir. Enstitümüz kuruluşundan itibaren “araştırma üniversitesi” kimliğinden ödün vermeden eğitim-araştırma faaliyetlerini yürütmüş olup ulusal ve uluslararası düzeyde üst düzey bir başarı grafiği sağlamış bulunmaktadır.

Türkiye Üniversite Memnuniyet Araştırması (TÜMA) 2025 sonuçlarına göre İzmir Yüksek Teknoloji Enstitüsü (İYTE) tüm kategorilerde A+ olarak, Devlet Üniversiteleri Genel Memnuniyet Sıralamasında birinci olmuştur. Yüksek teknolojinin temel yakıtı bilimsel bilgiyi üretme noktasında stratejik bir konumda bulunan İYTE, TÜBİTAK 1001 – Bilimsel ve Teknolojik Araştırma Projelerini Destekleme Programında büyük bir başarıya imza attıdır. 2023-2025 yılları toplamında, öğretim üyesi başına düşen proje sayısında ulaştığı yüzde 13,39'luk oranla Türkiye'deki devlet üniversiteleri arasında birinci sıraya yerleşen İYTE, araştırma performansındaki liderliğini korumuştur. Üniversiteleri eğitim ve araştırma gibi alanlarda değerlendiren Uluslararası GreenMetric 2025 sıralamasında ise 123.' üncü sıraya yükselmiştir.

İzmir Yüksek Teknoloji Enstitüsü 2025 Yılı Yatırım Programı İzleme ve Değerlendirme Raporu, 5018 sayılı Kamu Mali Yönetimi ve Kontrol Kanunu'nun temel ilkeleri olarak belirlenen hesap verilebilirlik ve mali saydamlık ilkeleri doğrultusunda hazırlanmıştır.

Prof.Dr. Yusuf BARAN
REKTÖR

2. GENEL DEĞERLENDİRME

2.1.Misyon

Bilim ve teknoloji alanlarında ileri düzeyde araştırma, eğitim, öğretim, üretim, yayın ve danışmanlık yapmaktır.

2.2 Vizyon

Bilim ve teknolojide öncü, eğitimde özgün bir dünya üniversitesi olmaktır.

2.3 Temel Değerlerimiz

İYTE Temel Değerleri;

- Mükemmellik: İYTE'liler eğitim ve araştırmada, bireyler arası, toplumsal, kurumsal ve doğa ile ilişkilerinde, bilinçli bir farkındalık, dürüstlük, doğruluk, cesaret gibi erdemlere dayanan bir mükemmelliği esas alır.
- Adalet: İYTE'liler kurumsal ilişkilerinde, eğitim ve araştırmada kaynakların adil dağıtımını ve fırsat eşitliğini; tüm değerlendirme süreçlerinde nesnel ölçütleri ve liyakatı; bilimsel ve teknolojik çözümler üretirken toplumsal adaleti ve refahı gözetir.
- Özgürlük: İYTE'liler için bilimsel özgürlük, düşünce ve ifade özgürlüğü ile eleştirel düşünce vazgeçilmezdir.
- Yaratıcılık: İYTE'liler araştırma ve eğitimde hayal gücü, yaratıcılık ve umudu destekler; paylaşımcı ve üretken işbirliği ile bilim ve teknolojide özgün, yenilikçi ve öncü olmayı hedefler.
- Sorumluluk: İYTE'liler bütün eylemlerini toplumsal, çevresel ve kurumsal sorumluluk bilinciyle şeffaflık ve hesap verilebilirlik temelinde yürütür ve sonuçlarını üstlenir.
- Saygı: İYTE'liler kurum içi ve dışındaki tüm ilişkilerinde dil, din, ırk, kültür, cinsiyet ve tür ayrımı gözetmeden tüm farklılık ve haklara saygılı, duyarlı ve kapsayıcıdır.

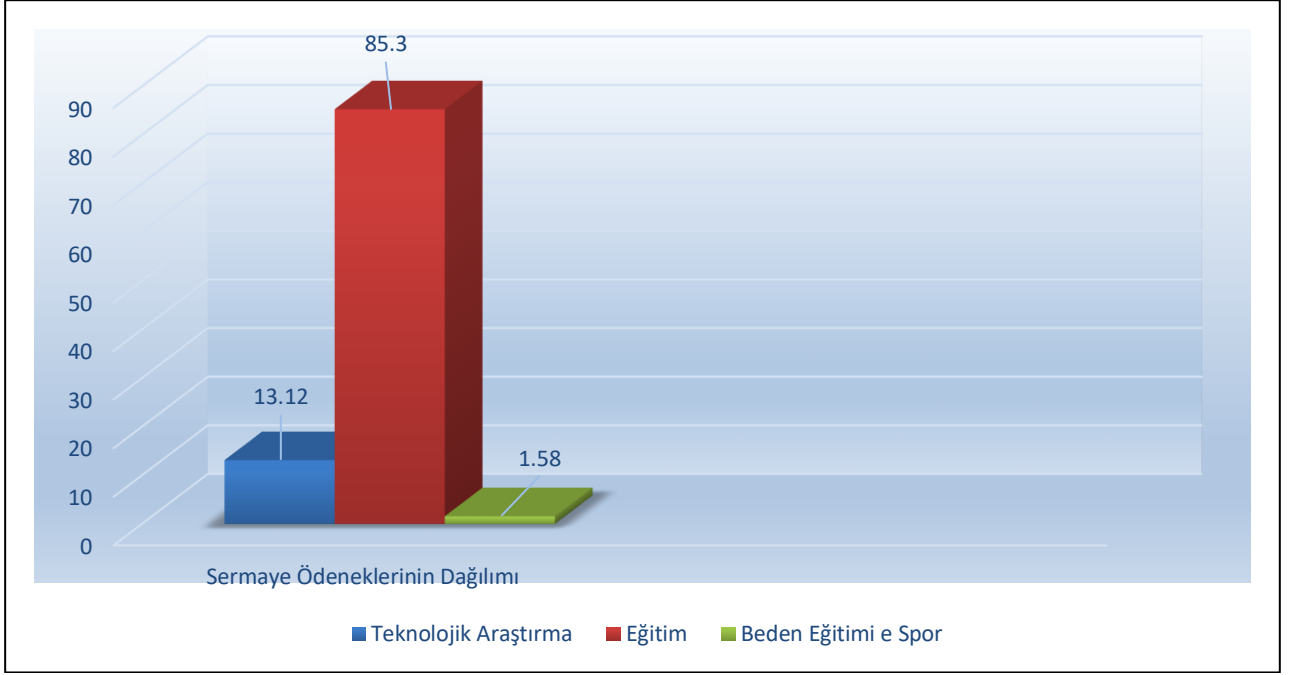
2.4 Yatırımların Finansman Kaynakları

Enstitümüzün 5018 sayılı Kanuna ekli II sayılı cetvelde yer alan hazine yardımı alan özel bütçeli bir kamu idaresi olmasından dolayı yatırımlarını hazine yardımı ile finanse etmektedir.

Enstitümüze, 2025 Yılı Yatırım Programında yer alan 11 proje için toplam 381.000.000.- TL ödenek tahsis edilmiş, yıl içerisinde 144.225.106-TL Finans Fazlası, 40.000.000.-TL yedek ödenek aktarımı, 57.940.000.TL kurumlar arası aktarma ile toplamda 105.317.000.-TL ödenek eklenmiştir. Toplam ödenek tutarı 623.165.106.-TL olarak gerçekleşmiş ve bu tutarın 206.204.610,75-TL'si harcanmıştır. Ayrıca Başkanlıkça sene içerisinde yatırım projelerimizden Fen A-B-C Blok Güçlendirme ve Onarım, Yurt Binası ve Muhtelif İşler Menkul Malların Büyük Onarımı projelerine toplamda 44.698.000-TL için Kurum Arası Aktarma talebi ile tasarruf tedbiri gereği harcanmaması ön görülmüş, daha sonra yine Başkanlıkça talep iptal edilmiştir.

Yatırım Ödeneklerinin Sektör Dağılımı

Teknolojik Araştırma	50.000.000.-	%13,12
Eğitim -Yükseköğretim	325.000.000.-	%85,30
Mamul Mal Alımları	41.500.000	
Gayri Maddi Hak Alımları	16.000.000	
Gayrimenkul Sermaye Üretim Giderleri.....	160.499.000	
Gayrimenkul Büyük Onarım Giderler.....	95.000.000	
Menkul Malların Büyük Onarım Giderler.....	12.000.000	
Kamulaştırma	1.000	
Eğitim-Beden Eğitimi ve Spor	6.000.000.-	%1,58
Toplam	381.000.000.-	%100



2.5. Üniversitemizin Mevcut Hizmet / Üretim Kapasitesi

Kampüs, Çeşme- Karaburun Yarımadası'nın kesiştiği noktada kurulmuştur. Yarımada eski çağlardan beri termal banyolarıyla tanınmıştır. Kampüsümüzde antik hamam, şelale, zeytinlikler, üzüm bağları ve jeotermal kaynaklar mevcuttur. Deniz kıyısında, kentsel yerleşim yerlerinden uzakta, doğal ve tarihi zenginliğe sahip bir alanda kurulan İYTE Gülbahçe Kampüsü, geniş araştırma ve yaşam alanları ve bölgesel imkânlarıyla öğrenci, araştırmacı ve bilim insanlarına her türlü olanağı sağlamaktadır.

Enstitü kuruluş yılından 1999 yılına kadar, Alsancak ve Basmane'deki iki binada, yaklaşık 5.500 m²'lik bir alanda akademik ve idari işlevlerini yerine getirmiştir. Ekim 1999 tarihinde İzmir'e 45 km, Urla'ya 15 km uzaklıkta yaklaşık 350 hektarlık bir alanda kurulmuş olan Urla-Gülbahçe'deki kampüsüne taşınmıştır. Alsancak'taki binada 2008 yılına kadar eğitim veren Yabancı Diller Bölümü'nün taşınması ile Gülbahçe Kampüsü yerleşimi tamamlanmıştır. Kampüsteki kapalı alan 2023 yılı son itibarıyla Teknopark İzmir ve Yükseköğretim Kredi Yurtlar Kurumu'na ait yapılarla birlikte 250.960 m²'lik alana ulaşmıştır. 2023 yılı Şubat ayında hizmete alınan 13.730 m² 'lik 1000 kişilik kapasiteye sahip Urla erkek öğrenci yurdu AFAD koordinatörlüğünde yapılmıştır. 2023 yılı Ekim ayında 29.915m² ve 1374 öğrenci kapasitesine sahip Urla kız öğrenci yurdu Yükseköğretim Kredi Yurtlar Kurumu tarafından yapılarak hizmete alınmıştır. 1233 m²'lik Teknopark B1 ve 7354 m²'lik B2 binaları 2023 yılında hizmete alınmıştır.

5 bloktan oluşan İYTE Öğrenci Köyü'nde Yüksek Lisans ve Doktora öğrencilerinin konaklamasına imkanı sağlamaktadır. Sırası ile 2014 yılında 16.253 m² 'lik İnşaat Mühendisliği Bölüm Binasının, 2015 yılında 3.762 m² 'lik Güneş Enerjili Tek Tribünlü Yüzme Havuzunun, 2017 yılında tamamlanan 6.250 m² 'lik Merkezi Araştırma Laboratuvarının ve 2018 yılında hizmete alınan 10.950 m² 'lik Elektrik Elektronik Bölüm binasının hizmete girmesi ile fiziki kapasitede ciddi artış sağlanmıştır. Merkezi Araştırma Laboratuvarının hizmete girmesi ile Malzeme Araştırma Merkezi, Çevre Geliştirme ve Uygulama Araştırma Merkezi, Jeotermal Enerji Araştırma ve Uygulama Merkezi, Biyoteknoloji ve Biyomühendislik Uygulama ve Araştırma Merkezi ve yeni açılan Tematik İleri Araştırma Merkezleri bir çatı altında toplanmıştır.

Kampüs alanımız içinde 2022 yılında yapımına başlanan toplam 65.000 m² ' lik proje alanına sahip Bilişim Vadisi Urla 2023 yılında hizmete alınmıştır.

Yatırım Programı kapsamında yürütülen inşaatlar haricinde, Kat İrtifakı ile 2012 yılında ihalesi yapılan 7.781 m²'lik İYTE Yaşam Merkezi 2014 yılında hizmete girmiştir. Dinlenme, alışveriş ve benzeri sosyal aktivite imkânlarının yanı sıra 625 öğrenciye konaklama imkânı da sağlanmaktadır. İzmir Kalkınma Ajansı

(İZKA) destekli 7510 m²'lik Teknopark İzmir İnovasyon Merkezi 2016 Mayıs ayında hizmete girmiştir. Gıda Mühendisliği ve Biyomühendislik Bölüm Binası 2020 Yılında yapımı tamamlanarak hizmete alınmıştır. Fen Fakültesi Laboratuvar Binasının inşaatı tamamlanmıştır. 2026 yılında hizmete alınması planlanmaktadır.

Yerleşim Durumu

Kampüs Birimlerinin Mekânsal Dağılımı ve Başlangıç Tarihleri;

BİRİM ADI	ALAN (m ²)	İNŞAATA BAŞLANGIÇ TARİHİ	HİZMETE GİRİŞ TARİHİ
REKTÖRLÜK VE BAĞLI BİRİMLER			
Rektörlük Binası	2.998	1994	1999
Daire Başkanlıkları Binası	4.681	1994	2000
Merkez Kafeterya	4.583	1998	2002
Merkezi Kütüphane	5.498	2002	2008
Kapalı Spor Salonu	6.311	1998	2008
Lojmanlar	4.070	2001	2002
Açık Spor Tesisleri	4.684		
İYTE Güneş Enerjili Yarı Olimpik Yüzme Havuzu	3.352	2013	2015
Merkezi Atölyeler Binası	1.483	1994	2001
Eski İnşaat Mühendisliği Lab. Binası	1.886	1994	2001
MÜHENDİSLİK FAKÜLTESİ			
Kimya Mühendisliği Bölümü	10.810	2000	2005
Makina Mühendisliği Bölümü	10.795	2005	2009
İnşaat Mühendisliği Bölümü	14.103	2012	2014
Elektrik-Elektronik Mühendisliği	7.439	2015	2017
GIDA MÜHENDİSLİĞİ	14.500	2016	2018
BİLGİSAYAR MÜHENDİSLİĞİ(Mediko)	5.332	1998	2008
YABANCI DİLLER Y.O.			
Yabancı Diller Derslik A Blok	1.547	1994	2000
Yabancı Diller Derslik B Blok	1.949	1994	1998
Elektrik-Elektronik Mühendisliği Laboratuvar Binası	2.462	1994	1998
Elektrik-Elektronik Mühendisliği Yabancı Diller İdari Blok	2.712	1994	1998
MİMARLIK FAKÜLTESİ			
Dekanlık Binası	2.481	2004	2007
Stüdyo Binası A Blok	4.334	1994	1999
Stüdyo Binası B Blok	4.562	1994	1999
Akademik Personel Binası	924	1994	2002
Atölyeler	883	1994	2004
FEN FAKÜLTESİ			
Derslikler ve Konferans Salonu	2.108	2002	2004
Fizik Bölümü	5.061	2004	2007
Matematik Bölümü	3.705	2008	2011
Moleküler Biyoloji ve Genetik Bölümü	10.998	2008	2011
ARAŞTIRMA MERKEZLERİ			
İzmir Çevresi Çevre Referans Ar-Ge Laboratuvarları	1.432	1998	2002
Merkezi Araştırma Laboratuvarı	5.396	2012	2017
YURTLAR			
Öğrenci Yurtları (KYK ait)	14.127	2002	2005
ÖĞRENCİ YURDU-AFAD (KYK ait)	13.730	2022	2023
ÖĞRENCİ YURDU (KYK ait)	29.915	2021	2023
İYTE Yaşam Merkezi	7.781	2013	2014

TEKNOPARK A.Ş.		
A1	2.603	2003
A10	7.510	2016
A2	900	2005
A3	2.650	2004
A4	1.582	2008
A5		2018
A6		2018
A7	2.000	2012
A8	1.480	2013
A9	2.190	2013
A12	486	2016
B1	1.233	2021
B2	7.354	2022
İYTE SERA-YENİ	504	2022
ESKİ JANDARMA BİNASI	156	2022
REKTÖRLÜK KONTROLLÜK	89	1996
MÜHENDİSLİK KONTROLLÜK	89	1996
KİDONYA	228	
KİDONYA YANI ESKİ KONTROLLÜK BİNASI	100	
ASMALI BAHÇE	252	
LİSANSÜSTÜ ÖĞRENCİ KÖYÜ	247	2023
MEDİKO ŞANTİYE	100	
SPOR ŞANTİYE	75	
FEN SERA	400	
MEDİKO AMBULANS GARAJI	100	
TOPLAM	250.960	

Eğitim ve Uygulama Alanları

	Kapasitesi						Genel Toplam
	0-50	51-75	76-100	101-150	151-250	251-Üzeri	
Amfi			5	1			6
Sınıf	132	30	4	2			168
Bilgisayar Laboratuvarları	19	7	1				27
Diğer Laboratuvarlar	316	9	2				327
Toplantı Salonu	33	3	3				39
Konferans Salonu				1	2		3
Toplam	500	49	15	4	2		570

Kantinler ve Kafeteryalar

	Adet	Alan (m ²)	Kapasite (Kişi)
Kantinler	10	1.670	
Kafeler	2	480	
Merkezi Kafeterya / Personel Yemekhanesi	1	553	1.250
Merkezi Kafeterya/Öğrenci Yemekhanesi	3	1.659	3.750
Öğrenci Yemekhanesi *	1	900	1.100
Toplam	17	5.262	6.100

*Kredi Yurtlar Kurumu'na aittir.

Spor Tesisleri

	Adet	Alan (m ²)	Kapasite (Kişi)
Kapalı Spor Tesisleri	1	6.311	1.200
Açık Spor Tesisleri	10	4.684	
Kapalı Yüzme Havuzu	1	3.351	265
Toplam	12	14.346	1.465

Öğrenci Yurtları

Kredi Yurtlar Kurumuna bağlı Urla Yurt Müdürlüğü (Erkek/Kız) olarak brüt 14.127 m² lik kapalı alan, yaklaşık 20.000 m² (bahçe, yürüme ve araç yolları dahil) açık alan, 48 adet bina 1032 kişilik kapasiteye sahip yurt alanı bulunmaktadır.

Urla Erkek Öğrenci Yurdu Müdürlüğü; brüt 13.730 m² lik alan üzerinde 6 blok (5 blok öğrenci binası, 1 blok idari bina ve sosyal tesis binası) bulunmaktadır. Müdürlüklerimizde Lokanta-Kantin İşletmesi ve Urla Yurt Müdürlüğünde 1 adet Basketbol Sahası bulunmaktadır. Urla Yurt Müdürlüğü' nde Erkek öğrenci çamaşırlarının yıkandığı 24 adet çamaşır makinesi, 24 adet kurutma makinesi bulunmaktadır.

Urla Kız Öğrenci Yurdu Müdürlüğü; brüt 29.915 m² lik alan üzerinde, 1374 kişilik kapasiteye sahip yurt alanı bulunmaktadır. Urla Kız Öğrenci Yurt Müdürlüğünde tüm öğrenci bloklarında 10 çamaşır makinesi, 5 kurutma makinesi bulunmaktadır.

YURT ADI	ALANI M2
Urla Yurt Müdürlüğü (Erkek /Kız)	14.127 m ²
Urla Erkek Öğrenci Yurdu Müdürlüğü	13.730 m ²
Urla Kız Öğrenci Yurdu Müdürlüğü	29.915 m ²

*Kredi Yurtlar Kurumu'na aittir.

Lojmanlar

	Adet	Alan (m ²)	Dolu Lojman Sayısı
Lojmanlar	48	5.220	48

İYTE Yaşam Merkezi

Kampüsümüzün şehre uzaklığı nedeniyle öğrencilerimize ve personelimize sosyal yaşam imkânları sunabilmek için 2013 yılında yapılan irtifak hakkı kiralama sözleşmesiyle, içinde restoran, banka, kırtasiye, kuaför, berber, kargo, market, fast food, oyun salonu, fotokopi, kreş, kafe, fitness ve 526 öğrenciye konaklama imkânı sağlayan 7.781 m² lik alana sahip İYTE Yaşam Merkezi 2014 yılında hizmete girmiştir.

Mevcut Taşıtlar

TAŞITIN CİNSİ	İYTE	Vakıf
Binek Otomobil (Tenezzüh)	5	-
Binek Otomobil (Station)	-	-
Minübüs (Sürücü dahil en fazla 15kişi)	1	-
Midübüs (Sürücü dahil en fazla 26 kişi)		-
Midübüs (Sürücü dahil en fazla 35 kişi)	2	
Otobüs (Sürücü dahil en az 27 kişi)		
Otobüs (Sürücü dahil en az 41 kişi)	2	
Traktör	2	
İtfaiye Aracı	1	
Midübüs (Sürücü dahil en fazla 29 kişi)	1	
Kamyonet	3	
Kamyon (Tam yük ağırlığı en az 17.000 kg)		
İş Makinası		1
Panel		
Pic-up (Şöför dâhil 6 kişilik)	1	-
Diğer Taşıtlar		1
TOPLAM	18	2

2.6. 2025 Yılı Yatırımlarıyla Hedeflenen ve Gerçekleşen Kapasite - Kalite Artışı /İyileşme

Fen Fakültesi Laboratuvar Binası işine 2025 yılı sonunda tamamlanmıştır. Fen Fakültesine ait A,B ve C blokların güçlendirme işine 2025 yılında devam edilmiştir.

2.7. 2025 Yılı Yatırım Uygulamaları

Yatırım harcamaları için 2025 yılı bütçesi ile 50.000.000.-TL Teknolojik Araştırma Sektörüne, 325.000.000.-TL Eğitim Sektörüne, 6.000.000.-TL Beden Eğitimi ve Spor Sektörüne olmak üzere toplam 381.000.000.-TL ödenek verilmiştir. Enstitümüz finans fazlasından; 2012H03-1581 Derslik ve Merkezi Birimler projesi altında yer alan Yurt Binası Projesine 56.430.000.-TL 2024H03-233458 Büyük Onarım projesine 69.370.000 TL, 2025H03-258266 Muhtelif İşler- Gayrimenkul Malların Büyük Onarım projesine 10.834.106.-TL, 2025H03-258266 Muhtelif İşler- Kamulaştırma 7.591.000.-TL olmak üzere toplam 144.225.106- TL finans fazlası ödenek ilavesi gerçekleştirilmiştir. 2025 yıl içerisinde 2023H03-21247 Kampüs Altyapı projesine 40.000.000.-TL yedek ödenek tahsis edilmiştir. Ayrıca yıl içerisinde 2025K12-260147 numaralı Rektörlük Bilimsel Araştırma Projelerine Kurumlar Arası Aktarma ile 57.940.000.-TL ödenek aktarılmıştır. 2025 yılı toplam yatırım ödeneği 381.000.000.-TL iken eklenen Finans Fazlası, yedek ödenek ve kurumlar arası aktarma ile **623.165.106** TL tutara ulaşmış, bu ödeneğin 416.960.495,25 TL'lik tutarı harcanmıştır. 2025 yılı bütçesi yatırım gerçekleştirmeleri incelendiğinde, yatırım harcamalarının toplam bütçe harcamalarında % 32,22 paya sahip olduğu, toplam 416.960.495,25 TL'lik yatırım harcamasının %31,95'luk dilimi olan 133.217.026,13- TL' sini fiziki yapılaşmaya ilişkin gayrimenkul sermaye üretim giderlerinin oluşturduğu görülmektedir.

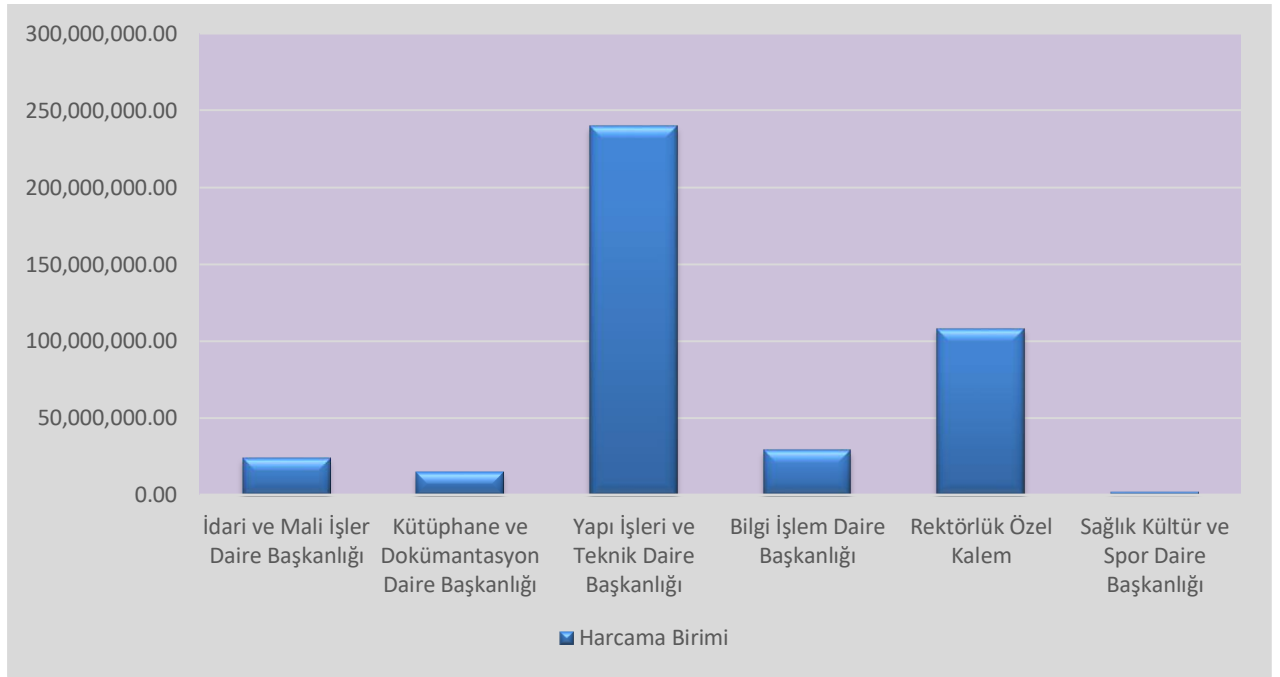
Projenin Adı	KBÖ Ödeneği	Eklenen-Aktarılan	Düşülen	Toplam Ödenek	Harcama	Gerçekleşme (%)
2023H03-212407 Kampüs Altyapısı	32.499.000	40.000.000		92.823.000	12.311.408,58	13,26
2012H03-1581 Derslik ve Merkezi Birimler	120.000.000	56.430.000	20.324.000	156.106.000	117.752.024,15	75,43
2025H03-258266 Muhtelif İşler	80.001.000	19.425.106		98.426.106	88.513.993,02	89,93
2025H03-258262 Yayın Alımı	15.000.000			15.000.000	14.988.509,80	99,92
2016K12-2848 Kütle Spektrometre Merkezi	40.000.000			40.000.000	40.000.000	100
2022K12-186897 Tümleşik Araştırma Merkezleri-İdame	9.998.000			9.998.000	9.998.000	100
2024H03-233458 Büyük Onarım	70.000.000	69.370.000		139.370.000	67.933.458,18	48,74
2025K12-260147 Rektörlük Bilimsel Araştırma Projeleri	2.000	57.940.000		57.942.000	57.942.000	100
205H03-258264 Çeşitli Ünitelerin Etüt Projesi	5.000.000			5.000.000	3.153.593,40	63,07
2025H03-258590 Üniversite Bilgi Yönetim Sistemi	2.500.000			2.500.000	2.499.996,12	99,99
2024H05-233588 Açık ve Kapalı Spor Tesisleri bakım Onarım	6.000.000			6.000.000	1.867.512	31,13
TOPLAM	381.000.000			623.165.106	416.960.495,25	66,91

*Tutarlar Bin (1.000) düzeyinde alınmıştır.

Sermaye Harcamalarının Birimlere Göre Dağılımı

Birim Adı	06.1 Mamul Mal Alımları	06.3 G.Maddi Hak Alımları	06.4 G.Menkul Alımları ve Kamulaştırma	06.5 G.Menkul Üretim Giderleri	06.6 Menkul Malların Büyük Onarım Giderleri	06.7 G.Menkul Büyük Onarım Giderleri	Harcama Toplamı
İdari ve Mali İşler Daire Başkanlığı	19.979.998,77				3.764.783,99		23.744.782,76
Kütüphane ve Dokümantasyon Daire Başkanlığı	14.755.178,60	233.331,20					14.988.509,80
Yapı İşleri ve Teknik Daire Başkanlığı			8.327.419,04	133.217.026,13		97.964.836,2	239.509.281,37
Bilgi İşlem Daire Başkanlığı	14.322.424,73	14.587,984,59					28.910.409,32

Rektörlük Özel Kalem	107.940.000,00						107.940.000,00
Sağlık, Kültür ve Spor Daire Başkanlığı						1.867.512,00	1.867.512,00
Genel Toplam	156.997.602,10	14.821.315,79	8.327.419,04	133.217.026,13	3.764.783,99	99.832.348,20	416.960.495,25



3. 2025 YILI PROJE UYGULAMALARI

3.1. Devam Eden Projeler

3.1.1 Kamu Yatırım Projeleri

3.1.1.1 2023H03-212407 Kampüs Altyapısı

	2021	2022	2023	2024	2025
Yılı Ödeneği	1.500.000	1.500.000	2.550.000	20.000.000	32.499.0000
Kurum içi Aktarma					20.324.000
Yedekten Aktarma					40.000.000
Düşülen					
Bloke				2.000.000	
Harcama	1.000.000	1.438.897	2.185.200	11.215.461,60	12.311.408,58

2025 yılında Yurt binası projesinden 20.324.000 TL ödenek aktarılmış, 40.000.000 TL yedek ödenek tahsis edilmiş ve başlangıç ödeneği ile birlikte toplam ödenek 92.823.000 TL 'ye ulaşmıştır.

2025 Yılı Kampüs Altyapısı Projesi kapsamında;

İYTE Eğitim Onarım-1 İşi

Eğitim Onarım-1 işinin ihalesi 24.07.2025 tarihinde yapılmış olup sözleşmesi 21.08.2025, yer teslimi 25.08.2025 tarihinde yapılmıştır. İşin sözleşme bedeli 5.067.807,16 TL + KDV dir.07.01.2026 Geçici Kabulü yapıldı. Eğitim Onarım-1 işi kapsamında Yaşam Merkezi, Makine Mühendisliği ve Yurtlar bölgesinde toplam 4 otobüs durağı, Mimarlık A Blok, Bilgisayar Mühendisliği Mescid, Afad yurdu olmak üzere 3 bölgede bisiklet, motor parkı yapıldı. İş kapsamında Fizik, Kimya Mühendisliği, Bilgi İşlem binalarında çatı su yalıtımları yapıldı.

Mimarlık Fakültesi A blokta bulunan kantinin aydınlatma, priz, pano, kablolama olmak üzere elektrik tesisatı yenilenmiştir.







Doğrudan Temin Usulü İle Yapılan Kampüs Altyapı Onarım İşleri

- İYTE 2025 Yılı Elektrik Tesisatı Onarım İşleri 05 (30. Yıl Park Aydınlatması) İşi
- Lisansüstü Öğrenci Yurdu Karşısı Altyapı Yapım İşi
- İYTE Yerleşke İçi Kilit Taşı Ve Yol Tamiratlarının Yapılması İşi
- İYTE Mazot Tankı, Saha Betonu Ve Muhtelif Tamirat İşleri Yapılması
- Kampüs İçi Çeşitli Tesisat İşleri Yapılması İşi
- İYTE 2025 Yılı Elektrik Tesisatı Onarım İşleri-01
- İYTE Mimarlık Fakültesi A-B Blok Arası Engelli Asansörü Kurulum İşi
- İYTE Tel Çit Onarım İşi
- İYTE Sera Onarımı İşi
- İYTE Çeşitli Tesisat Ve Pompa Onarımı İşleri
- İYTE Su Depoları Otomasyon Yapılması İşi
- İYTE 2025 Yılı Elektrik Tesisatı Onarım İşleri-01

3.1.1.2 2025H03-258264 Çeşitli Ünitelerin Etüd Projesi

	2021	2022	2023	2024	2025
Yılı Ödeneği	500.000	100.000	2.000.000	5.000.000	5.000.000
Eklenen (Likit)		600.000	1.670.000	1.735.000	
Bütçe İçi Aktarma					
Düşülen	101.000			500.000	
Harcama	399.000	29.570	1.934.948	2.222.252,54	3.153.593,4

- İYTE Science Cafe Proje Hizmet Alım İşi; 26.11.2025 tarihinde teslim alındı.
- Mimarlık Fakültesi C Blok Güçlendirme Projesi Hizmet Alım İşi: Karot alım işlemleri 2024 yılında tamamlanmış olup 2025 yılında Çevre Şehircilik ve İklim Değişikliği Bakanlığı arasında imzalanan protokol kapsamında güçlendirme çalışmaları devam etmektedir.
- İdari Bina Güçlendirme ve Tadilat Projesi Hazırlanması İşi; 01.12.2025 tarihinde teslim alındı.
- İYTE 5 Adet Binanın Yangın Algılama Uyarı Sistemi Projeleri Ve İhale Dosyası Hazırlanması İşi
- İYTE 33 Ada 416 Nolu Orman Parseli İzin Dosyası Hazırlanması İşi

3.1.1.3 2012H03-1581 Derslik ve Merkezi Bilimler

3.1.1.3.1 Fen Fakültesi Laboratuvar Binası İnşaatı;

	2021	2022	2023	2024	2025
Yılı Ödeneği	8.000.000	25.000.000	30.000.000	40.000.000	90.000.000
Eklene (Likit)		25.000.000	21.000.000		
Bütçe İçi Aktarma					
Düşülen		2.500.000			
Bloke				4.000.000	
Harcama	8.000.000	18.951.795	50.999.971	35.999.929,12	89.803.422,12

Fen Fakültesi Laboratuvar Binası İnşaatı (9.925m²) yapım işinin ihalesi 31.05.2018 tarihinde yapılmış olup, sözleşmesi 07.08.2018, yer teslimi 09.08.2018 tarihinde gerçekleşmiştir. İşin sözleşme bedeli 26.980.000,00 TL + KDV dir.

İnşaat imalatlarında bulunan istinat duvarları, iç dış duvarlar, seramikler, asma tavanlar, iç cephe boyaları, epoksi boya, duvar panelleri, merdiven korkulukları, mermerler, iç denizlikler vb. imalatlar yapılmıştır. Mekanik tesisatta binanın havalandırma tesisatına ait klima santralleri, VRF tesisatına ait cihazlar, VRF dış üniteleri, sıhhi tesisatın boru montaj işleri yapılmıştır. Yangın tesisatı çekildi. Havalandırma santral ve kanal imatları yapıldı. Yangın ve temiz su depoları yerine konuldu. Çekerocaklara ait kanal imatları tamamlandı.

Binanın elektrik projesinde yer alan priz, ups, aydınlatma, data, yangın algılama, asansör, acil anons, kartlı geçiş, mekanik sistem elektrik tesisatı, paratoner ve ring topraklamasına ait tüm imalatlar tamamlanmıştır. Binada sıva altı tesisat bulunan mahallerde borulama tesisatları tamamlandı. Binada bulunan aydınlatma tesisatları tamamlandı, led armatürler takıldı. 2025 sonu itibarı ile inşaatın %100'ü tamamlanmıştır.



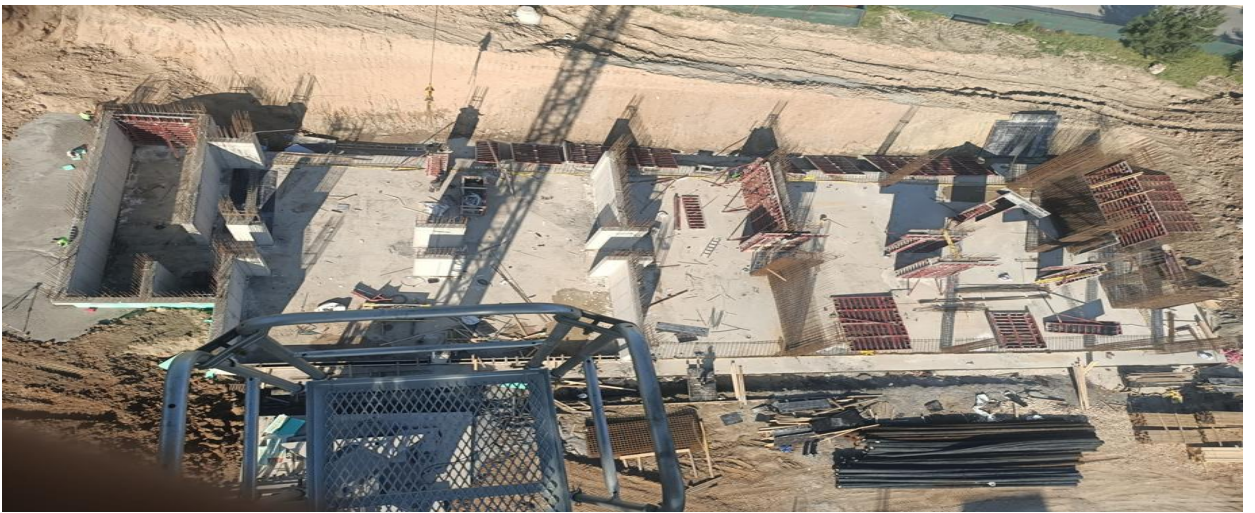
3.1.1.3.2 Yurt Binası –Lisansüstü Köyü İnşaatı;

	2023	2024	2025
Yılı Ödeneği	15.000.000	50.000.000	30.000.000
Eklene (Likit)		15.000.000	56.430.000
Bütçe İçi Aktarma (Düşülen)		3.570.000	
Düşülen			20.324.000
Bloke		5.000.000	
Harcama	0	0	27.948.602,03

Lisansüstü Öğrenci Yurdu Binası Yapım İşinin ihalesi 09.09.2025 tarihinde yapılmış olup, sözleşmesi 15.10.2025, yer teslimi 20.10.2025 tarihinde gerçekleşmiştir. İşin sözleşme bedeli 315.450.000,00 TL + KDV dir.

İnşaat 4 bloktan oluşmaktadır (A1-B1-A2-B2). Tüm inşaat alanındaki ana kazı işlemleri tamamlanmıştır. Yukarı yol su toplama ızgarasının derivasyonu yapılarak dereye verilmiştir. Büyük olan A2/B2 bloklarının temel betonları dökülmüştür. A2 blok kolon ve perde imalatları tamamlanmıştır, bodrum kat döşeme kalıp imalatlarına geçilmiştir. A1 blokta kolon ve perde imalatlarının dökümüne devam edilmektedir. A1 blokta

kütle beton dökümü, zemin sıkıştırma ve grobeton imalatlarına devam edilmektedir. A2 ve B2 bloğunun temel topraklaması yapılmıştır.



3.1.1.4 2025H3-258266 Muhtelif İşler

	Yılı Ödeneği	Eklenen(Likit)	Ek Ödenek	Aktarma (Kurum İçi)
Büyük Onarım	25.000.000	10.834.106		
Bilgi Teknolojileri	26.500.000			
Makina-Teçhizat	16.500.000			
Menkul Mal Büyük Onarım	12.000.000			
Kamulaştırma	1.000	7.591.000		
Toplam	80.001.000	18.425.106		

Enstitümüzün Muhtelif İşler Projesi kapsamında İdari ve Mali İşler Dairesi Başkanlığı, Bilgi İşlem Daire Başkanlığı ile Yapı İşleri ve Teknik Dairesi Başkanlığınca ortak yürütülen toplulaştırılmış projeye, tabloda detaylandırılan tertipler için 80.001.000 TL ödenek tahsis edilmiştir. Yıl içinde finans fazlası ilave edilerek proje tutarı 98.426.106 TL'ye ulaşmıştır. Bu tertiplerin 2025 yılı harcamalarına ilişkin açıklamalar aşağıda belirtilmiştir.

3.1.1.4.1 Büyük Onarım

	2021	2022	2023	2024	2025
Yılı Ödeneği	3.485.000	2.000.000	1.500.000	8.700.000	25.000.000
Eklenen (Likit)	1.160.000	1.000.000	19.400.000	12.974.000	10.834.106
Ek Ödenek	1.200.000	14.000.000	10.000.000	15.000.000	
Kurum İçi Aktarma		2.500.000		5.200.000	
Bloke				4.500.000	
Harcama	4.694.996	7.310.785,40	16.925.525,3	37.374.000	30.031.378,0
			1		2

Yabancı diller idari bina ve A blok ısıtma soğutma tesisatı işi

Yabancı Diller İdari Bina ve A Blok Isıtma Soğutma Tesisatı İşinin ihalesi 28.05.2025 tarihinde yapılmış olup, sözleşmesi 30.09.2025, yer teslimi 30.09.2025 tarihinde gerçekleşmiştir. İşin sözleşme bedeli 11.055.000,00 TL + KDV dir.

Yabancı Diller Yüksekokulu İdari Binasında 7 adet dış üniteye, A blokta 4 adet dış üniteye panolarıyla beraber enerji verilmiştir. Binalarda bulunan iç üniteler panolarıyla beraber enerjilendirilmiştir. D blok kazan dairesinde iki adet binanın ana ısıtma soğutma (vrf) panosu yapılmıştır.

Geçici kabul işlemleri yapıldı. Geçici kabul eksikliklerinin tamamlanması için süre verildi.





Doğrudan Temin Usulü İle Yapılan Onarım İşleri

- İyete Gıda Mühendisliği Dört Adet Motor Değişimi İş
- İyete Çeşitli Onarım İşleri Yapılması İş
- İyete Çocuk Üniversitesi Ve Gıda Müh. Tadilatlarının Yapılması İş
- İyete Kimya Mühendisliği Binası Kantin Davlumbazı İçin Kanal Ve Fan Yapım İş
- İyete Kafeterya Ve Fizik Binaları Elektrik Tesisatı İş
- İyete 6 Adet Binanın Yangın Algılama Ve Uyarı Sistemi Projelerinin Hazırlanması İş
- İyete 2025 Yılı Elektrik Tesisatı Onarım İşleri-07 112 Acil Binası Arkası Saha Panosu Ve Beslemesi İle Gösteri Merkezi Konteyner Beslemesi İş
- İyete 2025 Yılına Ait Asansör Kumanda Panoları Ve Kapı Arızaları Onarımı İş
- İyete Kazan Daireleri Ve Bina İçerisi Isıtma Soğutma İşleri
- İyete Tenis Duvarı Beton İşleri Ve Rektörlük Klozet Değişimi İş
- İyete Rektörlük Binası Kazan Dairesi Ve Çeşitli Onarım İşleri
- İyete Otomasyon Sürücü Arızalarının Giderilmesi İş
- İyete 2025 Yılı Elektrik Tesisatı Onarım İşleri-06 Açık Spor Tesisleri
- İyete 2025 Yılı 12 Adet Asansöre Mavi Etiket Alınması İş
- İyete Yabancı Diller Jeneratörü İle Bilgi İşlem Sistem Odası Jeneratörü Uzaktan Erişim Sistemi İş
- İyete Trafo Merkezleri Periyodik Bakımında Tespit Edilen Arızaların Giderilmesi İş
- Yerleşke Yol Ve Çatı Zemin Onarımları
- İyete Kampüs Geneli Doğrama, Kaynak Ve Tabela Tamirat İşleri

- Mühendislik Fakültesi A Ve B Blok Çatılarında Yer Alan Güneş Enerji Santrallerinin Iv-Curve, İzolasyon, Topraklama, Teraml Ölçüm Ve Temizlik İşi
- Merkezi Kafeterya Havalandırma Kanalı Yapılması İşi
- İyte 2025 Yılına Ait Asansör Bakım, Arıza Eksikleri Ve Onarımı İşi
- İyte 2025 Yılı Elektrik Elektrik Tesisatı Onarım İşleri - 04
- Merkezi Yemekhane Kazan Dairesindeki Mevcut 3'lü Ve 2'li Pompa Gruplarının Değişimi İşi
- Mevcut Demontaj 30rb-522 Model Carrier Chiller Grubunun Mimarlık Fakültesinde Bulunan Arızalı Chillerin Yerine Taşınması İşi
- Spor Sahası Soyunma Odalarının Wc-Duş Hacimlerinde Yapılacak Bakım Onarım İşi
- İyte Kampüs İçinde Çeşitli Tesisat Yapım Onarım İşi
- İyte 2025 Yılı 9 Adet Asansöre Mavi Etiket Alınması İşi
- İyte Şubat Ayı Engelli Liftlerinin Bakım Eksikleri Ve Onarımı İşi
- İyte 2025 Yılı Elektrik Tesisatı Onarım İşleri
- İyte Çatı, Dış Cephe Ve Cam Tadilatlarının Yapılması İşi
- İyte 7 Adet Tabela Kaidesi Montajı Yapılması İşi
- Rektörlük Binası Giriş Kapısı Yapılması İşi
- İyte Kampüs Geneli Çeşitli Tadilat İşleri
- İyte 2025 Yılı Elektrik Tesisatı Onarım İşleri -02
- İyte 300 Tonluk Su Deposu Ana Motor Değişimi İşi
- İyte 2025 Yılı 13 Adet Asansöre Mavi Etiket Alınması İşi
- İyte Fancoil Ve Vrf Cihazları Bakım Yapılması İşi
- İyte Güvenlik Klübeleri Tadilatı İşi
- Mimarlık Fakültesi A Blok Modüler Su Deposu Yapılması İşi
- Engelli Liftlerinin 2025 Yılı İki Aylık Bakım İşi
- 333 Ada 470 Nolu Parselin Aplikasyon Krokisi Ve Plan Örneğinin Hazırlanması İşi
- İyte İnşaat Mühendisliği Binası Vrf Dış Ünitesi Kart Değişim İşi
- İyte Trafo Merkezlerinin 2025 Yılı Üçer Aylık Bakım İşi
- İyte Yangın Algılama Ve Uyarma Sisteminin Periyodik Koruyucu Bakım Onarım İşi
- Kampüs İçi Çeşitli Tesisat Onarımı İşi
- İyte Gülbahçe Yerleşkesi Binalarına Ait Asansörlerin 2025 Yılı Aylık Bakım İşi
- Muhtelif Binalarda 4 Adet Onarım Yapılması İşi

İYTE Mühendislik Fakültesi A Ve B Blok Çatılarında Yer Alan Toplam 280,5 Kwp Gücündeki Güneş Enerji Santrallerinin Iv-Curve, İzolasyon, Topraklama, Termal Ölçüm Ve Temizlik İşi

- Panellerin uygun ekipmanlar kullanılarak (robot veya fırça) ters ozmoza tabi tutulmuş su ile temizliği yapılmıştır.
 - Temizlik öncesinde, çatlak/hasarlı veya montaj hatalı paneller tespit edilmiş ve İDARE'ye bildirilerek tutanak altına alınmıştır.
 - Güneş Enerji Santrali IEC PV 1. Kategori testleri kapsamında;
 1. PV modül açık devre gerilimi ölçümleri,
 2. PV modül kısa devre akımı ölçümleri,
 3. PV modül ve DC kablo izolasyon direnci ölçümleri,
 4. Panel oryantasyonuna gelen ışınım ve panel sıcaklığı ölçümleri,
 5. Koruma topraklaması süreklilik testleri,
 6. Polarite testi,
 - Güneş Enerji Santrali IEC PV 2. Kategori testleri kapsamında;
 1. IV-Curve ölçümleri,
 2. Termal drone ile panellerin muayenesi,
 - Güneş Enerji Santrali IEC 60364-6 testleri kapsamında;
 1. AC devrelerin çevrim empedansı ve topraklama ölçümleri,
 2. AC kabloların izolasyon direnci ölçümleri,
- yapılmıştır.
- Yapılan tüm işlemler sonucunda IEC 62446 standardına uygun Ölçüm ve Muayene Raporu hazırlanarak İDARE'ye sunulmuştur.

İYTE Yabancı Diller Yüksekokulu Jeneratörü İle Bilgi İşlem Sistem Odası Jeneratörü Uzaktan Erişim Sistemi İşi

- Enstitümüz Yabancı Diller Yüksekokulu ve Bilgi İşlem Sistem Odası jeneratörlerinin kurulan GPRS sistemi ile uzaktan takip ve kontrolü sağlanmıştır.
- Jeneratörlerin her birine, sistem için gerekli kontrol paneli takılmıştır.
- Kontrol panellerinde data hatlı sim kart kullanılmış ve sim kartlar İdare tarafından temin edilmiştir.
- Jeneratörlerde oluşan arızalar internet bağlantısı olan bilgisayar ve cep telefonu ile uygulama üzerinden görülebilmekte, reset ve test yapılabilmektedir.
- Jeneratörlerin uzaktan çalıştırma ve durdurma işlemleri gerçekleştirilebilmektedir.
- Jeneratöre ait voltaj, yakıt seviyesi, güç, hararet ve sıcaklık gibi veriler uygulama üzerinden anlık olarak izlenebilmektedir.
- Sistem üzerinden acil durdurma, düşük yakıt seviyesi gibi alarm durumları görüntülenebilmektedir.

- Yabancı Diller Yüksekokulu jeneratörünün transfer panosunda bulunan 2 adet 1000A eski tip şalter sökülüp, yerlerine 2 adet 800 A 3 kutup kontaktör monte edilmiştir.

İYTE Kafeterya Ve Fizik Binaları Elektrik Tesisatı İşi

- Kafeterya Binası Mutfak Bölümüne yeni alınan 40kW'lık 4 adet fırın için elektrik tesisatı yapılmıştır.
- Bunun için trafo merkezi AG panosundan besleme hattı çekilerek dağıtım panosu konulmuştur. Dağıtım panosundan her bir fırın için elektrik hattı çekilmiştir.
- Fizik Binası çatı katında oluşturulan öğrenci çalışma salonunda yer alan çalışma masalarına priz tesisatı yapılmıştır.

İYTE Elektrik Tesisatı Onarım İşleri-2025-01

Yaşam Mer.-Yab. Diller Arası Yol Aydınlatma, Çeşme Kapısı Aydınlatma Ve Elektrik, Gözlemevi Ups Elektrik İşi

- Yabancı Diller Yüksekokulu ile Yaşam Merkezi arasında kalan ve öğrencilerin kullandığı yolun, güneş battıktan sonra herhangi bir aydınlatma olmamasından dolayı karanlık kalması nedeniyle projesindeki gibi kısa direkler (bollard) ile aydınlatılmıştır. Sahaya 2 adet saha panosu koyulmuştur.
- İYTE öğrencilerin kullandığı Çeşme Kapısı otobüs durağı ve çevresine, güneş battıktan sonra herhangi bir aydınlatma olmamasından dolayı karanlık kalması nedeniyle projesindeki gibi 2 adet direğe armatür takılmıştır. Ayrıca durağa etanj armatür takılmıştır.
- İYTE Gözlemevi binasında bulunan kesintisiz güç kaynağı cihazı için elektrik altyapısı yapılmıştır. Bu kapsamda saha panosundan beslemesi ve bina içerisinde olmak üzere yaklaşık 50 mt 3x4 mm² NYM kablo kullanılmıştır. Bina içerisinde yaklaşık 15 mt 65x35 mm pvc kablo kanalı kullanılmıştır. 1 adet 8li sigorta kutusu yapıp içerisinde 1 adet 2x25 A (6 kA) ve 4 adet 1x16A (6kA) anahtarlı otomatik sigorta yapılmıştır.

İYTE Elektrik Tesisatı Onarım İşleri-2025-02

Yab. Diller B-C-D Blok Çatı Aydınlatma, Lojmanlar Yol Aydınlatma, İlave Elektrik Arıza Bakım İşi

- Yabancı Diller Yüksekokulu B, C ve D Blok çatılarına projesindeki gibi led projektör ile aydınlatma yapılmıştır.
- Lojmanlar bölgesinde bulunan 26 adet yanmayan ve kırık kısa direk (Bollard) sökülerek 75 cm 15W 4000K Led kısa direkler (Bollard) takılmıştır. 16 adet yanmayan ve kırık aplik sökülerek 20W 4000K boru tipi Led aplik takılmıştır. Eski tip armatürlerde yanmayan ampuller yenileri olan 60 adet 14W E27 3000K ampul ile değiştirilmiştir. Hasar görmüş olan 1 adet 3 mt bahçe yol aydınlatma direği yenisi ile değiştirilmiştir.
- İYTE Gülbahçe Yerleşkesi içerisinde çeşitli elektrik arızaları ait bakım ve onarımları yapılmıştır. Buna göre;

1. Yapı İşleri ve Teknik Daire Başkanlığı İçerisinde 10 adet 60x60 cm 4x18W sıva üstü armatürün 36W 4000K Led armatür ile değiştirilmiştir.
2. İnşaat Mühendisliği Binası 1K-T2 panosu içinde 3 adet 2x25A 30 mA KAKR değiştirilmiştir.
3. Yabancı Diller Yüksekokul Binası 1K-T1 panosu içinde 3 adet 2x25A 30 mA KAKR değiştirilmiştir.
4. Merkezi Kafeterya Binasında yeni tesis edilen bulaşık makinesi için 125A 30 mA ve 63A 30 mA KAKR montajı yapılmıştır.
5. Çeşitli Trafo Merkezlerinde 5 adet MPR-63 demontaj edilerek yerine MPR-47 S analizör ve 2 adet Etmo-10 Analizör takılmıştır.

İYTE Elektrik Tesisatı Onarım İşleri-2025-03

Şenlik Alanı Yurtlar Yolu Arası Aydınlatma İşi

- Şenlik Alanı ile KYK Yurdu arasında kalan ve öğrencilerin kullandığı yolun, bir kısmındaki aydınlatmanın yeterli olmamasından kalan kısmında ise herhangi bir aydınlatma olmamasından dolayı karanlık kalması nedeniyle projesindeki gibi direkler ile aydınlatılmıştır. Sahaya 1 adet saha panosu koyulmuştur.

İYTE Elektrik Tesisatı Onarım İşleri-2025-04

Açık Spor Tesisleri, Yüksek Lisans Köyü Fiber Optik Altyapı İşleri, Kidonya Kafe Ana Panosu Ve Elektrikli Şarj İstasyonu Beslemesi İşi

- Açık Spor Tesisleri ve Yüksek Lisans Köyünde fiber optik altyapısı, EDT-04/01 projesine göre yapılmıştır.
- Rektörlük Binası Kapalı Araç Garajına Kuruma ait elektrikli araçları şarj etmek için alınan şarj cihazının gerekli altyapısı, EDT-04/02 projesine göre yapılmıştır.
- Kidonya Kafe ana panosu, eski pano demontaj edilerek yenisi EDT-04/03 projesine göre yapılmıştır.

İYTE Elektrik Tesisatı Onarım İşleri-2025-05

30.YIL PARK AYDINLATMASI İŞİ

- 30.Yıl Parkı içinde kalan ve öğrencilerin kullandığı yolda herhangi bir aydınlatma olmamasından dolayı karanlık kalması nedeniyle projesindeki gibi direkler ile aydınlatılmıştır. Sahaya 1 adet saha panosu koyulmuştur.

İYTE Elektrik Tesisatı Onarım İşleri-2025-06

Açık Spor Tesisleri Elektrik İşi

- Açık Spor Tesislerinde ELK-01 ve ELK-02 projelerine göre yapılacak işler yerinde ilgili mevzuata göre yapılmıştır.

İYTE Elektrik Tesisatı Onarım İşleri-2025-07

112 Acil Binası Arkası Saha Panosu Ve Beslemesi İle Gösteri Merkezi Konteynır Beslemesi İşi

- EDT-07/1 projesindeki gibi Mimarlık Trafo Merkezinden 112 Acil Binası arkası saha panosuna 4 adet 1x95 mm² NAYY besleme çekilmiştir. Trafo Merkezi ağ panosuna 3x250 A TMŞ koyulmuştur. Saha panosu ana şalteri 3x160 A takılmıştır. 1 adet 3x125 A, 2 adet 3x63A TMŞ çıkış takılmıştır. Saha panosunun topraklaması topraklama çubukları ile yapılmıştır.
- EDT-07/2 projesindeki gibi İYTE Gösteri Merkezi Binasının önüne koyulacak konteynır için binadan 3x6 mm² NYY besleme kablosu çekilmiştir.

İYTE Mimarlık Fakültesi A-B Blok Arası Engelli Asansörü Kurulum İşi

- Mimarlık Fakültesi A-B Blok Arası Yatay Platform Tipi Engelli Asansörü yaptırılmıştır. "İYTE Mimarlık Fakültesi A-B Blok Arası Engelli Asansörü Kurulum İşi Özel Teknik Şartnamesinde belirtilen özelliklerde yapılmış ve daha sonra kabulü yapılmıştır.

İYTE Şubat Ayı Engelli Liftlerin Bakım Eksikleri Ve Onarım İşi

- Şubat ayında yapılan Engelli Asansör ve Liftlerin bakımı kapsamında;
- 1. E104 Fen Fakültesi D Blok (Erdal Saygın Amfisi-Derslik Binası) (Amfi)
- 2. E110 Fen Fakültesi G Blok (Matematik Binası Dışı)
- 3. E601 İdari Binalar B Blok (Başkanlıklar)
- 4. E602 İdari Binalar F Blok (Merkezi Kütüphane) (Gösteri Merkezi Giriş)
- 5. E603 İdari Binalar F Blok (Merkezi Kütüphane) (Gösteri Merkezi Merdiven)
- 6. E604 İdari Binalar F Blok (Merkezi Kütüphane) (Gösteri Merkezi Sahne)
- 7. E605 Spor Tesisleri A Blok (Kapalı Spor Salonu)

Engelli platformlarında "İYTE Mimarlık Fakültesi A-B Blok Arası Engelli Asansörü Kurulum ile Şubat Ayı Engelli Liftlerin Bakım Eksikleri Ve Onarım İşi Özel Teknik Şartnamesinde belirtilen parçalar değiştirilmiştir.

İYTE 2025 Yılı 13 Adet Asansöre Mavi Etiket Alınması İşi

Enstitümüze ait;

1. 02.12.2024 tarihinde İdari Binalar B Blok (Daire Bşk. Binası) (2 Adet Asansör);
2. 03.12.2024 tarihinde Araştırma Merkezi B Blok (TAM) (2 Adet Asansör), İdari Binalar F Blok (Merkezi Kütüphane) (2 Adet Asansör);
3. 04.12.2024 tarihinde Mühendislik Fakültesi A Blok (Kimya Müh. Binası) (1 Adet Asansör), Mühendislik Fakültesi E Blok (Gıda Müh. Binası) (2 Adet Asansör), Yabancı Diller C ve D Blok, (2 Adet Asansör);
4. 09.01.2025 tarihinde Mimarlık Fakültesi C Blok (1 Adet Asansör), Mimarlık Fakültesi E Blok (1 Adet Asansör)'da

olmak üzere toplam 13 adet asansörün periyodik kontrolleri TMMOB MMO İzmir Şubesi tarafından yapılmıştır. Bu kontroller neticesinde düzenlenen "Asansör Periyodik Kontrol Raporları" İdaremize verilmiştir. Periyodik kontrol sonucu 11 asansör kırmızı, 2 asansör sarı etiket almıştır. Bu 13 adet asansörün mavi etiket alması için çıkarılan kırmızı ve sarı etiket eksiklikleri yüklenici tarafından tamamlanmıştır. Yapılacak ikinci kontrolde mavi etiket almış halde teslim edilmiştir.

İYTE 2025 Yılı 9 Adet Asansöre Mavi Etiket Alınması İşi

15 Enstitümüze ait;

1. 19.02.2025 tarihinde Mühendislik Fakültesi D Blok (Elektrik-Elektronik Müh. Binası) (2 Adet Asansör), İdari Binalar A Blok (Rektörlük Binası) (2 Adet Asansör), Sosyal Tesisler A Blok (Merkezi Kafeterya) (1 Adet Asansör);

2. 10.03.2025 tarihinde Fen Fakültesi F Blok (MBG Binası) (2 Adet Asansör), Mimarlık Fakültesi A Blok (1 Adet Asansör);

3. 04.04.2025 tarihinde Fen Fakültesi G Blok (Matematik Binası) (1 Adet Asansör)'da olmak üzere toplam 9 adet asansörün periyodik kontrolleri TMMOB MMO İzmir Şubesi tarafından yapılmıştır. Bu kontroller neticesinde düzenlenen "Asansör Periyodik Kontrol Raporları" İdaremize verilmiştir. Periyodik kontrol sonucu 7 asansör kırmızı, 2 asansör sarı etiket almıştır. Bu 9 adet asansörün mavi etiket alması için çıkarılan kırmızı ve sarı etiket eksiklikleri yüklenici tarafından tamamlanmıştır. Yapılacak ikinci kontrolde mavi etiket almış halde teslim edilmiştir.

İYTE 2025 Yılı 12 Adet Asansöre Mavi Etiket Alınması İşi

Enstitümüze ait;

1. 22.09.2025 tarihinde İdari Binalar B Blok (Daire Bşk. Binası) (1 Adet Asansör), İdari Binalar F Blok (Kütüphane Binası) (2 Adet Asansör), Spor Tesisler A Blok (Kapalı Spor Salonu) (1 Adet Asansör);

2. 23.09.2025 tarihinde Araştırma Merkezi B Blok (TAM Binası) (2 Adet Asansör), Mühendislik Fakültesi F Blok (Bilgisayar Müh. Binası) (2 Adet Asansör);

3. 26.09.2025 tarihinde Mühendislik Fakültesi A Blok (Kimya Müh. Binası) (1 Adet Asansör), Mühendislik Fakültesi C Blok (İnşaat Müh. Binası) (1 Adet Asansör), Mühendislik Fakültesi E Blok (Gıda Müh. Binası) (2 Adet Asansör)'da

olmak üzere toplam 12 adet asansörün periyodik kontrolleri TMMOB MMO İzmir Şubesi tarafından yapılmıştır. Bu kontroller neticesinde düzenlenen "Asansör Periyodik Kontrol Raporları" İdaremize verilmiştir. Periyodik kontrol sonucu 12 asansör kırmızı etiket almıştır. Bu 12 adet asansörün mavi etiket alması için çıkarılan kırmızı etiket eksiklikleri yüklenici tarafından tamamlanmıştır. Yapılacak ikinci kontrolde mavi etiket almış halde teslim edilmiştir.

İYTE 2025 Yılına Ait Asansör Bakım, Arıza Eksikleri Ve Onarım İşi

2025 yılı Temmuz ayına kadar yapılan Asansör bakımları kapsamında;

1. 2 adet Ray Pateni (A201-2 ad.)

2. 3 adet Bant Armatür Led floresan Aydınlatma (A309-2 ad.) (A310-1 ad.)

3. 2 adet Regülatör Lastiği (A601-1 ad.) (A602-1 ad.)
4. 2 adet 32A Kontaktör (A602-2 ad.)
5. 1 adet Yardımcı Kontak Bloğu İkili (A602-1 ad.)
6. 2 adet Elektronik Mono Bistabil (A602-1 ad.) (A307-1 ad.)
7. 1 adet Manyetik Bistabil (A604-1 ad.)
8. 1 adet Revizyon Kumanda Seti (A301-1 ad.)
9. 1 adet Kumanda Panosu Komple WWF Kontrollü (A301-1 ad.)
10. 1 adet DC Fırçasız Otomatik Kapı Motoru (A403-1 ad.)
11. 1 adet Otomatik İç Kapı DC Motor Sürücü Ana Kontrol Kartı (A403-1 ad.)
12. 1 adet Kapı Kayışı + Pulye (A403-1 ad.)
13. 2 adet Otomatik Kabin Kapı Kaşık (A501-1 ad.) (A607-1 ad.)
14. 2 adet Otomatik Kapı Kartı (Encoderli) (A501-1 ad.) (A607-1 ad.)
15. 2 adet Otomatik Kapı Motoru (A501-1 ad.) (A607-1 ad.)
16. 2 adet Otomatik Kabin Kapı Birleştirme (Tutucu) (A501-1 ad.) (A607-1 ad.)
17. 2 adet Otomatik Kabin Kayışı (A501-1 ad.) (A607-1 ad.)
18. 2 adet Otomatik Kabin Kapı Kayış Makara Dişlisi (A501-1 ad.) (A607-1 ad.)
19. 2 adet Otomatik Kabin Kapı Kontağı (A501-1 ad.) (A607-1 ad.)
20. 2 adet Ray Paten Bloğu Komple (A204-1 ad.) (A308-1 ad.)
21. 1 adet Kat Butonyeri ve Kablo Tesisatı (A301-1 ad.)
22. 1 adet Ray Konsol + Döküm Tırnak + Çelik Dübel (A307-1 ad.)

parçaları değiştirilmiştir.

İYTE 2025 Yılına Ait Asansör Kumanda Panoları Ve Kapı Arızaları Onarım İşi

Mühendislik Fakültesi B Blok (Makine Müh. Binası), İdari Binalar F Blok (Kütüphane Binası) (Daire Bşk. Asn) panolarındaki kart arızaları yaptırılmadığından ve panolarının ekonomik ömrünü tamamladığından dolayı aşağıdaki parçalar değiştirilmiştir.

1. 1-2 adet Kumanda Panosu Komple WWF Kontrollü (2x ana kart ve motor sürücü) (A303-1 (A607-1 ad.)
2. 2 adet Revizyon Kumanda Seti ve Kabin Üzeri Seri Haberleşme (A303-1 ad.) (A607-1 ad.)
3. 2 adet Elektronik Mono Bistabil (A303-1 ad.) (A607-1 ad.)
4. 2 adet Manyetik Mıknatıs Şalter (A303-1 ad.) (A607-1 ad.)
5. 2 adet Mıknatıs Şerit (A303-1 ad.) (A607-1 ad.)

Mühendislik Fakültesi F Blok (Bilgisayar Müh. Binası) (Bilgisayar Müh) asansöründe ise boy fotoseli arızadan dolayı değiştirilmiştir.

1. 1 adet Boy Fotoseli (A310-1 ad.)

Mimarlık Fakültesi A Blok asansöründe ise kapı zorlanmasından dolayı kapı mekanizmaları zarar görmüş olup ilgili parçalar değiştirilmiştir.

1. 1 adet Boy Fotoseli (A201-1 ad.)
2. 1 adet Otomatik Kabin Kapı Kaşığı ve Otomatik Kapı Üst Kafa Revizyonu (A201-1 ad.)
3. 1 adet Otomatik Kabin Kapı Halatı (A201-1 ad.)
4. 2 adet Otomatik Kabin Kapı Kayış Birleştirme (A201-1 ad.)
5. 1 adet Otomatik Kabin Kapı Kaşık Ahtapotu (A201-1 ad.)
6. 1 adet Otomatik Kabin Kapı Kartı (Enkoderli) (A201-1 ad.)
7. 2 adet Otomatik Kabin Kapı Kayış Makara Dişlisi (A201-1 ad.)
8. 1 adet Otomatik Kabin Kapı Kontağı (A201-1 ad.)
9. 1 adet Otomatik Kabin Kapı Kayışı (A201-1 ad.)
10. 1 adet Otomatik Kabin Kapı Motoru (A201-1 ad.)
11. 1 adet Otomatik Kabin Kapı Kilidi (A201-1 ad.)
12. 4 adet Otomatik Kabin Kapı Makarası (A201-1 ad.).

3.1.1.4.2 Bilgi Teknolojileri

Enstitümüz 2025 Yılı Yatırım Programı ile bilgi teknolojilerine 16.500.000 TL yazılım, 10.000.000 TL donanım alımları olmak üzere toplam 26.500.000 TL ödenek tahsis edilmiştir.

Yazılım Alımları

Yıl	2021	2022	2023	2024	2025
Ödeneği	1.000.000	1.000.000	5.000.000	7.000.000	16.500.000
Eklene	132.000	4.000.000			
Düşülen				820.000,00	4.327.000
Harcama	1.122.056	2.337.233,40	4.673.570,34	6.072.743,68	12.087.988,47

Yazılım giderlerinde, Enstitümüz idari ve akademik birim yazılım ihtiyaçlarının karşılanması, kampüs işletim sisteminin güncellenmesi için 16.500.000-TL ödenek verilmiş, bu ödeneğin 4.327.000-TL si Muhtelif İşler Bilgisayara Alımlarına aktarılmıştır. Kalan 12.173.000-TL' nin 12.087.988,47 TL'si harcanmıştır.

Bilgisayar Alımları

Yılı	2021	2022	2023	2024	2025
Ödeneği	1.000.000	1.000.000	1.500.000	11.524.000	10.000.000
Eklene	1.935.000	3.500.000	3.000.000		4.327.0000
Düşülen				1.000.000	
Harcama	2.932.970,24	930.963,86	4.490.729,10	10.424.079,06	14.322.424,73

Bilgisayar alım giderlerinde, Enstitümüz idari - akademik birimlerinin bilgisayar ihtiyaçlarını karşılamak, lisans ve lisansüstü eğitimde kullanım oranını ve kapasitesini artırmak ve kablosuz erişimin yaygınlaştırılması amacıyla 10.000.000 TL ödenek tahsis edilmiş, Muhtelif İşler yazılım alımları projesinden 4.327.000 TL aktarılmış toplam ödenek 14.327.000 TL olarak gerçekleşmiştir. Bu ödeneğe 14.322.424,73 TL'si harcanmıştır.

3.1.1.4.3 Makina ve Teçhizat Alımı

	2021	2022	2023	2024	2025
--	------	------	------	------	------

Yılı Ödeneği	3.000.000	1.000.000	7.000.000	16.000.000	16.500.000
Eklene (likit)	1.160.000	1.527.000	350.000	11.447.000	
Ek Ödenek	1.200.000	8.500.000	10.000.000		
Düşülen				3.500.000	
Kurum İçi Aktarma İle Ekleme				2.0000.000	3.480.000
Harcama	4.422.549	10.986.376,59	6.902.935,51	23.892.401.25	19.979.998,77

Enstitümüz makina - teçhizat alımları için 2025 yılında 16.500.000.- TL ödenek tahsis edilmiştir. Enstitümüz bağlı birimleri eğitim öğretim hizmetleri ile Enstitümüzde yeni göreve başlayan öğretim elemanları ve idari personelin ihtiyaçlarını karşılamak ve Amfilerin mefruşat alımlarını gerçekleştirmek üzere Muhtelif işler menkul malların bakım onarım ödeneğinden 3.480.000-TL kurum içi aktarma ile eklenmiş ve toplam ödenek 19.980.000-TL olarak gerçekleşmiştir. Bu ödeneğin 19.979.998,77-TL' si harcanmıştır.

3.1.1.4.4 Menkul Malların Büyük Onarımı

	2023	2024	2025
Yılı Ödeneği	0	1.774.000	12.000.000
Eklene (Likit)	570.000		
Ek Ödenek			
Düşülen			4.480.000
Harcama	558.932	1.761.830,98	3.764.783,99

Enstitümüz araçlarının bakım onarım giderlerinde kullanılmak üzere, yıl içerisinde Menkul Malların Büyük onarımı tertibine 12.000.000 TL ödenek verilmiş, bu ödeneğin 3.480.000-TL si Muhtelif işler makine ve teçhizat alımlarına, 1.000.000 TL' si Muhtelif işler kamulaştırma tertibine aktarılmıştır. Toplam ödenek 7.520.000 TL olarak gerçekleşmiş ve 3.764.783,99 TL'si harcanmıştır.

3.1.1.4.5 Kamulaştırma

	2021	2022	2023	2024	2025
Yılı Ödeneği	2.000	2.000	0	0	1.000
Eklene (Likit)			250.000		7.591.000
Kurum İçi Aktarma eklene	101.000				1.000.000
Düşülen					
Harcama	102.000	0	249.374	0	8.327.419,04

Kamulaştırma tertibine 2025 yılında 1.000-TL iz bedel verilmiş yıl içinde Muhtelif İşler Menkul Malların Büyük Onarımı tertibinden 1.000.000-TL kurum içi aktarma, 7.591.000-TL ise likit ödenek ile ekleme yapılmıştır.8.592.000-TL olarak gerçekleşen toplam ödeneğin 3.495.300 TL si 400 ada 2 parsel 2.796,24m2 alanın kamulaştırılması, 4.832.119,04 TL si 395 ada 2 parsel kamulaştırması olmak üzere toplam 8.327.419,04-TL' si harcanmıştır.

3.1.1.5 2025H03-258262 Yayın Alımları

Yayın Alımları

Yıl	Ödeneği	Harcama	Gerçekleşme
2021	2.000.000	2.033.000	%100
2022	3.400.000	3.400.000	%100
2023	5.000.000	6.500.000	%130
2024	9.500.000	9.580.872	%101

2025	15.000.000	14.998.509,80	%99
-------------	------------	---------------	------------

2025 yılında elektronik ve basılı yayın alımı için 15.000.000.- TL ödenek tahsis edilmiş, bu ödeneğin 14.988.509,80-TL'si harcanmıştır.

Kütüphane Kaynakları

Materyal Adı	2021	2022	2023	2024	2025
Toplam Kitap	58.161	58.906	59.344	59.619	60.054
Satın Alınan Kitap	12	69	80	275	274
Toplam Elektronik Kitap	442.250	516.557	506.977	536,824	641.810
Abone Olunan Veri Tabanı	82	78	83	86	87
Abone Olunan Güncel Basılı Dergi	25	20	15	13	13
X"Kütüphane İYTE Tez Koleksiyonu	2.354	2562	2784	3.014	3.183
Abone Olunan Elektronik Dergi	68.509	73.089	70.102	70.817	90.118
Multi Medya Materyal	7.091	7.091	7.091	7.091	7.091
Bağış	673	676	358	-	161

3.1.1.6 2025H03-258590 Üniversite Bilgi Yönetim Sistemi

	2025
Yılı Ödeneği	2.500.000
Eklene (Likit)	
Bütçe İçi Aktarma	
Düşülen	
Harcama	2.499.996,12

2025 yılında üniversite bilgi yönetim sistemi için 2.500.000.- TL ödenek tahsis edilmiş, ödeneğin 2.499.996,12-TL si harcanmıştır.

3.1.1.7 2023H03-196043 Büyük Onarım- Fen A-B-C Blok Güçlendirme

	2023	2024	2025
Yılı Ödeneği	25.000.000	49.300.000	70.000.000
Eklene (Likit)		25.000.000	69.370.000
Bloke		4.930.000	
Kurum İçi Aktarma			
Harcama	0	0	67.933.458,18

Fen Fakültesi A-B-C Blok güçlendirme ve onarımı işi ihalesi 08.10.2024 tarihinde yapılmış olup sözleşmesi 30.10.2024, yer teslimi 01.11.2024 tarihinde yapılmıştır. İşin sözleşme bedeli 173.900.000 TL + KDV dir.

B-C bloklar güçlendirme, onarım devam ediyor. B ve C blokta güçlendirme perdeleri, kolonları yapıldı. Dış cephe mantolama, denizlik, doğrama imalatları yapıldı. Yeni eklene perdeler ve buna bağlı olarak kapıların yerleri değişti. Güçlenen kolonların etrafındaki mevcut duvarlardaki onarımlar ve sıva boya ların onarımları yapıldı. Yeni duvarlar örüldü. Çatı kaplaması yapıldı.

B Blokta döşeme altı borulama, galvaniz kablo kanalı tesisatı tamamlanmıştır. Kat ve laboratuvar panolarının imalatı yapılmış ve yerlerine monte edilmiştir. Priz tesisatının %60'ı tamamlanmıştır. Aydınlatma armatürlerinin %70'inin montajı yapılmış, paralel sortilerin %70'i çekilmiştir. Yangın algılama

kablosunun %90'ı çekilmiş, duman dedektörlerinin %50'sinin montajı yapılmıştır. Data hatlarının %80'i çekilmiş, data prizlerinin %60'nın montajı tamamlanmıştır. Pvc kablo kanallarının %80'inin montajı yapılmıştır.

C Bloкта döşeme altı borulama ve galvaniz kablo kanalı tesisatı tamamlanmıştır.

Henüz A bloğa başlanmadı. 31/12/2025 tarihi itibarı ile işin %67 sinin tamamlanması gerekirken 03/12/2025 tarihinde düzenlene 10 nolu hakedişe göre işin henüz %30,50 si tamamlanmıştır. Kaba inşaata bağlı olarak; 25/11/2025 tarih ve 250007331 sayılı Rektörlük Oluru ile işe 302.912,05 TL lik (%0,174) keşif artışı verilmiş olup bu keşif artışı ile işin toplam sözleşme bedeli 174.202.912,05 TL + KDV yapmaktadır.



3.1.1.8 20223H05-214620 Açık ve Kapalı Spor Tesisleri

	2021	2022	2023	2024	2025
Yılı Ödeneği	250.000	-	500.000	1.000.000	6.000.000
Eklene (Likit)					
Bütçe İçi Aktarma					
Düşülen					
Harcama	250.000	-	172.536	998.400.00	1.867.512

Kapalı yüzme havuzu pompalarının bakım ve onarımları yapılmıştır.

4. 2025 Yılı Yatırım Programı

SEKTÖRÜ: EĞİTİM - YÜKSEKÖĞRETİM
 PROJE SAHİBİ: İZMİR KATİP ÇELEBİ ÜNİ. - İZMİR YÜKSEK TEKNOLOJİ ENST.

PROJE NO	PROJE ADI	YERİ	KARAKTERİSTİĞİ	BAŞLAMA BİTİŞ YILI	PROJE TUTARI		2024 YILI SONU KÜMÜLATİF HARCAMA		2025 YILI YATIRIMI	
					DIŞ KREDİ	TOPLAM	DIŞ KREDİ	TOPLAM	DIŞ KREDİ	TOPLAM
İZMİR KATİP ÇELEBİ ÜNİVERSİTESİ					-	804.800.000	-	213.800.000	-	275.000.000
A) ETÜD-PROJE İŞLERİ TOPLAMI					-	3.000.000	-	-	-	3.000.000
a) 2025 yılında bitenler					-	3.000.000	-	-	-	3.000.000
2025H03-258256	Çeşitli Ünitelerin Etüt Projesi	İzmir	Etüt-Proje	2025-2025	-	3.000.000	-	-	-	3.000.000
B) DEVAM EDEN PROJELER TOPLAMI					-	665.800.000	-	213.800.000	-	196.000.000
a) 2025 yılında bitenler					-	125.800.000	-	99.800.000	-	26.000.000
2012H03-1585	Üniversite Bilgi Yönetim Sistemi	İzmir	BİT, Danışmanlık, Makine-Teçhizat, Müşavirlik/Kontrollük	2012-2025	-	77.000.000	-	62.000.000	-	15.000.000
2022H03-187357	Üniversite Bulut Bilişim Projesi	İzmir	BİT, Danışmanlık, Makine-Teçhizat, Müşavirlik/Kontrollük	2022-2025	-	37.500.000	-	29.500.000	-	8.000.000
2022H03-188021	Ulusal Açık Ders Malzemeleri Üretimi ve Paylaşımı	İzmir	BİT, Etüt-Proje, Müşavirlik, Makine-Teçhizat	2022-2025	-	11.300.000	-	8.300.000	-	3.000.000
b) 2025 yılından sonraya kalanlar					-	540.000.000	-	114.000.000	-	170.000.000
2012H03-1580	Derslik ve Merkezi Birimler	İzmir	Yönetim (17.200 m ²)	2012-2026	-	440.000.000	-	64.000.000	-	140.000.000
	Rektörlük Binası	İzmir	Yönetim (12.000 m ²)	2012-2026	-	180.000.000	-	-	-	1.000
	Bilgi İşlem Merkezi Binası	İzmir	Yönetim (5.200 m ²)	2023-2026	-	260.000.000	-	64.000.000	-	139.999.000
2021H03-168249	Kampüs Altyapısı	İzmir	Doğalgaz Dönüşümü, Elektrik hattı, Kampüs İçi Yol, Kanalizasyon hattı, Peyzaj, Su isale hattı, Telefon hattı	2021-2026	-	100.000.000	-	50.000.000	-	30.000.000
C) YENİ PROJELER TOPLAMI					-	136.000.000	-	-	-	76.000.000
a) 2025 yılında bitenler					-	46.000.000	-	-	-	46.000.000
2025H03-258254	Yayın Alımı	İzmir	Basılı Yayın Alımı, Elektronik Yayın Alımı	2025-2025	-	6.000.000	-	-	-	6.000.000
2025H03-258258	Muhtelif İşler	İzmir	Bakım Onarım, BİT, Kesin Hesap, Makine-Teçhizat	2025-2025	-	40.000.000	-	-	-	40.000.000
b) 2025 yılından sonraya kalanlar					-	90.000.000	-	-	-	30.000.000
2025H03-258582	Büyük Onarım	İzmir	Bakım Onarım, Güçlendirme, Restorasyon	2025-2027	-	90.000.000	-	-	-	30.000.000
İZMİR YÜKSEK TEKNOLOJİ ENSTİTÜSÜ					-	939.449.000	-	209.920.000	-	324.999.000
A) ETÜD-PROJE İŞLERİ TOPLAMI					-	5.000.000	-	-	-	5.000.000
a) 2025 yılında bitenler					-	5.000.000	-	-	-	5.000.000
2025H03-258264	Çeşitli Ünitelerin Etüt Projesi	İzmir	Etüt-Proje	2025-2025	-	5.000.000	-	-	-	5.000.000
B) DEVAM EDEN PROJELER TOPLAMI					-	836.949.000	-	209.920.000	-	222.499.000
a) 2025 yılında bitenler					-	53.049.000	-	20.550.000	-	32.499.000
2023H03-212407	Kampüs Altyapısı	İzmir	Doğalgaz Dönüşümü, Elektrik hattı, Kampüs İçi Yol, Kanalizasyon hattı, Peyzaj, Su isale hattı, Telefon hattı	2023-2025	-	53.049.000	-	20.550.000	-	32.499.000

SEKTÖRÜ: EĞİTİM - YÜKSEKÖĞRETİM
 PROJE SAHİBİ: İZMİR YÜKSEK TEKNOLOJİ ENST. - JANDARMA GENEL KOMUTANLIĞI - KAFKAS ÜNİ.

PROJE NO	PROJE ADI	YERİ	KARAKTERİSTİĞİ	BAŞLAMA BİTİŞ YILI	PROJE TUTARI		2024 YILI SONU KÜMÜLATİF HARCAMA		2025 YILI YATIRIMI	
					DIŞ KREDİ	TOPLAM	DIŞ KREDİ	TOPLAM	DIŞ KREDİ	TOPLAM
b) 2025 yılından sonraya kalanlar					-	783.900.000	-	189.370.000	-	190.000.000
2012H03-1581	Derslik ve Merkezi Birimler	İzmir	Eğitim (9.925 m ²), Yurt İnşaatı (10.662 m ²)	2012-2027	-	610.000.000	-	120.000.000	-	120.000.000
	Fen Fakültesi Laboratuvar Binası	İzmir	Eğitim (9.925 m ²)	2015-2025	-	210.000.000	-	120.000.000	-	90.000.000
	Yurt Binası [142]	İzmir	Yurt İnşaatı (10.662 m ²)	2023-2027	-	400.000.000	-	-	-	30.000.000
2024H03-233458	Büyük Onarım	İzmir	Büyük Onarım, Güçlendirme, Restorasyon	2024-2026	-	173.900.000	-	69.370.000	-	70.000.000
C) YENİ PROJELER TOPLAMI					-	97.500.000	-	-	-	97.500.000
a) 2025 yılında bitenler					-	97.500.000	-	-	-	97.500.000
2025H03-258262	Yayın Alımı	İzmir	Basılı Yayın Alımı, Elektronik Yayın Alımı	2025-2025	-	15.000.000	-	-	-	15.000.000
2025H03-258266	Muhtelif İşler	İzmir	Bakım Onarım, BİT, Kesin Hesap, Makine-Teçhizat, T-2 (1 adet)	2025-2025	-	80.000.000	-	-	-	80.000.000
2025H03-258590	Üniversite Bilgi Yönetim Sistemi	İzmir	BİT, Danışmanlık, Makine-Teçhizat, Müşavirlik/Kontrollük	2025-2025	-	2.500.000	-	-	-	2.500.000
JANDARMA GENEL KOMUTANLIĞI					-	252.497.000	-	-	-	50.000.000
B) DEVAM EDEN PROJELER TOPLAMI					-	202.500.000	-	-	-	3.000
b) 2025 yılından sonraya kalanlar					-	202.500.000	-	-	-	3.000
2023H03-197363	Birinci Basamak Sağlık Merkezi	Ankara	Hizmet Binası (500 m ²)	2023-2026	-	22.500.000	-	-	-	1.000
2023H03-197366	Saymanlık Deposu	Ankara	Hizmet Binası (3.000 m ² , 2 adet)	2023-2027	-	135.000.000	-	-	-	1.000
2023H03-197971	Bilgi İşlem Merkezi MEBS Binası	Ankara	Hizmet Binası (1.000 m ²)	2023-2026	-	45.000.000	-	-	-	1.000
C) YENİ PROJELER TOPLAMI					-	49.997.000	-	-	-	49.997.000
a) 2025 yılında bitenler					-	49.997.000	-	-	-	49.997.000
2025H03-258692	Muhtelif İşler	Ankara	Bakım Onarım, Kesin Hesap	2025-2025	-	49.997.000	-	-	-	49.997.000
KAFKAS ÜNİVERSİTESİ					-	589.751.000	-	161.500.000	-	175.000.000
A) ETÜD-PROJE İŞLERİ TOPLAMI					-	250.000	-	-	-	250.000
a) 2025 yılında bitenler					-	250.000	-	-	-	250.000
2025H03-258270	Çeşitli Ünitelerin Etüt Projesi	Kars	Etüt-Proje	2025-2025	-	250.000	-	-	-	250.000
B) DEVAM EDEN PROJELER TOPLAMI					-	522.501.000	-	161.500.000	-	107.750.000
b) 2025 yılından sonraya kalanlar					-	522.501.000	-	161.500.000	-	107.750.000
2008H03-933	Derslik ve Merkezi Birimler	Kars	Eğitim (23.078 m ²)	2008-2026	-	335.501.000	-	112.500.000	-	40.000.000
	Meslek Yüksek Okulu Kompleksi	Kars	Eğitim (15.000 m ²)	2017-2025	-	105.501.000	-	105.500.000	-	1.000
	Hayvan Sağlığı ve Uygulama Merkezi	Kars	Eğitim (8.078 m ²)	2017-2026	-	230.000.000	-	7.000.000	-	39.999.000
2024H03-234150	Kampüs Altyapısı	Kars	Doğalgaz Dönüşümü, Elektrik hattı, Kampüs İçi Yol, Kanalizasyon hattı, Peyzaj, Su isale hattı, Telefon hattı	2024-2026	-	187.000.000	-	49.000.000	-	67.750.000

[142] "Yurt Binası" Projesinin 56.000.000 TL'si Üniversite'nin İktisadi Kaynaklarından karşılanacaktır.

SEKTÖRÜ: EĞİTİM - BEDEN EĞİTİMİ VE SPOR
PROJE SAHİBİ: İSTANBUL TEKNİK ÜNİ. - İZMİR KATİP ÇELEBİ ÜNİ. - İZMİR YÜKSEK TEKNOLOJİ ENST. - KAFKAS ÜNİ. - KARABÜK ÜNİ. - KARADENİZ TEKNİK ÜNİ.

PROJE NO	PROJE ADI	YERİ	KARAKTERİSTİĞİ	BAŞLAMA BİTİŞ YILI	PROJE TUTARI		2024 YILI SONU KÜMÜLATİF HARCAMA		2025 YILI YATIRIMI	
					DIŞ KREDİ	TOPLAM	DIŞ KREDİ	TOPLAM	DIŞ KREDİ	TOPLAM
İSTANBUL TEKNİK ÜNİVERSİTESİ					-	6.700.000	-	200.000	-	3.000.000
B) DEVAM EDEN PROJELER TOPLAMI					-	6.700.000	-	200.000	-	3.000.000
b) 2025 yılından sonraya kalanlar					-	6.700.000	-	200.000	-	3.000.000
2024H05-234996	Açık ve Kapalı Spor Tesisleri	İstanbul	Bakım Onarım, Makine-Teçhizat	2024-2026	6.700.000	200.000	3.000.000			
	Spor Tesislerinin Bakım ve Onarımı	İstanbul	Bakım Onarım, Makine-Teçhizat	2024-2026	6.700.000	200.000	3.000.000			
İZMİR KATİP ÇELEBİ ÜNİVERSİTESİ					-	74.865.376	-	19.865.376	-	5.000.000
B) DEVAM EDEN PROJELER TOPLAMI					-	74.865.376	-	19.865.376	-	5.000.000
b) 2025 yılından sonraya kalanlar					-	74.865.376	-	19.865.376	-	5.000.000
2012H05-1594	Açık ve Kapalı Spor Tesisleri	İzmir	Stadyum (4.200 seyirci kapasitesi)	2012-2026	74.865.376	19.865.376	5.000.000			
	Stadyum	İzmir	Stadyum (4.200 seyirci kapasitesi)	2017-2026	74.865.376	19.865.376	5.000.000			
İZMİR YÜKSEK TEKNOLOJİ ENSTİTÜSÜ					-	57.000.000	-	-	-	6.000.000
B) DEVAM EDEN PROJELER TOPLAMI					-	57.000.000	-	-	-	6.000.000
b) 2025 yılından sonraya kalanlar					-	57.000.000	-	-	-	6.000.000
2024H05-233588	Açık ve Kapalı Spor Tesisleri	İzmir	Bakım Onarım, Makine-Teçhizat, Stadyum (4.500 seyirci kapasitesi)	2024-2026	57.000.000	6.000.000				
	Açık ve Kapalı Spor Tesisleri	İzmir	Bakım Onarım, Makine-Teçhizat, Stadyum (4.500 seyirci kapasitesi)	2024-2026	57.000.000	6.000.000				
KAFKAS ÜNİVERSİTESİ					-	50.000.000	-	-	-	5.000.000
B) DEVAM EDEN PROJELER TOPLAMI					-	50.000.000	-	-	-	5.000.000
b) 2025 yılından sonraya kalanlar					-	50.000.000	-	-	-	5.000.000
2024H05-233620	Açık ve Kapalı Spor Tesisleri	Kars	Sen.At.Pis.Fut.Sa., Tenis Kortu Kapatma	2024-2026	50.000.000	5.000.000				
	Açık ve Kapalı Spor Tesisleri	Kars	Sen.At.Pis.Fut.Sa., Tenis Kortu Kapatma	2024-2026	50.000.000	5.000.000				
KARABÜK ÜNİVERSİTESİ					-	70.000.000	-	48.700.000	-	5.000.000
B) DEVAM EDEN PROJELER TOPLAMI					-	70.000.000	-	48.700.000	-	5.000.000
b) 2025 yılından sonraya kalanlar					-	70.000.000	-	48.700.000	-	5.000.000
2014H05-2051	Açık ve Kapalı Spor Tesisleri	Karabük	Spor Kompleksi (14.200 m ²)	2014-2026	70.000.000	48.700.000	5.000.000			
	Spor Kompleksi	Karabük	Spor Kompleksi (14.200 m ²)	2017-2026	70.000.000	48.700.000	5.000.000			
KARADENİZ TEKNİK ÜNİVERSİTESİ					-	13.150.000	-	8.150.000	-	5.000.000
B) DEVAM EDEN PROJELER TOPLAMI					-	13.150.000	-	8.150.000	-	5.000.000
a) 2025 yılında bitenler					-	13.150.000	-	8.150.000	-	5.000.000
2023H05-212939	Açık ve Kapalı Spor Tesisleri	Trabzon	Bakım Onarım, Makine-Teçhizat	2023-2025	13.150.000	8.150.000	5.000.000			
	Spor Tesislerinin Bakım Onarımı	Trabzon	Bakım Onarım, Makine-Teçhizat	2023-2025	13.150.000	8.150.000	5.000.000			

SEKTÖRÜ: DKH-SOSYAL - TEKNOLOJİK ARAŞTIRMA
 PROJE SAHİBİ: İSTANBUL ÜNİ. - İSTANBUL ÜNİ.- CERRAHPAŞA - İZMİR BAKIRÇAY ÜNİ. - İZMİR YÜKSEK TEKNOLOJİ ENST. - KAFKAS ÜNİ.

PROJE NO	PROJE ADI	YERİ	KARAKTERİSTİĞİ	BAŞLAMA BİTİŞ YILI	PROJE TUTARI		2024 YILI SONU KÜMÜLATİF HARCAMA		2025 YILI YATIRIMI	
					DIŞ KREDİ	TOPLAM	DIŞ KREDİ	TOPLAM	DIŞ KREDİ	TOPLAM
2019K12-149071	Nörodejeneratif ve Nöroinflamatuvar Hastalıklar Araştırma Altyapısı	İstanbul	Bakım Onarım, Makine-Teçhizat, Teknolojik Araştırma	2019-2025		92.106.000		79.106.000		13.000.000
C) YENİ PROJELER TOPLAMI					-	60.557.000	-	-	-	60.557.000
a) 2025 yılında bitenler					-	60.557.000	-	-	-	60.557.000
2025K12-260124	Rektörlük Bilimsel Araştırma Projeleri [254]	İstanbul	Proje Desteği	2025-2025		58.857.000				58.857.000
2025K12-260126	Hulusi Behçet Araştırma Merkezi-İdame [266]	İstanbul	Teknolojik Araştırma	2025-2025		1.700.000				1.700.000
İSTANBUL ÜNİVERSİTESİ- CERRAHPAŞA					-	60.996.000	-	14.116.000	-	46.880.000
B) DEVAM EDEN PROJELER TOPLAMI					-	29.800.000	-	14.116.000	-	15.684.000
a) 2025 yılında bitenler					-	29.800.000	-	14.116.000	-	15.684.000
2024K12-222217	Merkezi Araştırma Laboratuvarı-İdame	İstanbul	Mak.Teç.Bak.On., Makine-Teçhizat, Teknolojik Araştırma	2024-2025		29.800.000		14.116.000		15.684.000
C) YENİ PROJELER TOPLAMI					-	31.196.000	-	-	-	31.196.000
a) 2025 yılında bitenler					-	31.196.000	-	-	-	31.196.000
2025K12-260128	Rektörlük Bilimsel Araştırma Projeleri [254]	İstanbul	Proje Desteği	2025-2025		31.196.000				31.196.000
İZMİR BAKIRÇAY ÜNİVERSİTESİ					-	45.808.000	-	27.808.000	-	18.000.000
B) DEVAM EDEN PROJELER TOPLAMI					-	45.808.000	-	27.808.000	-	18.000.000
a) 2025 yılında bitenler					-	45.808.000	-	27.808.000	-	18.000.000
2022K12-186893	Merkezi Araştırma Laboratuvarı	İzmir	Mak.Teç.Bak.On., Makine-Teçhizat, Teknolojik Araştırma	2022-2025		45.808.000		27.808.000		18.000.000
İZMİR YÜKSEK TEKNOLOJİ ENSTİTÜSÜ					-	261.331.000	-	211.331.000	-	50.000.000
B) DEVAM EDEN PROJELER TOPLAMI					-	261.329.000	-	211.331.000	-	49.998.000
a) 2025 yılında bitenler					-	261.329.000	-	211.331.000	-	49.998.000
2016K12-2848	Kütle Spektrometre Merkezi	İzmir	Makine-Teçhizat, Teknolojik Araştırma	2016-2025		75.409.000		35.409.000		40.000.000
2022K12-186897	Tümleşik Araştırma Merkezleri- İdame	İzmir	Mak.Teç.Bak.On., Makine-Teçhizat, Teknolojik Araştırma	2022-2025		185.920.000		175.922.000		9.998.000
C) YENİ PROJELER TOPLAMI					-	2.000	-	-	-	2.000
a) 2025 yılında bitenler					-	2.000	-	-	-	2.000
2025K12-260147	Rektörlük Bilimsel Araştırma Projeleri	İzmir	Proje Desteği	2025-2025		2.000				2.000
KAFKAS ÜNİVERSİTESİ					-	104.936.000	-	98.424.000	-	6.512.000
B) DEVAM EDEN PROJELER TOPLAMI					-	99.924.000	-	98.424.000	-	1.500.000
a) 2025 yılında bitenler					-	99.924.000	-	98.424.000	-	1.500.000
2012K12-1685	Merkezi Araştırma Laboratuvarı	Kars	İnşaat (2.850 m ²), Makine-Teçhizat, Teknolojik Araştırma	2012-2025		99.924.000		98.424.000		1.500.000
	İnşaat	Kars	İnşaat (2.850 m ²)	2012-2014		16.470.000		16.470.000		

[254] Bilimsel Araştırma Projeleri Yönetmeliğinin 11. Maddesi gereği öz gelir karşılığında kaydedilen ödeneklerden karşılanacaktır.
 [266] 2024K12-233717 numaralı Hulusi Behçet Araştırma Merkezi-İdame projesinin devamı niteliğinde olup, söz konusu projede kullanılmayan ödenekler bu projeye iştirak ettirilmiştir.

4.1. 2025 Yılı Kamu Yatırımlarının Sektörlere Göre Dağılımı

2025 YILI MERKEZİ YÖNETİM BÜTÇESİ YATIRIMLARININ SEKTÖREL DAĞILIMI

KURULUŞLAR	TARIM	MADENCİLİK	İMALAT	ENERJİ	ULAŞTIRMA HABERLEŞME	TURİZM	KONUT	EĞİTİM	SAĞLIK	DKH-İKTİSADİ	DKH-SOSYAL	TOPLAM
İLETİŞİM BŞK.					50.000.000							50.000.000
İNÖNÜ ÜNİ.								335.000.000	280.000.000		29.779.000	644.779.000
İSKENDERUN TEKNİK ÜNİ.								265.000.000				265.000.000
İSTANBUL MEDENİYET ÜNİ.								160.000.000	34.500.000		5.000.000	199.500.000
İSTANBUL TEKNİK ÜNİ.								638.000.000			31.563.000	669.563.000
İSTANBUL ÜNİ.								1.900.000.000	875.000.000		85.557.000	2.860.557.000
İSTANBUL ÜNİ.- CERRAHPAŞA								1.304.999.000	650.000.000		46.880.000	2.001.879.000
İZMİR BAKIRÇAY ÜNİ.								190.000.000			18.000.000	208.000.000
İZMİR DEMOKRASİ ÜNİ.								250.000.000				250.000.000
İZMİR KATİP ÇELEBİ ÜNİ.								315.000.000	80.000.000			395.000.000
İZMİR YÜKSEK TEKNOLOJİ ENST.								330.999.000			50.000.000	380.999.000